

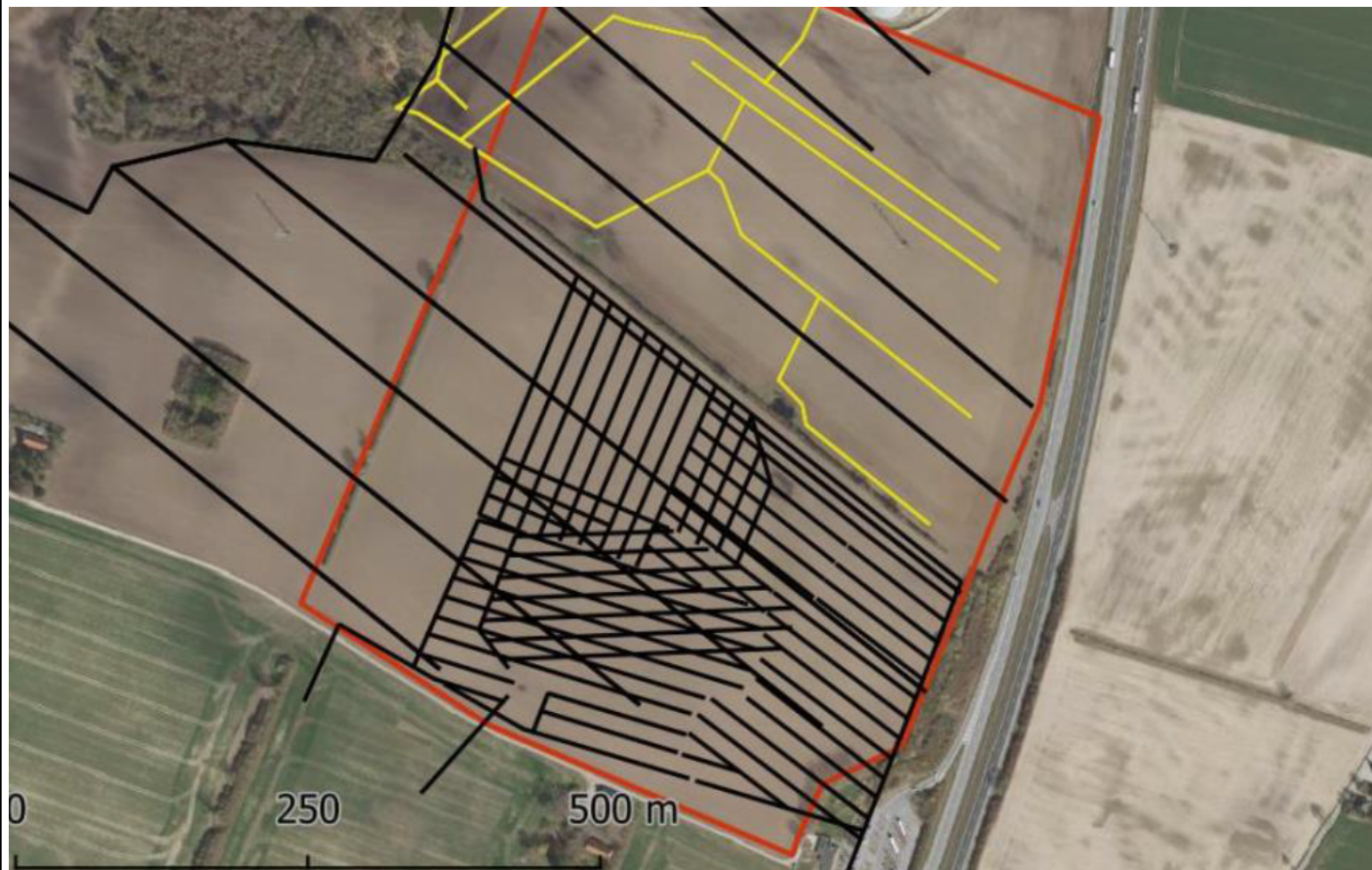


<b>VVM Myndighed</b>	<b>Center for Plan &amp; Miljø, Faxe Kommune</b>
<b>Basis oplysninger</b>	<b>Tekst</b>
Projektbeskrivelse – jf. anmeldelsen:	Eksisterende drænsystemer på to solcelparker er blevet beskadiget i forbindelse med anlæg af solceller. På Turebylille site er et drænsystem på i alt 8 ha beskadiget, hvor ca. 4 ha genetableres, mens den resterende del sløjfes. På Haslev site genetableres kun 0,2 ha ud af 80 ha. Resten sløjfes. Der ledes ikke vand fra opstrøms lodsejere til de to systemer
Navn og adresse på bygherre	BeGreen Jordi Faxedas Engineering Manager +45 92 99 50 38 Constantin Hansens Gade 25, 1. sal 1799 Copenhagen V Denmark
Bygherres kontaktperson og telefonnr.	Bo Michael Frankø – SWECO Tlf: 53721154 Mail: bomichael.franko@sweco.dk
Projektets placering	Matrikel 12m Turebyholm Hgd., Tureby og 9a Freerslev By, Freerslev
Projektet berører følgende kommuner	Faxe Kommune

Oversigtskort



Haslev site:



Kortbilag i målestok

Turebylille site:



Forholdet til VVM reglerne	Ja	Punkt	Nej	
Er anlægget opført på bilag 1 i miljøvurderingsloven?			X	
Er anlægget opført på bilag 2 i miljøvurderingsloven?	X	10f		

	Ikke relevant	Ja	Bør undersøges	Nej	Tekst
<b>1. Projektets karakteristika:</b>					
Er der andre ejere end Bygherre?:				X	
a) Projektets dimensioner og udformning: <ul style="list-style-type: none"> <li>- Arealbehovet i ha:</li> <li>- Det bebyggede areal i m<sup>2</sup>:</li> <li>- Bygningsmasse i m<sup>3</sup>:</li> <li>- Anlæggets maksimale bygningshøjde i m:</li> <li>- Anlæggets kapacitet for strækingsanlæg:</li> <li>- Anlæggets længde for strækingsanlæg:</li> </ul>					Genetablering af dræn på henholdsvis 4 og 0,2 ha. Dræn anlægges som Ø113 PVC rør og under terræn.
b) Kumulation med andre eksisterende og/eller godkendte projekter:					Kumulerer ikke med andre projekter.
c) Brugen af naturressourcer: <ul style="list-style-type: none"> <li>- Behov for råstoffer i anlægsfasen (type/mængde):</li> <li>- Behov for råstoffer i driftsfasen (type/mængde):</li> <li>- Behov for vand i anlægsfasen (kvalitet/mængde):</li> <li>- Behov for vand i driftsfasen (Kvalitet/mængde):</li> <li>- Jordarealer og biodiversitet:</li> </ul>					Der fodres med grus omkring drænrørerne op til ca. 0,3 meter under terræn.
Anlæggets kapacitet for så vidt angår flow og opbevaring af: <ul style="list-style-type: none"> <li>- Råvarer (type/mængde):</li> <li>- Mellemprodukter (type/mængde):</li> <li>- Færdigvarer (type/mængde):</li> </ul>					Ingen behov for opbevaring
Forudsætter anlægget etablering af yderligere vandforsyningskapacitet?:				X	
d) Affaldsproduktion:					Ingen affaldsproduktion

- Farligt affald (type/mængde/bortskaffelse):					
- Andet affald (type/mængde/bortskaffelse):					
- Spildevand (mængde/sammensætning/afledning):					
Kræver bortskaffelse af affald og spildevand ændringer af bestående ordninger?:				X	
e) Forurening og gener:					
- Overskrides de vejledende grænseværdier for støj?:				X	
- Overskrides de vejledende grænseværdier for luftforurening?:				X	
- Vil projektet give anledning til vibrationsgener?:				X	
- Vil projektet give anledning til støvgener?:				X	
- Vil projektet give anledning til lugtgener?:				X	
- Vil projektet give anledning til lysgener?:				X	
f) Må projektet forventes at udgøre en risiko for større ulykker og/eller katastrofer, som er relevante for det pågældende projekt, herunder sådanne som forårsages af klimaændringer, i overensstemmelse med videnskabelig viden?:				X	
g) Må projektet forventes at udgøre en risiko for menneskers sundhed (f.eks. som følge af jord-, vand- eller luftforurening)?:				X	
<b>2. Projektets placering</b>					

a) Den eksisterende og godkendte arealanvendelse:				
- Forudsætter projektet ændring af en eksisterende lokalplan for området?:				X
- Forudsætter projektet ændring af kommuneplanen?:				X
- Forudsætter projektet ændring af den eksisterende arealanvendelse?:				X
- Indebærer projektet behov for at begrænse anvendelsen af naboarealer ud over hvad der fremgår af gældende kommune- og lokalplaner?:				X
b) Naturressourcers relative rigdom, forekomst, kvalitet og regenereringskapacitet i området og dettes undergrund:				
- Vil projektet udgøre en hindring for fremtidig anvendelse af områdets råstoffer?:				X
- Vil projektet udgøre en hindring for fremtidig anvendelse af områdets grundvand?:				X
- Vil projektet udgøre en hindring for fremtidig anvendelse af områdets jordarealer?:				X
- Vil projektet udgøre en hindring for fremtidig bibeholdelse af områdets biodiversitet?:				X
c) Det naturlige miljøes bæreevne:				
- Indebærer projektet en mulig påvirkning af sårbare vådområder?:				X

- Indebærer projektet en mulig påvirkning af bredder og flodmundinger?				X	Udledning fra drænsystemerne til åbne vandløb reduceres i det kun en mindre del af det eksisterende system genetableres. Dog drejer det sig om en så lille del af det samlede vandopland til de åbne vandløb, at Faxe Kommune vurderer, at det ikke har en væsentlig påvirkning af de åbne vandløb Stenkilde Bæk og Freerslev Møllebæk
- Er projektet tænkt placeret indenfor kystnærhedszonen?:				X	
- Indebærer projektet en mulig påvirkning af havmiljøet?:				X	
- Forudsætter anlægget rydning af skov?:				X	
- Indebærer projektet en mulig påvirkning af skovområder?:				X	
- Vil anlægget være i strid med eksisterende eller til hinder for etableringen af reservater eller naturparker?:				X	
- Indebærer projektet en mulig påvirkning af nationalt beskyttede eller fredede områder?:				X	
- Indebærer projektet en mulig påvirkning af internationalt beskyttede områder (Natura 2000)?				X	Det nærmeste Natura 2000-område nr. 149 ”Tryggevælde Ådal” er beliggende ca. 13 km og 24 km fra de to udledningspunkter i Stenkilde Bæk og Freerslev Møllebæk.  Vi vurderer, at projektet ikke i sig selv, eller i forbindelse med andre planer og projekter, vil medføre en væsentlig påvirkning af naturtyper eller arter på udpegningsgrundlaget på grund af projektet ikke påvirker Freerslev Møllebæk og Stenkilde Bæk, som begge løber til Tryggevælde Å samt den store afstand der er til Natura 2000-området.
- Forventes området at rumme beskyttede arter efter bilag IV?:				X	Projektområderne er marker, som tidligere har været dyrket, men hvor der nu er etableret solcellepark. Begge områder er ikke potentielle levesteder for flagermus, som ellers er vidt udbredt i Faxe Kommune. Arealerne er heller ikke potentielle levesteder for markfirben, spidssnuet frø og



					springfrø, i det der ikke findes egnede habitater for arterne i solcelleparkerne. Der er kun fundet bilag IV arter (flagermus) i de gamle omkringliggende skovområder.  Det er derfor vores vurdering, at projektet ikke vil påvirke bilag IV-arter.
- Kan projektet påvirke områder, hvor fastsatte miljøkvalitetsnormer for overfladevand allerede er overskredet?:				X	
- Kan projektet påvirke områder, hvor fastsatte miljøkvalitetsnormer for grundvand allerede er overskredet?:				X	
- Kan projektet påvirke områder, hvor fastsatte miljøkvalitetsnormer for naturområder allerede er overskredet?:				X	
- Indebærer projektet en mulig påvirkning af tætbefolkede områder (støj/lys/luft)?:				X	
- Kan anlægget påvirke historiske, kulturelle, æstetiske, geologiske eller arkæologiske landskabstræk/værdier?:				X	
<b>3. Arten af og kendetegn ved den potentielle indvirkning på miljøet</b>					
a) Indvirkningens størrelsesorden og rumlige udstrækning:					
- Den forventede miljøpåvirknings geografiske udstrækning i areal:					Dræning af jorden ændres på 28 ha for Haslev site, hvor kun 0,2 ha fortsat drænes. For Turebylille site drejer det sig om 8 ha, der indtil nu har været drænet, hvor kun 4 ha drænes fremover.
- Omfanget af personer der forventes berørt af miljøpåvirkningen:					Ingen personer forventes at blive berørt.
- Er området, hvor anlægget tænkes placeret sårbart overfor den forventede miljøpåvirkning?:				X	

b) Indvirkningens art:					Ingen indvirkning.
c) Indvirkningens grænseoverskridende karakter:					
- Vil den forventede miljøpåvirkning række ud over kommunens område?:				X	
- Vil den forventede miljøpåvirkning berøre nabolande?:				X	
d) Indvirkningens intensitet og kompleksitet:					
- Forventes miljøpåvirkningerne at kunne være væsentlige – Enkeltvis eller samlet?:				X	
- Må den samlede miljøpåvirkning betegnes som kompleks?:				X	
e) Indvirkningens sandsynlighed:					
- Er der stor sandsynlighed for miljøpåvirkningen?:				X	
f) Indvirkningens forventede indtræden, varighed, hyppighed og reversibilitet:					
- Hvornår forventes miljøpåvirkningen af indtræde?:					Ingen indvirkning.
- Er påvirkningen af miljøet varig, hyppig eller reversibel?:					Ingen indvirkning.
g) Kumulationen af projektets indvirkninger med indvirkningerne af andre eksisterende og/eller godkendte projekter:					
- Er der andre anlæg, projekter eller aktiviteter i området, der sammen med det ansøgte medfører en påvirkning af miljøet (kumulative forhold)?:				X	
- Er der andre kumulative forhold?				X	

h) Mulighed for reelt at begrænse indvirkningerne:					Ingen indvirkning.
<b>Konklusion</b>					
Giver resultatet af screeningen anledning til at antage, at det anmeldte projekt vil kunne påvirke miljøet væsentligt:				X	<p>Faxe Kommune har gennem VVM-screeningen vurderet, at projektet ikke vil have en væsentlig eller en uforudsigelig påvirkning på miljøet. Det skyldes</p> <ul style="list-style-type: none"> <li>• Projektets meget begrænsede karakter, som ikke påvirker natur, vandløb eller beskyttede arter</li> <li>• At anlægsarbejdet er meget begrænset og ikke genererer affald eller medfører forurening eller gener.</li> </ul>

Dato: 09.10.2023

Sagsbehandler: Anne Planeta Etzerodt