

<b>VVM Myndighed</b>	<b>Center for Plan &amp; Miljø, Faxe Kommune</b>				
<b>Basis oplysninger</b>	<b>Tekst</b>				
Projektbeskrivelse – jf. anmeldelsen:	<p>Førslev IF ønsker, at fastholde de nuværende unge og indsluse nye medlemmer ved at udbygge faciliteter til streetfodbold. De oplever også en stigende interesse for almindelige fodboldkampe, og ønsker at opsætte en tribune.  <u>En streetfodboldbane</u>, 13x21m, som kan benyttes hele året rundt, til turneringer og træninger, samt til fritidsbrug uden for foreningen.  <u>Et boldbur</u>, 7x11m, som også ønskes benyttet til streetfodbold.  <u>En tribune</u> som skal understøtte den stigende interesse for fodboldkampe, klubben oplever.</p> <p>Herudover ønsker Faxe Kommune at opsætte <u>master med lys</u> omkring den eksisterende fodboldbane. Lysmasterne skal anvendes til at forlænge tidsrummet banen kan benyttes om vinteren. Ansøgte lysmaster er 18 m høje. Der vil blive stillet krav om, at de kun er tændt når banen benyttes, at de vinkles ned imod banen og at de ikke må være tændt efter klokken 22:00.</p>				
Navn og adresse på bygherre	Førslev IF, Førslev Kirkestræde 4, 4690 Haslev Faxe Kommune, Frederiksgade 9, 4690 Haslev				
Bygherres kontaktperson og telefonnr.	Førslev IF: Allan Herloev, Allanherloev@gmail.com Faxe Kommune: Ninna Buechek Bay nibay@faxekommune.dk				
Projektets placering	Førslev Skolegade 9, 4690 Haslev Matr. nr. 2a g 3a Førslev By, Øde Førslev				
Projektet berører følgende kommuner	Faxe Kommune				
Oversigtskort i målestok	Se bilag 1				
Kortbilag i målestok	Se bilag 2				
<b>Forholdet til VVM reglerne</b>		<b>Ja</b>	<b>Punkt</b>	<b>Nej</b>	
Er anlægget opført på bilag 1 i miljøvurderingsloven?				X	
Er anlægget opført på bilag 2 i miljøvurderingsloven?		X			Sammenlignelig med 10 b) Anlægsarbejder i byzoner, herunder opførelse af butikcentre og parkeringsanlæg 12 e) Forlystelsesparker og lign
	<b>Ikke relevant</b>	<b>Ja</b>	<b>Bør undersøges</b>	<b>Nej</b>	<b>Tekst</b>
<b>1. Projektets karakteristika:</b>					
Er der andre ejere end Bygherre?:		X			Faxe Kommune ejer arealer, men der er indgået en 30-årig lejekontrakt med Terslev IF. Terslev IF har fuldmagt fra Faxe

					Kommune til at ansøge om projektet.
a) Projektets dimensioner og udformning: <ul style="list-style-type: none"> <li>- Arealbehovet i ha:</li> <li>- Det bebyggede areal i m<sup>2</sup>:</li> <li>- Bygningsmasse i m<sup>3</sup>:</li> <li>- Anlæggets maksimale bygningshøjde i m:</li> <li>- Anlæggets kapacitet for strækingsanlæg:</li> <li>- Anlæggets længde for strækingsanlæg:</li> </ul>					Der etableres kunstgræsbund i multibanen og boldburet - et samlet areal på 7 m x 11 m + 13 m x 21 m = 350 m <sup>2</sup> Tribunen bliver ca. 15 x 4 m og 3 m høj Ansøgte lysmaster er 18 m høje
b) Kumulation med andre eksisterende og/eller godkendte projekter:					Der eksisterer i dag sportsanlæg.
c) Brugen af naturressourcer: <ul style="list-style-type: none"> <li>- Behov for råstoffer i anlægsfasen (type/mængde):</li> <li>- Behov for råstoffer i driftsfasen (type/mængde):</li> <li>- Behov for vand i anlægsfasen (kvalitet/mængde):</li> <li>- Behov for vand i driftsfasen (Kvalitet/mængde):</li> <li>- Jordarealer og biodiversitet:</li> </ul>					Kunstgræsbanen har indfil i form af kvartssand. Der vil over tid muligvis skulle fyldes ekstra infil på banen.
Anlæggets kapacitet for så vidt angår flow og opbevaring af: <ul style="list-style-type: none"> <li>- Råvarer (type/mængde):</li> <li>- Mellemprodukter (type/mængde):</li> <li>- Færdigvarer (type/mængde):</li> </ul>					
Forudsætter anlægget etablering af yderligere vandforsyningskapacitet?:					X
d) Affaldsproduktion: <ul style="list-style-type: none"> <li>- Farligt affald (type/mængde/bortskaffelse):</li> <li>- Andet affald (type/mængde/bortskaffelse):</li> <li>- Spildevand (mængde/sammensætning/afledning):</li> </ul>					Jord fra udgravning af baner. Ca. 54 m <sup>3</sup>

Kræver bortskaffelse af affald og spildevand ændringer af bestående ordninger?:				X	Jorden lægges ud i forlængelse af en eksisterende forhøjning i terrænet på skolen, i en højde af max 50 cm.
e) Forurening og gener:					
- Overskrides de vejledende grænseværdier for støj?:				X	<p>Multibanen skal som udgangspunkt anvendes af boldklubben selv, men kan også benyttes af offentligheden. Arealet hvor banen etableres, ligger lige op til den eksisterende fodboldbane. Fodboldbanen på matrikel 3a er en 11 mands bane og det er foreningens kampbane. De har brug for lys fra ca. slut august og til midt oktober, hvor udendørs sæsonen slutter. Der er muligvis også behov for lys i det tidlige forår, når de starter på græsset i april. Derved er der mulighed for, at banen kan benyttes i et lidt større omfang end den kan i dag.</p> <p>Støj fra idrætsanlæg kan ikke sammenlignes med almindelig virksomhedsstøj, og der findes ikke en vejledning for støj fra idrætsanlæg.</p> <p>I Kløvermarksrapporten (Københavns Kommune 2007) har Rambøll undersøgt støjen fra boldbaner. På baggrund af erfaringer med boldbaner i Københavns Kommune og andre kommuner, har Rambøll foretaget en vurdering af et acceptabelt niveau for den støj, der skyldes råb, tale og brugen af boldbaner. Vurderingen tyder på, at støjniveauer fra boldspil på 50-55 dB(A), også om aftenen og i weekenden, er acceptabelt. Miljøstyrelsen henviser til rapporten i sin vejledning for kunstgræsbaner fra 2018, og klagenævnet skelner til den i deres sager.</p>
- Overskrides de vejledende grænseværdier for luftforurening?:				X	
- Vil projektet give anledning til vibrationsgener?:				X	
- Vil projektet give anledning til støvgener?:				X	Anlægsarbejdet kan muligvis give anledning til støv, men ikke noget der forventes at være en væsentlig gene.
- Vil projektet give anledning til lugtgener?:				X	

- Vil projektet give anledning til lysgener?:				X	Lysmasterne opsættes i hjørnerne af 11 mandsbanen, samt i midten af langsiden. Der er tale om 6 stk. master med en højde på 18 meter og i alt 10 projektører. Der tages i projektet stilling til at reducere lysgener mest muligt. Der er foretaget spildlysberegning for projektet. Ud fra beregningen, afstand til naboer og den træbevoksning, der mellem banen og naboerne, vurderes det, at belysningsanlægget vil kunne overholde kravene til spildlys for boligområder.
f) Må projektet forventes at udgøre en risiko for større ulykker og/eller katastrofer, som er relevante for det pågældende projekt, herunder sådanne som forårsages af klimaændringer, i overensstemmelse med videnskabelig viden?:				X	
g) Må projektet forventes at udgøre en risiko for menneskers sundhed (f.eks. som følge af jord-, vand- eller luftforurening)?:				X	Anlæg af boldbaner med kunstgræs forudsætter en spildevandstilladelse. Der vil ved efterfølgende proces omkring spildevandstilladelse blive sørget for, at nedsvivende regnvand ikke forurener grundvand eller jord i området.
<b>2. Projektets placering</b>					
a) Den eksisterende og godkendte arealanvendelse:					
- Forudsætter projektet ændring af en eksisterende lokalplan for området?:				X	Anlæggende ligger inden for rammen af Lokalplan Nr. 29 – Førsløv By, delområde D. Delområdet må kun anvendes til sportspladser og offentlige formål. Det vurderes at udbygning af sportsfaciliteterne ved skolen er i overensstemmelse med gældende lokalplan.
- Forudsætter projektet ændring af kommuneplanen?:				X	
- Forudsætter projektet ændring af den eksisterende arealanvendelse?:		X			Projektet forudsætter en ændret anvendelse af arealet, hvorfor der kræves landzonetilladelse, som kommunen er indstillet på at udstede.
- Indebærer projektet behov for at begrænse anvendelsen af naboarealer ud over hvad der fremgår af gældende kommune- og lokalplaner?:				X	
b) Naturressourcers relative rigdom, forekomst, kvalitet og regenereringskapacitet i området og dettes undergrund:					

- Vil projektet udgøre en hindring for fremtidig anvendelse af områdets råstoffer?:				X	
- Vil projektet udgøre en hindring for fremtidig anvendelse af områdets grundvand?:				X	
- Vil projektet udgøre en hindring for fremtidig anvendelse af områdets jordarealer?:				X	
- Vil projektet udgøre en hindring for fremtidig bibeholdelse af områdets biodiversitet?:				X	
c) Det naturlige miljøes bæreevne:					
- Indebærer projektet en mulig påvirkning af sårbare vådområder?:				X	
- Indebærer projektet en mulig påvirkning af bredder og flodmundinger?				X	
- Er projektet tænkt placeret indenfor kystnærhedszonen?:				X	
- Indebærer projektet en mulig påvirkning af havmiljøet?:				X	
- Forudsætter anlægget rydning af skov?:				X	
- Indebærer projektet en mulig påvirkning af skovområder?:				X	
- Vil anlægget være i strid med eksisterende eller til hinder for etableringen af reservater eller naturparker?:				X	

- Indebærer projektet en mulig påvirkning af nationalt beskyttede eller fredede områder?:				X	
- Indebærer projektet en mulig påvirkning af internationalt beskyttede områder (Natura 2000)?:				X	Det nærmeste Natura 2000-område nr. 163 "Suså, Tystrup-Bavelse Sø, Slagmosen, Holmegårds Mose og Porsmose" er beliggende 2 km fra projektområdet.
- Forventes området at rumme beskyttede arter efter bilag IV?:				X	De nærmeste bilag IV-arter registreret på <a href="http://www.arter.dk">www.arter.dk</a> , er spidssnudet frø, som er registreret i det nærvedliggende moseområde, Øllemose i 2022. Mosen ligger 1,60 km i nordlig retning fra arealet, fra projektområdet. Spidssnudet frø opholder sig primært tæt på yngleområdet og lysåbne våde enge. Dermed er det vores vurdering, at fodboldbanen ikke er en del af spidssnudet frøens yngle- og rasteområde og vil ikke påvirke dens økologiske funktionalitet.  Mod sydøst, ca. 3 km fra projektområdet er der i 2022 registreret brunflagermus, brun langøre, sydflagermus og dværgflagermus. Etablering af lysmasterne vil ikke have en væsentlig påvirkning på flagermusenes økologiske funktionalitet, da flagermusene primært bruger områdets ledelinjer (levende hegn) til at fouragere eller til at komme til deres fødesøgningsområder. Lysmasterne vil ikke påvirke flagermusenes yngle- og rasteområder, da lysmasterne etableres på en åben græsplæne, hvor der i forvejen er etableret en fodboldbane og fordi de lysene peger nedaf.
- Forventes området at rumme danske rødlistearter?:				X	
- Kan projektet påvirke områder, hvor fastsatte miljøkvalitetsnormer for overfladevand allerede er overskredet?:				X	
- Kan projektet påvirke områder, hvor fastsatte miljøkvalitetsnormer for grundvand allerede er overskredet?:				X	
- Kan projektet påvirke områder, hvor fastsatte miljøkvalitetsnormer for naturområder allerede er overskredet?:				X	

- Indebærer projektet en mulig påvirkning af tætbefolkede områder (støj/lys/luft)?:		X			Projektet er placeret inden for skolens areal, som ligger i tilknytning til byzonen. Der bliver i projektet taget stilling til minimering af støj/lysgener for de omkringboende. Dette gøres ved at placere multibanen og boldburet i en respektafstand fra omkringliggende beboelse. Dertil minimeres lysgener ved at der stilles vilkår om, hvornår lysene må være tændt, samtidig med at lyskeglerne rettes nedad mod banen for at undgå spildlys.
- Kan anlægget påvirke historiske, kulturelle, æstetiske, geologiske eller arkæologiske landskabstræk/værdier?:				X	Anlæggene er inden for kirkebyggelinjen kastet af Førslev Kirke. Inden for kirkebyggelinjer kræver bebyggelse over 8,5 meter en dispensation herfor.
<b>3. Arten af og kendetegn ved den potentielle indvirkning på miljøet</b>					
a) Indvirkningens størrelsesorden og rumlige udstrækning:					
- Den forventede miljøpåvirknings geografiske udstrækning i areal:					Ud over banernes dimensioner, forventes det, at der er risiko for miljøpåvirkning i form af støj- og lysgener. Disse potentielle gener søges minimeret gennem forskellige tiltag.
- Omfanget af personer der forventes berørt af miljøpåvirkningen:					Miljøpåvirkningen vil primært være på og tæt ved banen. Tæt på banen ligger 6 naboer.
- Er området, hvor anlægget tænkes placeret sårbart overfor den forventede miljøpåvirkning?:				X	Banerne ligger i et område med særlige drikkevandinteresser og inden for nitratfølsomt område. Da der er tale om en kunstgræsbane med infil i form af kvartssand, forventes det ikke at påvirke jord og grundvand væsentligt. Jord fra udgravning af bane, anvendes på samme matrikel.
b) Indvirkningens art:					Støjgener ifm. brug af anlæggene. Lysgener ifm. anvendelse af lysmaster i perioder hvor det er nødvendigt.
c) Indvirkningens grænseoverskridende karakter:					
- Vil den forventede miljøpåvirkning række ud over kommunens område?:				X	
- Vil den forventede miljøpåvirkning berøre nabolande?:				X	
d) Indvirkningens intensitet og kompleksitet:					
- Forventes miljøpåvirkningerne at kunne være væsentlige – Enkeltvis eller samlet?:				X	

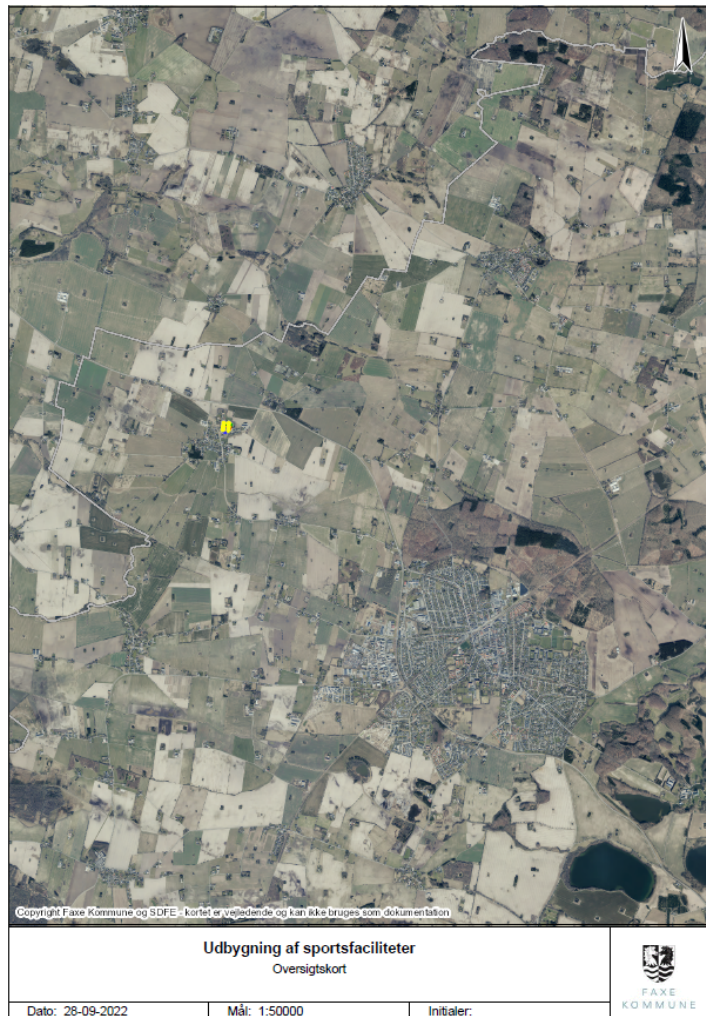
- Må den samlede miljøpåvirkning betegnes som kompleks?:				X	
e) Indvirkningens sandsynlighed:					
- Er der stor sandsynlighed for miljøpåvirkningen?:				X	
f) Indvirkningens forventede indtræden, varighed, hyppighed og reversibilitet:					
- Hvornår forventes miljøpåvirkningen af indtræde?:					Potentiel miljøpåvirkning kan kun indtræde ved brugen af banen og i de perioder hvor belysning er nødvendig.
- Er påvirkningen af miljøet varig, hyppig eller reversibel?:					Påvirkningen er reversibel, da lysmasterne kan tages ud af drift eller fjernes igen. Det samme gælder multibane, boldbur og tribune.
g) Kumulationen af projektets indvirkninger med indvirkningerne af andre eksisterende og/eller godkendte projekter:					
- Er der andre anlæg, projekter eller aktiviteter i området, der sammen med det ansøgte medfører en påvirkning af miljøet (kumulative forhold)?:		X			Der er i forvejen etableret fodboldbaner på matriklen. Brugen af området kan forventes forøget.
- Er der andre kumulative forhold?				X	
h) Mulighed for reelt at begrænse indvirkningerne:					Støjgener begrænses ved, at multibane placeres med respektafstand til omkringboende. Lysmasterne vil have nedadrettet lys, og der vil blive stillet vilkår om hvornår de må være tændt for at minimere lysgener for omkringboende.
<b>Konklusion</b>					
Giver resultatet af screeningen anledning til at antage, at det anmeldte projekt vil kunne påvirke miljøet væsentligt:				X	Det vurderes ikke at det ansøgte projekt vil kunne påvirke miljøet væsentligt. Der er i forvejen etableret en kunstgræsbane på skolen, hvorved brugen af området forventeligt vil være af samme art som nu. Dertil placeres multibane på den fjerne side af den eksisterende fodboldbane i forhold til naboer for at minimere gener. Lysmasterne vil have nedadrettet lys, for at sørge for at der ikke lysforurenes ud over fodboldbanens afgrænsning. Ligeledes vil der blive stillet vilkår om, at banens lys kun benyttes i de perioder hvor det er nødvendigt for at



				<p>banen kan benyttes til sportsformål. Lysene peges nedaf, så de vil ikke påvirke flagermusenes økologiske funktionalitet. Den opgravede jord vil blive placeret i forlængelse af en eksisterende jordvold/bakke. Der vil blive stillet krav til at jorden så vidt muligt indpasses i landskabet og ikke i et lag tykkere end 50 cm.</p>
--	--	--	--	---

Dato: 21. december 2023  
Sagsbehandler: Morten Bonde

# Bilag



Figur 1: Placering i kommunen, nordvest for Haslev  
 Figur 2 - Placering af sportsfaciliteter markeret med gul

