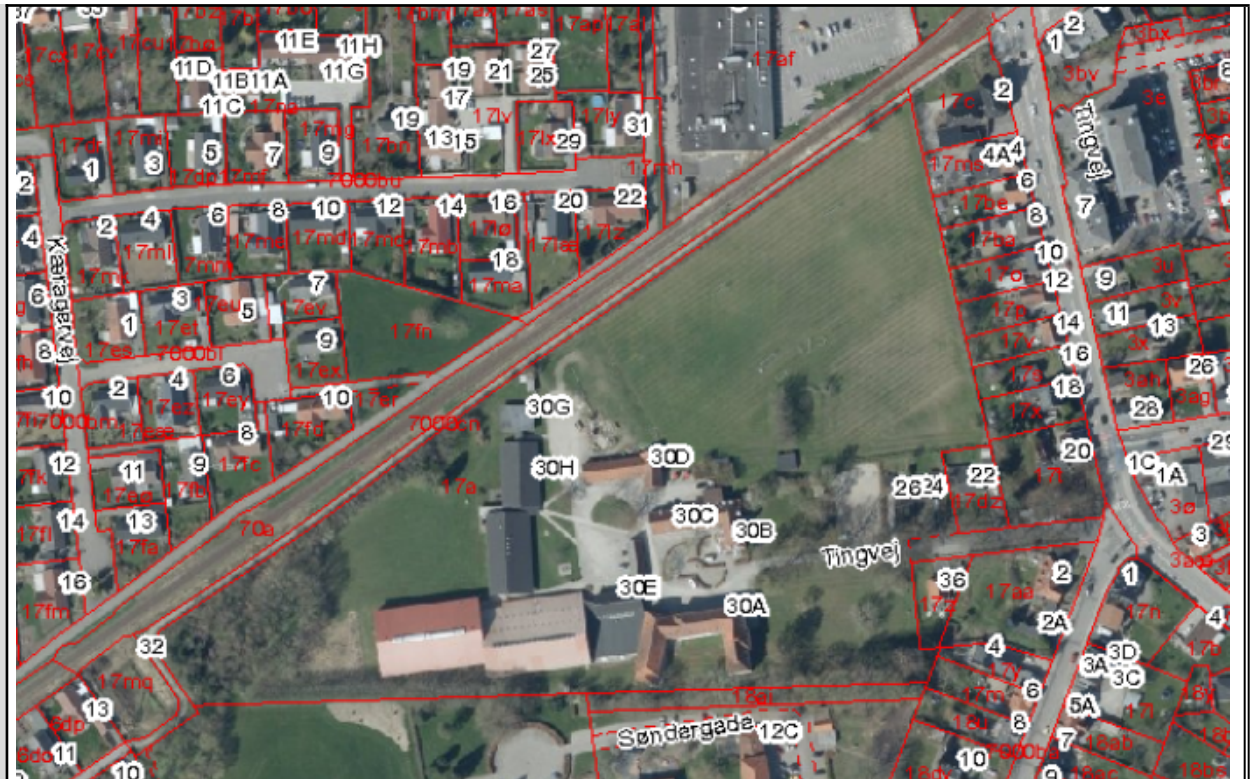


VVM Myndighed	Center for Plan & Miljø, Faxe Kommune
Basis oplysninger	Tekst
Projekt beskrivelse – jf. anmeldelsen:	<p>Sydøstsjællandss Idrætsefterskole (SØS) ønsker at anlægge en fullsize kunstgræsbane. SØS har et ønske om at udvide frekvensen for aktivitet, herunder specielt fodbold for skolens elever.</p> <p>Banen opbygges af bundsikring, et stabilt bærelag, afretningskærver, drænplade og kunstgræsbelægning. Kunstgræsbelægningen består af Duo Shape P + 50 polyethylen kunstgræs, og infill i form af kvartssand og SBR gummigranulat. Overfladevand fra banen siver ned gennem kunstgræslaget og ledes via den tætte drænplade til render langs banen, og videre til den offentlige fælleskloak.</p> <p>Som sikring mod spredning af granulat, etableres efterskolen et hegn rundt om banearealet, med indbygget sluse. Slusen etableres med en fordybning til opsamling af granulat og støvlekoste. Derudover bliver anlægget etableret med et 100 cm fliseareal således at evt. infill kan opfejes og tilføres kunstgræsbelægningen.</p> <p>Formålet med opførelsen af banen er som udgangspunkt til skolens eget brug. Skolen vil afholde stævner som de altid har gjort, men ikke flere end hidtil. De forventer at deltage i ligeså mange turneringer som de gør i dag.</p> <p>I dag anvender skolen banen hele året, dog mest fra april til oktober. I de øvrige måneder træner og spiller de på HFC's baner.</p> <p>Brugen af kunstgræsbanen vil primært være hverdage, maks. 20 timer om ugen til træning og kampe. Herudover vil vores elever bruge banen i deres fritid i en mere uorganiseret (uden lærer) sammenhæng, som de gør i dag.</p> <p>Det fremtidige anlæg anses som en stor fordel i bestræbelserne på at tiltrække fremtidige elever og dermed bibeholde skolens bidrag til lokalsamfundet.</p> <p>Byggetiden forventes at være ca. 12 uger for et projekt som beskrevet. Dette kan både forkortes/forlænges afhængigt af vejrlig.</p>
Navn og adresse på bygherre	Sydøstsjællandss Idrætsefterskole Tingvej 30, 4690 Haslev
Bygherres kontaktperson og telefonnr.	Anders Qvistgaard
Projektets placering	Tingvej 30, 4690 Haslev Matr. nr. 17a Haslev By, Haslev
Projektet berører følgende kommuner	Faxe Kommune

Oversigtskort i målestok



Kortbilag i målestok



Forholdet til VVM reglerne		Ja	Punkt	Nej	
Er anlægget opført på bilag 1 i miljøvurderingsloven?				X	Hvis ja, er der obligatorisk udarbejdelse af miljøkonsekvensvurdering og tilladelse.
Er anlægget opført på bilag 2 i miljøvurderingsloven?		X	10b		Hvis ja, skal der gennemføres en screening. Hvis nej, er anlægget ikke omfattet af VVM-reglerne og skal derfor ikke screenes.
	Ikke relevant	Ja	Bør undersøges	Nej	Tekst
1. Projektets karakteristika:					
Er der andre ejere end Bygherre?:				X	

a) Projektets dimensioner og udformning: <ul style="list-style-type: none"> - Arealbehovet i ha: - Det bebyggede areal i m²: - Bygningsmasse i m³: - Anlæggets maksimale bygningshøjde i m: - Anlæggets kapacitet for strækingsanlæg: - Anlæggets længde for strækingsanlæg: 				Kunstgræsbanen har et areal på 9.700 m ² . Der laves ingen bygninger. Der etableres 6 stk. 18,2 meter høje master.	
b) Kumulation med andre eksisterende og/eller godkendte projekter:					
c) Brugen af naturressourcer: <ul style="list-style-type: none"> - Behov for råstoffer i anlægsfasen (type/mængde): - Behov for råstoffer i driftsfasen (type/mængde): - Behov for vand i anlægsfasen (kvalitet/mængde): - Behov for vand i driftsfasen (Kvalitet/mængde): - Jordarealer og biodiversitet: 				I anlægsfasen anvendes grus og sand.	
Anlæggets kapacitet for så vidt angår flow og opbevaring af: <ul style="list-style-type: none"> - Råvarer (type/mængde): - Mellemprodukter (type/mængde): - Færdigvarer (type/mængde): 				I projektet er indeholdt en årlig luftning og rensning af infill-materialet. Idet granulatet luftes, bliver de nederste lag mindre kompakte, og behovet for genopfyldning er dermed mindre.	
Forudsætter anlægget etablering af yderligere vandforsyningskapacitet?:			X		
d) Affaldsproduktion: <ul style="list-style-type: none"> - Farligt affald (type/mængde/bortskaffelse): - Andet affald (type/mængde/bortskaffelse): - Spildevand (mængde/sammensætning/afledning): 				Granulat fra snerydning og spredning uden for banen, tilbageføres så vidt muligt. Alle materialer som bortskaffes, sendes til genanvendelse. Der anvendes ikke ukrudtsbekæmpelsesmidler eller kemikalier. Drænvand fra banen ledes til den offentlige fælleskloak.	
Kræver bortskaffelse af affald og spildevand ændringer af bestående ordninger?:		X			Der skal meddeles spildevandstilladelse til afledning af drænvandet fra banen.
e) Forurening og gener:					
<ul style="list-style-type: none"> - Overskrides de vejledende grænseværdier for støj?: 		X			Banen skal som udgangspunkt anvendes af efterskolen egne elever. Arealet hvor banen etableres, anvendes i dag allerede til boldbane. I dag anvender skolen banen hele året, dog mest fra april til oktober. Lysanlægget giver mulighed for at bruge banerne mere i vinterperioden. Skolen oplyser, at lysanlægget forventes primært tændt fra november til marts. Lyset vil være i brug mellem kl. 16.00 og 22.00. Skolen forventer maksimalt at have lys på banen 5 timer om ugen i gennemsnit set over året. Mod nord afgrænses området af en offentlig sti og jernbanen. Mod øst ligger der boliger ud mod Tingvej. Mod sydvest afgrænses området af efterskolens bygninger. Fra den store kunstgræsbane til boligerne ved Tingvej er der

					<p>ca. 30-60 meter, til haverne ca. 15-40 meter. Den mindre bane, hvor der ikke er lys på, ligger tættere på.</p> <p>Støj fra idrætsanlæg kan ikke sammenlignes med almindelig virksomhedsstøj, og der findes ikke en vejledning for støj fra idrætsanlæg.</p> <p>I Kløvermarksrapporten (Københavns Kommune 2007) har Rambøll undersøgt støjen fra boldbaner. På baggrund af erfaringer med boldbaner i Københavns Kommune og andre kommuner, har Rambøll foretaget en vurdering af et acceptabelt niveau for den støj, der skyldes råb, tale og brugen af boldbaner. Vurderingen tyder på, at støjniveauet fra boldspil på 50-55 dB(A), også om aftenen og i weekenden, er acceptabelt. Miljøstyrelsen henviser til rapporten i sin vejledning for kunstgræsbaner fra 2018, og klagenævnet skelner til den i deres sager.</p> <p>I henhold til rapporten vil støjen fra vedligehold af kunstgræsbaner, være mindre end græsbaner, da der ikke skal slås græs.</p> <p>Der forventes ingen væsentlig ændring i trafikstøj i forbindelse med etablering af kunstgræsbanen.</p> <p>På baggrund af ovenstående, vurderes det, at støjen fra kunstgræsbanen ikke vil være over hvad der er acceptabelt.</p>
- Overskrides de vejledende grænseværdier for luftforurening?:				X	
- Vil projektet give anledning til vibrationsgener?:				X	Muligvis en smule i anlægsfasen, dog ikke væsentlige.
- Vil projektet give anledning til støvgener?:				X	Projektet forventes ikke at give anledning til væsentlige støvgener i anlægsfasen, men det kan støve hvis det er meget tørt. Der forventes ikke støvgener i driftsfasen.
- Vil projektet give anledning til lugtgener?:				X	
- Vil projektet give anledning til lysgener?:				X	<p>Ved banen opstilles 6 master med hver 3 projektører. Den samlede højde for hver mast bliver 18,2 meter. Der anvendes projektører med 2000 W MHN-LA metalhalogen lyskilde. Ud mod jernbanen etableres en vold, der er med til at mindske lysindfaldet på jernbanen.</p> <p>Efterskolen har fået udarbejdet en spildlysberegning, ud fra en lysstyrke på 125 Lux og 250 Lux. Philips Lighting Denmark A/S, der har foretaget beregningen, forventer ikke at lysanlægget vil kunne påvirke togtrafikken.</p> <p>Kunstgræsbanen etableres hvor der i forvejen ligger boldbane, og området er udlagt til idrætsanlæg i lokalplan og</p>

					<p>kommuneplan. Lysanlæg er ikke ualmindeligt på idrætsanlæg.</p> <p>Skolen oplyser, at lysanlægget forventes primært tændt fra november til marts. Lyset vil være i brug mellem kl. 16.00 og 22.00. Skolen forventer maksimalt at have lys på banen 5 timer om ugen i gennemsnit set over året.</p> <p>Lysanlægget etableres således at man kan "nøjes" med lys på en del af banen. Der er IKKE tale om en klubbane hvor lyset er tændt fra kl. 16.00 til 22.00 hver aften. Skolen oplyser, at langt de fleste træningspas og kampe ligger i dagtimerne på hverdage.</p> <p>Lysanlæggets ydre udformning reguleres gennem byggeloven, således at lyset ikke er til ulempe eller gene for omgivelserne. Lysanlægget kræver en byggetilladelse. I byggetilladelsen vil der blive stillet krav om, hvornår lysanlægget må være tændt og evt. om anvendelsen af LUX 125 og 250.</p> <p>Lysarmaturerne skal overholde gældende standarder mv. og skal indstilles, så de lyser ned på banen så evt. lysgener ved blændinger, lysspild og lysmøg mindskes.</p> <p>I forhold til boligerne øst for kunstgræsbanen, forventes der at være et begrænset lysindfald i 2 haver.</p>
f) Må projektet forventes at udgøre en risiko for større ulykker og/eller katastrofer, som er relevante for det pågældende projekt, herunder sådanne som forårsages af klimaændringer, i overensstemmelse med videnskabelig viden?:				X	<p>Projektet forventes ikke at udgøre en risiko for større ulykker og/eller katastrofer.</p> <p>På kommunens klimatilpasningskort ligger banens placering uden for områder med bluespotlavninger. Placeringen er uden for områder markeret for vandløbsoversvømmelser og stormflod.</p>
g) Må projektet forventes at udgøre en risiko for menneskers sundhed (f.eks. som følge af vand- eller luftforurening)?:				X	
2. Projektets placering					
a) Den eksisterende og godkendte arealanvendelse:					
- Forudsætter projektet ændring af en eksisterende lokalplan for området?:				X	<p>Området er omfattet af byplanvedtægt 500-B1, delområde II. Områderne er bl.a. udlagt til undervisningsbrug og sportsanlæg. Banen placeres hvor der i dag i forvejen ligger en almindelig græsboldbane.</p>
- Forudsætter projektet ændring af kommuneplanen?:				X	<p>Området er i kommuneplanen udlagt til offentlige formål (H-O2, Seminarium/Efterskole), herunder uddannelsesinstitutioner og idrætsanlæg. Banen ligger i et område udpeget til kulturmiljø.</p>

- Forudsætter projektet ændring af den eksisterende arealanvendelse?:				X	Kunstgræsbanen etableres på et areal, der i dag anvendes til boldspil.
- Indebærer projektet behov for at begrænse anvendelsen af naboarealer ud over hvad der fremgår af gældende kommune- og lokalplaner?:				X	Kunstgræsbanen etableres på et areal, der i dag anvendes til boldspil. Der holdes afstand til offentlig sti og jernbane.
b) Naturressourcers relative rigdom, forekomst, kvalitet og regenereringskapacitet i området og dets undergrund:					
- Vil projektet udgøre en hindring for fremtidig anvendelse af områdets råstoffer?:				X	Banen placeres i byzone, på et areal, der i forvejen anvendes til boldspil. Banen placeres ikke i råstofgrave- eller interesseområde.
- Vil projektet udgøre en hindring for fremtidig anvendelse af områdets grundvand?:				X	Banen placeres i et område med særlige drikkevandsinteresser og inden for et nitratfølsomt indvindingsområde, men uden for BNBO-områder. Nærmeste boring ligger ca. 50 meter fra banen, på SØS's ejet areal. Boringen er markeret som 'Andet'. Ca. 70 meter øst for banen ligger to miljøboringer. Ca. 120 meter nord for banen ligger to geotekniske boringer og en boring markeret 'Andet'. Nærmeste vandboring ligger ca. 370 meter mod øst. Drænvandet fra banen ledes til den offentlige fælleskloak. Der meddeles en spildevandstilladelse.
- Vil projektet udgøre en hindring for fremtidig anvendelse af områdets jordarealer?:				X	Kunstgræsbanen etableres på et areal, der i dag anvendes til boldspil.
- Vil projektet udgøre en hindring for fremtidig bibeholdelse af områdets biodiversitet?:				X	Kunstgræsbanen etableres på et areal, der i dag anvendes til boldspil.
c) Det naturlige miljøes bæreevne:					
- Indebærer projektet en mulig påvirkning af sårbare vådområder?:				X	Der er ingen vådområder i umiddelbar nærhed. Nærmeste vådområde vil ikke blive påvirket af projektet.
- Indebærer projektet en mulig påvirkning af bredder og flodmundinger?:				X	
- Er projektet tænkt placeret indenfor kystnærhedszonen?:				X	
- Indebærer projektet en mulig påvirkning af havmiljøet?:				X	Projektet er ikke placeret i nærheden af havet.
- Forudsætter anlægget rydning af skov?:				X	Kunstgræsbanen etableres på et areal, der i dag anvendes til boldspil.
- Indebærer projektet en mulig påvirkning af skovområder?:				X	Der er ingen skovområder i umiddelbar nærhed af banen. Banen forventes ikke at påvirke skovområder.

- Vil anlægget være i strid med eksisterende eller til hinder for etableringen af reservater eller naturparker?:				X	Banen ligger i byzone i et område, der er udlagt til undervisningsbrug og idrætsanlæg.
- Indebærer projektet en mulig påvirkning af nationalt beskyttede eller fredede områder?:				X	Nærmeste § 3-beskyttede område er en sø ca. 250 meter syd for kunstgræsbanen. Etablering og drift af banen forventes ikke at påvirke § 3-beskyttede eller fredede områder.
- Indebærer projektet en mulig påvirkning af internationalt beskyttede områder (Natura 2000)?:				X	Ca. 2,4 km mod sydøst ligger habitatområdet ' Sø Torup Sø og Ulse Sø' og fuglebeskyttelsesområdet ' Søer ved Bregentved og Gisselfeld'. Ca. 4,7 km mod vest og sydvest ligger habitatområdet ' Suså med Tystrup-Bavelse Sø og Slagmosen', og ca. 6 km mod sydvest ligger fuglebeskyttelsesområdet ' Holmegårds Mose og Porsmose'. Drænvand fra banen ledes til den offentlige fælleskloak. Banen forventes ikke at påvirke Natura 2000 områder.
- Forventes området at rumme beskyttede arter efter bilag IV?:				X	Banen ligger i byzone. Kunstgræsbanen etableres på et areal, der i dag anvendes til boldspil.
- Forventes området at rumme danske rødlistearter?:				X	Banen ligger i byzone. Kunstgræsbanen etableres på et areal, der i dag anvendes til boldspil.
- Kan projektet påvirke områder, hvor fastsatte miljøkvalitetsnormer for overfladevand allerede er overskredet?:				X	
- Kan projektet påvirke områder, hvor fastsatte miljøkvalitetsnormer grundvand allerede er overskredet?:				X	
- Kan projektet påvirke områder, hvor fastsatte miljøkvalitetsnormer for naturområder allerede er overskredet?:				X	
- Indebærer projektet en mulig påvirkning af tætbefolkede områder (støj/lys/luft)?:				X	Banen etableres inde i byen, hvor efterskolen i dag har deres boldbaner. Etablering af en kunstgræsbane gør, at banen kan anvendes flere dage om året end en almindelig boldbane. Mod nord afgrænses området af en offentlig sti og jernbanen. Mod øst ligger der boliger ud mod Tingvej. Mod sydvest afgrænses området af efterskolens bygninger. Støj, lys og luft er vurderet længere oppe.
- Kan anlægget påvirke historiske, kulturelle, æstetiske, geologiske eller arkæologiske landskabstræk/værdier?:				X	
3. Arten af og kendetegn ved den potentielle indvirkning på miljøet					
a) Indvirkningens størrelsesorden og rumlige udstrækning:					

- Den forventede miljøpåvirknings geografiske udstrækning i areal:					Den støjmæssige miljøpåvirkning forventes primært på efterskolens eget areal og de nærmeste naboer mod øst. Der er foretaget en spildlysberegning.
- Omfanget af personer der forventes berørt af miljøpåvirkningen:					Der ligger 11 boliger og et hotel ud mod Tingvej, øst for kunstgræsbanen, der har baghave ind mod baneområdet.
- Er området, hvor anlægget tænkes placeret, sårbar overfor den forventede miljøpåvirkning?:				X	Der har været boldbane i mange år.
b) Indvirkningens art:					Støj fra spillerne på banen, mikroplast og miljøfarlige stoffer i drænvandet, spredning af granulat til spildevand og områderne omkring banen, samt lys.
c) Indvirkningens grænseoverskridende karakter:					
- Vil den forventede miljøpåvirkning række ud over kommunens område?:				X	
- Vil den forventede miljøpåvirkning berøre nabolande?:				X	
d) Indvirkningens intensitet og kompleksitet:					
- Forventes miljøpåvirkningerne at kunne være væsentlige – Enkeltvis eller samlet?:				X	
- Må den samlede miljøpåvirkning betegnes som kompleks?:				X	
e) Indvirkningens sandsynlighed:					
- Er der stor sandsynlighed for miljøpåvirkningen?:				X	
f) Indvirkningens forventede indtræden, varighed, hyppighed og reversibilitet:					
- Hvornår forventes miljøpåvirkningen af indtræde?:					Når banen er etableret og taget i brug.
- Er påvirkningen af miljøet varig, hyppig eller reversibel?:					Reversibel
g) Kumulationen af projektets indvirkninger med indvirkningerne af andre eksisterende og/eller godkendte projekter:					
- Er der andre anlæg, projekter eller aktiviteter i området, der sammen med det ansøgte medfører en påvirkning af miljøet (kumulative forhold)?:				X	Der ligger en anden kunstgræsbane i byen, ca. 1,1 km væk. Der er ikke andre anlæg eller projekter der forventes at medfører kumulative forhold.
- Er der andre kumulative forhold?				X	
h) Mulighed for reelt at begrænse indvirkningerne:					Der etableres en sluse til rensning af sko og strømper, hvor spillerne forlader banen. Anlægget etableres med et fliseareal, så evt. indfyld kan opfejes og føres tilbage til banen.

Konklusion					
Giver resultatet af screeningen anledning til at antage, at det anmeldte projekt vil kunne påvirke miljøet væsentligt:					

Dato: 13. marts 2019 Sagsbehandler: Marit Hvam Pedersen