



Postadresse:

Frederiksgade 9 - 4690 Haslev

Telefon 56203000

[www.faxekommune.dk](http://www.faxekommune.dk)

Kontoradresse:

Frederiksgade 9  
4690 Haslev

Direkte 56 20 30 39

[aplan@faxekommune.dk](mailto:aplan@faxekommune.dk)

Dato 3. juli 2020

j./sagsnr. 06.02.03-P19-4-20

## Udkast til afgørelse om sandfang

**Ejendom: 31b Leestrup By, Kongsted**  
**Beliggende: Mosebøllebæk, station 640-660**

Faxe Kommune ønsker at give tilladelse til etablering af sandfang i Mosebølle Bæk på matrikel 31b Leestrup By, Kongsted, se placering i kortbilag.

Sandfanget ønskes etableret af Faxe Kommunes driftsafdeling på grund af stor sandtransport i Mosebølle Bæk. Dette betyder, at vandløbet skal oprensnes ca. hvert andet år på den nedre strækning omkring Præstøvej.

Tilladelsen skal træffes efter

- vandløbsloven<sup>1</sup> § 6 og 17
- § 3 i bekendtgørelse om vandløbsregulering og -restaurering mv.<sup>2</sup>
- naturbeskyttelseslovens<sup>3</sup> § 3

Såfremt der gives en godkendelse til projektet, vil der være fire ugers klagefrist på kommunens afgørelse<sup>4</sup>. Projektet må ikke påbegyndes før klagefristen er udløbet.

Projekter vedrørende vandløbsregulering er også omfattet af lov om miljøvurdering af planer og programmer og af konkrete projekter<sup>5</sup>, bilag 2, punkt 10f. Faxe Kommune skal derfor lave en VVM screening, for at vurdere, om der er behov for en VVM redegørelse af projektet.

<sup>1</sup> LBK nr. 1217 af 25. november 2019

<sup>2</sup> BEK nr. 834 af 27. juni 2016

<sup>3</sup> LBK nr. 240 af 13. marts 2019

<sup>4</sup> Ifølge vandløbslovens § 81

<sup>5</sup> LBK nr. 1225 af 25. oktober 2018



## Vilkår for tilladelsen

- Faxe Kommune etablerer sandfanget og står for den fremtidige vedligeholdelse og tømning.
- Materiale fra sandfangets fremadrettede tømning må ikke udlægges på beskyttede § 3 arealer eller i 2 meter bræmmerne omkring vandløbet.
- Materiale fra anlægsarbejdet planeres ud efter aftale med lodsejer på dennes areal. Udplaneringen må ikke overstige 50 cms højde, og det må ikke udlægges på beskyttede § 3 arealer eller i 2 meter bræmmerne omkring vandløbet.
- Sandfanget skal etableres med de dimensioner beskrevet i redegørelsen på side 3.
- Tilladelsen giver mulighed for en opjustering af sandfangets størrelse som beskrevet på side 3, så længe det udføres inden for 3 år fra datoen for denne tilladelse.
- Anlægsarbejdet skal tilrettelægges, så det nedstrøms vandløb påvirkes mindst muligt. Arbejdet må ikke give anledning til sedimentering eller anden forurening i vandløbssystemet nedstrøms projektområdet.
- Hvis der i forbindelse med gravearbejdet fremkommer kulturhistoriske eller arkæologiske spor, skal gravearbejdet straks indstilles og Museum Sydøstdanmark skal kontaktes<sup>6</sup>.
- Anlægget skal færdigmeldes til Faxe Kommune senest 1 måned efter det er etableret. Færdigmeldingen skal indeholde en opmåling af sandfangets længde, bredde og dybde.
- Denne tilladelse udløber hvis den ikke er udnyttet inden for tre år.

## Redegørelse

Vandløbet Mosebølle Bæk løber sammen med Herredsbækken og ud i Præstø Fjord. Pga. den store sandtransport i Mosebølle Bæk er der store sedimentaflejringer opstrøms Præstøvej. Det betyder, at Faxe Kommune ofte må oprense vandløbet for at sikre en overholdelse af vandløbets regulativ.

Mosebølle Bæk er et beskyttet vandløb<sup>7</sup>, og en beskyttet eng<sup>7</sup> grænser op til den østlige side af sandfangets ønskede placering. Når natur og vandløb er beskyttet betyder det, at deres tilstande ikke må ændres uden en forudgående dispensation. En sådan dispensation kan generelt kun gives, hvis tiltagene vurderes at være af naturforbedrende karakter.

---

<sup>6</sup> Jf. museumslovens § 27, stk. 2.

<sup>7</sup> Ifølge naturbeskyttelseslovens § 3

Det er undersøgt, om sandfanget kan placeres uden for de beskyttede engområder, men faldet i vandløbet opstrøms større end den udpegede placering. For at sandfangets funktion er optimal, skal vandløbet have lavt fald, så vandhastigheden bliver lav nok til, at sand og andre sedimenter kan bundfælde. For at ikke påvirke med beskyttede eng mod øst graves udposningen på vandløbet kun i vandløbets vestlige side.

Faxe Kommune har rådført sig med biolog og ejer af Limno Consult, Peter Henriksen, om sandfangets dimensioner, og kommunen er blevet anbefalet at sandfangets bredde bliver 3-4 gange vandløbets bredde og længden bliver 20-25 x vandløbets bredde. Bundbredden på projektstrækningen er 0,5 meter.

Faxe Kommune ønsker at anlægge sandfanget med så små dimensioner som muligt for at begrænse udposningen af vandløbet. Sandfanget må etableres med dimensioner op til 2 meters bredde, 12,5 meters længde og en udgravning af bunden på 1 meter.

I første omgang vil sandfanget anlægges med 1,5 meters bredde, 10 meters længde og en udgravning af bunden på 1 meter. Såfremt sandfanget fyldes for hurtigt med disse dimensioner, må Faxe Kommune opjustere det op til de maksimale dimensioner, der er angivet i afsnittet ovenfor. Brinker omkring sandfanget etableres med anlæg 1:1. Ved sandfangets ind- og udløb sikres vandløbsbunden med sten (min. Ø30 cm), se principskitse i kortbilag. Som nævnt længere oppe graves udvidelsen kun i den vestlige side af vandløbet, for at skåne den beskyttede eng mod øst.

## Tidsplan og økonomi

Projektet forventes udført i august-september 2020.

Anlæg af sandfang afholdes af Faxe Kommune og forventes at koste 11.000 kr.

## Kommunens vurdering af projektet

### Hydraulisk vurdering:

Vandløbet indsnævres ikke ligesom bundkoten ikke hæves, og sandfanget vurderes af den grund, ikke at påvirke det opstrøms vandløb. Sandfanget vil reducere sedimentaflejringer i vandløbet nedstrøms, hvilket forbedrer afstrømningsforholdene i Mosebølle Bæk.

### Miljømæssig vurdering:

Mosebølle Bæk er målsat i vandplanerne, men opfylder ikke sit miljømål på god økologisk tilstand. Stor sandvandring i vandløb har en negativ påvirkning på bl.a. ørred i vandløbene, da fiskene yngler på mindre stenbanker, de såkaldte gydebanks, som består af mindre sten og grus. Her lægges fiskenes æg, og det er vigtigt at vandet kan strømme igennem disse gydebanks, så der kommer ilt til æggene. Ved meget sand i vandløbet kan gydebanksene hurtigt sande til, og ynglemulighederne for ørred bliver derved forringet. Når sedimentaflejringerne aflejres oven på vandløbsbundens grove substrat,



reduceres der også levesteder for mange vandløbsinsekter, -smådyr o. lign, som er tilknyttet sten, grus, træer og andet groft materiale i vandløbet.

Faxe Kommune skal arbejde for, at den økologiske tilstand i Mosebølle Bæk forbedres, og det er kommunens vurdering, at et sandfang med reducere af sandtransport til følge, vil have en positiv påvirkning på fisk og smådyr i vandløbet. Projektet vil ikke være til hinder for at opnå målopfyldelse i vandløbet, men derimod være et positivt tiltag mod målopfyldelse.

En reducere af sandtransporten vil også betyde færre oprensninger i vandløbet. En oprensning er en stor forstyrrelse for vandløbets dyr og planter, og en reducere heraf vil derfor også være positivt for vandløbsmiljøet.

#### Natura 2000

Mosebølle Bæk løber ud i Præstø Fjord, som er en del af Natura 2000-område nr. 168: Havet og kysten mellem Præstø Fjord og Grønsund. Området er udpeget pga. særligt sjældne arter og naturtyper, som vi skal passe godt på. På udpegningsgrundlaget indgår en række forskellige terrestriske naturtyper og arter som stor vand salamander, mygblomst, bredøret flagermus, stor kærguldsmed og spættet sæl. Mosebølle Bæk er ikke levested for arterne på udpegningsgrundlaget, og sandfanget vil ikke påvirke de udpegede naturtyper.

#### Bilag IV arter

Det er Faxe Kommunes vurdering, at Mosebølle Bæk ikke er levested for nationalt eller internationalt truede arter (hhv. rødliste - eller bilag IV-arter) og at projektet derfor ikke påvirker beskyttede arter negativt.

#### Konklusion

Faxe Kommune har lagt særlig vægt på, at afvandingsforholdene ikke forringes, og at vandløbsmiljøet i Mosebølle Bæk forbedres.

### **Høring**

Projektet sendes hermed i fire ugers offentlig høring fra d. 03. juli 2020 til den 31. juli 2020

Eventuelle høringssvar skal sendes til Faxe Kommune på e-mail til [naturogmiljoe@faxekommune.dk](mailto:naturogmiljoe@faxekommune.dk) eller via post til Faxe Kommune, Natur & Miljø, Frederiksgade 9, 4690 Haslev.

### **Spørgsmål**

Hvis du har spørgsmål til sagen, er du velkommen til at kontakte undertegnede på telefon 56 20 30 39 eller e-mail: [aplan@faxekommune.dk](mailto:aplan@faxekommune.dk).

Med venlig hilsen

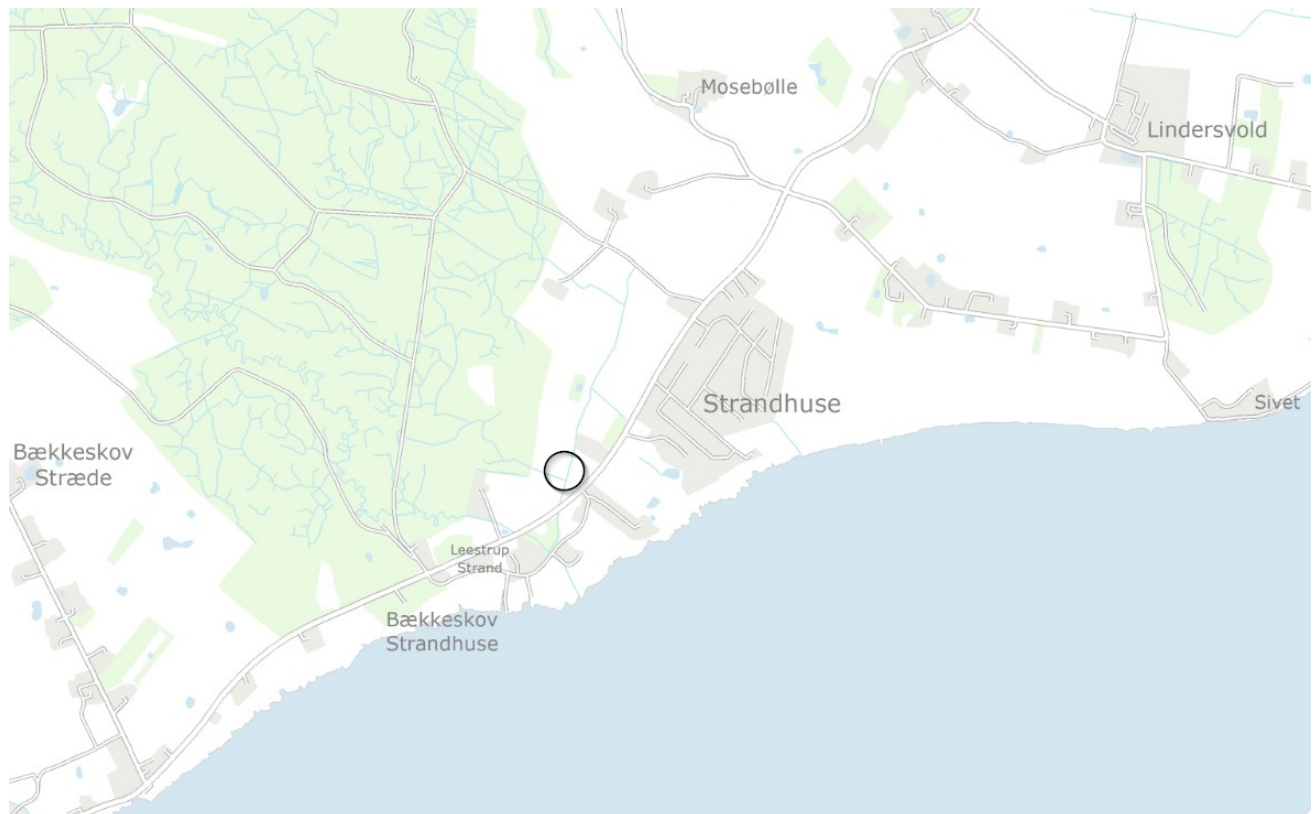
Anne Planeta Etzerødt  
Natur- og vandløbsmedarbejder



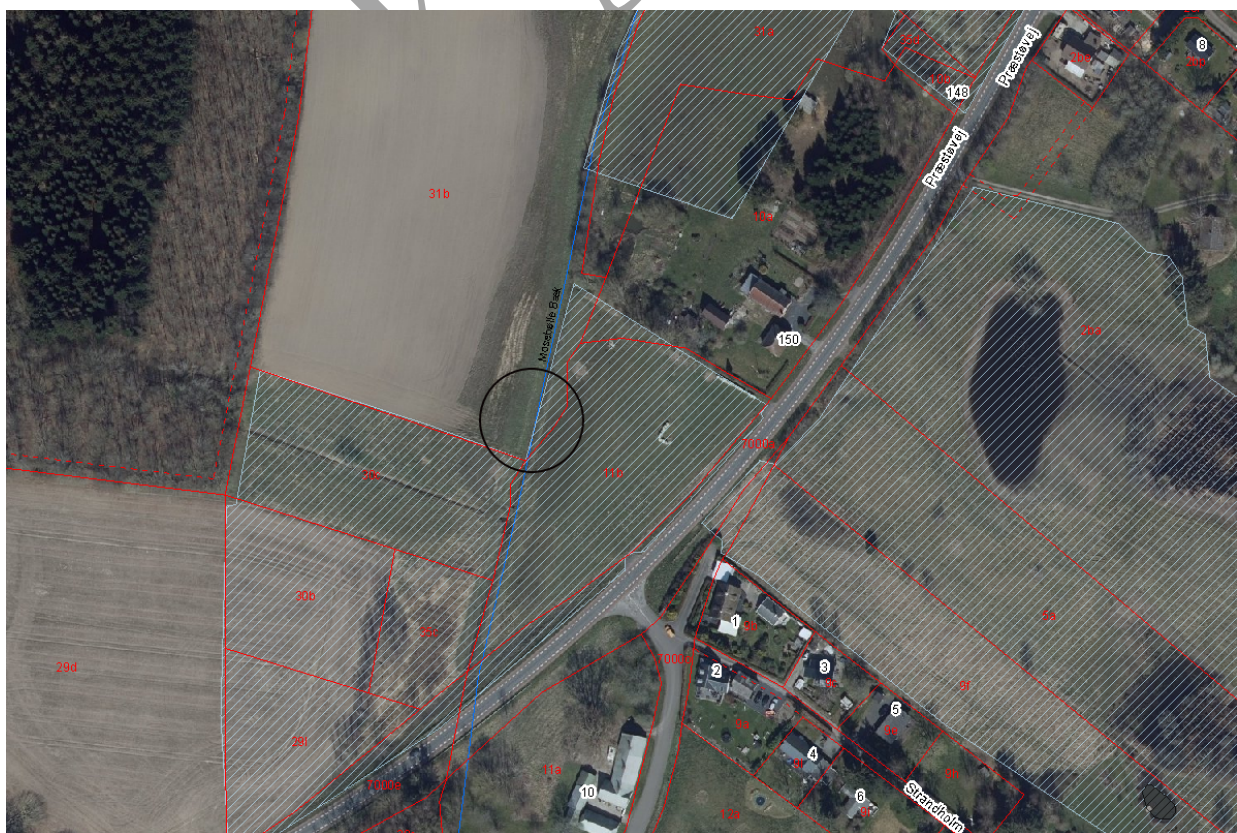
# UDKAST



## Kortbilag



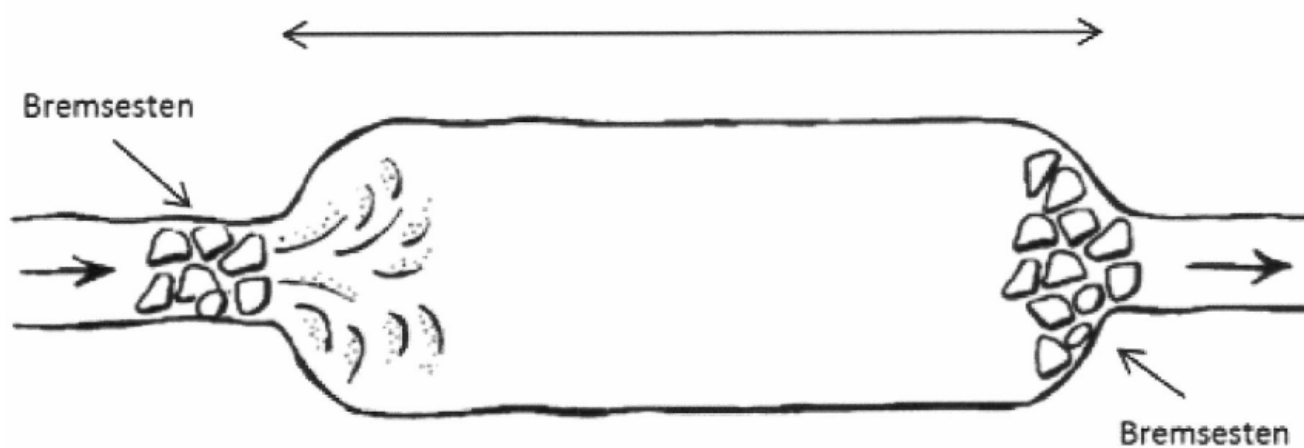
Oversigtskort.



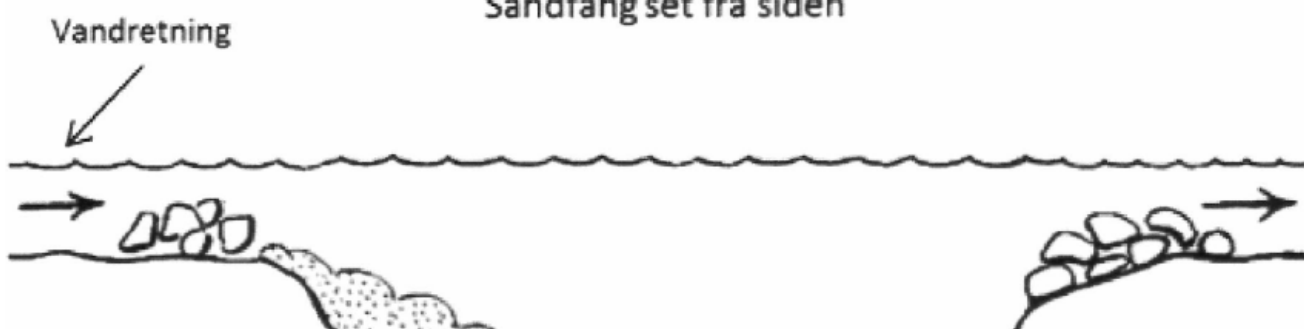
Detailkort. Sort cirkel viser placering af sandfang. Matrikelskel vises med rød, og § 3-enge vises med skraveret blå.



### Sandfang set ovenfra



### Sandfang set fra siden



Principskitse af sandfangets form med udlæg af sten ved ind- og udløb.



## Klagevejledning

Du kan klage over denne afgørelse til Miljø- og Fødevareklagenævnet<sup>8</sup>. Du skal sende din klage senest fire uger efter, at afgørelsen er modtaget.

Tilladelsen må ikke udnyttes, før Miljø- og Fødevareklagenævnet har taget stilling til en eventuel klage, med mindre nævnet beslutter andet.

Du klager via Klageportalen, som du finder i et link på forsiden af [www.naevneneshus.dk](http://www.naevneneshus.dk). Du skal logge på portalen med din Nem ID. Klagen sendes gennem Klageportalen til den myndighed, der har truffet afgørelsen.

En klage er indgivet, når den er tilgængelig for myndigheden i Klageportalen. Privatpersoner skal betale et klagegebyr på 900 kr., mens virksomheder og organisationer skal betale 1.800 kr. Klagegebyret betales med betalingskort i Klageportalen. Gebyret betales tilbage, hvis klager får helt eller delvist medhold i klagen.

Klageberettigede efter vandløbsloven er:

- 1) Den, afgørelsen er rettet til,
- 2) enhver, der må antages at have en individuel, væsentlig interesse i sagens udfald og
- 3) en berørt nationalparkfond oprettet efter lov om nationalparker.

Klageberettigede efter naturbeskyttelsesloven er:

- 1) adressaten for afgørelsen,
- 2) ejeren af den ejendom, som afgørelsen vedrører,
- 3) offentlige myndigheder,
- 4) en berørt nationalparkfond oprettet efter lov om nationalparker,
- 5) lokale foreninger og organisationer, som har væsentlig interesse i afgørelsen,
- 6) landsdækkende foreninger og organisationer, hvis hovedformål er beskyttelse af natur og miljø og
- 7) landsdækkende foreninger og organisationer, som efter deres formål varetager væsentlige rekreative interesser, når afgørelsen berører sådanne interesser.

## Søgsmål

I henhold til naturbeskyttelsesloven kan du få prøvet afgørelsen ved domstolene. Retssagen skal være anlagt inden 6 måneder efter<sup>9</sup>, at du har fået afgørelsen meddelt.

---

<sup>8</sup> Efter vandløbslovens § 80 og naturbeskyttelseslovens § 78

<sup>9</sup> Ifølge naturbeskyttelseslovens § 88





**Kopi af denne afgørelse er sendt til:**

Jens Sørensen	Bodevænget 2	4640 Faxe
Ida og Preben Rasmussen	Strandholm 10	4640 Faxe
Miljøstyrelsen	<a href="mailto:mst@mst.dk">mst@mst.dk</a>	
Miljøstyrelsen Storstrøm	<a href="mailto:sto@mst.dk">sto@mst.dk</a>	
Danmarks Naturfredningsforening	<a href="mailto:dnfaxe-sager@dn.dk">dnfaxe-sager@dn.dk</a>	
Danmarks Naturfredningsforening Faxe	<a href="mailto:faxe@dn.dk">faxe@dn.dk</a>	
Friluftsrådet	<a href="mailto:fr@friluftsradet.dk">fr@friluftsradet.dk</a>	
Friluftsrådet Region Øst	<a href="mailto:oestsjaelland@friluftsradet.dk">oestsjaelland@friluftsradet.dk</a>	
Dansk Ornitologisk Forening	<a href="mailto:natur@dof.dk">natur@dof.dk</a>	
Dansk Ornitologisk Forening Faxe	<a href="mailto:faxe@dof.dk">faxe@dof.dk</a>	
Slots- og Kulturstyrelsen	<a href="mailto:post@slks.dk">post@slks.dk</a>	
Danmarks Jægerforbund	<a href="mailto:sager@jaegerne.dk">sager@jaegerne.dk</a>	
Fiskeriinspektorat Øst	<a href="mailto:inspektoratoest@lfst.dk">inspektoratoest@lfst.dk</a>	
Museum Sydøstdanmark	<a href="mailto:faxe@museerne.dk">faxe@museerne.dk</a>	
Kystdirektoratet	<a href="mailto:kdi@kyst.dk">kdi@kyst.dk</a>	
Ferskvandsfiskeriforeningen	<a href="mailto:nb@ferskvandsfiskeriforeningen.dk">nb@ferskvandsfiskeriforeningen.dk</a>	
Danmarks Sportsfiskerforbund	<a href="mailto:post@sportsfiskeforbundet.dk">post@sportsfiskeforbundet.dk</a>	
Sportsfiskerforbundet Sydsjælland	<a href="mailto:sydsjaelland@sportsfiskeforbundet.dk">sydsjaelland@sportsfiskeforbundet.dk</a>	
Sportsfiskerforbundet v/ Lars Thygesen	<a href="mailto:lbt@sportsfiskeforbundet.dk">lbt@sportsfiskeforbundet.dk</a>	
Dansk botanisk forening	<a href="mailto:nbu@snm.ku.dk">nbu@snm.ku.dk</a>	

