

Miljøgodkendelse  
til Ågårdsvej 2,  
4653 Karise

Smågrise og slag-  
tesvin



Efter § 16a stk. 2  
i husdyrbrugsloven

x meddelelsesdato

## Datablad

§ 16a stk. 2 godkendelse til slagtesvineproduktion, Ågårdsvej 2, 4653 Karise

Kontaktoplysninger	
Ansøgers navn og adresse	Lindelyst v/Teis Lymark Ågårdsvej 2 4653 Karise  Telefon: 40944302 E-mail: teis@lymark.dk
Ansøgers CVR	37490040
Ansøgers CHR	111633
Ansøgers konsulent	VKST v. Ann Frost Fulbyvej 15 4180 Sorø Tlf.nr.: 5786 5316 Mobil: 2165 7231 E-mail: af@vkst.dk
Ejer	Lindelyst v/Teis Lymark
Ejendommens adresse	Ågårdsvej 2, 4653 Karise
Ejendomsnummer	3200009693
Matr. Nr.	7a - St. Linde By, Karise
Tilsynsmyndighed	Faxe Kommune
Journal nr.	09.17.19-P19-1-18
Ansøgnings-id	Skema nr. 202285 version 2

## Indholdsfortegnelse

Den samlede godkendelse består af 4 sammenhængende dele:

1. Kort resume
2. Afgørelse med klagevejledning
3. Vilkår, der er forudsætningerne for miljøgodkendelsen
4. Ansøgers miljøtekniske beskrivelse og Faxe Kommunes vurderinger, som ligger til grund for miljøgodkendelsen.

Redegørelsen i kapitel 4 beskriver landbrugets beliggenhed, indretning og drift, samt den miljøpåvirkning der er fra husdyrproduktionen. Her er også beskrevet, hvilke forureningsbegrænsende foranstaltninger der iværksættes i forbindelse med miljøgodkendelsen.

Beskrivelsen af de enkelte afsnit afrundes med kommunens vurderinger af, hvorvidt der forventes en væsentlig effekt på miljøet eller om der kan være væsentlige gener for de omkringboende. I de tilfælde, hvor det er vurderet, at der kan være væsentlige påvirkninger, henvises til de vilkår, der er stillet for at imødegå påvirkningen.

UDKAST

Indholdsfortegnelse .....	3
1 Ikke-teknisk resume .....	6
2 Afgørelse om miljøgodkendelse .....	8
2.1 Klagevejledning.....	9
2.2 Udtalelse fra andre myndigheder .....	9
2.3 Høring.....	10
2.4 Offentliggørelse af afgørelsen .....	10
3 Vilkår for miljøgodkendelse .....	12
3.1 Generelle vilkår .....	12
3.2 Vilkår vedrørende anlægget .....	12
3.3 Vilkår vedrørende tilsyn, egenkontrol.....	15
3.4 Ophør.....	16
4 Miljøgodkendelsens forudsætninger - miljøteknisk beskrivelse og Faxø Kommunes vurderinger .....	17
4.1 Baggrund .....	17
4.1.1 Sagsforløb .....	17
4.1.2 Anlæggets ejer- og driftsforhold.....	17
4.2 Husdyrbrugets anlæg .....	18
4.2.1 Husdyrbrugets lokalisering – afstandskrav.....	18
4.2.2 Husdyrbruges landskabelig placering og planmæssige forhold .....	20
4.2.3 Produktionsareal og gødningsopbevaringsareal .....	20
4.2.4 Gødningsproduktion og –håndtering .....	22
4.2.5 Ammoniakemission, Naturvurdering og Bilag IV-arter .....	23
4.2.6 Lugt.....	26
4.2.7 Støv .....	29
4.2.8 Støjkilder og rystelser .....	29
4.2.9 Transport, til- og frakørsler.....	30
4.2.10 Lys .....	31
4.2.11 Fluer og skadedyr .....	32
4.2.12 Spildevand og overfladevand .....	32
4.2.13 Olie .....	33
4.2.14 Affald, kemikalier og pesticider .....	33
4.2.15 Uheld.....	34
4.2.16 Ophør .....	34
4.3 Egenkontrol .....	35
4.4 Anvendelse af BAT – Bedste tilgængelige teknologi .....	35
4.4.1 BAT-krav - Emissionsgrænseværdi for ammoniak .....	36
4.5 Alternativer.....	37
4.6 Miljøkonsekvensrapport.....	37
4.7 Samlet vurdering .....	37
Bilag 1: Beliggenhedsplan Ågårdsvej 2.....	38
Bilag 2: Situationsplan .....	39
Bilag 3: Produktionsareal i staldafsnit .....	40

Bilag 4: Filer til OML-lugtberegning.....	41
Bilag 5: Bilag til ansøgning og miljøkonsekvensrapport.....	54

UDKAST

## 1 Ikke-teknisk resume

Lindelyst v/Teis Lymark, Ågårdsvej 2, 4653 Karise ansøger om § 16a stk. 2 godkendelse efter husdyrbrugsloven<sup>1</sup>, hvor dyreholdets størrelse alene bliver fastsat ud fra den lovlige produktion set i forhold til dyrevelfærdsreglerne og produktionsarealet. Der ansøges ikke om ændringer eller nybyggeri/udvidelser af hverken staldanlæg eller husdyrgødningslagre, og dyrene vil fortsat gå i de samme staldafsnit.

Der er et registreret tilladt dyrehold på ejendommen på 464 DE, fordelt på 14.875 slagtesvin (28-104 kg og 15.100 smågrise (8-28 kg) pr. kalenderår jf. miljøgodkendelse af den 17. februar 2011.

Der ønskes en tilpasning af dyreholdet i de eksisterende bygninger på ejendommen således, at afgangsvægten på slagtesvin ikke er begrænset, og der ansøges derfor om godkendelse af et produktionsareal til dyreholdet (staldanlægget) samt godkendelse af husdyrgødningslagre på følgende størrelser:

- **Produktionsareal på samlet 2.963 m<sup>2</sup> stald**
- **Overfladeareal husdyrgødningslager på 1.641 m<sup>2</sup>**

Produktionen ønskes foretaget på Ågårdsvej 2 beliggende i Faxe Kommune. Godkendelsesmyndighed og tilsynsmyndighed er Faxe Kommune.

Ejendommen er en eksisterende slagtesvineproduktion med indkøb af smågrise fra anden besætning. Med den ansøgte godkendelse, ønskes produktionen fremadrettet at blive reguleret i forhold til produktionsarealet, fremfor antal dyr og vægt på dyr, dvs. der er mulighed for at effektivisere produktionen i staldene, så længe dyreholdets størrelse overholder dyrevelfærdsreglerne i relation til produktionsarealet. Ejendommens anlæg til dyreholdet efter udvidelsen fremgår af nedenstående kortudsnit.



Udnyttelsen af godkendelsen kan gennemføres inden 6 år fra datoen for meddelelse af denne godkendelse jf. reglerne i husdyrbrugsloven.

<sup>1</sup> Bekendtgørelse nr. 1220 af lov om husdyrbrug og anvendelse af gødning m.v. af 06/07/2018

Ansøger ønsker en godkendelse efter husdyrbrugslovens § 16a med regulering ud fra produktionsareal fremfor regulering på antal dyr og vægtgrænser. Da husdyrbruget har flere end 2.000 stipladser til fedesvin (over 30 kg), er der tale om et IE-husdyrbrug og dermed godkendelse efter § 16a stk. 2.

### **Miljømæssige forhold**

Ansøgningen viser, at det ansøgte produktionsareal med de ansøgte staldd typer og dyretyper, overholder emissionsgrænseværdierne for bedst tilgængelig teknologi (BAT). Ammoniakfordampningen er overholdt ved anvendelse af staldd typer delvist spaltegulv med enten 25-49 %, 50-75 % fast gulv eller drænet gulv + spalter (33 % / 67%). Endvidere er der fast overdækning på ejendommens to gyllebeholdere. Det ansøgte projekt vurderes ikke at give anledning til væsentlig påvirkning af ammoniakfølsomme naturtyper.

Lugtgeneregninger viser, at ejendommen overholder lugtgenekriterierne til enkelt bolig, samlet bebyggelse og byzone. Dette er der redegjort for i en konkret OML-beregning.

Antallet af eksterne transportere er uændret og det forventes ikke, at produktionen vil give anledning til øgede støj, støv, lys eller transportgener for de omkringboende.

Det er Faxe Kommunes samlede vurdering, at husdyrbruget ikke vil medføre væsentlige påvirkninger af omgivelserne og miljøet, når godkendelsens vilkår overholdes.

### **Øvrigt**

Ansøgningen indeholder en miljøkonsekvensrapport, der indgår i den samlede vurdering. Ligeledes indeholder ansøgningen en tidligere udarbejdet beredskabsplan på husdyrbruget, som fortæller, hvornår og hvordan der skal reageres ved uheld, der kan medføre konsekvenser for det eksterne miljø.

Da ejendommen er et IE-husdyrbrug, skal husdyrbruget have et miljøledelsessystem, som skal opfyldes fra det tidspunkt, hvor IE-husdyrbruget får en godkendelse efter § 16a stk. 2 i husdyrbrugloven. Den ansvarlige for husdyrbruget formulere en miljøpolitik med afsæt i husdyrbrugets miljøforhold, og der skal fastættes konkrete miljømål. Der skal også udarbejdes en handlingsplan for det eller de fastsatte miljømål. Hvert år skal miljøarbejdet med miljømålene evalueres, og om nødvendigt skal der foretages justeringer af mål og handlingsplaner. Selve miljøledelsessystemet skal gennemgås minimum én gang om året.

Det er Faxe Kommunes samlede vurdering, at husdyrbruget ikke vil medføre væsentlige påvirkninger af omgivelserne og miljøet, når godkendelsens vilkår overholdes.

## 2 Afgørelse om miljøgodkendelse

Faxe Kommune meddeler hermed samlet godkendelse til husdyrproduktion tilknyttet ejendommen beliggende Ågårdsvej 2, 4653 Karise med CVR-nummer 37490040.

Miljøgodkendelsen giver godkendelse til, at bedriften drevet på Ågårdsvej 2, efter meddelelse af miljøgodkendelsen, kan drives med **et maksimalt produktionsareal på samlet 2.963 m<sup>2</sup> stald og 1.641 m<sup>2</sup> overfladeareal til flydende husdyrgødningslager.**

Godkendelsen er en samlet miljøgodkendelse af anlægget, som omfatter:

- Eksisterende staldanlæg ” Gamle stald smågrise og slagtesvin ” og ”Nye stald”
- Eksisterende 2 gyllebeholdere.

Samlet tilladt anlæg fremgår af situationsplanen på bilag 2.

Godkendelsen gives i henhold til § 16a stk. 2 i Husdyrbrugsloven<sup>2</sup> med de vilkår, som fremgår af godkendelsen samt reglerne i husdyrgodkendelsesbekendtgørelsen<sup>3</sup>.

Faxe Kommune vurderer, at ansøger har truffet de nødvendige foranstaltninger til at forebygge og begrænse forureningen bl.a. ved anvendelse af den bedst tilgængelige teknik, og at husdyrbruget i øvrigt kan drives på stedet, uden at påvirke omgivelserne på en måde, som er uforeneligt med hensynet til omgivelserne. Faxe Kommune vurderer, at indretning og drift af husdyrbruget kan ske i overensstemmelse med gældende regler og uden væsentlig påvirkning af miljøet, som dette er defineret i husdyrbrugsloven og husdyrgodkendelsesbekendtgørelsen.

Miljøgodkendelsen gives under forudsætning af, at de til enhver tid gældende regler på området og godkendelsens vilkår overholdes. Miljøgodkendelsen skal være udnyttet senest 6 år efter meddelelsesdatoen dvs. senest den **xx. oktober 2024.**

Miljøgodkendelsen gælder kun for det ansøgte. Der må **ikke** ske udvidelse eller ændring i produktionsarealet, herunder staldsystemer, teknologier og husdyrgødningsopbevaringsanlæg, samt ændres på dyrearter og dyretyper, før ændringen er anmeldt til og godkendt af tilsynsmyndigheden.

Hvis miljøgodkendelsen ikke udnyttes helt eller delvist i tre på hinanden følgende år, bortfalder den del af miljøgodkendelsen, som ikke har været udnyttet i de pågældende tre år.

Miljøgodkendelsen omfatter udelukkende ejendommens erhvervsdel og forholdet til husdyrbrugslovgivningen. Miljøgodkendelsen fritager ikke fra krav om eventuel godkendelse, dispensation eller lignende efter anden lovgivning og for andre bestemmelser. Herunder kan det nævnes, at en eventuel byggegodkendelse, ændring af bygningsanvendelse, nedrivningsgodkendelse, afledning af tagvand eller spildevand m.v. skal søges separat hos Faxe Kommune.

Husdyrbruget skal til enhver tid leve op til gældende regler i love og bekendtgørelser – også selvom disse regler eventuelt måtte være skærpede i forhold til denne miljøgodkendelse.

### Retsbeskyttelse og revurdering

Vilkårene i denne miljøgodkendelse er omfattet af 8 års retsbeskyttelse, jf. § 40 i husdyrbrugsloven.

<sup>2</sup> Bekendtgørelse nr. 1020 af lov om husdyrbrug og anvendelse af gødning m.v. af 06/07/2018

<sup>3</sup> Bekendtgørelse nr. 1380 om godkendelse og tilladelse m.v. af husdyrbrug af 30/11/2017



Jævnfør §§ 39 - 41 i Husdyrgodkendelsesbekendtgørelsen, skal en § 16 miljøgodkendelse eller tilladelse regelmæssigt, og mindst hvert 10 år, tages op til revurdering. Den første revurdering foretages dog efter 8 år, hvor retsbeskyttelsen udløber. Faxe Kommune forventer at revurdere husdyrbruget i 2026.

## 2.1 *Klagevejledning*

Denne afgørelse kan påklages til Miljø- og Fødevareklagenævnet af ansøger, klageberettigede myndigheder og organisationer, som angivet i §§ 84-87 i husdyrbrugsloven, samt enhver, der har en væsentlig individuel interesse i sagen.

Godkendelsen er offentliggjort på Faxe Kommunes hjemmeside [www.faxe-kommune.dk](http://www.faxe-kommune.dk) og Digital MiljøAdministration (<https://dma.mst.dk>) den XX. december 2018.

Afgørelsen, der alene vedrører forholdene i henhold til husdyrbrugsloven, kan inden 4 uger efter afgørelsen meddeles/offentligbekendtgøres, dvs. inden den XX. januar 2019 kl. 23.59, påklages til Miljø- og Fødevareklagenævnet.

Eventuel klage indsendes via Miljø- og Fødevareklagenævnets Klageportal, som ligger på [www.nmkn.dk](http://www.nmkn.dk). På forsiden af [www.nmkn.dk](http://www.nmkn.dk) findes link til Klageportalen. Klageportalen ligger på [www.borger.dk](http://www.borger.dk) og [www.virk.dk](http://www.virk.dk). Du logger på [www.borger.dk](http://www.borger.dk) eller [www.virk.dk](http://www.virk.dk), ligesom du plejer, typisk med NEM-ID, hvor der findes et link til klageportalen.

Klagen bliver sendt til Faxe Kommune af Klageportalen, og klagen er formelt indgivet, når den er tilgængelig for myndigheden i Klageportalen.

Miljø- og Fødevareklagenævnet skal som udgangspunkt afvise en klage, der kommer uden om Klageportalen, hvis der ikke er særlige grunde til det. Hvis du ønsker at blive fritaget for at bruge Klageportalen, skal du sende en begrundet anmodning til den myndighed, der har truffet afgørelse i sagen. Myndigheden videresender herefter anmodningen til Miljø- og Fødevareklagenævnet, som træffer afgørelse om, hvorvidt din anmodning kan imødekommes.

Det er en betingelse for klagenævnets behandling af en klage, at der indbetales et gebyr til klagenævnet. Miljø- og Fødevareklagenævnets behandling af klager over afgørelser koster et gebyr på 900 kr. for privatpersoner, mens virksomheder og organisationer skal betale et gebyr på 1.800 kr. Du betaler gebyret med betalingskort i Klageportalen. Gebyret tilbagebetales, hvis du får helt eller delvist medhold i klagen.

Ansøger vil blive underrettet, såfremt der inden klagefristens udløb, indgives klage fra anden side.

Faxe Kommune skal desuden gøre ansøger opmærksom på, at virksomheden har ret til aktindsigt. Tidspunkt for eventuelt gennemsyn af sagen kan aftales telefonisk med sagsbehandleren.

Denne afgørelse kan endvidere indbringes for domstolene, jf. husdyrbrugslovens § 90. En eventuel sag skal være anlagt inden 6 måneder efter offentliggørelsen. Er afgørelsen påklaget, forlænges fristen til 6 måneder efter Miljø- og Fødevareklagenævnet afgørelse af sagen.

## 2.2 *Udtalelse fra andre myndigheder*

Anlægget er beliggende ca. 100-300 m fra nabokommunegrænse (Stevns Kommune). Er det ansøgte beliggende mindre end 1.000 m fra nabokommunen, er det relevant at sende ansøgningen i høring i nabokommunen. Der er derfor foretaget høring af nabokommunen i forbindelse med behandlingen af ansøgningen om miljøgodkendelse.

Stevns Kommune havde ingen kommentarer til godkendelse.

## 2.3 Høring

### Forannoncering

Ansøgningen blev offentliggjort på kommunens hjemmeside [www.faxekommune.dk](http://www.faxekommune.dk) og på hjemmesiden Digital MiljøAdministration, [www.dma.mst.dk](http://www.dma.mst.dk) den 25. juni 2018. Der indkom ingen bemærkninger til ansøgningen.

### Øvrig høring

I forbindelse med sagsbehandlingen har udkast til miljøgodkendelse været i nabohearing. Naboer (med matrikel op til matrikel 7a - St. Linde By, Karise), samt beboelse inden for konsekvensradius for lugtgener, fik meddelelse om udkastet tilsendt. Desuden blev ejeren af ejendommen, dennes konsulent og evt. andre parter hørt.

Udkastet til afgørelse om miljøgodkendelse blev sendt i høring fra den 28. september til den 28. oktober 2018 – således at der var mindst 30 dages frist til at indsende eventuelle kommentarer.

Der indkom to bemærkninger til udkastet til miljøgodkendelsen i denne høringsperiode.

Da en af bemærkningerne i første høringsperiode bevirkede, at udkastets vilkår 11 (om håndtering af husdyrgødning i weekenden) blev ændret, blev udkastet med det ændrede vilkår sendt i ny høring fra d. 9. november – 9. december 2018.

Der **indkom xx/indkom ingen** bemærkninger til det nye vilkår i anden høringsperiode.

Udkast til afgørelse blev sendt til nedenstående:

- Ansøger: Lindelyst v/Teis Lymark, Ågårdsvej 2, 4653 Karise [teis@lymark.dk](mailto:teis@lymark.dk)
- Ansøgers konsulent: VKST v. Ann Frost, Fulbyvej 15, 4180 Sorø, [pkv@vkst.dk](mailto:pkv@vkst.dk)
- Alle naboer (ejere og lejere) med matrikel op til husdyrbruget eller inden for en beregnet konsekvensradius for lugt på 928 m.
- Stevns Kommune, Postboks 83, 4660 Store Heddinge [stevns@stevns.dk](mailto:stevns@stevns.dk)

## 2.4 Offentliggørelse af afgørelsen

Faxe Kommune meddeler den **x (dato)** miljøgodkendelse til bedriften på Ågårdsvej 2, 4653 Karise.

Miljøgodkendelsen er annonceret **den x (dato)** på: [www.faxekommune.dk](http://www.faxekommune.dk), [www.dma.mst.dk](http://www.dma.mst.dk) og i lokalavisen Haslev-Faxe Posten

Kopi af afgørelsen inkl. bilag er sendt til følgende:

- Ansøgers konsulent, VKST v. Ann Frost, Fulbyvej 15, 4180 Sorø, [pkv@vkst.dk](mailto:pkv@vkst.dk)
- Naturstyrelsen, [nst@nst.dk](mailto:nst@nst.dk)
- Sundhedsstyrelsen, Embedslægerne Sjælland, [sjl@sst.dk](mailto:sjl@sst.dk)
- Ferskvandsfiskeriforeningen for Danmark, [nb@ferskvandsfiskeriforeningen.dk](mailto:nb@ferskvandsfiskeriforeningen.dk)
- Danmarks fiskeriforening, [mail@dkfisk.dk](mailto:mail@dkfisk.dk)
- Danmarks Sportsfiskerforbund, [lbt@sportsfiskerforbundet.dk](mailto:lbt@sportsfiskerforbundet.dk)
- Danmarks Naturfredningsforening, [dnfaxe-sager@dn.dk](mailto:dnfaxe-sager@dn.dk) og [faxe@dn.dk](mailto:faxe@dn.dk)
- Dansk Ornitologisk forening, [natur@dof.dk](mailto:natur@dof.dk) og [faxe@dof.dk](mailto:faxe@dof.dk)
- Det Økologiske Råd, [husdyr@ecocouncil.dk](mailto:husdyr@ecocouncil.dk)
- Stevns Kommune [stevns@stevns.dk](mailto:stevns@stevns.dk)

UDKAST

### 3 Vilkår for miljøgodkendelse

Godkendelsen gives under forudsætning af, at produktionen opfylder følgende vilkår.

#### 3.1 Generelle vilkår

1. Godkendelsen omfatter de landbrugsmæssige aktiviteter, der er knyttet til bygningerne på ejendommen Ågårdsvej 2, 4653 Karise, med husdyrproduktion vedrørende CVR nr. 37490040.
2. Det er den ansvarlige for driften af anlægget, der er ansvarlig for at overholde godkendelsen med vilkår. Eventuelle ændringer i ejerforhold og/eller, hvem der er ansvarlig for husdyrbrugets drift, skal meddeles til Faxø Kommune.
3. Der skal til enhver tid forefindes et eksemplar af denne miljøgodkendelse på ejendommen. Den ansvarlige for driften og de øvrige ansatte skal være bekendt med godkendelsens vilkår.

#### 3.2 Vilkår vedrørende anlægget

##### Landskabelige hensyn

4. Der skal være afskærmende beplantning på nord- og østsiden af gyllebeholdere, ”ny stald” og kornsiloer. Beplantningen skal løbende vedligeholdes. Eventuelle ønsker om ændring i beplantningen i forhold til tidligere godkendelse, skal forhåndsgodkendes af kommunen.

##### Produktionsarealets størrelse

5. Husdyrbrugets produktionsareal, staldsystem og teknologi samt dyrearter og dyretyper skal være i overensstemmelse med oversigten nedenfor. Opgørelse af produktionsarealet fremgår af bilag 3.

Gamle stald smågrise og slagtesvin				Kildehøjde: 6 m	Ventilation: Mekanisk ventilation	Størrelse: 2385 m <sup>2</sup>
<b>Oversigt over dyretyper og produktionsarealer</b> ? i						
(#55650) Slagtesvin. Drænet gulv + spalter (33 %/ 67%)	BAT-forudsætning: Eksisterende staldafsnit	Antal måneder på græs: 0	Miljøteknologi: Ingen	Udgør: 86 m <sup>2</sup>		
(#55649) Slagtesvin. Delvist spaltegulv, 50 - 75 % fast gulv	BAT-forudsætning: Eksisterende staldafsnit	Antal måneder på græs: 0	Miljøteknologi: Ingen	Udgør: 57 m <sup>2</sup>		
(#30063) Slagtesvin. Delvist spaltegulv, 25 - 49 % fast gulv	BAT-forudsætning: Eksisterende staldafsnit	Antal måneder på græs: 0	Miljøteknologi: Ingen	Udgør: 955 m <sup>2</sup>		
(#30062) Smågrise. Toklimastald, delvist spaltegulv	BAT-forudsætning: Eksisterende staldafsnit	Antal måneder på græs: 0	Miljøteknologi: Ingen	Udgør: 570 m <sup>2</sup>		
<b>Samlet produktionsareal udgør</b>		69.9 %			<b>1668 m<sup>2</sup></b>	

Nye stald				Kildehøjde: 3 m	Ventilation: Blandet ventilation	Størrelse: 2147 m <sup>2</sup>
<b>Oversigt over dyretyper og produktionsarealer</b> ? i						
(#55647) Slagtesvin. Delvist spaltegulv, 25 - 49 % fast gulv	BAT-forudsætning: Eksisterende staldafsnit	Antal måneder på græs: 0	Miljøteknologi: Ingen	Udgør: 1295 m <sup>2</sup>		
<b>Samlet produktionsareal udgør</b>		60.3 %			<b>1295 m<sup>2</sup></b>	

## Lagerarealets overfladestørrelse

6. Husdyrbrugets husdyrgødningslagre skal overholde følgende maksimale overfladeareal:

Gyllebeholder 1 Gødningstype: Flydende Overfladeareal: 822 m<sup>2</sup>

Oversigt over miljøteknologi ? i

Miljøteknologi NH<sub>3</sub> effekt: 50,0 %

Lager benyttes ikke i ansøgt drift ?

Gyllebeholder 2 Gødningstype: Flydende Overfladeareal: 819 m<sup>2</sup>

Oversigt over miljøteknologi ? i

Miljøteknologi NH<sub>3</sub> effekt: 50,0 %

## Ammoniak

7. Gyllebeholder 1 og 2 skal have monteret fast overdækning i form af telt, flydedug eller betonlåg. Skader på den faste overdækning skal repareres hurtigst muligt og seneste indenfor 1 uge, således at overdækningen er helt tæt. Umiddelbart efter endt omrøring og udbringning skal overdækning lukkes tæt til. Såfremt en skade ikke kan repareres indenfor en uge, skal der indgås aftale om reparation inden to hverdage fra skadens opståen. Tilsynsmyndigheden skal underrettes herom.

## Lugt

8. Afkast skal være placeret som angivet på bilag 4 "koordinatsystem", hvor afkast på ny slagtesvinstald er samlet i 2 batterier.
9. Der skal etableres miljøkryds i alle afkast.
10. Indretning og drift skal overholde de fastsatte værdier i tabellen herunder:

	Afkast 1-4 Gammel stald	Afkast 5-10 Gammel stald	Afkast 11 Gammel stald	Afkast 12 Gammel stald	Afkast 13 Gammel stald	Afkast 14-17 Gammel stald	Afkast 18-25 Ny stald	Afkast 26-42 Ny stald
<b>Bygningshøjde målt fra terræn</b>	8,5 m	8,5 m	8,5 m	8,5 m	8,5 m	8,5 m	8,5 m	8,5 m
<b>Afkasthøjde målt fra terræn (minimum)</b>	8,0 m	8,0 m	8,0 m	8,0 m	8,0 m	8,0 m	8,0 m	8,0 m
<b>Afkast diame- ter (maksimum - Ø<sub>indre</sub>)</b>	0,65 m*	0,65 m*	0,65 m*	0,65 m*	0,65 m*	0,65 m*	0,65 m*	0,65 m*
<b>Luftmængde, m<sup>3</sup>/h pr. afkast (minimum)</b>	8.600 m <sup>3</sup> /h	10.400 m <sup>3</sup> /h	8.800 m <sup>3</sup> /h	6.600 m <sup>3</sup> /h	6.600 m <sup>3</sup> /h	8.600 m <sup>3</sup> /h	10.400 m <sup>3</sup> /h	11.700 m <sup>3</sup> /h

\* Krav til den fysiske diameter. Beregningsteknisk indregnes Ø<sub>indre</sub> til 0,55 m pga. effekten af miljøkryds,

11. Det skal så vidt muligt undgås, at håndtering, herunder omrøring og udkørsel, af husdyrgødning på anlægget sker lørdag samt søn- og helligdage.
12. Der skal til stadighed opretholdes en god staldhygiejne, herunder sikres, at gangarealer og områderne ved porte og udleveringsramper holdes rene.
13. Såfremt der efter kommunes vurdering opstår væsentlige lugtgener, som vurderes at være væsentligt større end det, der kan forventes ifølge grundlaget for miljøvurderingen, kan kommunen meddele påbud om, at virksomheden for egen regning skal udarbejde og gennemføre et projekt med foranstaltninger, som minimerer generne.

### Støv

14. Driften må ikke medføre væsentlige støvgener uden for ejendommens eget areal. Såfremt der efter kommunens vurdering opstår støvgener, som vurderes at være væsentligt større end det, der kan forventes ifølge grundlaget for miljøvurderingen, kan kommunen meddele påbud om, at virksomheden for egen regning skal udarbejde og gennemføre et projekt med foranstaltninger, som minimerer generne.

### Støj

15. Den eksterne støjbelastning fra husdyrbruget på ejendommens bygningsparcel må i intet punkt – målt på nærmeste naboejendom med tilhørende udendørs arealer i tilknytning til boligen – overstige nedenstående værdier. De angivne værdier for støjbelastningen er de ækvivalente, korrigerede lyd niveauer i dB(A):

Mandag-fredag	kl. 07.00 - 18.00	55 dB(A)
Lørdag	kl. 07.00 - 14.00	
Mandag-fredag	kl. 18.00 - 22.00	45 dB(A)
Lørdag	kl. 14.00 - 22.00	
Søn- og helligdage	kl. 07.00 - 22.00	
Mandag-fredag	kl. 22.00 - 07.00	40 dB(A)
Lørdag	kl. 22.00 - 07.00	
Søn- og helligdage	kl. 22.00 - 07.00	

Støjvilkårene for landbrugsdrift omfatter al støj fra virksomheden, dvs. også støj fra andet end faste, tekniske installationer. Vilkår om støj skal derfor gælde al støj fra landbrugsdrift, men kun støjen fra landbrugsdriften på ejendommens bygningsparcel, dvs. ikke støj fra f.eks. markdriften.

Hvis der efter kommunens vurdering opstår støjgener, der vurderes at være væsentligt større, end der kan forventes ifølge grundlaget for miljøvurderingen, kan kommunen bestemme, at virksomheden skal dokumentere, at grænseværdierne for støj er overholdt, dog højst 1 gang årligt. Dokumentationen skal sendes til tilsynsmyndigheden sammen med oplysninger om driftsforholdene under målingen/beregningen. Målingerne/beregningerne skal udføres og rapporteres som ”Miljømåling – ekstern støj” af en enhed, som er optaget på Miljøstyrelsens liste over godkendte laboratorier. Virksomhedens støj skal dokumenteres ved måling eller efter gældende vejledninger fra Miljøstyrelsen, pt. Nr. 6/1984 om Måling af ekstern støj og nr. 5/1993 om Beregning af ekstern støj fra virksomheder.

### Lys

16. Udendørsbelysningen skal afskærmes, således at lyset er til mindst mulig gene for naboer.

17. Driften må ikke medføre væsentlige lysgener for omboende. Såfremt tilsynsmyndigheden vurderer, at bedriften giver anledning til lysgener, skal bedriften lade udarbejde en handlingsplan og derefter gennemføre denne. Handlingsplanen skal godkendes af tilsynsmyndigheden.

### **Skadedyr**

18. Opbevaring af foder skal ske på sådan en måde, at der ikke opstår risiko for tilhold af skadedyr (rotter mv.).
19. Staldareal og det øvrige anlæg skal holdes rengjort og ryddeligt, således der ikke er unødigt opformering af fluer og skadedyr.
20. Der skal overalt på ejendommen udføres effektiv flue- og skadedyrsbekæmpelse i overensstemmelse med de nyeste retningslinjer fra Institut for Agroøkologi. Retningslinjerne kan ses her: <http://www.dpil.dk/>
21. Såfremt der efter kommunes vurdering opstår gener for omgivelserne ved opformering af fluer og skadedyr, kan kommunen meddele påbud om, at der skal udarbejdes og gennemføres et projekt med flue- og skadedyrsbekæmpelse i overensstemmelse med de nyeste retningslinjer fra Institut for Agroøkologi.

### **Olietank**

22. Tankning af diesel skal til enhver tid ske på en plads med fast og tæt bund, enten med afløb til olieudskiller eller således at spild kan opsamles og der ikke er mulighed for afløb til jord, kloak, overfladevand eller grundvand.
23. Tanke til opbevaring af olie/diesel skal være placeret på fast og tæt bund, så der ikke er mulighed for afløb til jord, overfladevand eller grundvand. Tanke skal være sikret mod påkørsel.

### **Affald og kemikalier**

24. Eventuel opbevaring af olier og kemikalier samt affald heraf, skal ske i overensstemmelse med Faxe Kommunes forskrift for opbevaring af olie- og kemikalier. På ejendommen skal forefindes dokumentation for bortskaffelse af affald, herunder farligt affald som spildolie, kemikalierester m.v. til rette modtager, jf. kommunens affaldsregulativ.

### **Spildevand**

25. Al vask af maskiner, redskaber, foderanlæg m.v. skal foregå på en støbt, fast plads, hvor bortledning af spildevandet sker til en opsamlingsbeholder.

## **3.3 *Vilkår vedrørende tilsyn, egenkontrol***

26. Ved tilsyn skal kommunen have adgang til relevant dokumentation fx i form af opgørelse af produktionsarealet, overfladearealet af gødningsopbevaringsanlæg, logbog for drift og vedligehold af staldsystemer og husdyrgødningslager. Desuden skal der foreligge dokumentation for anvendelse af fasefodring, anvendelse letfordøjeligt uorganisk fosfat eller fytase samt gennemførelse og overholdelse af miljøledelsessystem.
27. Der skal forefindes en opdateret beredskabsplan på husdyrbruget, som fortæller, hvornår og hvordan der skal reageres ved uheld, der kan medføre konsekvenser for det eksterne miljø. Planen skal være tilgængelig og synlig for ejendommens ansatte og andre, der arbejder på bedriften.

28. Beredskabsplanen skal revideres en gang årligt og påføres dato for revision.

### 3.4 *Ophør*

29. Ved produktionsophør på ejendommen skal alle foder- og hjælpemiddelrester fjernes og gyllebeholdere tømmes og rengøres. Beholdere til opbevaring af husdyrgødning, som er omfattet af kravet om beholderkontrol, skal gøres uanvendelige til opbevaring af gylle m.v., hvis de afmeldes beholderkontrol.
30. Nedlægges produktionen skal alle anlæggets bygninger vedligeholdes udvendigt. Sker det ikke, skal ejer af anlægget nedrive og fjerne bygningerne.

#### **Vær desuden opmærksom på følgende øvrig gældende og generel lovgivning:**

Miljøgodkendelsen skal være udnyttet indenfor 6 år jf. reglerne i husdyrbrugsloven. Godkendelsen bortfalder, hvis den ikke er udnyttet inden udløbet af denne frist. Hvis miljøgodkendelsen efterfølgende ikke udnyttes helt eller delvist i tre på hinanden følgende år, bortfalder den del af miljøgodkendelsen, som ikke har været udnyttet i de pågældende tre år.

Udover de opsatte vilkår skal produktionen til enhver tid leve op til gældende regler, love og bekendtgørelser – også selvom disse eventuelt måtte blive skærpede i forhold til denne godkendelse.

Hvis gyllebeholdere afmeldes den lovpligtige beholderkontrol, skal de gøres uanvendelig til opbevaring af gylle m.m.



## 4 Miljøgodkendelsens forudsætninger - miljøteknisk beskrivelse og Faxø Kommunes vurderinger

Den miljøtekniske beskrivelse danner grundlag for de vilkår, som meddeles i miljøgodkendelsen. Den efterfølgende vurdering fra Faxø kommune skal belyse konsekvenserne af driften på ejendommen, og om de virkemidler til forebyggelse og begrænsning af forurening, som fremgår af ansøgningen, er tilstrækkelige.

### 4.1 Baggrund

#### 4.1.1 Sagsforløb

Lindelyst v/Teis Lymark har via sin konsulent i VKST Ann Frost den 4. april 2018 indsendt en ansøgning om miljøgodkendelse via husdyrgodkendelse.dk. Ansøgningen har skema nr. 202285, og godkendelsen er udarbejdet ud fra version 2.

Den eksisterende miljøgodkendelse blev meddelt d. 17. februar 2011 iht. § 12 i Husdyrloven til et dyrehold bestående af 15.100 smågrise 8-28 kg og 14.875 slagtesvin 28-104 kg.

Der søges ikke om udvidelser eller nybyggeri. Der ansøges om en godkendelse efter § 16a stk. 2 i husdyrbrugsloven, og dermed en fuld overgang til regulering efter reglerne i husdyrbrugsloven. Denne afgørelse er en samlet miljøgodkendelse til hele ejendommen beliggende på Ågårdsvej 2, og erstatter hidtil gældende afgørelse af 17. februar 2011.

Ansøger ønsker at overgå til regulering på et godkendt maksimalt produktionsareal til dyreholdet (staldanlægget) samt godkendelse af maksimalt lagerareal:

#### Godkendte arealer er:

- **Produktionsareal på samlet 2.963 m<sup>2</sup> stald og 1.641 m<sup>2</sup> overfladeareal husdyrgødningslager**

Produktionsgodkendelsen ændres nu til at omfatte de stalde, produktionsarealer, dyretyper og gødningslagre, der er listet i vilkår 5 og 6. Det godkendte produktionsareal fremgår af bilag 3.

Faxø Kommunen meddeler en ny samlet godkendelse af hele bedriften under Ågårdsvej 2. I forbindelse med godkendelsen af ejendommen meddeler Faxø Kommune godkendelse til, at produktionsarealet godkendes til totalt på 2.963 m<sup>2</sup> i staldene, og de faste husdyrgødningsanlæg til et samlet lagerareal på 1.641 m<sup>2</sup>. Dette betyder, at dyreholdet i de enkelte staldafsnit kan fordeles på dette areal under hensyn til pladskrav mv. i velfærdsreglerne. Det maksimale antal dyr i produktionsarealet er dermed fremover udelukkende reguleret af de til enhver tid gældende dyrevelfærdsregler.

#### 4.1.2 Anlæggets ejer- og driftsforhold

Ejendommen Ågårdsvej 2, 4653 Karise ejes af Lindelyst v/Teis Lymark. Produktionen på Ågårdsvej 2 drives under CVR-nummer 37490040 og CHR nr. 111633.

#### Kommunens vurdering

Denne miljøgodkendelse omfatter udelukkende anlægget på adressen Ågårdsvej 2, 4653 Karise.

Kommunen stiller vilkår om, at det er den ansvarlige for driften af anlægget, der er ansvarlig for at overholde godkendelsen med vilkår. Lindelyst v/Teis Lymark er ansvarlig for driften.

Såfremt drifts- eller ejerforhold ændres, er der stillet vilkår om, at dette meddeles Faxe Kommune. Efterfølgende vil kommunen vurdere, om det kan give anledning til at ændre vilkår eller der skal udarbejdes tillæg.

Miljøgodkendelsen skal være udnyttet indenfor 6 år jf. reglerne i husdyrbrugsloven. Godkendelsen bortfalder, hvis den ikke er udnyttet inden udløbet af denne frist.

For at sikre, at godkendelsens vilkår vedrørende produktionsanlæg er kendt af alle ansatte, der beskæftiger sig med den pågældende del af driften, stilles der vilkår herom.

## 4.2 *Husdyrbrugets anlæg*

Ejendommen er en eksisterende ejendom med smågrise- og slagtesvineproduktion. Der ønskes som udgangspunkt ikke en udvidelse af produktionen men en regulering, hvor dyreholdets størrelse alene bliver fastsat ud fra den lovlige produktion set i forhold til dyrevelfærdsreglerne og produktionsarealet.

Situationsplan for ejendommen fremgår af bilag 2.

### 4.2.1 **Husdyrbrugets lokalisering – afstandskrav**

Ågårdsvej 2 ligger i landzone. Husdyrbrugets anlæg er beliggende mellem landsbyerne Lille Linde og Store Linde syd for Hårlev.

Nærmeste nabobeboelse er Ågårdsvej 1, hvor afstanden fra nærmeste staldafsnit er 135 m.

Nærmeste samlede bebyggelse er Store Linde ca. 350 m vest for ejendommen og nærmeste byzone er et industriområde ved Køgevej, der ligger ca. 1,4 km sydøst for ejendommen, mens nærmeste byzone med egentlig beboelsesområde er Hårlev, som er beliggende ca. 1,5 km nordøst for ejendommen.



Figur 1: Beliggenhed af stalde (røde) og opbevaringsanlæg (blå) ift. omboende

Bedriften overholder nedenstående afstandskrav:

- Ikke almene vandforsyningsanlæg (25 m)
- Almene vandforsyningsanlæg (50 m)
- Vandløb (herunder dræn) og søer (15 m)
- Levnedsmiddelvirksomhed (25 m)
- Beboelse på samme ejendom (15 m)
- Naboskel (30 m)
- Eksisterende eller ifølge kommuneplanens rammedel fremtidigt byzone- eller sommerhusområde (50 m): Hårlev
- Område i landzone, der i lokalplan er udlagt til boligformål, blandet bolig og erhvervsformål eller til offentlige formål med henblik på beboelse, institutioner, rekreative formål og lign. (50 m):
- Område i landzone med ”samlet bebyggelse” (50 m):

### Kommunens vurdering

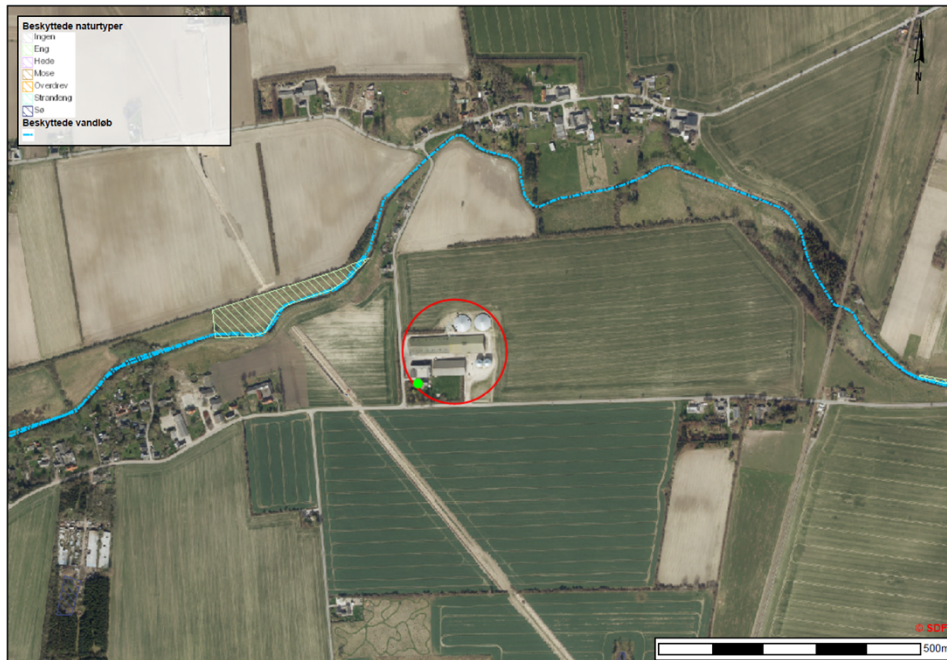
Udvidelser og ændringer på et husdyrbrug skal opfylde afstandskrav i følgende love og bekendtgørelser, som gælder for husdyrbrug:

- Lov om husdyrbrug og anvendelse af gødning m.v. § 6: Forbudszone til naboer og byzone.
- Lov om husdyrbrug og anvendelse af gødning m.v. § 7: Afstande til beskyttede naturtyper.
- Lov om husdyrbrug og anvendelse af gødning m.v. § 8: Afstande til bl.a. vandløb, søer, naboskel og vej.

Idet der ikke foretages udvidelser eller ændringer er det ikke relevant at undersøge overholdelse af afstandskravene jf. §§ 6, 7 og 8 i husdyrbrugsloven

## 4.2.2 Husdyrbruges landskabelig placering og planmæssige forhold

Anlægget ligger indenfor et særligt værdifuldt landbrugsområde, og ligger ikke i særlige interesseområder og/eller bygge/beskyttelseslinjer. Omkring ejendommen er der enkelte § 3 naturområder i form af § 3 eng og vandløb, der er ca. 140 m til nærmeste § 3 eng og § 3 vandløb nordvest for ejendommen.



Naturområde med særlige naturbeskyttelsesinteresser (Natura 2000):

Det nærmeste EF-fuglebeskyttelsesområde er nr. 92 "Skovene ved Vemmetoft", der ligger ca. 7 km syd for produktionen. Det nærmeste EF-habitatområde er nr. 132 "Tryggevælde Ådal", der ligger ca. 2,5 km nordøst for produktionen.

### **Kommunens vurdering**

Det samlede anlæg ligger i et område, der i henhold til Faxe Kommuneplan er udlagt til landbrugsinteresser.

Indenfor områder med landbrugsinteresser, skal landbrugserhvervets interesser varetages og vægtes i samspil med hensynet til de øvrige interesser i området.

Idet der ikke foretages bygningsmæssige ændringer stilles ikke nye vilkår og der vil ikke være forhold, som kan påvirke landskabet ved det ansøgte. Faxe Kommune har vurderet, at det ansøgte ikke er i strid med retningslinjerne i kommuneplanen.

Der er dog indsat vilkår vedr. beplantning og afskærmning af belysning idet disse vilkår er overført fra hidtil gældende miljøgodkendelse af 11. februar 2011.

## 4.2.3 Produktionsareal og gødningsopbevaringsareal

Produktionens miljøpåvirkning afhænger af staldanlæggets størrelse opgjort som produktionsarealet, dyrearter/typer, anvendte staldsystemer, overfladearealet af husdyrgødningslagre samt anvendte teknologier i stalde og lagere.

Udgangspunktet for vurderingen er det hidtil anvendte produktionsareal til den hidtil tilladte produktion i de eksisterende stalde ud fra oplysningerne om produktionsareal og de hidtil anvendte husdyr-

gødningslagres overfladeareal. Dette skal oplyses for den nuværende drift samt for den tilladte drift for 8 år siden, såfremt denne adskiller sig fra nuværende drift (nudrift og 8-årsdrift). Idet der ved denne godkendelse ikke foretages udvidelser eller ændringer af hverken staldanlægge, og dermed produktionsarealet, eller af husdyrgødningslagre ift. nuværende drift, er nudrift og ansøgt drift ens. Der er dog indenfor de seneste 8 år foretaget ændringer i ejendommens staldanlæg, hvorfor der er krav om, at vurderingen af virkningerne fra den ansøgte drift skal foretages både ift. den tilladte drift for 8 år siden kaldet 8-årsdriften, og ift. nuværende drift kaldet nudrift.

Overblik over produktionsarealet før og efter udvidelsen fremgår af tabel 2, og husdyrgødningslagrene af tabel 3. Produktionsarealernes og husdyrgødningslagrene placering kan ses på bilag 2.

**Tabel 2: Tilladeligt produktionsareal, staldsystem og dyretype - 8-års drift:**

8 års drift						
Gamle stald smågrise og slagtesvin	2385	Mekanisk ventilation	6 m	(#30793) Slagtesvin. Delvis spaltegulv, 25 - 49 % fast gulv		
				(#30795) Smågrise. Toklimastald, delvis spaltegulv	0	955
				(#55652) Slagtesvin. Drænet gulv + spalter (33 %/ 67%)	0	86
				(#55654) Slagtesvin. Delvist spaltegulv, 50 - 75 % fast gulv	0	57
<b>Sum</b>					<b>1668</b>	

**Tabel 3: Tilladeligt produktionsareal, staldsystem og dyretype, miljøgodkendt den 17. februar 2011 - ansøgt drift, som er lig nudrift:**

Staldnavn	Staldstørrelse (m <sup>2</sup> )	Ventilation	Kildehøjde	Produktion	Antal måneder udegående	Produktionsareal (m <sup>2</sup> )
<b>Ansøgt drift</b>						
Gamle stald smågrise og slagtesvin	2385	Mekanisk ventilation	6 m	(#30062) Smågrise. Toklimastald, delvis spaltegulv		
				(#30063) Slagtesvin. Delvis spaltegulv, 25 - 49 % fast gulv	0	570
				(#55649) Slagtesvin. Delvist spaltegulv, 50 - 75 % fast gulv	0	955
				(#55650) Slagtesvin. Drænet gulv + spalter (33 %/ 67%)	0	57
						86
Nye stald	2147	Blandet ventilation	3 m	(#55647) Slagtesvin. Delvis spaltegulv, 25 - 49 % fast gulv	0	1295
<b>Sum</b>						<b>2963</b>

**Tabel 4: Tilladeligt overfladeareal opbevaringslagre til husdyrgødning, nudrift og ansøgt drift:**

Opbevaringsanlæg	Overfladeareal i m <sup>2</sup> Nudrift/8 års drift	Overfladeareal i m <sup>2</sup> Ansøgt drift
Gyllebeholder 1	822	822
Gyllebeholder 2	819	819
<b>I alt</b>	<b>1.641</b>	<b>1.641</b>

Det fremgår af ovenstående, at ejendommens produktionsareal indenfor de seneste 8 år er forøget fra 1.668 m<sup>2</sup> ved produktionen for 8-års driften til 2.963 m<sup>2</sup> i både nudrift og ansøgt fremtidig drift. Ejendommens overfladeareal af faste husdyrgødningsopbevaringsanlæg er uændret på 1.641 m<sup>2</sup> indenfor perioden fra 8-års drift til ansøgt drift.

### **Kommunens vurdering**

Miljøgodkendelsen er givet på grundlag af ansøgningens oplysninger om staldenes andel af produktionsareal, dyretyper, anvendte staldsystemer samt tilhørende teknologier og de faste gødningsopbevaringsanlægs overfladeareal. De ansøgte oplysninger fremgår af tabel 2-4. De oplyste produktionsarealer stemmer overens med byggeriet på ejendommen.

Miljøpåvirkningen med ammoniak og lugt afhænger af produktionsarealets og gødningsopbevaringsarealets størrelse samt dyresammensætning og de anvendte staldsystemer samt den anvendte teknologi. Kommunen stiller derfor vilkår til disse forhold for at sikre, at miljøpåvirkningerne fra ejendommen fastholdes på det niveau, der fremgår af ansøgningen.

#### **4.2.4 Gødningsproduktion og –håndtering**

Husdyrgødningen fra produktionen er gylle. Gyllen opbevares i 2 overdækkede gyllebeholdere, der ligger i forbindelse med produktionsanlægget. Overdækningen medfører reducerende effekt på ammoniakfordampning på 50 %.

Der er 2 eksisterende gyllebeholdere på hver 4.000 m<sup>3</sup>. De er opført i grå betonelementer og ligger ca. 2-2,5 m over terræn. Samlet opbevaringskapacitet er 8.000 m<sup>3</sup>. Hertil kommer kapacitet i gyllekanaaler.

Det er BAT af sikre tilstrækkelig opbevaringskapacitet og at udbringe gødning i henhold til Husdyrgødningsbekendtgørelsen.

Det er BAT for opbevaring af gylle, at gyllebeholderne efterlever kravene i BREF-dokumentet. Dvs. at beholderen er en fast tank, der kan modstå mekaniske, termiske og kemiske påvirkninger. Sider og bund er tætte og korrosionsbeskyttede. Tanken tømmes ca. 1 gang årligt for inspektion og evt. reparationer. Opbevaring af svinegylle i gylletank, opfattes som BAT. Der er fastsat en lang række lovregulerede forhold, der er med til at sikre lav ammoniakfordampning, og sikre lækager. Disse regler indebærer bl.a. 10 årig beholderkontrol.

Der ændres hverken i den producerede gylleproduktion eller –kapacitet.

### **Kommunens vurdering**

Ifølge § 11 i husdyrgødningsbekendtgørelsen vil en opbevaringskapacitet svarende til mindst 9 måneders produktion normalt være tilstrækkelig til, at udbringningen og gødningsanvendelsen kan ske i overensstemmelse med de generelle miljøregler. Der er lavet en kapacitetsberegning for den forventede maksimale produktionen af flydende husdyrgødning. Denne beregning sandsynliggør, at opbevaringskapaciteten kan overholde kravet. Kommunen vurderer, at opbevaringskapaciteten overholder de generelle regler.

Faxe Kommune vurderer, at der er tilstrækkelig kapacitet, så husdyrgødningen kan udbringes på de mest optimale tidspunkter i forhold til planternes næringsoptag, og derved undgå nedsivning af næringsstoffer til grundvandet.

Kommunen vurderer, at opbevaring af husdyrbrugets husdyrgødning vil ske på en måde, som er i overensstemmelse med de generelle miljøregler i husdyrgødningsbekendtgørelsen og beholderkontrollen, og dermed vil være tilstrækkelige til at begrænse den mulige påvirkning af det omgivne miljø fra opbevaringsanlæggene.

#### 4.2.5 Ammoniakemission, Naturvurdering og Bilag IV-arter

Plantesamfund i terrestriske naturområder kan være følsomme overfor luftbåren ammoniak. Ammoniak kan medføre eutrofiering, som kan forringe områdernes naturmæssige værdi. I forbindelse med en husdyrproduktion vil der normalt ske en fordampning af ammoniak fra stald og lager. En stor del af den fordampede ammoniak falder i kort afstand fra kilden, og kan derfor forringe kvaliteten af nærliggende naturområder. Dermed kan der være risiko for negativ påvirkning af væsentlige naturværdier.

I miljøgodkendelsesordningen er der som udgangspunkt taget det nødvendige hensyn til naturområder, i kraft af krav til den maksimalt tilladte totaldeposition eller merdeposition med ammoniak til forskellige ammoniakfølsomme naturtyper. Ammoniakemissionen skal overholde beskyttelsesniveauet i husdyrgodkendelsesbekendtgørelsen.

Der er i ansøgningssystemet foretaget en konkret ammoniakdepositionsberregning på de aktuelle ammoniakfølsomme naturområder.

I det følgende har kommunen foretaget en vurdering af, om naturområderne i nærheden af staldanlæg og opbevaringslagre i det aktuelle projekt, kan blive påvirket væsentligt som følge af øget kvælstoffordampning.

##### **Kategori 1-natur (ammoniakfølsomme habitatnaturtyper inden for Natura 2000-områder):**

Denne kategori omfatter de nærmere bestemte ammoniakfølsomme naturtyper beliggende inden for internationale naturbeskyttelsesområder.

For kategori 1-natur gælder, at den totale ammoniaktilførsel på naturområdet ikke må overskride følgende beskyttelsesniveau:

Max. totaldeposition afhængig af antal husdyrbrug i nærheden (Opgøres ud fra kumulationsmodel jf. § 25):

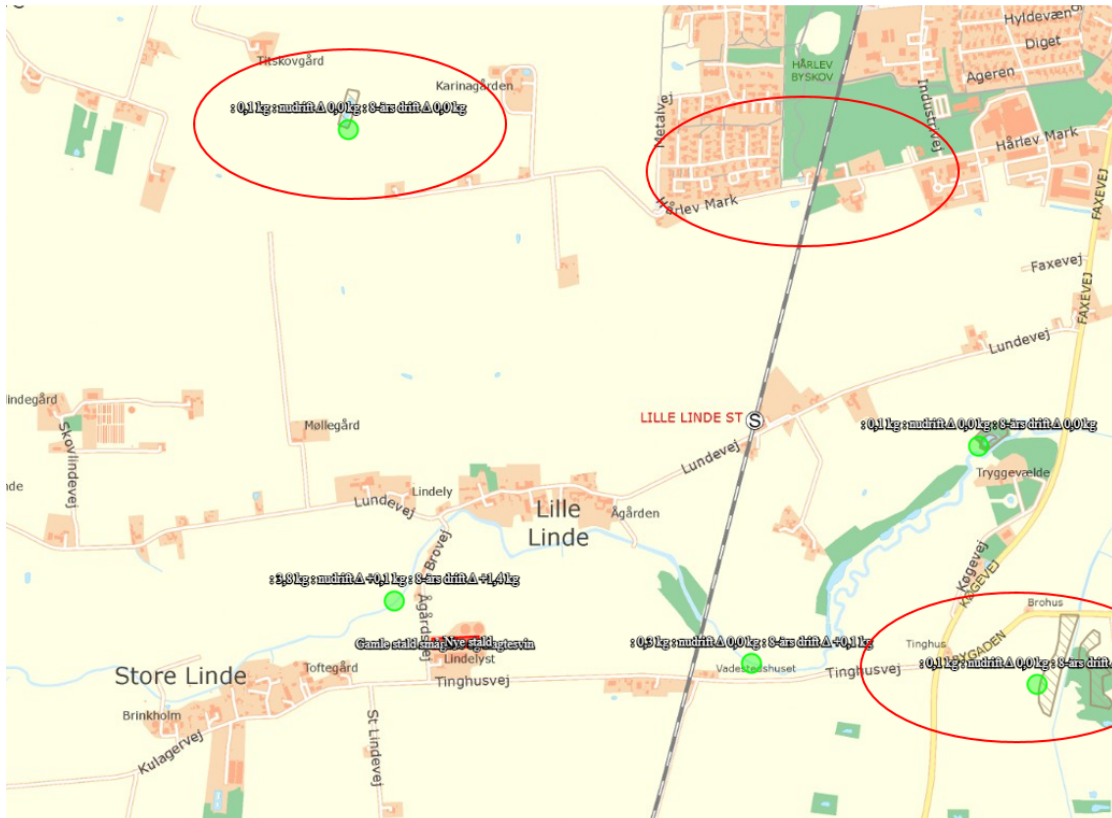
- 0,2 kg N/ha/år ved > 1 husdyrbrug
- 0,4 kg N/ha/år ved 1 husdyrbrug
- 0,7 kg N/ha ved 0 husdyrbrug

Det nærmeste EF-habitatområde er nr. 132 ”Tryggevejle Ådal”, der ligger ca. 2,5 km nordøst for produktionen. Dette område er nærmeste Natura 2000 habitat-område, som potentielt kan indeholde beskyttede naturtyper. En beregning på punktet viser en totaldeposition på 0,1 kg N/ha/år.

Det er ikke relevant at undersøge forhold omkring kumulation pga. af niveauet for den beregnede totaldeposition.







Figur 4: kategori 3 naturarealer omkring ejendommen. For lokaliteter, hvor der er udregnet merdeposition, er dette anført på kortet.

### Kommunens vurdering

Udvidelse af produktionen på Ågårdsvej 2 må ikke medføre, at tilstanden i de beskyttede naturtyper eller ammoniakfølsomme skove påvirkes negativt.

Kommunen vurderer, da der ikke er et beregnet merbidrag, at det ansøgte projekt ikke vil medføre en tilstandsændring af naturområdet.

Kommunen vurderer sammenfattende for nærliggende ammoniakfølsomme naturområder, at det ansøgte projekt overholder de fastsatte beskyttelsesniveauer, og ikke giver anledning til væsentlige tilstandsændringer.

Det er derfor vurderet, at beskyttelsesniveauet også er overholdt for ammoniakfølsom natur, der ligger længere væk fra anlægget.

### **§ 3 områder, ikke omfattet af kategori 3-natur**

Efter naturbeskyttelseslovens § 3 er der forbud mod at foretage ændringer i tilstanden af en række beskyttede naturtyper af en vis størrelse. Kommunen skal vurdere, om det ansøgte kan føre til tilstandsændringer i naturområderne.

Nærmeste øvrige § 3 område i nærheden af ejendommens anlæg er en § 3 eng ca. 170 m nordvest for anlægget. Der er foretaget beregning af merbelastningen af ammoniak fra anlægget på denne, idet den er omfattet af naturbeskyttelseslovens § 3. Den er dog ikke omfattet af beskyttelsesniveauet for kategori 1-, kategori 2- eller kategori 3-natur.

Engen vurderes at være opdyrket over en længere årrække og betegnes på denne baggrund som kulturreng. Tålegrænsen ligger i den høje del af tålegrænseintervallet for ferske enge (15 – 25 kg N/ha/år).

Beregningerne på arealet giver en merbelastning på 1,4 kg N/ha/år ift. 8-års drift og 0,1 kg N/ha/år ift. nudrift. Totalbelastningen er i ansøgt drift beregnet til 3,8 kg N/ha/år. Baggrundsbelastningen i området vurderes at være ca. 11,0 kg N/ha/år, således den samlede belastning på arealet vil være ca. 14,8 kg N/ha/år.

Det vurderes på denne baggrund, at det ansøgte projekt ikke vil give anledning til en væsentlig tilstandsændring af engområdet.

### **Fredninger og Bilag IV-arter**

#### **Bilag IV-arter**

En stor del af de bilag IV arter, der findes i kommunen findes primært i eller nær de våde naturtyper. Kommunen har ikke kendskab til, at der i naturområderne inden for en afstand af 1000 meter fra anlægget findes bilag IV arter. En række bilag IV-padder er imidlertid almindeligt forekomne i kommunen, fx Spidssnudet Frø, Stor Vandsalamander, Grønbroget Tudse og markfirben. Nærmeste lokalitet, hvor der er registreret bilag IV-arter, et Tryggevælde Ådal, hvor man finder orkideen Mygblomst.

#### **Kommunens vurdering**

Der er ikke fundet konkrete artsfund nær anlægget. Der er relativt langt til nærmeste § 3 registrerede sø (> 750 m). Skulle der i nærmeste vandhuller leve bilag IV arter, er det kommunens vurdering, at luftbåren ammoniak ikke vil have nogen væsentlig indvirkning herpå, idet ammoniakdepositionen fra det samlede projekt ikke øges i forhold til nudrift.

Da der er 2,5 km mellem Lindelyst og Ådalen, vurderer Faxe Kommune endvidere, at det atmosfæriske kvælstofbidrag på grund af afstanden og den deraf følgende atmosfæriske opblanding, ikke vil ændre tilstanden i Habitatområdet.

Faxe Kommune vurderer derfor, at bilag IV-arter og deres levesteder ikke trues af den forestående miljøgodkendelse af ejendommen Lindelyst.

#### **4.2.6 Lugt**

I ansøgningssystemet er beregnet en teoretisk geneafstand for de 3 genekriterier (beboelsestyper): byzone/sommerhusområde, samlet bebyggelse i landzone og enkelt beboelse i landzone. Naboejendomme med landbrugspligt eller ejendomme ejet af ansøger er ikke omfattet af genekriterierne for lugt.















Geneafstanden er den minimumsafstand, der skal være fra et anlæg til en beboelse uden genekriteriet overskrides.

I tabel 4 ses IT-ansøgningssystemets beregnede geneafstande, samt den faktiske vægtede gennemsnitsafstand for produktionen til de 3 geneområder.

Som nærmeste boliger uden landbrugspligt er i beregningerne indsat Ågårdsvej 1. Nærmeste samlede bebyggelse starter mod øst ved Kulagervej 43, og nærmeste byzone med beboelser er Hårlev.

Der er ingen anden ejendom med > 750 kg ammoniak pr. år inden for 300 meter af ejendommen, hvorfor der ikke er kumulativ effekt ved denne beregning.

**Tabel 4: Beregnede og faktiske geneafstande til beboelser**

Bebyggelse	Kumulation	Model	Ukorrigeret geneafstand (m)	Korrigeret geneafstand (m)	Vægtet gennemsnitsafstand (m)	Bortscreenet	Genekriterie overholdt
 Brovej 2	0	NY	280,5	280,5	261	Nej	Nej 
 Brovej 4	0	NY	280,5	280,5	235,1	Nej	Nej 
 Ågårdsvej 1	0	NY	280,5	280,5	183,4	Nej	Nej 
 Kulagervej 43	0	NY	583,5	583,5	418,2	Nej	Nej 
 Hårlev By, Hårlev	0	NY	764,2	764,2	1434,7	Ja	Ja 
 Karise By, Karise	0	NY	764,2	726	1718,7	Ja	Ja 
 Tryggevælde Hgd., Karise	0	NY	764,2	726	1481,1	Ja	Ja 

Som det fremgår af ovenstående skema, overholdes luftgeneafstanden til enkeltboliger og samlet bebyggelse ikke umiddelbart.

Ansøger har derfor valgt at installere miljøkryds i samtlige afkast. Herved kastes afgangsluften fra stalden højere op og fortyndes inden den når naboerne og lugtkriteriet kan dermed overholdes.

Afvigende ventilationsforhold kan ikke beregnes i It-ansøgningssystemet. Den generelle lugtberegning i it-systemet, er derfor erstattet af en konkret OML-lugtberegning. OML-lugtberegningen viser, at der maksimalt er 12 OUE/m<sup>3</sup> fra lugtcentrum til nærmeste naboer (Ågårdsvej 1, Brovej 2 og 4), hvor lugtgenegrænsen er 15 OUE/m<sup>3</sup> og lugtgenekriteriet er dermed overholdt ved enkeltboliger. Beregningen viser endvidere at der er 7 OUE/m<sup>3</sup> ved samlet bebyggelse (Kulagervej 43, Store Linde) og lugtgenegrænsen på 7 OUE/m<sup>3</sup> er dermed overholdt.

Der anvendes i OML-beregningen ”Aalborg”-vejrdata, således, at der samtidig kan anvendes skarp tolkning af OML-beregningens resultater, hvilket er i overensstemmelse med Miljøstyrelsens vejledning og Miljø- og Fødevareklagenævnets afgørelser i lignende sager. Der er anvendt den faktiske ventilationsydelse for hvert afkast, og effekten af miljøkryds er sat til 40 % forøgelse af afkasthastigheden. Alle ventilationsydelser er under eller lig standard vejledende max ventilationsmængde. Forudsætningerne for OML beregningerne fremgår af ansøgningsmaterialet og er indsat i bilag 4.

### **Kommunens vurdering**

Det fremgår af beregningerne fra ansøgningssystemet, at den faktiske afstand til de omkringliggende byzoner (Hårlev, Karise, Tryggevælde Hgd) er længere end den beregnede geneafstand. Altså er de i bekendtgørelsen opsatte grænseværdier ikke overskredet til disse boligområder. Lugtgenegrænsen er derimod ikke overholdt til nærmeste samlede bebyggelse i Store Linde eller de nærmeste nabobeboelser (Ågårdsvej 1, Brovej 2 og 4).

Ved den konkrete indretning af de enkelte afkast samt installering af miljøkryds i samtlige afkast, overholdes lugtgenegrænserne også til samlet bebyggelse og enkeltboliger, hvilket er eftervist ved en specifik OML-beregning.

### Miljøkryds

Ved anvendelse af miljøkryds opnås en effekt svarende til 40 % øget afkasthastighed i overensstemmelse med klagenævnsafgørelse, Sag NMK-132-00750, NMK-132-00756, hvoraf følgende fremgår: Miljøkryds er ikke optaget på Miljøstyrelsens teknologiliste, men det er Miljø- og Fødevareklagenævnets opfattelse, at det på baggrund af Højesteretsdommen U2003.573H samt Natur- og Miljøklagenævnets afgørelser NMK-132-00132 og NMK-132-00705 kan lægges til grund, at effekten af miljøkryds implementeres i OML-beregningen ved at reducere afkastenes diameter, så afkasthastigheden øges med ca. 40 %.

Der er stillet vilkår om, at der skal etableres miljøkryds i samtlige afkast.

### Indretning af afkast

De anvendte inputdata om de enkelte afkast ift. placering, minimale afkasthøjder og maksimale afkast diametre samt minimale ventilationsmængder er desuden fastholdt ved vilkår for at sikre, at det beregnede lugtbidrag til naboer og samlet bebyggelse kan overholdes.

De anvendte lugtemissioner (OU/s) fra staldafsnittene er standardværdierne fra it-ansøgningssystemet. Krav til anvendte luftmængder i OML beregningen er de luftmængder, der faktisk ventileres fra det enkelte afkast, dog maksimalt en værdi, som ikke overstiger standardventilationen for en stiplads: Slagtesvin: 115 m<sup>3</sup>/time/stiplads, Smågris: 40 m<sup>3</sup>/time/stiplads.

Dette er med baggrund i ”Faglig rapport vedrørende en ny lugtvejledning for husdyrbrug” – Miljøministeriet 2006, hvoraf det fremgår, at jo højere ventilationsydelsen er, des større er lugtemissionen (figur 2.2). Dvs. når der er anvendt standard lugtemission, bør der også maksimalt anvendes standardventilation.

Der er derfor sat krav til den faktuelle ventilation for at sikre, at der anvendes den minimale ventilationsmængde (dog maks. standardventilation). Kravet er svarende til de anvendte input data i OML-beregningen.

Der er desuden sat vilkår om, i hvilke perioder det bør undgås at omrøre og udbringe husdyrgødning. Vilkåret udgør en lille skærpelse af de almindelige regler i husdyrgødningsbekendtgørelsen og medfører, at det bør undgås at foretage håndtering, herunder omrøring og udkørsel, af husdyrgødning på anlægget lørdag eller søn- og helligdage. Vilkåret begrundes med, at der tidligere har været klager over lugtgener fra ejendommen, og at der bør tages mest mulig hensyn til de omkringboende. Vilkåret vil i nogen grad begrænse den periode, hvor naboerne vil blive udsat for lugtgener som følge af håndteringen af husdyrgødning og tager hensyn til, hvornår det er mest sandsynligt, at naboerne opholder sig i deres bolig.

For alle husdyrbrug gælder, at lugtemissionen kan begrænses ved at opretholde en god staldhygiejne, og at produktionsforhold og arbejdsgange skal tilrettelægges således, at dannelse af lugtende stoffer minimeres. På baggrund heraf stiller Faxe Kommune endvidere vilkår vedrørende rengøring af stalddanlæg og ejendommen generelt med henblik på at sikre, at lugtgener begrænses mest muligt.

Hvis der efter kommunens vurdering opstår lugtgener, som vurderes at være væsentligt større end det, der kan forventes ifølge grundlaget for miljøvurderingen, stilles der vilkår om, at kommunen kan meddele påbud om, at virksomheden for egen regning skal udarbejde og gennemføre et projekt med foranstaltninger, som minimerer generne

## 4.2.7 Støv

Problemer med støv kan hovedsageligt opstå ved håndtering af foder. Foderhåndteringen foregår dog kun indendørs.

### Kommunens vurdering

Det er kommunens vurdering, at de potentielt støvende aktiviteter fra produktionsanlægget ikke vil give nogen gener for omkringboende til bedriften.

Der stilles vilkår om, at hvis der opstår væsentlige støvgener for de omkringboende, som vurderes at være væsentlig større end det, der kan forventes ifølge grundlaget for miljøvurderingen, kan kommunen meddele påbud om, at der skal udarbejdes og gennemføres et projekt med foranstaltninger, som minimerer generne.

## 4.2.8 Støjkilder og rystelser

Støj fra staldanlægget vil kunne forekomme fra dyr og staldmekanik samt interne og eksterne transporter til og fra ejendommen.

Type	Placering	Driftstid	Tiltag til begrænsning af støj
Ventilationsanlæg	I kip	Hele døgnet	*Efterses og renses
Stalde og dyr	I staldene	Ca. kl. 06.00-15.30 alle dage løbeafdeling 7-20	*begrænset støj uden for bygning
Foderanlæg	Placeret indendørs	Kan køre hele døgnet, men det hele foregår indendørs	*kan ikke høres uden for bygningen
Kørsel med maskiner	Lastbil med gylle fra ejendom til udspretningsarealerne Kornvogne fra arealer til siloer og lign.	I højsæsonerne – hele døgnet	* Der tages hensyn til naboer i forbindelse med gylleudbringning En stor del af gyllen pumpes ud til arealerne

\* *Generelt forventes støjen fra anlægget at være mindre end miljøstyrelsens angivelser (55 dag/ 45 aften / 40 nat dbA).*

Da der ikke skal ske en produktionsudvidelse, vil der ikke blive ændret på niveauet for støj indenfor ejendommens grænser.

### Kommunens vurdering

På baggrund af ejendommens lokalisering vurderes det, at støjen fra anlægget med tilknyttede aktiviteter generelt ikke vil give anledning til væsentlige støvgener for de omkringliggende nabobeboelser. Kommunen vurderer, at støjen fra vedvarende støjkilder ikke vil overstige de af miljøstyrelsen angivne maksimums grænser på 55 dB dag / 45 dB aften / 40 dB nat ved nabobeboelse.

Transport kan forårsage, at de anbefalede grænseværdier for støj overskrides ganske kortvarigt, f.eks. når en traktor passerer en naboejendom. Da dette vil være ganske kortvarigt, vurderer kommunen, at det ikke vil give nogen væsentlig gene. Det bemærkes, at brugen af landbrugsredskaber i marken er undtaget fra støjgrænserne.

Med baggrund i husdyrbrugets lokalisering og de almindelige driftsrutiner vurderes det, at det ikke er relevant at stille skærpede støjkrav til pumpning og omrøring af gylle m.v.

Kommunen stiller vilkår om, at driften af husdyrbruget ikke må give anledning til væsentlige støjgener uden for ejendommens areal. Hvis der efter kommunens vurdering opstår støjgener, der vurderes, at være væsentligt større, end der kan forventes ifølge grundlaget for miljøvurderingen, kan kommunen meddele påbud om, at der skal indgives og gennemføres projekt for afhjælpende foranstaltninger. Ved vurdering af støjgeners væsentlighed tages udgangspunkt i Miljøstyrelsens vejledende støjgrænser.

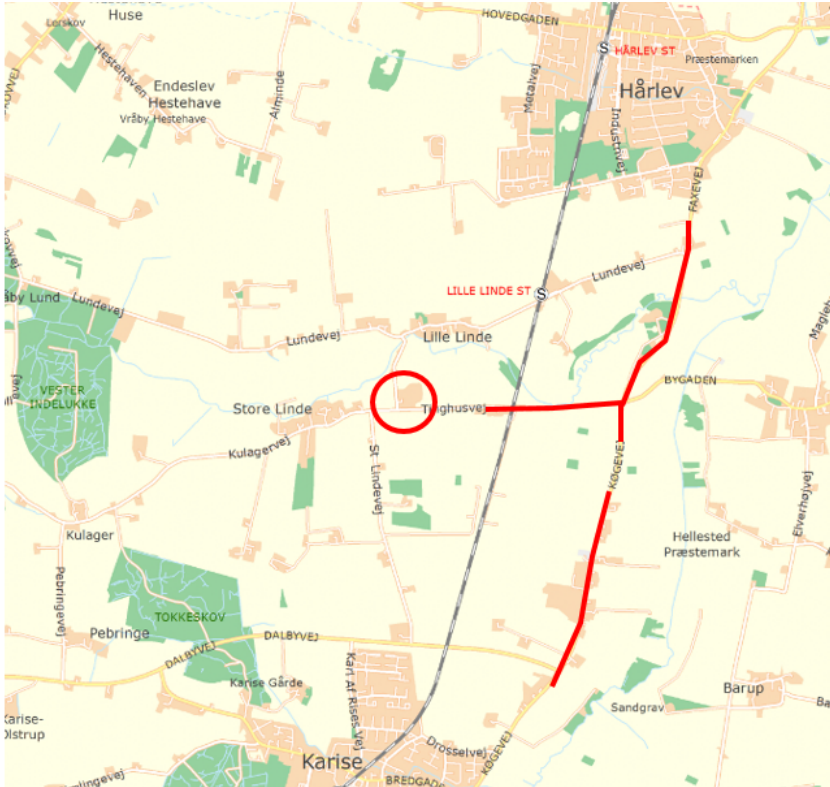
Der er ingen udendørs kompressorer eller andre forhold på ejendommen der kan give anledning til rystelser ved naboer. Faxe Kommune vurderer derfor, at det ikke er relevant, at stille vilkår til rystelser.

#### 4.2.9 Transport, til- og frakørsler

Transporter med lastbiler kommer hovedsageligt ad Tinghusvej fra Faxevej/Køgevej. Der sker ingen ændringer af den daglige transport.

ART	Antal transporter 8-års drift	Antal transporter nudrift	Antal transporter ansøgt	Ændring i antal transporter
Levende dyr	52/år	52/år	52/år	0
Døde dyr	52/år	52/år	52/år	0
Øvrige lastbil-Transporter	52/år	52/år	52/år	0
Korn/halm i høstperiode	150-200/år	150-200/år	150-200/år	0
Gylle	190	340	340	0

Transporter med gylle til markarealer og indtransport af korn til foder er sæsonarbejde og forekommer derfor i koncentrerede perioder forår og efterår. Kornkørsel, halmtransporter og en del gyllekørsel sker ad interne markveje. Tidsrummet for udkørsel med husdyrgødning vil normalt foregå i hverdagene, men planlægges efter vejrforholdene, og vil hovedsageligt foregå om foråret og om efteråret. Håndteringen af gylle og indhøst af korn foregår over en koncentreret periode.



Figur 5. Kort med primære transportruter.

Tidsrummet for udkørsel med husdyrgødning planlægges normalt at foregå i hverdage, og vil hovedsageligt foregå om foråret og om efteråret.

### **Kommunens vurdering**

Antallet af transporter til og fra anlægget vil være uændret. Der ændres ikke på ejendommens til- og frakørselsforhold.

Ved vurdering af om der forekommer gener fra husdyrbrug, er det praksis at betragte landzonen som landbrugets erhvervsområde, og beboere af boliger i landzone må derfor som udgangspunkt acceptere visse ulemper, der kan være forbundet med at være nabo til et landbrug.

Kommunen vurderer på baggrund af husdyrbrugets lokalisering, at omfanget af transporter ikke vil antage et omfang, der vil være til væsentlig gene for beboerne i området.

### **4.2.10 Lys**

Ved udleveringsslusen er der opsat orienteringslys, som tændes ved føler. Alt lys er nedadrettet og uden generel generende fjernvirkning (ikke projektører). Lyset i stalden vil være tændt i arbejdstiden og styres manuelt.

### **Kommunens vurdering**

Det vurderes, da der udelukkende er belysning ved særlige og kortvarige aktiviteter, at lysforhold på ejendommen ikke vil få en væsentlig indvirkning på landskabet i de mørke timer.

Kommunen vurderer, at lyspåvirkningen fra anlægget ikke har en væsentlig virkning på nat-landskabet. Gældende vilkår om krav til begrænsning af lysgener (krav til at udendørsbelysningen skal af-

skærmes) fra miljøgodkendelse af 17. februar 2011 er overført til denne godkendelse, således at kravet fortsat fastholdes.

#### 4.2.11 Fluer og skadedyr

Foder opbevares i siloer, hvor det ikke er muligt for skadedyr at komme ind. Soya, fedt og mineraler opbevares i foderladen. Foderladen rengøres jævnligt.

Regelmæssig rengøring af stalde og opbevaringsanlæg til foder vil være med til at begrænse gener fra skadedyr.

Der sørges for, at der ikke er uhygiejniske forhold ved de døde dyr, som opbevares overdækket på fast areal. Bekæmpelse af rotter foregår via kommunens skadedyrebekæmpelse.

Fluer bekæmpes efter gældende regler.

Hvis problemer med rotter kontaktes kommunen.

#### Kommunens vurdering

Det vurderes, at ejendommens skadedyrsbekæmpelse er tilfredsstillende. Der stilles vilkår om, at fluer skal bekæmpes i overensstemmelse med retningslinjer fra Institut for Agroøkologi.

Vedrørende foder stilles der vilkår om opbevaring af foder i relation til risiko for tilhold af skadedyr.

Kommunen stiller vilkår om, at hvis der opstår gener for omgivelserne ved opformering af fluer og skadedyr, kan kommunen meddele påbud om, at der skal udarbejdes og gennemføres et projekt med flue- og skadedyrsbekæmpelse i overensstemmelse med de nyeste retningslinjer fra Institut for Agroøkologi.

Konstateres der rotter på ejendommen skal det straks meddelelse til kommunen, så bekæmpelse kan iværksættes.

Kommunen vurderer på baggrund af det oplyste samt med overholdelse af ovenstående vilkår, at ejendommens tiltag til forebyggelse og bekæmpelse af fluer og skadedyr vil være tilfredsstillende.

#### 4.2.12 Spildevand og overfladevand

Regnvand fra tage og befæstede arealer føres til markdræn.

	Nudrift	Ansøgt
Drikkevandsspild og vaskevand fra stalde	1.350	1.550
Sanitært	250	250
I alt	1.600 m <sup>3</sup>	1.800 m <sup>3</sup>

Drikkevandsspild og vaskevand fra stalde tilledes gyllebeholderen, men begge dele er medregnet som normalt i gødningsberegningen.



Husspildevand og spildevand fra kontor og mandskabsrum i stald føres til septiktank med direkte udledning. Der er pt. påbud om forbedret spildevandsrensning på ejendommen, og der skal derfor søges om separat tilladelse til etablering af en egnet renseløsning.

### **Kommunens vurdering**

Kommunen vurderer, at spildevand fra produktionen, herunder vaskevand, ikke vil give anledning til væsentlig forurening. Kapaciteten i gyllebeholdere er tilstrækkelig til at rumme de angivne mængder spildevand fra ansøgt produktion.

Håndtering af spildevand fra beboelse og mandskabsrum, vurderes ikke at give anledning til væsentlig forurening, når påbud om forbedret spildevandsrensning på ejendommen, er efterkommet.

### **4.2.13 Olie**

Der er ingen nedgravede olietanke på ejendommen. Der er to olietanke på ejendommen fra hhv. 1981 og 1989. En dieselolietank på 2.500 l, placeret i maskinhuset og en olietank på 1.200 l placeret i foderladen. Begge tanke er placeret i aflåste rum på fast bund uden afløb.

### **Kommunens vurdering**

For at sikre, at der ikke sker forurening af jord, overfladevand og grundvand, stilles der vilkår om, hvordan opbevaring og håndtering af olie og tankning skal ske.

Kommunen vurderer, at håndtering og opbevaring af olie m.v. vil foregå på en miljømæssig forsvarlig måde, når de til enhver tid gældende generelle regler overholdes.

### **4.2.14 Affald, kemikalier og pesticider**

#### **Kemikalier og pesticider**

Medicin opbevares i køleskab på kontor. Desinfektion til stalde opbevares i foderlade. Ejendommen håndterer bortskaffelse af affald og kemikalier efter gældende forskrifter.

#### **Døde dyr**

Der er en dødelighed på ca. 2-4 % om året hvilket svarer til 600 døde grise. Døde dyr opbevares på fast plads med overdækning og afhentes af DAKA.

#### **Andet affald**

Affald bortskaffes så vidt muligt til genbrug. Ikke genbrugbart affald køres i deponi på den lokale genbrugsplads.

### **Kommunens vurdering**

Faxe Kommune vurderer, at opbevaring, håndtering og bortskaffelse af døde dyr og affald m.v. sker på en miljømæssig forsvarlig måde. Der stilles vilkår om, at bortskaffelse af affald til rette modtager skal dokumenteres over for kommunen.

Kommunen gør opmærksom på, at såfremt der opstår behov for opbevaring af farligt affald, som spildolie, skal det opbevares i beholdere, der er egnede til opbevaring og transport af det pågældende affald. Beholdere skal oplagres på et fast ikke permeabelt underlag med opkant og uden afløb til kloak. Oplagspladsen skal være under tag, og være indrettet således, at hele spildet kan opsamles ved brud på den beholder, der indeholder den største mængde farlige affald.

For at sikre, at der ikke sker forurening af jord, overfladevand og grundvand, stilles vilkår om opbevaring og håndtering af olie sker i overensstemmelse med kommunens regler herfor. Kommunen vurderer, at håndtering og opbevaring af olie m.v. vil foregå på en miljømæssig forsvarlig måde, når de til enhver tid gældende generelle regler og kommunens regulativ for erhvervsaffald samt fastsatte vilkår overholdes.

Regulativet for erhvervsaffald i Faxø Kommune kan findes på kommunens hjemmeside.

#### **4.2.15 Uheld**

Der er i det ansøgte redegjort for forebyggelse af uheld m.v:

##### Beskrivelse af risici

- Uheld med gylleudslip.
- Der vil kunne forekomme strømsvigt i staldanlægget.
- Der vil kunne forekomme fejl i foderblandingerne.
- Uheld med olie

##### Beskrivelse af mulige uheld

- Lækage på pumperør
- Strømsvigt slukker ventilation.

##### Beskrivelse af gener i forbindelse med uheld

- Ved et gylleudslip kan der ske forurening til vandmiljøet.
- Ved et strømsvigt vil den mekaniske ventilation slukkes. Umiddelbart kan det give øget lugt og ammoniakfordampning fra staldene. Fejl i foderblandinger vil kunne give overdoseringer af næringsstoffer til gene for både dyr og miljø.
- Uheld med olie og kemikalier vil kunne forurene miljøet.

Der er udarbejdet en beredskabsplan for ejendommen.

##### Kommunens vurdering

Der er stillet vilkår omkring tilgængelighed og revision af husdyrbrugets beredskabsplan. Idet det vurderes, at regelmæssig revision og planens synlighed er medvirkende til at skabe bevidsthed om og derved forebyggelse af uheld. Det er ejerens pligt, at medarbejdere har kendskab indholdet af beredskabsplanen.

#### **4.2.16 Ophør**

Hvad angår ophør af driften af husdyrbruget vil der blive sikret, at de nødvendige foranstaltninger for at undgå forureningsfare foretages, og at stedet bringes tilbage i tilfredsstillende tilstand. Her tænkes der på bortskaffelse af oplagret husdyrgødning, affald, maskiner og andet materiel. Såfremt der på ophørstidspunktet måtte være gyllebeholdere, der er opført uden tilknytning til det hidtidige bebyggelsesareal, vil gyllebeholderen blive fjernet, når den ikke længere er i drift.

##### Kommunens vurdering

Faxø Kommune vurderer, at de beskrevne tiltag ved husdyrbrugets ophør er tilstrækkelige til at undgå forureningsfare og til at sikre, at ejendommen ikke vil blive et attraktivt levested for eksempelvis rotter.

Der er stillet vilkår om oprydning i forbindelse med bedriftens ophør, så risiko for forurening og gener i form af for eksempel lugt, fluer og skadedyr begrænses, og for at bringe stedet tilbage i tilfredsstillende stand. Det er kommunen, som vurderer, om foranstaltningerne er tilstrækkelige og om en tilfredsstillende tilstand er opnået inden for en rimelig tidsfrist.

### 4.3 *Egenkontrol*

Forslag til egenkontrol- følgende punkter er anført til egenkontrollen på husdyrbruget.

- Dyrslægerrapporter opbevares i elektronisk til stalden og gemmes 5 år.
- Registrering af udbringning af husdyrgødning mv. på grundlag af lovgivning omkring planteproduktion gemmes i 5 år.
- Der føres jævnligt tilsyn med diverse funktioner af stald, ventilationsanlæg samt med foderanlæg og -stationer.
- Gyllebeholder og rør efterses jævnligt, og vil som minimum blive kontrolleret i forbindelse med beholderkontrollen hvert 10. år.

Ansøger vurderer, at ansøger har påtænkt at forebygge og begrænse væsentlige skadelige indvirkninger på miljøet med de anførte tiltag. Tiltagene vil desuden tilgodese omkringboende.

#### **Kommunens vurdering**

I miljøgodkendelsen er der opsat vilkår omkring drift og tilsyn. De pågældende vilkår skal dokumentere, at produktionens omfang holdes indenfor de godkendte rammer. Vilkårene om egenkontrol er dokumentation for, hvordan og hvorvidt de pågældende vilkår for miljøgodkendelsen efterleves i forbindelse med tilsyn.

Svinebruget og vilkårene i denne godkendelse vil løbende blive gennemgået af tilsynsmyndigheden (kommunen) sammen med driftsherren ved miljøtilsyn. Sker der uregelmæssigheder, der har en betydende indvirkning på omgivelserne, skal tilsynsmyndighederne kontaktes.

### 4.4 *Anvendelse af BAT – Bedste tilgængelige teknologi.*

I forbindelse med miljøgodkendelser af husdyrbrug med en ammoniakemission på mere end 750 kg N/år, skal kommunen sikre sig, at husdyrbruget har truffet de nødvendige foranstaltninger til at forebygge og begrænse forureningen ved anvendelse af ”bedst tilgængelig teknik” (BAT).

Med begrebet ”bedst tilgængelig teknik” menes den teknik, som mest effektivt giver et højt beskyttelsesniveau for miljøet ift. ammoniakemission.

Ved fastlæggelse af ”bedst tilgængelig teknik” anvendes det fastsatte BAT-krav i husdyrgodkendelsesbekendtgørelsen bilag 3 til at fastlægge emissionsgrænseværdier for husdyrbrugets samlede anlæg for ammoniak.

Grundlaget for reduktionen i næringsstofforureningen er i lovgivningen baseret på, at der kan anvendes differentierede virkemidler. Det er således op til det enkelte husdyrbrug at beslutte, hvilke virkemidler der tages i anvendelse for at opfylde BAT-emissionsgrænseværdien.

I forbindelse med behandlingen af ansøgningen om miljøgodkendelse er der foretaget en vurdering af, om de beregnede emissionsgrænseværdier, der fastsættes som BAT-krav, overholdes. Desuden vurderes anvendte virkemidler til begrænsning af ammoniakemissionen.

Husdyrbrugets tab af ammoniak til omgivelserne beregnes som summen af emissionen fra stalde og opbevaringsanlæg. Beregningen af emissionen baseres på oplysninger om husdyrholdets dyretyper, staldanlæg, opbevaringsanlæg for husdyrgødning og valgte teknologier.

#### **4.4.1 BAT-krav - Emissionsgrænseværdi for ammoniak**

Der er i it-ansøgningen, for det ansøgte projekt, beregnet et samlet BAT-krav ud fra husdyrgodkendelsesbekendtgørelsens fastsatte emissionsfaktorer.

Beregningen af BAT-kravet for det ansøgte husdyrhold er på 5.528 kg NH<sub>3</sub>-N/år.

Ammoniakemissionen fra det ansøgte projekt er 5.200 kg NH<sub>3</sub> – N/år.

Det beregnede BAT-krav for ammoniakemission er således overholdt.

De anvendte virkemidler er de valgte staldsystemer (jf. vilkår 5). Ved valg af dette staldsystem vælges et staldsystem med en dokumenteret lavere ammoniakfordampning fra stalden end referencestaldsystemet. Yderligere sker der overdækning af de to gyllebeholdere. Der er stillet vilkår til disse virkemidler i overensstemmelse med Miljøstyrelsens teknologiblade.

##### Ansøgers yderligere valg af BAT

Management og egenkontrol er en væsentlig del af de foranstaltninger der kan iværksættes for at reducere og undgå væsentlige skadelige virkninger på miljøet. Udarbejdelse af en beredskabsplan har også stor betydning for at imødegå negative følger af et eventuelt uheld på ejendommen.

##### Beskrivelse af risiko minimering gylle og kemikalier/medicin

- Pumpning af gylle vil altid være under opsyn.
- Der er trykfaldsalarm på gylleledning til slangeudlægger
- Gyllebeholdere tømmes ca. 1 gang årligt og tjekkes for revner mv.
- Der udføres 10 års gyllebeholder kontrol.
- Olietanke er godkendt og kontrolleres jævnligt.
- Medicin opbevares i aflåst rum
- Planteværnsmidler opbevares i aflåst rum uden afløb
- Ved uheld med gylle eller olie-/kemikalier kontaktes beredskabet på tlf.: 112, og der vælges de bedste oprydnings-/forebyggelsesforanstaltninger, således at gene og risiko for forurening bliver mindst mulige (f.eks. opdæmning med halmballer, jord el. lign.).
- Alle medarbejdere er udstyret med en mobiltelefon, ved et evt. uheld der kan have miljømæssige konsekvenser kontaktes beredskabet på 112, og derefter kommunen. Udenfor kommunens åbningstid kontaktes miljøvagten.

Pumpning af gylle fra tank til omkringliggende arealer reducerer kørslen med gylletransporter fra ejendommen væsentligt. Der sker nedfældning af gylle, hvilket er medvirkende til at reducere lugt og ammoniakfordampning.

Det vurderes at ansøger har påtænkt at forebygge og begrænse væsentlige skadelige indvirkninger på miljøet med de anførte tiltag. Tiltagene vil desuden tilgodese omkringboende.

##### Kommunens vurdering

Faxe Kommune vurderer, på baggrund af ovennævnte emissionsberegninger, at der er taget de nødvendige forholdsregler under hensyn til økonomisk proportionalitet og at BAT derved er overholdt.

Denne vurdering bygger på, at der for opnåelse af det samlede BAT-krav for ejendommen er indført virkemidler, således at BAT-kravet overholdes, hvilket er fastholdt ved vilkår for de tilvalgte virkemidler.

Faxø Kommune vurderer derfor, at der for det ansøgte projekt i tilstrækkeligt omfang er redegjort for, at projektet lever op til kommunens BAT niveau. En yderligere reduktion i ammoniakemissionen, vurderes at være ude af proportion med miljøeffekten heraf.

#### **4.5 Alternativer**

Der er ikke overvejet alternative løsninger, idet der udelukkende er tale om at optimere driften i eksisterende bygninger.

#### **4.6 Miljøkonsekvensrapport**

Ansøgers miljøkonsekvensrapport kan ses i bilag 5.

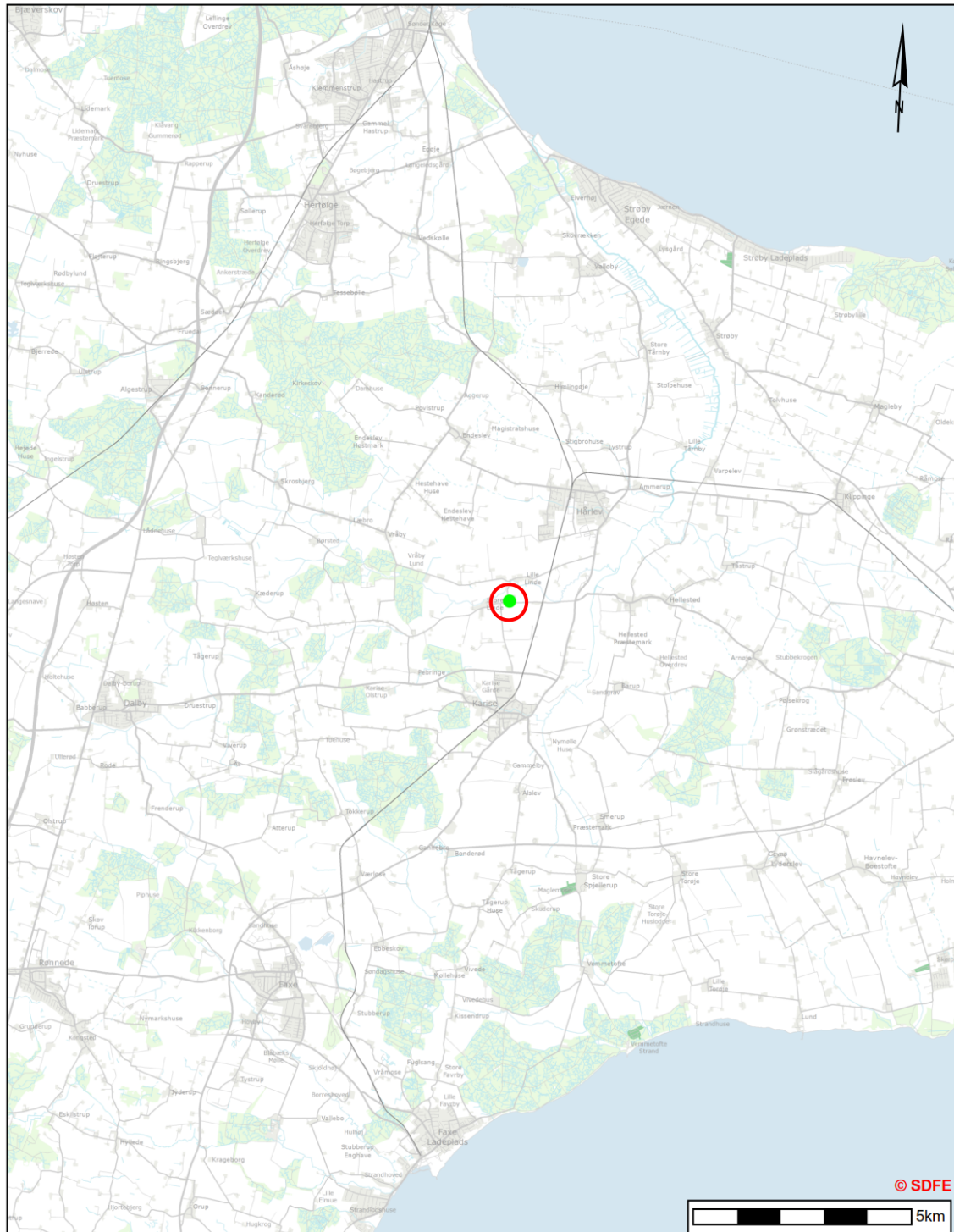
Faxø Kommune vurderer, at miljøkonsekvensrapporten opfylder lovens krav, og er udarbejdet af tilstrækkeligt kvalificerede og kompetente eksperter.

#### **4.7 Samlet vurdering**

Faxø Kommune vurderer, at der kan meddeles miljøgodkendelse til det ansøgte da:

- Der er truffet de nødvendige foranstaltninger til at forebygge og begrænse forureningen ved anvendelse af den bedste tilgængelige teknik,
- Husdyrbruget i øvrigt kan drives på stedet uden at påvirke omgivelserne på en måde, som er uforenelig med hensynet til omgivelserne, samt
- Udvidelse og drift af husdyrbruget ikke medfører væsentlige virkninger på miljøet.

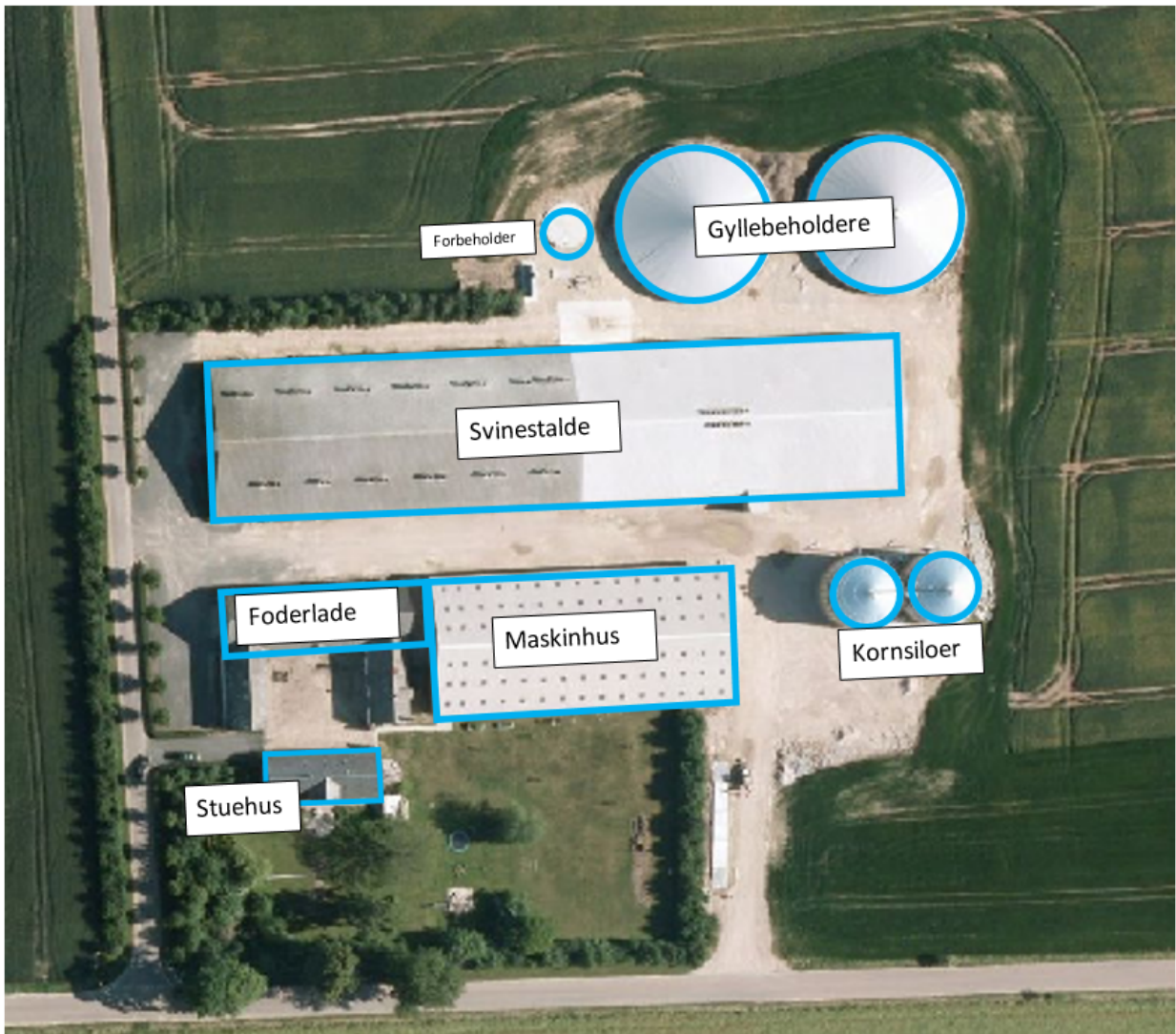
## Bilag 1: Beliggenhedsplan Ågårdsvej 2



Miljøgodkendelse 2018 Ågårdsvej 2

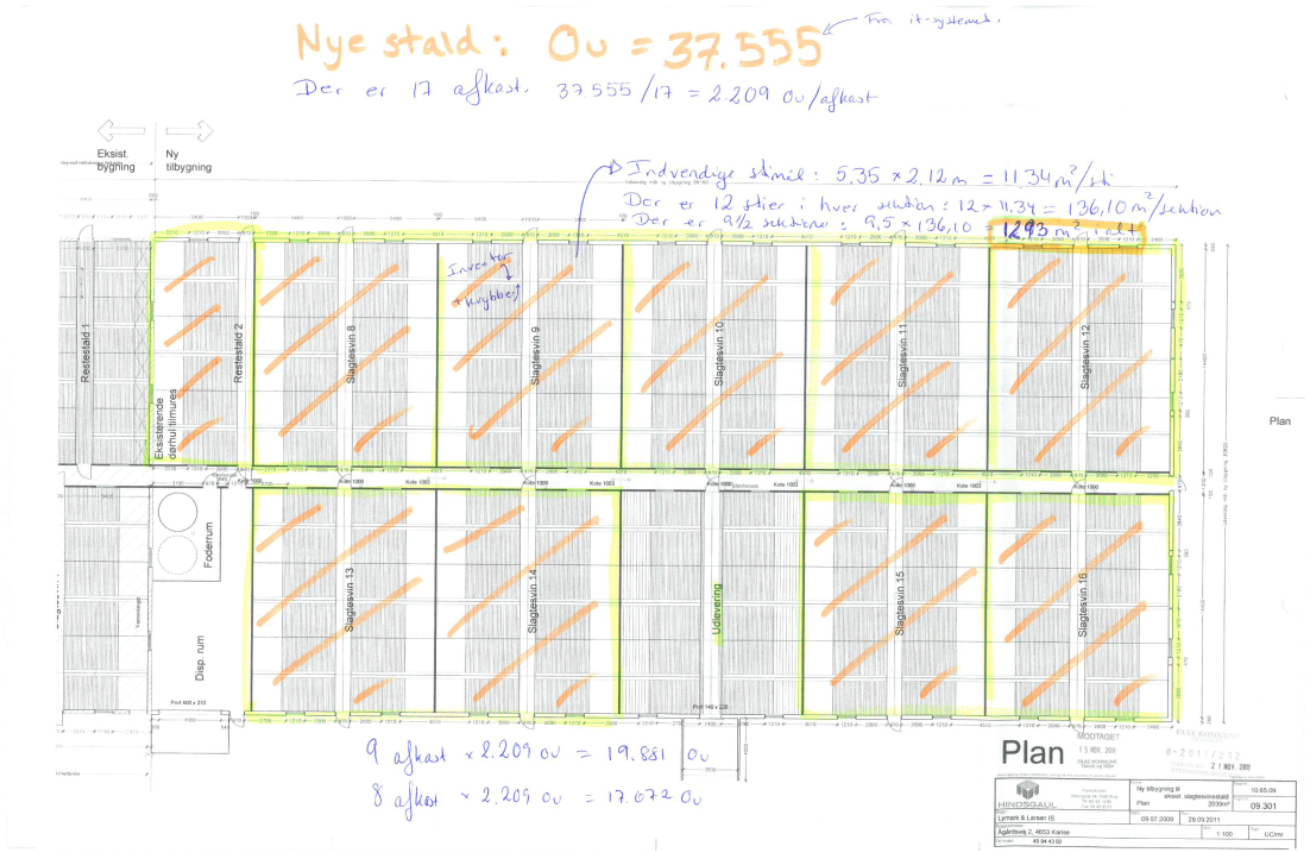
Tidspunkt: 13-07-2018 09:56:23  
Udskrevet af: Peter Nygaard, NIRAS A/S  
Målestoksforhold: 1:112086

## Bilag 2: Situationsplan

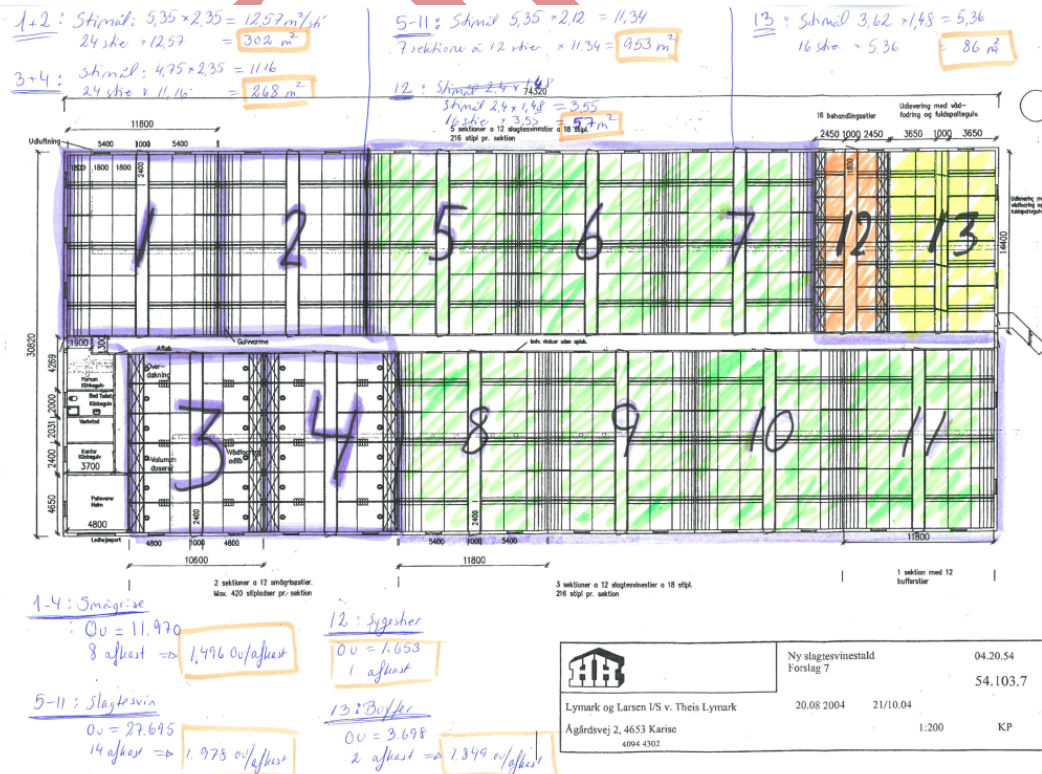


# Bilag 3: Produktionsareal i staldafsnit

Ny stald:



Gammel stald:





## Bilag 4: Filer til OML-lugtberegning



Faxe Kommune  
Att: Mette Marie Birch

Sorø den 4. april 2018

### OML Ågårdsvej 2, 4653 Karise

Jeg har vedhæftet tegninger over staldene på Ågårdsvej. På tegningerne er oprindeligt angivet stimål for de enkelte sektioner. Der er tal om udvendige mål. Teis Lymark har foretaget en konkret opmåling af de enkelte sektioner, og de indvendige stimål (uden inventar og foderkrybber) har vi skrevet på tegningerne. Ud fra de konkrete mål er der udregnet et antal m<sup>2</sup> produktionsareal for de enkelte staldafsnit. Disse er angivet i husdyrgodkendelse.dk i skema nr. 202285.

I lugtberegningen i husdyrgodkendelse.dk fremgår det, at ejendommen ikke overholder lugtgenekriterierne til nærmeste nabo og til samlet bebyggelse. Der er dog mulighed for at meddele dispensation vha. 50 % regien. Denne mulighed har Faxe kommune dog afslået.

Der er derfor foretaget en konkret lugtberegning vha. OML modellen. Beregningen viser, at lugtgenekriterierne er overholdt med de konkrete ventilationsforhold og miljøkryds i alle afkast.

På den nye stald sidder alle 17 afkast centralt placeret. Det bevirker, at afkastene i OML beregningen kan regnes som 2 afkast. Dette er gjort for hhv. de 9 afkast på tagets nordlige side, og for de 8 afkast på tagets sydlige side.

OML programmets vejledning udtaler følgende: "*Beregninger for to (eller flere) afkast, der ligger tæt ved hinanden, kan altid foretages, som der er tale om emission fra to kilder. Imidlertid kan det være fornuftigt at slå afkast sammen beregningsmæssigt, hvis det kan antages, at røgfanerne faktisk forenes. Denne metode betjener sig af en effektiv diameter. Når afkast er placeret ganske tæt ved hinanden - eksempelvis når flere røgrør er ført op igennem samme skorsten - vil det være mest korrekt, at man beregningsmæssigt samler afkastene til eet, således at emissioner og volumenflukse adderes, og at der regnes med en effektiv (fiktiv) indre skorstendiameter. Der ligger heri en antagelse om, at røgfanerne smelter sammen ganske kort tid efter, at de har forladt skorstenen. En konsekvens heraf er, at den samlede røgfane opnår et større røgfaneløft end de to individuelle faner ville have fået.*"

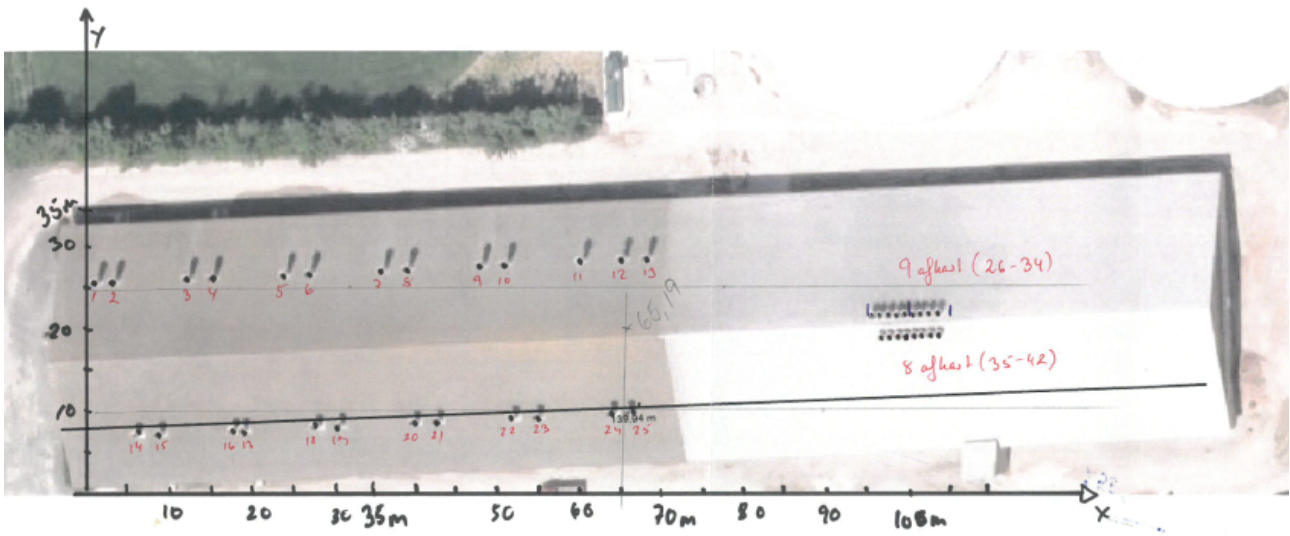
Jeg har vedlagt dataskema til OML beregningen, samt kopi af OML resultatet.

Med venlig hilsen

Ann Reitan Frost  
Miljø- og Arbejdsmiljøkonsulent  
Tlf.: 21 65 72 31  
af@vkst.dk

Fulbyvej 15  
4180 Sorø  
5786 5000  
Agrovej 1  
4800 Nykøbing  
5484 0999  
[www.vkst.dk](http://www.vkst.dk)

Koordinatsystem:



Dataskema OML 04.04 2018 indsendt af ansøger:

vkst

**OML beregning, Ågårdsvej 2, 4653 Karise. 14.500 smågrise (8-28 kg), 14.000 slagtesvin (28-114 kg) + miljøkors i begge stalde**

**Gl. stald: (14.500 smågrise og 5.500 slagtesvin)**

Afkast nr.	Dyretype	Koordinater	Antal Stipl.	Lugt (OU/s)	Antal afkast	Diameter, afkast, m. (milkøkors)	Afkast-højde, m	Temp °C	Luftmængde m³/t	Bygnings-højde, m
1	Smågrise	1 26	215	1.496	1	0,55 (0,65)	8	20	8.600	8,5
2	Smågrise	3 26	-	-						
3	Smågrise	12 26	-	-						
4	Smågrise	15 26	-	-						
5	Slagtesvin	23 27	105	1.978					10.400	
6	-	26 27	-	-						
7	-	36 27	-	-						
8	-	38 27	-	-						
9	-	48 28	-	-						
10	-	51 28	-	-						
11	Syge	60 28	88	1.653					8.800	
12	Buffer	65 28	66	1.849					6.600	
13	Buffer	68 28	66	1.849					6.600	
14	Smågrise	6 7	215	1.496					8.600	
15	Smågrise	8 7	-	-						
16	Smågrise	17 8	-	-						
17	Smågrise	18 8	-	-						
18	Slagtesvin	28 8	105	1.978					10.400	
19	-	31 8	-	-						
20	-	40 9	-	-						
21	-	43 9	-	-						
22	-	52 9	-	-						
23	-	55 9	-	-						
24	-	64 10	-	-						
25	-	67 10	-	-						

Fulbyvej 15  
4180 Sorø  
5786 5000  
Ågårdsvej 1  
4800 Nykøbing  
5484 0999  
www.vkst.dk

**Ny stald. 8.500 slagtesvin**

Afkast nr.	Dyretype	Koordinater	Antal Stipl.	Lugt (OU/s)	Antal afkast	Diameter, afkast, m.	Afkast-højde, m	Temp °C	Luftmængde m³/t	Bygnings-højde, m
26	Slagtesvin	95 22	117	2.209	1	0,55 (0,65)	8,5	20	11.700	8,5
27		96 22								
28		97 22								
29		98 22								
30		99 22								
31		100 22								
32		101 22								
33		102 22								
34		103 22								
35		97 19								
36		98 19								
37		99 19								
38		100 19								
39		101 19								
40		102 19								
41		103 19								
42		104 19								

## Hvornår kan to afkast regnes som eet?

[Punktkilde-menuen](#) > [Kilde-geometri](#) > Addition af kilder. Se også: [Kilde-geometri](#)

Addition af skorstene eller afkast:

Beregninger for to (eller flere) afkast, der ligger tæt ved hinanden, kan altid foretages, som der er tale om emission fra to kilder. Imidlertid kan det være fornuftigt at slå afkast sammen beregningsmæssigt, hvis det kan antages, at røgfaneerne **faktisk forenes**. Denne metode betjener sig af en **effektiv diameter**.

*Detaljerne er som følger:*

Når afkast er placeret ganske tæt ved hinanden - eksempelvis når flere røgrør er ført op igennem samme skorsten - vil det være mest korrekt, at man beregningsmæssigt samler afkastene til eet, således at emissioner og volumenflukse adderes, og at der regnes med en effektiv (fiktiv) indre skorstensdiameter. Der ligger heri en antagelse om, at røgfaneerne smelter sammen ganske kort tid efter, at de har forladt skorstenen. En konsekvens heraf er, at den samlede røgfane opnår et større røgfaneløft end de to individuelle faner ville have fået.

Betingelsen for at slå røgfaneerne sammen er for det første, at afkastene er helt sammenlignelige med hensyn til afksthøjde, røggastemperatur og røggashastighed. Endvidere skal de ligge ganske tæt ved hinanden - som tommelfingerregel bør deres indbyrdes afstand ikke være meget mere end een (indre) skorstensdiameter.

I sådanne tilfælde skal der beregnes en **effektiv indre skorstensdiameter** efter følgende formel:

$$d_{eff} = \sqrt{\sum_i d_i^2}$$

hvor

$d_i$

er den indre diameter af det i-te afkast (røgrør). Den volumenfluks og den emission, der skal angives over for modellen, er summen af værdierne for de enkelte afkast.

**Afkast 26-34** (9 stk.) er indtastet som 1 afkast (afkast 26).

Diameter:  $0,65^2 = 0,4225$ . Der er 9 afkast.  $9 \times 0,4225 = 3,8025$ . Kvadratroden af  $3,8025 = 1,95$

$O_u = 9 \times 2.209 = 19.881$

Luftmængde:  $9 \times 11.700 = 105.300 \text{ m}^3/\text{h}$ .

**Afkast 27-42** (8 stk.) er indtastet som 1 afkast (afkast 27).

Diameter:  $0,65^2 = 0,4225$ . Der er 8 afkast.  $8 \times 0,4225 = 3,380$ . Kvadratroden af  $3,380 = 1,838$

$O_u = 8 \times 2.209 = 17.672$

Luftmængde:  $8 \times 11.700 = 93.600 \text{ m}^3/\text{h}$ .

#### **Miljøkors:**

Afkastdiameter = 0,65 m

Radius = 0,325 m

Overflade =  $\pi \times r^2 = 3,14 \times 0,325^2 = 0,33166 \text{ m}^2$

Luftmængde =  $8.600 \text{ m}^3/\text{h} = 8.600 / (60 \text{ sek.} \times 60 \text{ sek.}) = 2,3889 \text{ m}^3/\text{s}$

Afgangshastighed:  $2,3889 \text{ m}^3/\text{s} / 0,33166 \text{ m}^2 = 7,2028 \text{ m/s}$

Forøgelse af afgangshastigheden med 40 % =  $7,2028 \times 1,4 = 10,084 \text{ m/s}$

Overfladen:  $2,3889 \text{ m}^3/\text{s} / 10,084 \text{ m}^3/\text{s} = 0,2369 \text{ m}^2$

Overflade =  $\pi r^2$

$0,2369 / \pi = 0,75446 (r^2)$

$R = 0,2747$

Diameter med miljøkors =  $2 \times \text{radius} = 0,55 \text{ m}$



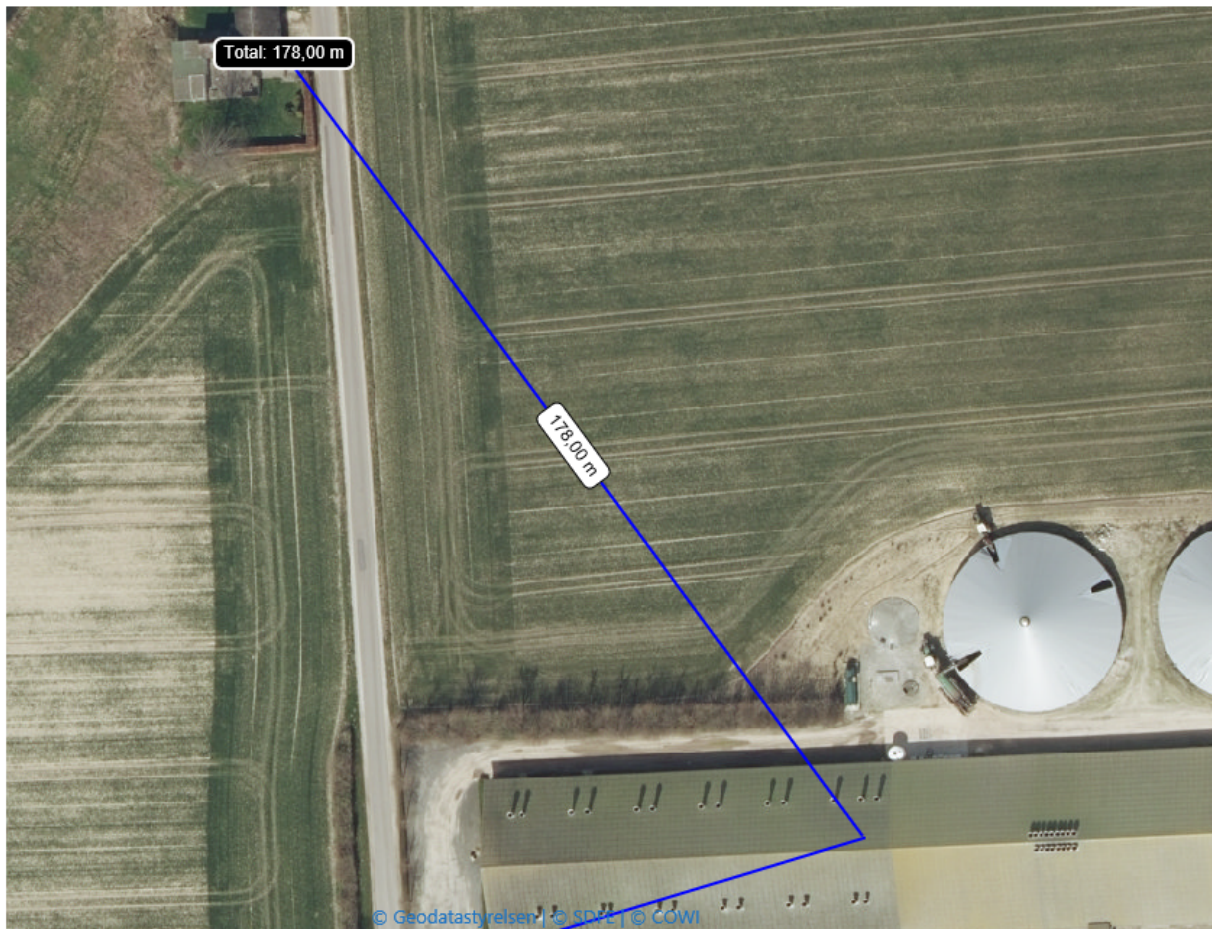
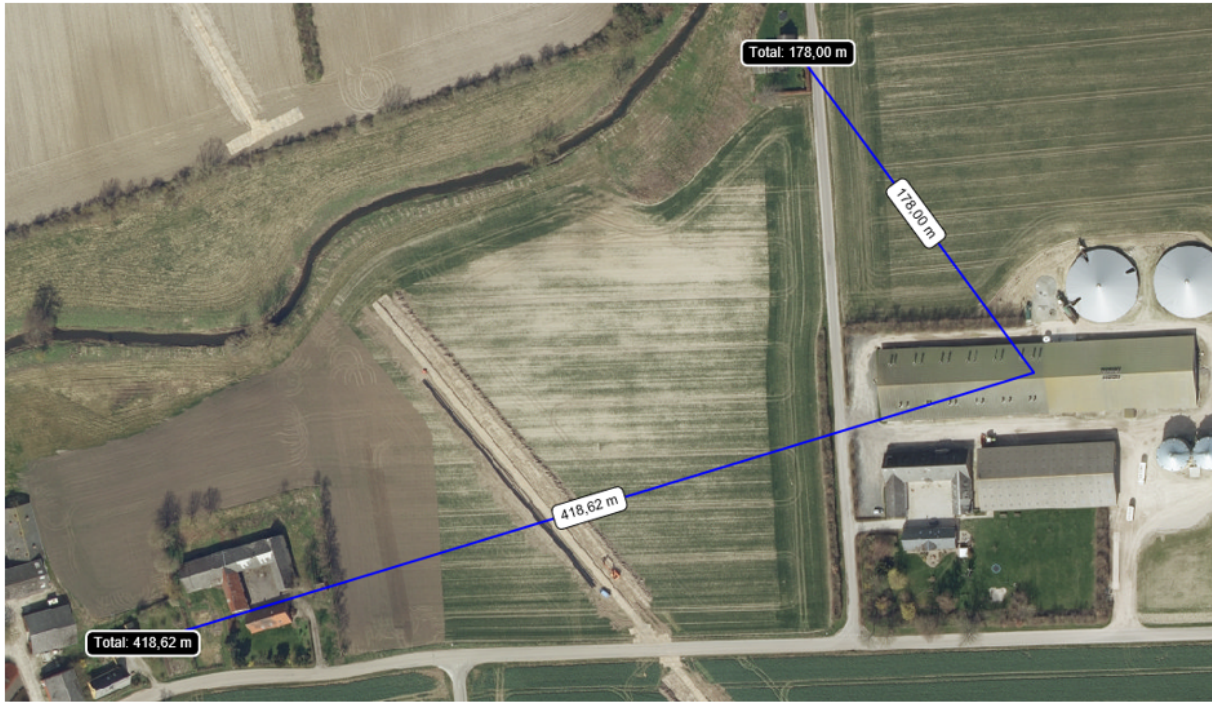
Lugtemissioner pr. staldafsnit fra IT-ansøgning 202285:

Ansøgt drift								
Staldafsnit								
Gamle stald smågrise og slagtesvin	Produktionsid	Antal måneder udegående	Lugt (LE/s)	Lugt (OU/s)	Effekt af teknologi (%)	Faktisk lugt (LE/s)	Faktisk lugt (OU/s)	Produktionsareal (m <sup>2</sup> )
		30062	0	6840,0	11970,0	0	6840,0	11970,0
	30063	0	13370,0	27695,0	0	13370,0	27695,0	955
	55649	0	798,0	1653,0	0	798,0	1653,0	57
	55650	0	1204,0	3698,0	0	1204,0	3698,0	86
Nye stald	Produktionsid	Antal måneder udegående	Lugt (LE/s)	Lugt (OU/s)	Effekt af teknologi (%)	Faktisk lugt (LE/s)	Faktisk lugt (OU/s)	Produktionsareal (m <sup>2</sup> )
		55647	0	18130,0	37555,0	0	18130,0	37555,0
<b>Sum</b>			<b>40342</b>	<b>82571</b>		<b>40342</b>	<b>82571</b>	

Nudrift								
Staldafsnit								
Gamle stald smågrise og slagtesvin	Produktionsid	Antal måneder udegående	Lugt (LE/s)	Lugt (OU/s)	Effekt af teknologi (%)	Faktisk lugt (LE/s)	Faktisk lugt (OU/s)	Produktionsareal (m <sup>2</sup> )
		30792	0	13370,0	27695,0	0	13370,0	27695,0
	30794	0	6840,0	11970,0	0	6840,0	11970,0	570
	55651	0	1204,0	3698,0	0	1204,0	3698,0	86
	55653	0	798,0	1653,0	0	798,0	1653,0	57
Nye stald	Produktionsid	Antal måneder udegående	Lugt (LE/s)	Lugt (OU/s)	Effekt af teknologi (%)	Faktisk lugt (LE/s)	Faktisk lugt (OU/s)	Produktionsareal (m <sup>2</sup> )
		55648	0	18130,0	37555,0	0	18130,0	37555,0
<b>Sum</b>			<b>40342</b>	<b>82571</b>		<b>40342</b>	<b>82571</b>	



Afstande naboer:



OML resultatfil:

Udskrevet: 2018/04/04 kl. 19:26  
Dato: 2018/04/04

OML-Multi PC-version 20170914/6.20  
DCE - Nationalt Center for Miljø og Energi, Aarhus Universitet  
Licens til VKST, Fulbyvej 15, 4180 Sorø  
C:\OML\_Data\Teis Lymark 27.03.2018.prj

Side 1

Meteorologiske spredningsberegninger er udført for følgende periode (lokal standard tid):

Start af beregningen = 740101 kl. 1  
Slut på beregningen (incl.) = 831231 kl. 24

Meteorologiske data er fra: AALBORG

Koordinatsystem.

Der er anvendt et x,y-koordinatsystem med x-akse mod øst (90 grader) og y-akse mod nord (0 grader).  
Enheden er meter. Systemet er fælles for receptorer og kilder. Origo kan fastlægges frit, fx. i  
skorstensfoden for den mest dominerende kilde eller som i UTM-systemet.

Receptordata.

Ruhedslængde, z0 = 0.100 m

Største terrænhældning = 0 grader

Receptorerne er beliggende med 10 graders interval i 7 koncentriske cirkler  
med centrum x,y: 65., 19.  
og radierne (m): 175. 178. 180. 415. 418.  
420. 430.

Alle terrænhøjder = 0.0 m.

Alle receptorhøjder = 1.5 m.

Alle overflader er typenr. = 2.

UDDA



Udskrevet: 2018/04/04 kl. 19:26  
 Dato: 2018/04/04

OML-Multi PC-version 20170914/6.20  
 DCE - Nationalt Center for Miljø og Energi, Aarhus Universitet

Side 2

Forkortelser benyttet for kildeparametrene:

Nr.....: Internt kildenummer  
 ID.....: Tekst til identificering af kilde  
 X.....: X-koordinat for kilde [m]  
 Y.....: Y-koordinat for kilde [m]  
 Z.....: Terrænkote for skorstensfod [m]  
 HS.....: Skorstenshøjde over terræn [m]  
 T.....: Temperatur af røggas [Kelvin]/[Celsius]  
 VOL.....: Volumenmængde af røggas [normal m3/sek]  
 DSO.....: Ydre diameter af skorstenstop [m]  
 DSI.....: Indre diameter af skorstenstop [m]  
 HB.....: Generel beregningsmæssig bygningshøjde [m]  
 Qi.....: Emission af stof nr. 'i' [gram/sek], [MLE/sek] eller [MOU/sek]

Punktkilder.

-----

Kildedata:

Nr	ID	X	Y	Z	HS	T(C)	VOL	DSI	DSO	HB	Stof 1 Q1	Stof 2 Q2	Stof 3 Q3
1	Smågrise	1.	26.	0.0	8.0	20.	2.23	0.55	0.65	8.5	1.50E-03	0.0000	0.0000
2	Smågrise	3.	26.	0.0	8.0	20.	2.23	0.55	0.65	8.5	1.50E-03	0.0000	0.0000
3	Smågrise	12.	26.	0.0	8.0	20.	2.23	0.55	0.65	8.5	1.50E-03	0.0000	0.0000
4	Smågrise	15.	26.	0.0	8.0	20.	2.23	0.55	0.65	8.5	1.50E-03	0.0000	0.0000
5	Slagtesv	23.	27.	0.0	8.0	20.	2.72	0.55	0.65	8.5	1.98E-03	0.0000	0.0000
6	Slagtesv	26.	27.	0.0	8.0	20.	2.72	0.55	0.65	8.5	1.98E-03	0.0000	0.0000
7	Slagtesv	36.	27.	0.0	8.0	20.	2.72	0.55	0.65	8.5	1.98E-03	0.0000	0.0000
8	Slagtesv	38.	27.	0.0	8.0	20.	2.72	0.55	0.65	8.5	1.98E-03	0.0000	0.0000
9	Slagtesv	48.	28.	0.0	8.0	20.	2.72	0.55	0.65	8.5	1.98E-03	0.0000	0.0000
10	Slagtesv	51.	28.	0.0	8.0	20.	2.72	0.55	0.65	8.5	1.98E-03	0.0000	0.0000
11	Syge	60.	28.	0.0	8.0	20.	2.28	0.55	0.65	8.5	1.65E-03	0.0000	0.0000
12	Buffer	65.	28.	0.0	8.0	20.	1.71	0.55	0.65	8.5	1.85E-03	0.0000	0.0000
13	Buffer	68.	28.	0.0	8.0	20.	1.71	0.55	0.65	8.5	1.85E-03	0.0000	0.0000
14	Smågrise	6.	7.	0.0	8.0	20.	2.23	0.55	0.65	8.5	1.50E-03	0.0000	0.0000
15	Smågrise	8.	7.	0.0	8.0	20.	2.23	0.55	0.65	8.5	1.50E-03	0.0000	0.0000
16	Smågrise	17.	8.	0.0	8.0	20.	2.23	0.55	0.65	8.5	1.50E-03	0.0000	0.0000
17	Smågrise	18.	8.	0.0	8.0	20.	2.23	0.55	0.65	8.5	1.50E-03	0.0000	0.0000
18	Slagtesv	28.	8.	0.0	8.0	20.	2.72	0.55	0.65	8.5	1.98E-03	0.0000	0.0000
19	Slagtesv	31.	8.	0.0	8.0	20.	2.72	0.55	0.65	8.5	1.98E-03	0.0000	0.0000
20	Slagtesv	40.	9.	0.0	8.0	20.	2.72	0.55	0.65	8.5	1.98E-03	0.0000	0.0000
21	Slagtesv	43.	9.	0.0	8.0	20.	2.72	0.55	0.65	8.5	1.98E-03	0.0000	0.0000
22	Slagtesv	52.	9.	0.0	8.0	20.	2.72	0.55	0.65	8.5	1.98E-03	0.0000	0.0000
23	Slagtesv	55.	9.	0.0	8.0	20.	2.72	0.55	0.65	8.5	1.98E-03	0.0000	0.0000
24	Slagtesv	64.	10.	0.0	8.0	20.	2.72	0.55	0.65	8.5	1.98E-03	0.0000	0.0000
25	Slagtesv	67.	10.	0.0	8.0	20.	2.72	0.55	0.65	8.5	1.98E-03	0.0000	0.0000
26	Ny	99.	22.	0.0	8.5	20.	27.25	1.95	1.96	8.5	0.0199	0.0000	0.0000
27	Ny	100.	19.	0.0	8.5	20.	24.23	1.84	1.85	8.5	0.0177	0.0000	0.0000

Tidsvariationer i emissionen fra punktkilder.

Emissionerne fra de enkelte punktkilder er konstant.

Afledte kildeparametre:

Kilde nr.	Vertikal røggashastighed m/s	Buoyancy flux (termisk løft) (omtrentlig) m4/s3
1	10.1	0.3
2	10.1	0.3
3	10.1	0.3
4	10.1	0.3
5	12.3	0.3
6	12.3	0.3
7	12.3	0.3
8	12.3	0.3
9	12.3	0.3
10	12.3	0.3
11	10.3	0.3
12	7.7	0.2
13	7.7	0.2
14	10.1	0.3
15	10.1	0.3
16	10.1	0.3
17	10.1	0.3

Udskrevet: 2018/04/04 kl. 19:26  
Dato: 2018/04/04

OML-Multi PC-version 20170914/6.20  
DCE - Nationalt Center for Miljø og Energi, Aarhus Universitet

Side 3

Afledte kildeparametre:

Kilde nr.	Vertikal røggashastighed m/s	Buoyancy flux (termisk løft) (omtrentlig) m4/s3
18	12.3	0.3
19	12.3	0.3
20	12.3	0.3
21	12.3	0.3
22	12.3	0.3
23	12.3	0.3
24	12.3	0.3
25	12.3	0.3
26	9.8	3.1
27	9.8	2.8

Der er ingen retningsafhængige bygningsdata.

UDKAST

Udskrevet: 2018/04/04 kl. 19:26  
 Dato: 2018/04/04

OML-Multi PC-version 20170914/6.20  
 DCE - Nationalt Center for Miljø og Energi, Aarhus Universitet

Side 5

Stof 1 Periode: 740101-831231 (Bidrag fra alle kilder)

De største månedlige 99%-fraktiler (OU/m<sup>3</sup>)

Retning (grader)	Afstand (m)						
	175	178	180	415	418	420	430
0	10	10	10	5	5	5	5
10	10	10	10	6	6	6	5
20	11	11	11	6	6	6	5
30	12	12	11	6	6	6	6
40	12	12	12	6	6	6	6
50	13	13	13	6	6	6	5
60	15	14	14	6	6	6	6
70	17	17	16	6	6	6	6
80	19	18	18	6	6	6	6
90	19	18	18	7	6	6	6
100	17	17	17	6	6	6	6
110	16	16	16	6	6	6	6
120	13	13	13	6	6	6	6
130	11	11	11	5	5	5	5
140	11	11	11	6	6	6	5
150	10	10	10	5	5	5	5
160	10	10	10	6	6	6	5
170	10	10	10	6	5	5	5
180	11	10	10	6	6	6	6
190	11	10	10	6	5	5	5
200	11	11	11	6	6	6	6
210	11	11	10	6	6	6	5
220	12	12	11	6	6	6	6
230	13	13	13	6	6	6	6
240	14	14	14	6	6	6	6
250	16	15	15	7	7	7	6
260	18	18	17	7	7	7	6
270	18	18	18	7	7	6	6
280	17	17	17	7	6	6	6
290	16	16	16	7	6	6	6
300	14	14	14	7	6	6	6
310	13	12	12	6	6	6	6
320	12	12	12	6	6	6	6
330	11	11	11	6	6	6	6
340	11	11	10	6	6	6	5
350	10	10	10	6	6	6	5

Maksimum= 18.74 i afstand 175 m og retning 90 grader i 197407 (yyyymm)

Udskrevet: 2018/04/04 kl. 19:26  
 Dato: 2018/04/04

OML-Multi PC-version 20170914/6.20  
 DCE - Nationalt Center for Miljø og Energi, Aarhus Universitet

Side 6

Stof 1 Periode: 740101-831231 (Bidrag fra alle kilder)

Middelværdier (OU/m3)

Retning (grader)	Afstand (m)						
	175	178	180	415	418	420	430
0	1	1	1	0	0	0	0
10	1	1	1	0	0	0	0
20	1	1	1	0	0	0	0
30	1	1	1	0	0	0	0
40	1	1	1	0	0	0	0
50	1	1	1	0	0	0	0
60	1	1	1	0	0	0	0
70	1	1	1	0	0	0	0
80	1	1	1	0	0	0	0
90	1	1	1	0	0	0	0
100	1	1	1	0	0	0	0
110	1	1	1	0	0	0	0
120	1	1	1	0	0	0	0
130	1	1	0	0	0	0	0
140	0	0	0	0	0	0	0
150	0	0	0	0	0	0	0
160	0	0	0	0	0	0	0
170	0	0	0	0	0	0	0
180	0	0	0	0	0	0	0
190	0	0	0	0	0	0	0
200	0	0	0	0	0	0	0
210	0	0	0	0	0	0	0
220	1	1	1	0	0	0	0
230	1	1	1	0	0	0	0
240	1	1	1	0	0	0	0
250	1	1	1	0	0	0	0
260	1	1	1	0	0	0	0
270	1	1	1	0	0	0	0
280	1	1	1	0	0	0	0
290	1	1	1	0	0	0	0
300	1	1	1	0	0	0	0
310	1	1	1	0	0	0	0
320	1	1	1	0	0	0	0
330	1	1	1	0	0	0	0
340	1	1	1	0	0	0	0
350	1	1	1	0	0	0	0

Maksimum= 1.32 i afstand 175 m og retning 80 grader.

Udskrevet: 2018/04/04 kl. 19:26  
Dato: 2018/04/04

OML-Multi PC-version 20170914/6.20  
DCE - Nationalt Center for Miljø og Energi, Aarhus Universitet

Side 7

Benyttede filer.

Følgende inputfiler er benyttet i beregningerne:

Punktkilder ..... C:\OML\_Data\Teis Lymark 27.03.2018.kld  
Meteorologi..... C:\OML\_Data\Aal7483LST.met  
Receptorer..... C:\OML\_Data\Teis Lymark 27.03.2018.rct  
Beregningsopsætning..... C:\OML\_Data\Teis Lymark 27.03.2018.opt

Følgende outputfil er benyttet:

Resultater ..... C:\OML\_Data\Teis Lymark 27.03.2018.log

Beregning:

Start kl. 19:23:23 (04-04-2018)  
Slut kl. 19:25:30 (04-04-2018)

## Bilag 5: Bilag til ansøgning og miljøkonsekvensrapport

vkst

### Ansøgning om miljøgodkendelse efter Husdyrgodkendelseslovens § 16a



### Miljøgodkendelse af IE brug med smågrise og slagtesvin på ejendommen Ågårdsvej 2, 4653 Karise

1. udgave juni 2018

UDKAST

## Indholdsfortegnelse

Indholdsfortegnelse.....	2
Dyreholdet og godkendelsespligt .....	3
A. Oplysninger om ansøger og ejerforhold.....	3
B. Oplysning om husdyrbruget og det ansøgte.....	3
Indretning af stalde: .....	3
Produktionsarealets størrelse .....	3
Ændringer i forbindelse med udvidelsen.....	3
Gødningsproduktion og opbevaringskapacitet .....	4
Lokalisering.....	4
Faste afstandskrav .....	5
Ammoniakemission og deposition i forhold til natur .....	5
Lugtemission og nabogener.....	6
Øvrige emissioner og genepåvirkninger .....	7
Transporter .....	7
Støv, Støj, skadedyr og fluer .....	8
Energi .....	9
Vandforbrug .....	9
Spildevand .....	9
Affald og kemikalier .....	9
BAT ammoniak .....	10
Driftsforstyrrelser og uheld .....	11
C1. Oplysninger om IE-bruget .....	12
Management og BAT .....	12
D. Miljøkonsekvens rapport.....	14
Beskrivelse af det ansøgte .....	14
D2. Ikke teknisk resume .....	16



## Dyreholdet og godkendelsespligt

Der ønskes en tilpasning af dyreholdet i de eksisterende bygninger på ejendommen, således at afgangsvægten på slagtesvin ikke er begrænset, hvilket er tilfældet i den eksisterende miljøgodkendelse efter husdyrgodkendelseslovens § 12, som blev meddelt i 2011.

For IE brug, skal der udarbejdes en ny godkendelse efter husdyrgodkendelseslovens § 16a. Med den nye godkendelsesbekendtgørelse, der trådte i kraft 1. august 2017, skal ejendommens produktion fremadrettet alene vurderes efter størrelsen af produktionsarealet og ikke antallet af grise.

## A. Oplysninger om ansøger og ejerforhold

### Ansøger

Navn	Teis Lymark
Gårdnavn	Lindelyst
Adresse	Ågårdsvej 2, 4653 Karise
Telefon	40 94 43 02
Mail	teis@lymark.dk

### Bedriftsoplysninger

Sags adresse	Ågårdsvej 2, 4653 Karise
Ejendomsnummer	3200009693
Matrikelnummer	7a - St. Linde By, Karise
CVR	37490040
CHR-nummer	111633
Digitalt ansøgningsk.	202285

## B. Oplysning om husdyrbruget og det ansøgte.

### Indretning af stalde:

- Smågrisesektioner er indrettet som to-klimastalde.
- Slagtesvinesektioner er indrettet med delvist spaltegulv og drænet gulv + spalter.

Der er 2 overdækkede gyllebeholdere på ejendommen.

### Produktionsarealets størrelse

Det samlede areal af bygningsmassen er på ca. 4.550 m<sup>2</sup>. Produktionsarealet udgør 2.963 m<sup>2</sup>. Gyllebeholderne har et produktionsareal på ca. 1.640 m<sup>2</sup>.

### Ændringer i forbindelse med udvidelsen.

Der sker ingen bygningsmæssige ændringer. Der er tale om en tilpasning af slagtevægten.

## Gødningsproduktion og opbevaringskapacitet

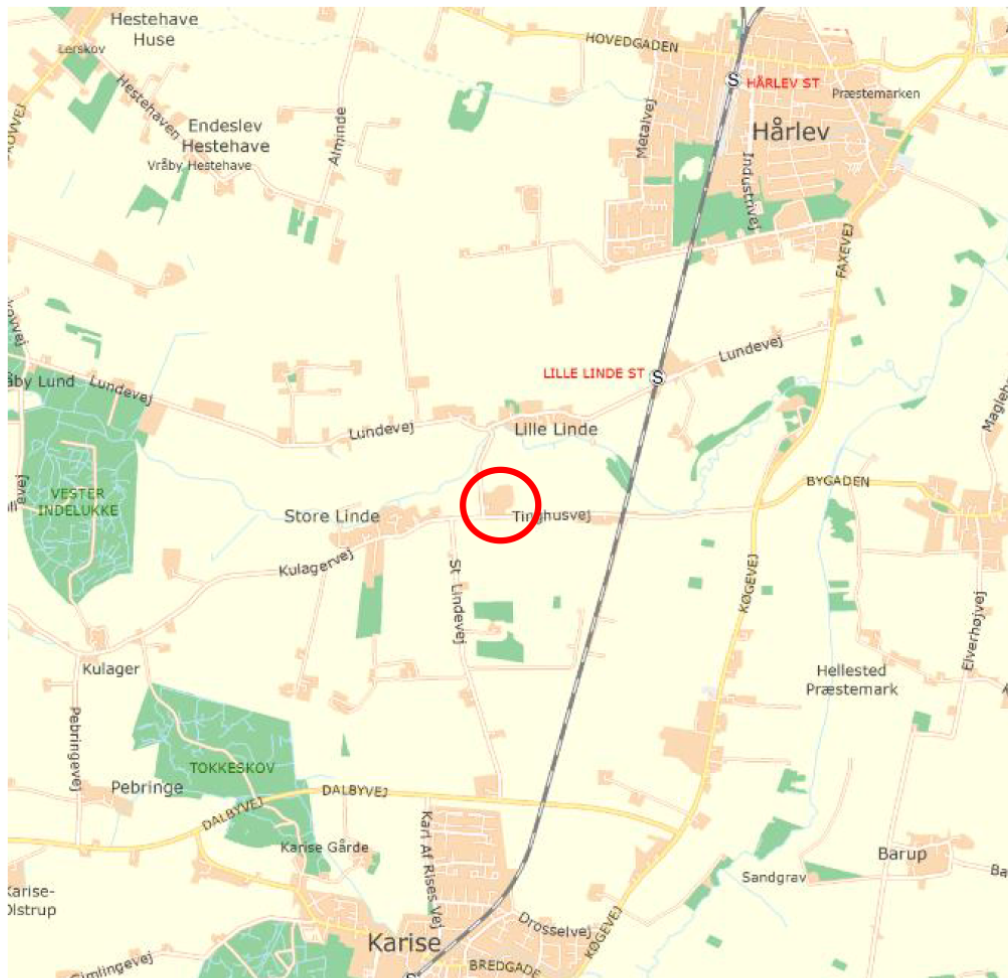
Der er i tilknytning til driftsbygningerne 2 eksisterende gyllebeholder på hver 4.000 m<sup>3</sup>. De er opført i grå betonelementer og ligger ca. 2-2,5 m over terræn. Samlet opbevaringskapacitet er 8.000 m<sup>3</sup>. Hertil kommer kapacitet i gyllekanaler.

### Driftsforskrift for gyllehåndtering:

- Pumpning af gylle vil altid være under opsyn.
- Gyllebeholdere tømmes ca. 1 gang årligt og tjekkes for revner mv.
- Der udføres 10 års gyllebeholder kontrol.

## Lokalisering

Husdyrbrugets anlæg er beliggende i det åbne land mellem Hårlev og Karise.



## Faste afstandskrav

Ejendommen overholder alle nedenstående afstandskrav:

- Ikke almene vandforsyningsanlæg (25 m)
- Almene vandforsyningsanlæg (50 m)
- Vandløb (herunder dræn) og søer (15 m)
- Levnedsmiddelvirksomhed (25 m)
- Beboelse på samme ejendom (15 m)
- Naboskel (30 m)
- Eksisterende eller ifølge kommuneplanens rammedel fremtidigt byzone- eller sommerhusområde (50 m): Kirke Eskilstrup.
- Område i landzone, der i lokalplan er udlagt til boligformål, blandet bolig og erhvervsformål eller til offentlige formål med henblik på beboelse, institutioner, rekreative formål og lign. (50 m):
- Område i landzone med "samlet bebyggelse" (50 m):

## Ammoniakemission og deposition i forhold til natur

I ansøgningssystemet regnes der på merbelastning med ammoniak over en 8 års periode.

### Påvirkning af naturområder

Anlægget ligger mere end 4 km fra nærmeste naturområde, der er omfattet af husdyrlovens § 7. Indenfor 1.000 m fra anlægget ligger der flere områder omfattet af naturbeskyttelseslovens § 3, primært eng og mose. Der er foretaget en konkret beregning af ammoniakafsætningen på naturområderne.

### Ansøgning (202285) | Naturområder ?

For at der kan beregnes deposition af ammoniak, skal naturpunkter angives på kortet. På "Liste- og resultatvisning" vises det samlede resultat af ammoniakberegningerne, samt en oversigt over mer- og totaldeposition i alle naturpunkter der er angivet.

Kort **Liste- og resultatvisning** Kort i fuld skærm

### Samlet resultat af ammoniakberegninger ? i

Samlet emission: **5200,0** (kg NH<sub>3</sub>-N/år)      Meremission (8 års-drift): **2788,7** (kg NH<sub>3</sub>-N/år)      Meremission (nudrift): **328,2** (kg NH<sub>3</sub>-N/år)

### Oversigt af naturpunkter ? i

Navn:	Kategori:	Opretter:	Kumulation:	Ruhed natur:	Merdeposition (kg NH <sub>3</sub> -N/år):		Totaldeposition (kg NH <sub>3</sub> -N/år):
					8-års drift	Nudrift:	
Eng vest	Kategori 3	Ansøger	0	Bn	1,4	0,1	3,8
Eng øst	Kategori 3	Ansøger	0	Bn	0,1	0,0	0,3
§ 7	Kategori 1	Ansøger	0	Bn	0	0	0
Skov vest	Kategori 3	Ansøger	0	Bn	0,0	0,0	0,1
Skov sydvest	Kategori 3	Ansøger	0	Bn	0,0	0,0	0,0
Mose øst	Kategori 3	Ansøger	0	Bn	0,0	0,0	0,1

Der er ingen kategori 3 naturområder, der modtager mere end 1 kg ammoniak i merbelastning, ligesom ingen kategori 1 naturområder modtager en totalbelastning, der er for høj. Kriterierne er overholdt for alle naturområder.

## Lugtemission og nabogener

Beregning af lugtemissionen fra husdyrbrugets anlæg beregnes i lugtenheder. Beregningen baseres på husdyrtype, produktionsareal og staldsystem. Geneafstandene beregnes ud fra anlæggets lugtenheder. Beregningen foregår dels ved hjælp af FMK-vejledningen og dels den nye lugtvejledning. I den aktuelle sag overholder ejendommen ikke lugtgenekriterierne til enkeltbolig samt samlet bebyggelse med beregningerne foretaget i husdyrgodkendelse.dk, jf. nedenstående.

### Ansøgning (202285) | Nabopåvirkning ?

For at der kan beregnes om lugt fra anlægget, skal nabobebyggelse og byzone angives på kortet. På "Listevisioning" vises en oversigt over de nabobebyggelse der er angivet, og på "Resultater" findes resultaterne af de lugtberegninger der er foretaget på ansøgningen.

Kort Listevisioning **Resultater** Kort i fuld skærm

#### Samlet resultat af lugtberegning ? i

Bebyggelse	Kumulation	Model	Ukorrigeret geneafstand (m)	Korrigeret geneafstand (m)	Vægtet gennemsnitsafstand (m)	Bortscreenet	Genekriterie overholdt
Brovej 2	0	NY	280,5	280,5	261	Nej	Nej <span>▼</span>
Brovej 4	0	NY	280,5	280,5	235,1	Nej	Nej <span>▼</span>
Ågårdsvej 1	0	NY	280,5	280,5	183,4	Nej	Nej <span>▼</span>
Kulagervej 43	0	NY	583,5	583,5	418,2	Nej	Nej <span>▼</span>
Hårlev By, Hårlev	0	NY	764,2	764,2	1434,7	Ja	Ja <span>▼</span>
Karise By, Karise	0	NY	764,2	726	1718,7	Ja	Ja <span>▼</span>
Tryggevælde Hgd., Karise	0	NY	764,2	726	1481,1	Ja	Ja <span>▼</span>

Faxe Kommune har afvist at meddele dispensation i forhold til 50% reglen, hvorfor ansøger har valgt at udføre en OML beregning.

OML beregningen tager udgangspunkt i de enkelte staldafsnits lugt, som er baseret på produktionsarealet indtastet i det elektroniske ansøgningssystem. OML beregningen viser, at lugtgenekriteriet til både enkeltboliger og samlet bebyggelse er overholdt, jf. fremsendte dokumentation.

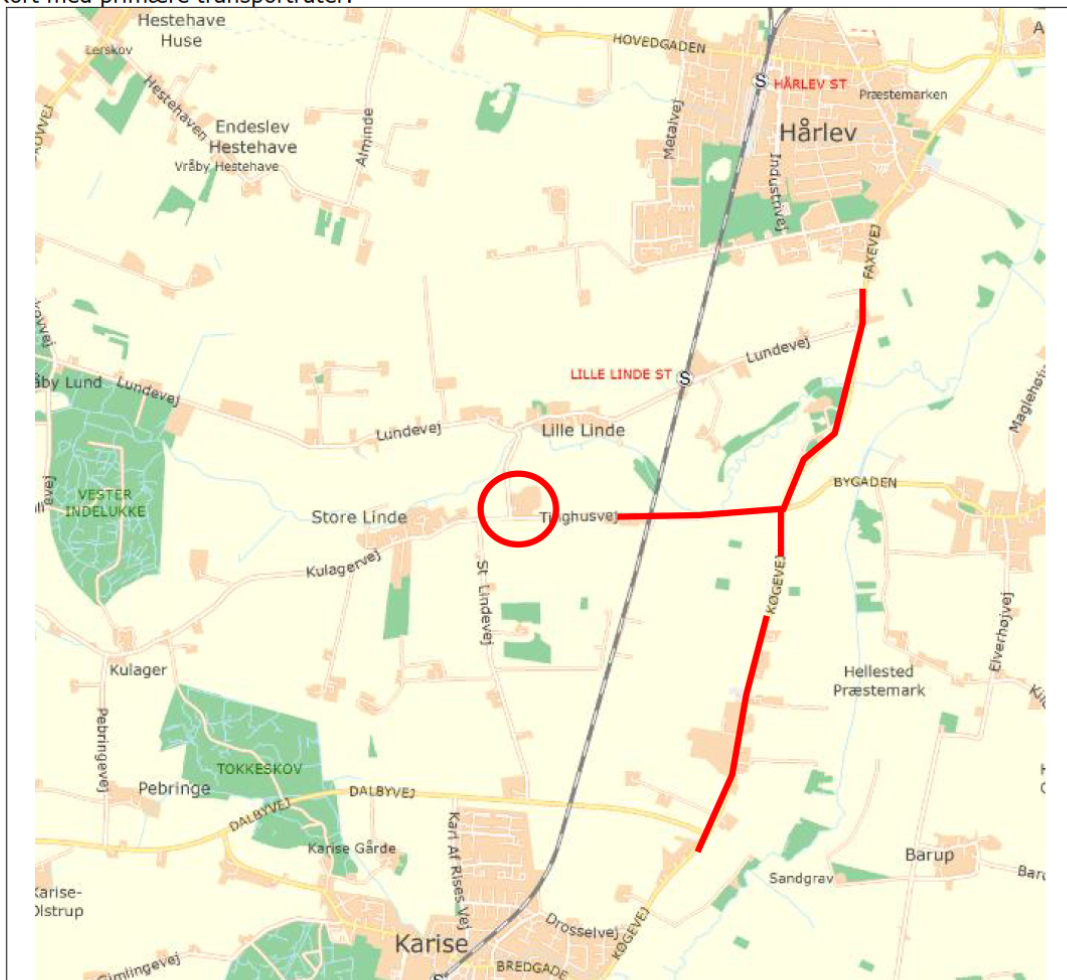
## Øvrige emissioner og genepåvirkninger

### Transporter

Transporter med lastbiler kommer hovedsageligt ad Tinghusvej fra Faxevej/Køgevej. Der sker ingen ændringer af den daglige transport.

Transporter med gylle til markarealer og indtransport af korn til foder er sæsonarbejde og forekommer derfor i koncentrerede perioder forår og efterår. Kornkørsel, halmtransporter og en del gyllekørsel sker ad interne markveje. Tidsrummet for udkørsel med husdyrgødning vil normalt at foregå i hverdage, men planlægges efter vejrforholdene, og vil hovedsageligt foregå om foråret og om efteråret. Håndteringen af gylle og indhøst af korn foregår over en koncentreret periode.

Kort med primære transportruter.



Tidsrummet for udkørsel med husdyrgødning planlægges normalt at foregå i hverdagene, og vil hovedsageligt foregå om foråret og om efteråret.

## Støv, Støj, skadedyr og fluer

Problemer med støv kan hovedsageligt opstå ved håndtering af foder. Foderhåndteringen foregår dog kun indendørs.

Støj fra staldanlægget vil kunne forekomme fra dyr og staldmekanik samt interne og eksterne transporter til og fra ejendommen. Der vil være begrænset støj fra dyr og foderanlæg udenfor bygningerne.

Støj fra grisene kan dog forekomme i forbindelse med ind- og udlevering af grise, men begrænset ved den daglige pasning af grisene.

Type	Placering	Driftstid	Tiltag til begrænsning af støj
Ventilationsanlæg	I kip	Hele døgnet	*Efterses og renses
Stalde og dyr	I staldene	Ca. kl. 06.00-15.30 alle dage – løbeafdeling 7-20	*begrænset støj uden for bygning
Foderanlæg	Placeret indendørs	Kan køre hele døgnet, men det hele foregår indendørs	*kan ikke høres uden for bygningen
Kørsel med maskiner	Lastbil med gylle fra ejendom til udspretningsarealerne Kornvogne fra arealer til siloer og lign.	I højsæsonerne – hele døgnet	* Der tages hensyn til naboer i forbindelse med gylleudbringning  En stor del af gyllen pumpes ud til arealerne

\* Generelt forventes støjen fra anlægget at være mindre end miljøstyrelsens angivelser (55 dag/ 45 aften / 40 nat dbA).

Foder opbevares i siloer, hvor det ikke er muligt for skadedyr at komme ind. Soya, fedt og mineraler opbevares i foderladen. Foderladen rengøres jævnligt.

Regelmæssig rengøring af stalde og opbevaringsanlæg til foder vil være med til at begrænse gener fra skadedyr.

Der sørges for at der ikke er uhygiejniske forhold ved de døde dyr, som opbevares overdækket på fast areal. Bekæmpelse af rotter foregår via kommunens skadedyrebekæmpelse.

Fluer bekæmpes efter gældende regler.

## Energi

Der forventes ikke ændringer er energiforbruget.

Ressource	Nudrift	Ansøgt
Elforbrug (oplyst)	250.000 kWh	250.000 kWh

## Vandforbrug

	Nudrift	Ansøgt
Drikkevand*	9.200	10.000
Drikkevandsspild*	525	650
Vaskevand (stalde)	825	900
Servicerum/sanitært	250	250
I alt	10.800 m <sup>3</sup>	11.800 m <sup>3</sup>

Ejendommen forsynes med vand fra egen boring.

Regnvand fra tage og befæstede arealer føres til markdræn.

## Spildevand

	Nudrift	Ansøgt
Drikkevandsspild og vaskevand fra stalde	1.350	1.550
Sanitært	250	250
I alt	1.600 m <sup>3</sup>	1.800 m <sup>3</sup>

Drikkevandsspild og vaskevand fra stalde tilledes gyllebeholderen, men begge dele er medregnet som normalt i gødningsberegningen.

Husspildevand og spildevand fra kontor og mandskabsrum i stald føres til septiktank med sivedræn.

## Affald og kemikalier

### Døde dyr

Der er en dødelighed på ca. 2-4 % om året hvilket svarer til 600 døde grise. Døde dyr opbevares på fast plads med overdækning.

### Pesticider

Opbevares i aflåst kemikalierum.

### Olie og kemikalier

Der er ingen nedgravede olietanke på ejendommen.

Der er to olietanke på ejendommen fra hhv. 1981 og 1989. En dieselolietank på 2.500 l, placeret i maskinhuset og en olietank på 1.200 l, placeret i foderladen. Begge tanke er placeret i aflåste rum på fast bund uden afløb.

### Veterinære artikler og kemikalier

Medicin opbevares i køleskab på kontor.

Desinfektion til stalde opbevares i foderlade.

Ejendommen håndterer bortskaffelse af affald og kemikalier efter gældende forskrifter.

## BAT ammoniak

### BAT opbevaring og udbringning af husdyrgødning

Det er BAT af sikre tilstrækkelig opbevaringskapacitet og at udbringe gødning i henhold til Husdyrgødningsbekendtgørelsen. Dette er gjort ved at opføre en ekstra gylletank. Det er BAT for opbevaring af gylle at gyllebeholderne efterlever kravene i BREF-dokumentet. Dvs. at beholderen er en fast tank, der kan modstå mekaniske, termiske og kemiske påvirkninger. Sider og bund er tætte og korrosionsbeskyttede. Tanken tømmes ca. 1 gang årligt for inspektion og evt. reparationer. Opbevaring af svinegyde i gylletank, opfattes som BAT. Der er fastsat en lang række lovregulerede forhold der er med til at sikre lav ammoniakfordampning, og sikre lækager.

Disse regler indebærer bl.a. 10-årig beholderkontrol Gyllebeholderne på ejendommen er teltoverdækkede.

### BAT ammoniak

Husdyrbrugets tab af ammoniak til omgivelserne beregnes som summen af emissionen fra stalde og opbevaringsanlæg. Beregningen af emissionen baseres på oplysninger om husdyrholdet, staldanlæg opbevaring af husdyrgødning.

Ammoniakemissionen beregnes i it-systemet, hvor der også udføres en beregning af den maksimal tilladte emission, som er opnåelig ved anvendelse af den bedste tilgængelige teknik (BAT beregning).

### BAT emissionskrav for ammoniak:

#### Ansøgning (202285) | BAT ?

Herunder er der foretaget en beregning af den vejledende grænseværdi for ammoniaktab (emissionsgrænseværdien) pr. år opnåelig ved anvendelse af bedste tilgængelige teknik (BAT). Beregningerne er foretaget efter de retningslinjer og beregningsmetoder der fremgår af Miljøstyrelsens standardvilkår for BAT fra 2011, og afhænger af om en produktion er placeret i ny eller eksisterende stald. For eksisterende stalde vil gælde en fast værdi per dyr på en given gultype. For nye stalde vil værdien afhænge af produktionens størrelse, således at BAT-kravet skærpes i takt med en voksende produktion.

Samlet BAT beregning			
	Stalde	Lagre	Total
Samlet BAT krav (kg NH <sub>3</sub> -N /år)	4872	656	5528
Faktisk emission (kg NH <sub>3</sub> -N /år)	4872	328	5200
Forskel (kg NH <sub>3</sub> -N /år)	-	-	328
Vejledende BAT Overholdt?	-	-	Ja

BAT-kravet overholdes med 328 kg, og der er derfor reelt ikke behov for at undersøge andre muligheder for at overholde BAT, idet det ikke vurderes som proportionalt at investere yderligere teknologi på ejendommen.



## Driftsforstyrrelser og uheld

### Beskrivelse af risici

- Uheld med gylleudslip.
- Der vil kunne forekomme strømsvigt i staldanlægget.
- Der vil kunne forekomme fejl i foderblandingerne.
- Uheld med olie

### Beskrivelse af mulige uheld

- Lækage på pumperør
- Strømsvigt slukker ventilation.

### Beskrivelse af gener i forbindelse med uheld

- Ved et gylleudslip kan der ske forurening til vandmiljøet.
- Ved et strømsvigt vil den mekaniske ventilation slukkes. Umiddelbart kan det give øget lugt og ammoniakfordampning fra staldene. Fejl i foderblandinger vil kunne give overdoseringer af næringsstoffer til gene for både dyr og miljø.
- Uheld med olie og kemikalier vil kunne forurene miljøet.

Der er udarbejdet en beredskabsplan for ejendommen.

## C1. Oplysninger om IE-bruget

### Husdyrbrugets ophør

Hvis ejendommen i mod al forventning inden for den nærmeste årrække skal nedlukkes, vil gyllebeholderen blive tømt, og foderrester vil blive fjernet. Oprydningen vil foregå i overensstemmelse med gældende lovgivning. Såfremt besætningen bliver ramt af en sygdom der af veterinærmyndighederne kræver karantæne eller nødslagtning af dyrene, vil det foregå i overensstemmelse med gældende lovgivning på området.

## Management og BAT

- Ejendommen drives efter princippet "godt landmandskab".
- Bedriftens evt. medarbejdere bliver løbende uddannet gennem kurser, efteruddannelse og deltagelse i erfa-grupper.
- Medarbejderne vil blive orienteret om ejendommens miljøgodkendelse og være bekendt med vilkårene i miljøgodkendelsen.
- Affald bortskaffes så vidt muligt til genbrug. Ikke genbrugbart affald køres i deponi på den lokale genbrugsplads.
- Rengøring i og omkring ejendommen foretages jævnlig for at undgå uhygiejniske forhold og for at nedsætte risikoen for tilhold af eventuelle skadedyr, samt for at mindske risikoen for lugtgener for omkringboende.
- Vand- og energiforbrug opgøres årligt i forbindelse med ejendommens regnskab.
- I ejendommens effektivitetskontroller registreres desuden foderforbrug, produktionsresultater og lign.
- Der udarbejdes en beredskabsplan, der beskriver forholdsregler i forbindelse med uheld med kemikalier og gylle, brand mv.

### BAT opbevaring og udbringning af husdyrgødning

Det er BAT af sikre tilstrækkelig opbevaringskapacitet og at udbringe gødning i henhold til Husdyrgødningsbekendtgørelsen. Dette er gjort ved at opføre en ekstra gylletank. Det er BAT for opbevaring af gylle at gyllebeholderne efterlever kravene i BREF-dokumentet. Dvs. at beholderen er en fast tank, der kan modstå mekaniske, termiske og kemiske påvirkninger. Sider og bund er tætte og korrosionsbeskyttede. Tanken tømmes ca. 1 gang årligt for inspektion og evt. reparationer. Opbevaring af svinegylle i gylletank, opfattes som BAT. Der er fastsat en lang række lovregulerede forhold der er med til at sikre lav ammoniakfordampning, og sikre lækager. Disse regler indebærer bl.a. 10 årig beholderkontrol Gyllebeholderne på ejendommen vil få teltoverdækning.

### BAT ammoniak

BAT-kravet overholdes med 328 kg, og der er derfor reelt ikke behov for at undersøge andre muligheder for at overholde BAT, idet det ikke vurderes som proportionalt at investere yderligere teknologi på ejendommen.

### Vandteknologi på anlæg (BAT)

Ifølge BREF der vedrører fjerkræ og svineproduktion, anvendes der BAT når der er anvendes højtryksrensning til vask af stalde, og når drikkepipler er placeret over trug.

- Der foretages højtryksvask af stalde mellem hvert hold af grise
- Drikkepipler placeres over fodertrug, så spild undgås.
- Stalde sættes i blød inden vask, hvilket nedsætter forbruget af vand.
- Drikkevandsnipler mm efterses og udskiftes når det skønnes nødvendigt.
- Vandforbruget registreres og monitoreres løbende for at forebygge spild og for at undgå at ødelagte vandrør ikke opdages.

#### Energiteknologi på ejendommen (BAT)

Ifølge referencedokumentet for bedste tilgængelige teknikker (BREF), der vedrører fjerkræ og svineproduktion, anvendes der BAT, når der er etableret (delvis) lavenergibelysning, eftersyn og rengøring af ventilatorer, temperaturstyring, der sikrer temperaturkontrol, og minimumsventilation i perioder, hvor der ikke er behov for ret stor ventilation.

- Der skiftes løbende til LED-lys
- Der er lav-energiventilation i alle stalde.
- Der sørges for jævnlig inspektion og rengøring af ventilationskanaler og ventilatorer.
- Der sørges for, at unødigt belysning og andet energispild undgås.
- Der vil ved den normale daglige drift ikke være arbejdsprojektør på ejendommen.

#### BAT staldteknologi

Staldene er hovedsageligt indrettet med delvist fast gulv og spalter i gødearealet, hvilket er BAT.

Dyrevelfærdskravene til rode- og beskæftigelsesmateriale opfyldes i overensstemmelse med lovkrav med halm.

Dyrene er opdelt i hold afhængigt af vægt og alder. Dette giver en målrettet fodrings- og temperatur strategi til de enkelte grupper. Når det enkelte dyr bliver fodret efter dets behov, giver det en mindre udskillelse af N og P i gødningen. Dette sammenholdt med god management og en god hygiejne i staldene, vil det kunne begrænse lugt og ammoniak.

Drikkepipler tjekkes ofte og udskiftes, hvis de drypper.

Renholdelse og vedligeholdelse af ventilation og foderanlæg vil holde energiniveauet på et acceptabelt niveau.

#### BAT foder

Der er meget fokus på fodring, idet fodringen er essentiel for grisenes tilvækst. I forbindelse med effektivitetskontrol og optimering af produktionen bliver ejendommens foderforbrug nøje gennemgået, således at fodereffektiviteten optimeres, samtidig med at der tages hensyn til prisudvikling på foder. Som udgangspunkt vil der blive anvendt foder med optimeret indhold af råprotein og fosfor.

- Foderplaner udarbejdes i samarbejde med foderkonsulent, og det sikres, at der anvendes den for ejendommen bedste viden inden for svinefodring.
- Mindst 1 gang årligt gennemgås foderplaner for optimeringer, fejl, mm. Herefter justeres foderplanerne løbende.
- Foderet indeholder et fosfor- og råproteinindhold inden for de vejledende niveauer.
- Foderet er tilpasset til de enkelte dyregrupper og vægtintervaller, så der ikke opstår unødigt overforbrug af hverken næringsstoffer, fosfat eller hjælpestoffer.

## D. Miljøkonsekvens rapport

### Beskrivelse af det ansøgte

#### 1 a.

Husdyrbrugets anlæg er beliggende i det åbne land mellem Hårlev og Karise. Det samlede husdyrbrug med stalde, øvrige bygninger og gyllebeholdere situationsplan.

Ejendommens bygninger består af et oprindeligt 4-længet staldkompleks, som ikke længere bruges til grise. Herudover er der en nyere maskinhal/foderlade samt en større svinestald bygget i 2 omgange.

Der skal ikke bygges nyt i forbindelse med ansøgningen.

**Det er vurderingen, at det ansøgte er indpasset i landskabet uden at hensyn til naboer, kulturarv og landskabelige værdier er tilsidesat.**

#### 1b)

##### Støj, vibration, støv og lysgener, skadedyr og lugt.

Med husdyrbrugets beliggenhed med mere end 1.000 m til nærmeste husdyrbrug, vurderes det, at der ikke kan opstå kumulative effekter med hensyn til støj, vibration, støv og lysgener, skadedyr og lugt.

##### Lugt og ammoniak

Af kumulative virkninger er det primært lugt og ammoniak, der er aktuel. Begge forhold er beregnet i den digitale ansøgning. Overholdelse af lugtgenekriterierne er dokumenteret ved udarbejdelse af en OML beregning.

I forhold til ammoniakdeposition er der beregnet til nærmeste kat. 1 ammoniakfølsom Natura 2000 naturtype, der er et overdrev i Tryggevælde Ådal, der ligger ca. 4,5 km fra anlægget. Beregningerne viser, at anlægget bidrager med 0,0 kg ammoniak til naturområdet.

**Det vurderes derfor at husdyrbruget ikke kan bidrage kumulativt til en forringelse af naturtypen.**

Derudover er der beregnet til de nærmeste arealer, der er udpeget jf. naturbeskyttelseslovens § 3 samt nærmeste potentielt ammoniakfølsomme skov. Det punkt, der modtager det største bidrag af ammoniak er den et engområde mod vest. Beregningerne viser, at der til engen er en merdeposition på 1,4 kg ammoniak. Enge er dog normalt ikke ammoniakfølsomme.

**Det vurderes, at projektet ikke vil forringe tilstanden af beskyttede naturtyper og arter, herunder habitatdirektivets bilag IV-arter såvel i som udenfor Natura 2000 områder.**

##### Vandindvinding

Ejendommen er beliggende indenfor område med drikkevandsinteresser. Staldene er etableret med fast bund, så der er ingen risiko for udsivning til det omgivende miljø. Gyllebeholdere og fortank er ligeledes etableret tæt, hvorfor der herfra heller ikke er risiko for udsivning til det omgivende miljø.

Gylletankene er omfattet af 10-års beholderkontrol og vil i den forbindelse blive tjekket. Gylletankene tømmes årligt for inspektion.

**Det vurderes at projektet kan drives på stedet uden væsentlig påvirkning af grundvand.**

1c.

Management og egenkontrol er en væsentlig del af de foranstaltninger der kan iværksættes for at reducere og undgå væsentlige skadelige virkninger på miljøet. Udarbejdelse af en beredskabsplan har også stor betydning for at imødegå negative følger af et eventuelt uheld på ejendommen.

Beskrivelse af risiko minimering gylle og kemikalier/medicin

- Pumpning af gylle vil altid være under opsyn.
- Der er trykfaldsalarm på gylleledning til slangeudlægger
- Gyllebeholdere tømmes ca. 1 gang årligt og tjekkes for revner mv.
- Der udføres 10 års gyllebeholder kontrol.
- Olietanke er godkendt og kontrolleres jævnligt.
- Medicin opbevares i aflåst rum
- Planteværnsmidler opbevares i aflåst rum uden afløb
- Ved uheld med gylle eller olie-/kemikalier kontaktes den lokale miljøvagt og der vælges de bedste oprydning-/forebyggelsesforanstaltninger, således at gene og risiko for forurening bliver mindst mulige (f.eks. opdæmning med halmballer, jord el. lign.).
- Alle medarbejdere er udstyret med en mobiltelefon, ved et evt. uheld der kan have miljømæssige konsekvenser kontaktes kommunens miljøvagt, eller der ringes 112.

Beskrivelse af egen kontrol

Forslag til egenkontrol- følgende punkter anført til egenkontrollen på husdyrbruget.

- Dyrlægerapporter opbevares i elektronisk til stalden og gemmes 5 år.
- Registrering af udbringning af husdyrgødning mv. på grundlag af lovgivning omkring planteproduktion gemmes i 5 år.
- Der føres jævnligt tilsyn med diverse funktioner af stald, ventilationsanlæg samt med foderanlæg og -stationer.
- Gyllebeholder og rør efterses jævnligt, og vil som minimum blive kontrolleret i forbindelse med beholderkontrollen hvert 10. år.

Pumpning af gylle fra tank til omkringliggende arealer reducerer kørslen med gylletransporter fra ejendommen væsentligt.

Nedfældning af gylle er med til at reducere lugt og ammoniakfordampning.

**Det vurderes at ansøger har påtænkt at forebygge og begrænse væsentlige skadelige indvirkninger på miljøet med de anførte tiltag. Tiltagene vil desuden tilgodese omkringboende.**

1d.

Der er tale om en begrænset ændring, som gør det muligt at udnytte potentialet i det eksisterende staldkompleks.

**Samlet set vurderes det, at det ansøgte projekt ikke vil medføre væsentlige miljømæssige påvirkninger, og at husdyrbruget i øvrigt kan drives på stedet på en måde, der er foreneligt med hensynet til omgivelserne.**

## D2. Ikke teknisk resume

Ejendommen Lindelyst ejes af Teis Lymark. Ejendommens jordtilliggende drives af ejer.

Bedriften er smågrise og slagtesvin. Der er på ejendommen en miljøgodkendelse efter husdyrgodkendelseslovens § 12 fra 2011. Der er tale om et IE brug.

### Ændringer i forbindelse med udvidelsen.

Der sker ingen ændringer af staldsystemet i de eksisterende stalde.

### Håndtering af husdyrgødning

Husdyrgødningen fra produktionen er gylle. En del af gyllen opbevares i 2 eksisterende gyllebeholdere, der ligger i forbindelse med produktionsanlægget. Opbevaring af husdyrgødningen overholder krav til opbevaringskapacitet.

### Lugt

Lugtgenekriterierne er dokumenteret overholdt med en OML beregning.

### Påvirkning af naturområder

Nærmeste kat. 1 ammoniakfølsomme Natura 2000 naturtype, er et overdrev i Tryggevælde Ådal, der ligger ca. 4,5 km fra anlægget.. Beregningerne viser, at anlægget bidrager med 0,0 kg ammoniak til naturområdet.

Derudover er der beregnet til de nærmeste arealer, der er udpeget jf. naturbeskyttelseslovens § 3 samt nærmeste potentielt ammoniakfølsomme skov. Det punkt, der modtager det største bidrag af ammoniak er den et engområde mod vest. Beregningerne viser, at der til engen er en merdeposition på 1,4 kg ammoniak. Enge er dog normalt ikke ammoniakfølsomme.

### BAT

Husdyrbruget overholder BAT-kravet, hvilket bl.a. skyldes anvendelse af teknologien elvist spaltegulv og fast overdækning af gyllebeholdere. Desuden overholdes og arbejdes der med BAT på alle områder for husdyrbruget, herunder reduktion af energiforbrug, og el- og vandforbrug.

### **Ansvarlig konsulent:**

Ann Reitan Frost  
Miljø- og arbejdsmiljøkonsulent

VKST  
Husdyr og Miljø  
Fulbyvej 15, 4180 Sorø  
[af@vkst.dk](mailto:af@vkst.dk)  
Tlf.: 21 65 72 31  
CVR: 35 44 80 20  
[www.vkst.dk](http://www.vkst.dk)