

# Miljøgodkendelse

I/S Højlandsgården  
Høsten Teglværksvej 32  
4690 Haslev



Efter § 16a stk. 1  
i husdyrbrugloven

XX. YY 2020

## Datablad

§ 16a stk. 1 godkendelse til malkekvæg, Høsten Teglværksvej 32, 4690 Haslev

<b>Kontaktoplysninger</b>	
Ansøgers navn og adresse	I/S Højlandsgården Høsten Teglværksvej 32 4690 Haslev Tlf.nr.: 22310867 Mail: <a href="mailto:robert@hojlandsgaarden.dk">robert@hojlandsgaarden.dk</a>
Ansøgers CVR	30251369
Ansøgers CHR	15069
Ansøgers konsulent	VKST Heidi Ledskov Tlf.nr.: 51489081 Mail: <a href="mailto:hsl@vkst.dk">hsl@vkst.dk</a>
Ejer	Robert Bigum Hansen
Ejendommens adresse	Høsten Teglværksvej 32 4690 Haslev
Ejendomsnummer	3200012151
Matr. Nr.	5f og 7a Høsten By, Sdr. Dalby
Tilsynsmyndighed	Faxe Kommune
Journal nr.	09.17.18-P19-1-6
Ansøgnings id	Skema nr. 213303

## Indholdsfortegnelse

Den samlede godkendelse består af 4 sammenhængende dele:

1. Kort resume
2. Afgørelse med klagevejledning
3. Vilkår, der er forudsætningerne for miljøgodkendelsen
4. Ansøgers miljøtekniske beskrivelse og Faxe Kommunes vurderinger, som ligger til grund for miljøgodkendelsen.

Redegørelsen i kapitel 4 beskriver landbrugets beliggenhed, indretning og drift samt den miljøpåvirkning, der er fra husdyrproduktionen. Her er også beskrevet, hvilke forureningsbegrænsende foranstaltninger der iværksættes i forbindelse med miljøgodkendelsen.

Beskrivelsen af de enkelte afsnit afrundes med kommunens vurderinger af, hvorvidt der forventes en væsentlig effekt på miljøet, eller om der kan være væsentlige gener for de omkringboende. I de tilfælde, hvor det er vurderet, at der kan være væsentlige påvirkninger, henvises til de vilkår, der er stillet for at imødegå påvirkningen.

Indholdsfortegnelse.....	3
1 Ikke-teknisk resume.....	6
2 Afgørelse om miljøgodkendelse.....	8
2.1 Klagevejledning.....	9
2.2 Udtalelse fra andre myndigheder.....	10
2.3 Høring.....	10
2.4 Offentliggørelse af afgørelsen.....	10
3 Vilkår for miljøgodkendelse.....	11
3.1 Generelle vilkår.....	11
3.2 Vilkår vedrørende anlægget.....	11
3.3 Vilkår vedrørende tilsyn, egenkontrol.....	14
3.4 Ophør.....	15
4 Miljøgodkendelsens forudsætninger - miljøteknisk beskrivelse og Faxe Kommunes vurderinger.....	16
4.1 Baggrund.....	16
4.1.1 Sagsforløb.....	16
4.1.2 Anlæggets ejer- og driftsforhold.....	16
4.2 Husdyrbrugets anlæg.....	17
4.2.1 Husdyrbrugets lokalisering – afstandskrav.....	17
4.2.2 Husdyrbrugets landskabelige placering og planmæssige forhold.....	18
4.2.3 Produktionsareal.....	19
4.2.4 Ammoniak- og lugtreducerende teknologier.....	20
4.2.5 Gødningsproduktion og –håndtering.....	21
4.2.6 Ammoniakemission, naturvurdering og Bilag IV-arter.....	22
4.2.7 Lugt.....	25
4.2.8 Støv.....	26
4.2.9 Støjkilder og rystelser.....	27
4.2.10 Transport, til- og frakørsler.....	28
4.2.11 Lys.....	29
4.2.12 Fluer og skadedyr.....	29
4.2.13 Spildevand og overfladevand.....	29
4.2.14 Olie.....	30
4.2.15 Affald, kemikalier og pesticider.....	30
4.2.16 Uheld.....	32
4.2.17 Egenkontrol.....	32
4.2.18 Ophør.....	32
4.3 Anvendelse af BAT – Bedste tilgængelige teknologi.....	33
4.3.1 BAT-krav - Emissionsgrænseværdi for ammoniak.....	34
4.4 Alternativer.....	34
4.5 Miljøkonsekvensrapport.....	34
4.6 Samlet vurdering.....	34
Bilag 1: Beliggenhedsplan.....	36
Bilag 2: Situationsplan Nord.....	37

Bilag 3: Situationsplan Syd .....	38
Bilag 4: Stald Nord .....	39
Bilag 5: Stald Syd .....	40
Bilag 6: Ansøgers miljøkonsekvensrapport .....	41
<b>Bilag 7: Opsummering af høringsvar og kommentarer .....</b>	<b>44</b>

# 1 Ikke-teknisk resume

I/S Højlandsgården ansøger om en § 16a stk. 1 godkendelse efter husdyrbrugsloven<sup>1</sup>, hvor dyreholdets størrelse alene bliver fastsat ud fra den lovlige produktion set i forhold til dyrevelfærdsreglerne og produktionsarealet. Ændringen indebærer hovedsageligt, at det er muligt at få en bedre udnyttelse af det eksisterende staldanlæg.

I forbindelse med godkendelsen ønsker I/S Højlandsgården at optimere driften i de eksisterende stalde og udvide antallet af malkekøer samt etablere en løbegård med læskure til goldkøer og kalve og møddingsplads ved siden af. Desuden påtænkes teltoverdækning på den eksisterende gyllebeholder.

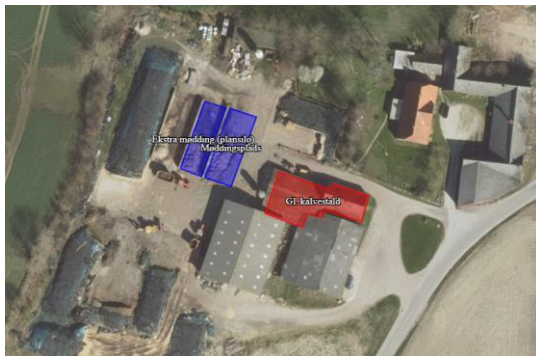
Der er i 2005 givet tilladelse til udvidelse af malkekvægsbesætningen på baggrund af en VVM-screening, og i 2015 er der meddelt tilladelse til skift i dyretype. Det tilladte dyrehold har derved hidtil været 143 malkekøer, 80 kvier og 72 tyrekalve.

Der ønskes godkendelse af et produktionsareal til dyreholdet (staldanlægget) samt godkendelse af husdyrgødningslagre på følgende størrelser:

- **Produktionsareal på samlet 2.312 m<sup>2</sup> stald**
- **Overfladeareal husdyrgødningslagre på 1.187 m<sup>2</sup>**

Godkendelses- og tilsynsmyndighed er Faxe Kommune.

Ejendommen består af de ældre bygninger i kanten af landsbyen Høsten samt de nye staldbygninger 360 m syd for. De to matrikler tilhører den samme samlede faste ejendom, og de to sæt anlæg skal derfor godkendes sammen. Ejendommens anlæg til dyrehold fremgår af nedenstående kortudsnit.



Det ansøgte medfører krav om godkendelse efter husdyrbrugslovens § 16a. Da husdyrbruget er et kvæghold, er der tale om en godkendelse efter § 16a stk. 1.

## Miljømæssige forhold

Ansøgningen viser, at det ansøgte produktionsareal med de ansøgte staldtyper og dyretyper, overholder emissionsgrænseværdierne for bedst tilgængelig teknologi (BAT). Ammoniakfordampningen er overholdt ved de anvendte staldtyper. Det ansøgte projekt vurderes ikke at give anledning til væsentlig påvirkning af ammoniakfølsomme naturtyper.

Lugtgenekriterierne til omgivelserne er overholdt.

<sup>1</sup> Bekendtgørelse nr. 520 af lov om husdyrbrug og anvendelse af gødning m.v. af 01/05/2019

Det forventes ikke, at produktionen vil give anledning til væsentligt øgede støj, støv, lys eller transportgener for de omkringboende.

Det er Faxe Kommunes samlede vurdering, at husdyrbruget ikke vil medføre væsentlige påvirkninger af omgivelserne og miljøet, når godkendelsens vilkår overholdes.

### **Øvrigt**

Ansøgningen indeholder en miljøkonsekvensrapport, der indgår i den samlede vurdering. Ligeledes forefindes en beredskabsplan på husdyrbruget, som fortæller, hvornår og hvordan der skal reageres ved uheld, der kan medføre konsekvenser for det eksterne miljø.

## 2 Afgørelse om miljøgodkendelse

Faxe Kommune meddeler hermed godkendelse til husdyrproduktion tilknyttet ejendommen beliggende Høsten Teglværksvej 32, 4690 Haslev.

Miljøgodkendelsen giver godkendelse til, at bedriften kan drives med **et maksimalt produktionsareal på samlet 2.312 m<sup>2</sup> stald og 1.187 m<sup>2</sup> overfladeareal til husdyrgødningslager.**

Godkendelsen omfatter følgende produktionsarealer:

Staldafsnit	Staldsystem	Ansøgt drift	Nudrift	8-års drift
Kostald	Sengestald med fast gulv	1.605 m <sup>2</sup>	1.605 m <sup>2</sup>	1.605 m <sup>2</sup>
Gl. kalvestald	Dybstrøelse	231 m <sup>2</sup>	231 m <sup>2</sup>	231 m <sup>2</sup>
Kalve og kvier syd	Dybstrøelse	120 m <sup>2</sup>	120 m <sup>2</sup>	120 m <sup>2</sup>
Læskure og løbegård	Dybstrøelse	356 m <sup>2</sup>		
I alt		2.312 m <sup>2</sup>	1.956 m <sup>2</sup>	1.956 m <sup>2</sup>

De godkendte staldanlæg fremgår af situationsplanen på bilag 2 og 3.

Når denne miljøgodkendelse tages i brug erstatter den samtidig den gældende anmeldeafgørelse om skift i dyretyper fra 4. juni 2015.

Godkendelsen gives i henhold til § 16a stk. 1 i Husdyrbrugloven<sup>2</sup> med de vilkår, som fremgår af godkendelsen samt reglerne i husdyrgodkendelsesbekendtgørelsen<sup>3</sup>.

Faxe Kommune vurderer, at ansøger har truffet de nødvendige foranstaltninger til at forebygge og begrænse forureningen bl.a. ved anvendelse af den bedst tilgængelige teknik, og at husdyrbruget i øvrigt kan drives på stedet uden at påvirke omgivelserne på en måde, som er uforeneligt med hensynet til omgivelserne. Faxe Kommune vurderer, at indretning og drift af husdyrbruget kan ske i overensstemmelse med gældende regler og uden væsentlig påvirkning af miljøet, som dette er defineret i husdyrbrugloven og husdyrgodkendelsesbekendtgørelsen.

Miljøgodkendelsen gives under forudsætning af, at de til enhver tid gældende regler på området og godkendelsens vilkår overholdes. Miljøgodkendelsen skal være udnyttet senest 6 år efter meddelelsesdatoen dvs. senest den **xx. yy 2026**. Hvis miljøgodkendelsen derefter ikke udnyttes helt eller delvist i tre på hinanden følgende år, bortfalder den del af miljøgodkendelsen, som ikke har været udnyttet i de pågældende tre år.

Miljøgodkendelsen gælder kun for det ansøgte. Der må **ikke** ske udvidelse eller ændring i produktionsarealet, herunder staldsystemer, teknologier og husdyrgødningsopbevaringsanlæg samt ændres på dyrearter og dyretyper før ændringen er anmeldt til og godkendt af tilsynsmyndigheden.

Miljøgodkendelsen omfatter udelukkende ejendommens erhvervsdel og forholdet til husdyrbruglovgivningen. Miljøgodkendelsen fritager ikke fra krav om eventuel fremtidig tilladelse, godkendelse, dispensation eller lignende efter anden lovgivning og for andre bestemmelser. Herunder kan det nævnes, at en eventuel byggetilladelse, ændring af bygningsanvendelse, nedrivningstilladelse, afledning af tagvand eller spildevand m.v. skal søges separat hos Faxe Kommune.

<sup>2</sup> Bekendtgørelse nr. 520 af lov om husdyrbrug og anvendelse af gødning m.v. af 01/05/2019

<sup>3</sup> Bekendtgørelse nr. 1261 om godkendelse og tilladelse m.v. af husdyrbrug af 29/11/2019



Husdyrbruget skal til enhver tid leve op til gældende regler i love og bekendtgørelser – også selvom disse regler eventuelt måtte være skærpede i forhold til denne miljøgodkendelse.

### **Retsbeskyttelse og revurdering**

Vilkårene i denne miljøgodkendelse er omfattet af 8 års retsbeskyttelse, jf. § 40 i husdyrbrugloven.

Miljøgodkendelsen skal ikke tages op til revurdering.

### **2.1 Klagevejledning**

Denne afgørelse kan påklages til Miljø- og Fødevareklagenævnet af ansøger, klageberettigede myndigheder og organisationer, som angivet i §§ 84-87 i husdyrbrugloven, og enhver der har en væsentlig individuel interesse i sagen.

Godkendelsen er offentliggjort på Faxe Kommunes hjemmeside [www.faxekommune.dk](http://www.faxekommune.dk) og digital miljøadministration (<https://dma.mst.dk>) den **XXXXXX**. Den er desuden annonceret i lokalavisen Haslev-Faxeposten

Afgørelsen, der alene vedrører forholdene i henhold til husdyrbrugloven, kan inden 4 uger efter afgørelsens meddeles/offentlig bekendtgøres, dvs. inden den **XXXX kl. 23.59** påklages til Miljø- og Fødevareklagenævnet.

Eventuel klage indsendes via Miljø- og Fødevareklagenævnets Klageportal, som ligger på [www.nmkn.dk](http://www.nmkn.dk). På forsiden af [www.nmkn.dk](http://www.nmkn.dk) findes link til Klageportalen. Klageportalen ligger på [www.borger.dk](http://www.borger.dk) og [www.virk.dk](http://www.virk.dk). Du logger på [www.borger.dk](http://www.borger.dk) eller [www.virk.dk](http://www.virk.dk), ligesom du plejer, typisk med NEM-ID, hvor der findes et link til klageportalen.

Klagen bliver sendt til Faxe Kommune af Klageportalen og klagen er formelt indgivet, når den er tilgængelig for myndigheden i Klageportalen.

Miljø- og Fødevareklagenævnet skal som udgangspunkt afvise en klage, der kommer uden om Klageportalen, hvis der ikke er særlige grunde til det. Hvis du ønsker at blive fritaget for at bruge Klageportalen, skal du sende en begrundet anmodning til den myndighed, der har truffet afgørelse i sagen. Myndigheden videresender herefter anmodningen til Miljø- og Fødevareklagenævnet, som træffer afgørelse om, hvorvidt din anmodning kan imødekommes.

Det er en betingelse for klagenævnets behandling af en klage, at der indbetales et gebyr til klagenævnet. Miljø- og Fødevareklagenævnets behandling af klager over afgørelser koster et gebyr på 900 kr. for privatpersoner, mens virksomheder og organisationer skal betale et gebyr på 1.800 kr. Du betaler gebyret med betalingskort i Klageportalen. Gebyret tilbagebetales, hvis du får helt eller delvist medhold i klagen.

Ansøger vil blive underrettet, såfremt der inden klagefristens udløb, indgives klage fra anden side.

Faxe Kommune skal desuden gøre ansøger opmærksom på, at virksomheden har ret til aktindsigt. Tidspunkt for eventuelt gennemsyn af sagen kan aftales telefonisk med sagsbehandleren.

Denne afgørelse kan endvidere indbringes for domstolene, jf. husdyrbruglovens § 90. En eventuel sag skal være anlagt inden 6 måneder efter offentliggørelsen. Er afgørelsen påklaget, forlænges fristen til 6 måneder efter Miljø- og Fødevareklagenævnets afgørelse af sagen.

## 2.2 *Udtalelse fra andre myndigheder*

Det ansøgte er beliggende mere end 1.000 m fra terrestrisk natur i nabokommune. Det vurderes derfor ikke relevant at sende udkast til godkendelse i høring i nabokommune.

## 2.3 *Høring*

### **Forannoncering**

Ansøgningsmaterialet blev sendt i for-offentlighed på kommunens hjemmeside [www.faxekommune.dk](http://www.faxekommune.dk) den 27. januar 2020. Der indkom **ingen** bemærkninger til ansøgningsmaterialet i for-offentlighedsperioden.

### **Øvrig høring**

I forbindelse med sagsbehandlingen har udkast til miljøgodkendelse været i nabohøring. Relevante naboer samt beboelser indenfor konsekvensradius for lugtgener får meddelelse om udkastet tilsendt. Desuden høres ejeren af ejendommen, dennes konsulent og evt. andre parter.

Udkastet til afgørelse om miljøgodkendelse blev sendt i høring den **xx. Yy til den xx. yy 2020**, hos alle, der er høringsberettigede i sagen - med 30 dages frist til at indsende eventuelle kommentarer.

**Der indkom x høringssvar fra samlet xx adressater, høringssvaret gav anledning til x ændringer/gav ikke anledning til ændringer i forhold til udkastet sendt i høring. På bilag 7 kan en kort opsummering af de enkelte dele i høringssvare(t)/ene samt kommunens kommentarer læses.**

Udkast til afgørelse blev sendt til nedenstående:

- Ansøger: I/S Højlandsgården, Høsten Teglværksvej 32, 4690 Haslev.
- Ansøgers konsulent: Miljø- og arbejdsmiljøkonsulent Heidi Ledskov, mail: [hsl@vkst.dk](mailto:hsl@vkst.dk) mobil nr. 51 48 90 81, VKST I/S, CVR-nr.: 35448020, Adresse: Fulbyvej 15, 4180 Sorø.
- Alle naboer (ejere og lejere) med matrikel op til husdyrbruget eller inden for en beregnet konsekvensradius for lugt på 329 m.

## 2.4 *Offentliggørelse af afgørelsen*

Faxe Kommune meddeler den **x (dato) miljøgodkendelse.**

Miljøgodkendelsen er annonceret **den x (dato) på:** [www.faxekommune.dk](http://www.faxekommune.dk) under aktuelt - afgørelser og [www.dma.mst.dk](http://www.dma.mst.dk) samt i lokalavisen Haslev-Faxe Posten.

Kopi af afgørelsen inkl. bilag er sendt til følgende:

- Ansøgers konsulent, Heidi Ledskov, [hsl@vkst.dk](mailto:hsl@vkst.dk)
- Naturstyrelsen, [nst@nst.dk](mailto:nst@nst.dk)
- Sundhedsstyrelsen, Embedslægerne Sjælland, [sjl@sst.dk](mailto:sjl@sst.dk)
- Ferskvandsfiskeriforeningen for Danmark, [nb@ferskvandsfiskeriforeningen.dk](mailto:nb@ferskvandsfiskeriforeningen.dk)
- Danmarks fiskeriforening, [mail@dkfisk.dk](mailto:mail@dkfisk.dk)
- Danmarks Sportsfiskerforbund, [lbt@sportsfiskerforbundet.dk](mailto:lbt@sportsfiskerforbundet.dk)
- Danmarks Naturfredningsforening, [dnfaxe-sager@dn.dk](mailto:dnfaxe-sager@dn.dk)
- Danmarks Naturfredningsforening, faxe-afdelingen, [faxe@dn.dk](mailto:faxe@dn.dk)
- Dansk Ornitologisk forening, [natur@dof.dk](mailto:natur@dof.dk) og [faxe@dof.dk](mailto:faxe@dof.dk)
- Det Økologiske Råd, [husdyr@ecocouncil.dk](mailto:husdyr@ecocouncil.dk)

### 3 Vilkår for miljøgodkendelse

Godkendelsen gives under forudsætning af, at produktionen opfylder følgende vilkår:

#### 3.1 *Generelle vilkår*

1. Godkendelsen omfatter de landbrugsmæssige aktiviteter med husdyrproduktion, der er knyttet til bygningerne på ejendommen Høsten Teglgårdsvej 32, 4690 Haslev.
2. Det er den ansvarlige for driften af anlægget, der er ansvarlig for at overholde godkendelsen med vilkår. Eventuelle ændringer i ejerforhold og/eller hvem der er ansvarlig for husdyrbrugets drift skal meddeles til Faxe Kommune.
3. Der skal til enhver tid forefindes et eksemplar af denne miljøgodkendelse på ejendommen. Den ansvarlige for driften og de øvrige ansatte skal være bekendt med godkendelsens vilkår.

#### 3.2 *Vilkår vedrørende anlægget*

##### Placering af nye bygninger

4. Der kan etableres en ny løbegård med befæstet bund på 356 m<sup>2</sup> med opstilling af kalvehytter. Pladsen skal placeres som vist på bilag 3.
5. Der skal være afløb til opsamlingsbeholder fra løbegården.
6. Kalvehytterne må være op til 1,7 m høje.
7. Der kan etableres en ny møddingsplads på 150 m<sup>2</sup> ved siden af løbegården. Møddingspladsen skal have afløb til forbeholder eller gyllebeholder.
8. Der kan etableres teltoverdækning på den eksisterende gyllebeholder. Ammoniakreduktionen er ikke nødvendig for at opfylde kravene i husdyrlovgivningen og sættes derfor til 0%.
9. Der kan opsættes en udendørs mælketank på ca. 3 m højde umiddelbart ud for staldbygningerne, se Bilag 1.

##### Landskabelige hensyn

10. Der skal plantes et læhegn udenom stalden og gyllebeholderen mod nord og øst på ejendommens matrikel 5f. Læhegnet skal bestå af træer og buske.
11. Beplantningen skal vedligeholdes, hvilket betyder, at der skal genplantes, hvis planterne går ud eller fjernes i forbindelse med etablering af teltoverdækning, og at der skal renholdes for ukrudt omkring planterne specielt de første år, så træernes vækst ikke hæmmes.

##### Produktionsarealets størrelse

12. Husdyrbrugets produktionsareal, staem og teknologi samt dyrearter og dyretyper skal være i overensstemmelse med oversigten nedenfor.

Stalde og produktioner						
Staldnavn	Staldstørrelse (m <sup>2</sup> )	Ventilation	Kildehøjde	Produktion	Antal måneder udegående	Produktionsareal (m <sup>2</sup> )
Ansøgt drift						
Kostald	1902	Naturlig ventilation	3 m	(#201768) Malkekøer, kvier og stude. Sengestald med fast gulv	0	1605
Gl. kalvestald	352	Naturlig ventilation	3 m	(#201773) Kalve, (under 6 mdr.). Dybstrøelse	0	231
Kalve og kvier syd	356	Naturlig ventilation	3 m	(#213517) Flexgruppe: Alle kvæg; Dybstrøelse	0	75
				(#213516) Kalve, (under 6 mdr.). Dybstrøelse	0	45
Læskure og løbegård	356	Naturlig ventilation	3 m	(#213522) Flexgruppe: Alle kvæg; Dybstrøelse	0	356
Sum						2312

13. Den ansøgte flexgruppe er defineret således:

Dyretype og staldsystemer som indgår i flexgruppen
Alle kvæg; Dybstrøelse
Malkekøer, kvier og stude. Dybstrøelse
Ammekøer, slagtekalve (over 6 mdr.). Dybstrøelse
Kalve, (under 6 mdr.). Dybstrøelse

### Lagerarelets overfladestørrelse

14. Husdyrbrugets husdyrgødningslagre skal overholde følgende maksimale overfladeareal:

Opbevaringslagre					
Navn	Lagertype	Yderligere oplysninger	Bedste tilgængelige opbevaringsteknik	Dimension	Areal (m <sup>2</sup> )
Ansøgt drift					
Gyllebeholder	Flydende				649
Møddingsplads	Fast				216
Ekstra mødding (plansilo)	Fast				172
Mødding ved kalvestald	Fast				150

### Gødningshåndtering og -opbevaring

- Påfyldning af gyllevogne o.l. skal foregå under opsyn og på en plads med afløb til opsamlingsbeholder for flydende husdyrgødning eller med gyllevogne, som har påmonteret pumpe og returløb, således at spild af flydende husdyrgødning undgås.
- Der skal til stadighed opretholdes en god staldhygiejne, herunder sikres, at gangarealer og områderne ved porte holdes rene. Det skal yderligere sikres, at båse og foderarealernes bund holdes tørre, at dyrene er rene, at støv- og smudsbelægning i stalden fjernes, og at fodringsanlægget holdes rent.
- Der skal jævnligt gøres rent i staldene, dvs. i det mindste når hvert afsnit tømmes for dyr.
- Såfremt tilsynsmyndigheden vurderer, at bedriften giver anledning til væsentlige lugtgener, kan kommunen meddele påbud om, at virksomheden for egen regning skal udarbejde og gennemføre et projekt med foranstaltninger, som minimerer generne. Der kan maksimalt stilles krav om reel lugtmåling en gang årligt på ansøgers regning.

### Støv

- Såfremt tilsynsmyndigheden vurderer, at bedriften giver anledning til væsentlige støvgener, kan kommunen meddele påbud om, at der for ansøgers regning skal udarbejdes og gennemføres et projekt med foranstaltninger, som minimerer generne for omkringboende.

## Støj

20. Den eksterne støjbelastning fra husdyrbruget på ejendommens bygningsparcel må i intet punkt – målt på nærmeste naboejendom med tilhørende udendørs arealer i tilknytning til boligen – overstige nedenstående værdier. De angivne værdier for støjbelastningen er de ækvivalente, korrigerede lydniveauer i dB(A):

			referencetid
Mandag-fredag	kl. 07.00 - 18.00	55 dB(A)	8 timer
Lørdag	kl. 07.00 - 14.00		7 timer
Mandag-fredag	kl. 18.00 - 22.00	45 dB(A)	1 time
Lørdag	kl. 14.00 - 22.00		4 timer – 1 time
Søn- og helligdage	kl. 07.00 - 22.00		8 timer – 1 time
Mandag-fredag	kl. 22.00 - 07.00	40 dB(A)	½ time
Lørdag	kl. 22.00 - 07.00		
Søn- og helligdage	kl. 22.00 - 07.00		

Støjens maksimalværdi må om natten ikke overstige ovenstående grænseværdier med mere end 15 dB(A) ved alle beboelser. Referencetiden er det mest støjbelastede tidsrum i perioden.

Støjvilkårene for landbrugsdrift omfatter al støj fra virksomheden, dvs. også støj fra andet end faste, tekniske installationer, men kun støjen fra landbrugsdriften på ejendommens bygningsparcel, dvs. ikke støj fra f.eks. markdriften.

21. Såfremt tilsynsmyndigheden vurderer, at bedriften giver anledning til væsentlige støjgener, kan kommunen bestemme, at virksomheden skal dokumentere, at grænseværdierne for støj er overholdt, dog højst 1 gang årligt. Dokumentationen skal sendes til tilsynsmyndigheden sammen med oplysninger om driftsforholdene under målingen/beregningen. Målingerne/beregningerne skal udføres og rapporteres som ”Miljømåling – ekstern støj” af en enhed, som er optaget på Miljøstyrelsens liste over godkendte laboratorier. Virksomhedens støj skal dokumenteres ved måling eller efter gældende vejledninger fra Miljøstyrelsen, pt. nr. 6/1984 om Måling af ekstern støj og nr. 5/1993 om Beregning af ekstern støj fra virksomheder.

## Transport

22. Transporter med husdyrgødning ved udkørsel til offentlig vej skal foregå i lastbil eller i renholdt gyllevogn med udstyr, der forhindrer spild fra åbninger, slanger mv. Eventuelt spild af husdyrgødning skal straks opsamles.

## Lys

23. Udendørsbelysningen skal afskærmes, således at lyset er til mindst mulig gene for naboer.
24. Driften må ikke medføre væsentlige lysgener for omboende. Såfremt tilsynsmyndigheden vurderer, at bedriften giver anledning til lysgener, skal bedriften lade udarbejde en handlingsplan og derefter gennemføre denne. Handlingsplanen skal godkendes af tilsynsmyndigheden.

## Skadedyr

25. Opbevaring af foder skal ske på sådan en måde, at der ikke opstår risiko for tilhold af skadedyr (rotter mv.).

26. Staldareal og det øvrige anlæg skal holdes rengjort og ryddeligt, således der ikke er unødigt opformering af fluer og skadedyr.
27. Der skal overalt på ejendommen udføres effektiv flue- og skadedyrsbekæmpelse i overensstemmelse med de nyeste retningslinjer fra Institut for Agroøkologi. Retningslinjerne kan ses her: <http://agro.au.dk/myndighedsraadgivning/>
28. Såfremt der efter kommunens vurdering opstår gener for omgivelserne ved opformering af fluer og skadedyr, kan kommunen meddele påbud om, at der skal udarbejdes og gennemføres et projekt med flue- og skadedyrsbekæmpelse i overensstemmelse med de nyeste retningslinjer fra Institut for Agroøkologi.

### **Olietank**

29. Tanke til opbevaring af olie/diesel skal være placeret på fast og tæt bund, således at spild kan opsamles, og der ikke er mulighed for afløb til jord, overfladevand eller grundvand. Tanke skal være sikret mod påkørsel.

### **Affald og kemikalier**

30. Husdyrbrugets olie- og kemikalieaffald skal opbevares i tæt emballage, beregnet til formålet og være tydeligt mærket med angivelse af indhold. Oplaget må ikke medføre forurening eller risiko for forurening af omgivelserne, ved afløb til kloak, jord, overfladevand eller grundvand. Oplaget skal som minimum være overdækket med et halvtag, og stå på støbt bund. Pladsen skal indrettes med fald, fordybning eller opkant så en mængde, mindst svarende til indholdet af den største beholder, tilbageholdes ved spild eller lækage. Eventuelt spild skal straks opsamles af velegnet absorptionsmateriale.
31. På ejendommen skal der forefindes dokumentation for bortskaffelse af farligt affald som spildolie, kemikalierester m.v. til rette modtager, jf. kommunens affaldsregulativ.

### **Spildevand**

32. Drikkevandssystemet skal drives og vedligeholdes, således at unødigt spild undgås i videst muligt omfang.
33. Al vask af maskiner, redskaber, foderanlæg m.v. skal foregå på en støbt, fast plads, hvor bortledning af spildevandet sker til en opsamlingsbeholder.
34. Eventuelle afløbsbrønde, tagnedløbsbrønde og lignende, der ligger indenfor 15 m fra gyllebeholdere og pumpebrønde, skal sikres, så der ikke ved eventuelle uheld kan afledes gylle til drænsystemet.

## **3.3 *Vilkår vedrørende tilsyn, egenkontrol***

35. Ved tilsyn skal kommunen have adgang til relevant dokumentation i form af
  - opgørelse af eventuelle ændringer i placeringen af produktionsarealet
36. Der skal forefindes en opdateret beredskabsplan på husdyrbruget, som fortæller, hvornår og hvordan der skal reageres ved uheld, der kan medføre konsekvenser for det eksterne miljø. Planen skal være tilgængelig og synlig for ejendommens ansatte og andre, der arbejder på bedriften. Beredskabsplanen skal revideres en gang årligt og påføres dato for revision.

### 3.4 *Ophør*

37. Ved produktionsophør på ejendommen skal alle foder- og hjælpemiddelrester fjernes og gyllebeholdere tømmes og rengøres. Beholdere til opbevaring af husdyrgødning, som er omfattet af kravet om beholderkontrol, skal gøres uanvendelige til opbevaring af gylle m.v., hvis de afmeldes beholderkontrol.

#### **Vær desuden opmærksom på følgende øvrig gældende og generel lovgivning:**

Alt affald skal opbevares og bortskaffes i henhold til Faxe Kommunes Regulativ for erhvervsaffald. Levering af affald til rette modtager (i henhold til regulativet) skal dokumenteres over for kommunen.

Udover de opsatte vilkår skal produktionen til enhver tid leve op til gældende regler, love og bekendtgørelser – også selvom disse eventuelt måtte blive skærpede i forhold til denne godkendelse.

Hvis gyllebeholderen afmeldes den lovpligtige beholderkontrol, skal den gøres uanvendelig til opbevaring af gylle m.m.

Der skal gøres rent på de arealer, hvor der er dyr midlertidigt, og som ikke er indregnet som produktionsarealer, som beskrevet i husdyrgodkendelsesbekendtgørelsens § 38.

## 4 Miljøgodkendelsens forudsætninger - miljøteknisk beskrivelse og Faxe Kommunes vurderinger

Den miljøtekniske beskrivelse danner grundlag for de vilkår, som meddeles i miljøgodkendelsen. Den efterfølgende vurdering fra Faxe Kommune skal belyse konsekvenserne af driften på ejendommen, og om de virkemidler til forebyggelse og begrænsning af forurening, som fremgår af ansøgningen, er tilstrækkelige.

### 4.1 Baggrund

#### 4.1.1 Sagsforløb

##### Ansøgers beskrivelse

I/S Højlandsgården har den 3. oktober 2019 via sin konsulent indsendt en ansøgning om miljøgodkendelse af ejendommen Høsten Teglværksvej 32. Ansøgningen har skema nr. 213303 version 6.

Der er i 2005 givet tilladelse til udvidelse af malkekvægsbesætningen på baggrund af en VVM-screening, og i 2015 er der meddelt tilladelse til skift i dyretype. Det tilladte dyrehold har derved hidtil været 143 malkekøer, 80 kvier og 72 tyrekalve.

I/S Højlandsgården ønsker at optimere driften i de eksisterende stalde samt etablere en løbegård med læskure til goldkøer og kalve og møddingsplads ved siden af. Desuden påtænkes teltoverdækning på den eksisterende gyllebeholder. Med den nye godkendelsesbekendtgørelse, der trådte i kraft 1. august 2017, skal ejendommens produktion fremadrettet alene vurderes efter størrelsen af produktionsarealet og ikke antallet af dyr.

Denne afgørelse er en samlet miljøgodkendelse til hele ejendommen beliggende på Høsten Teglværksvej 32 og erstatter hidtil gældende anmeldeafgørelse om skift i dyretype fra 4. juni 2015.

Ansøger ønsker godkendelse til:

- **2.312 m<sup>2</sup> produktionsareal stald**
- **1.187 m<sup>2</sup> overfladeareal husdyrgødningslager**

Faxe Kommunen meddeler godkendelse til de ansøgte stald- og opbevaringsanlæg. Dyreholdet i de enkelte staldafsnit kan fordeles på dette areal under hensyn til pladskrav mv. i velfærdsreglerne. Det maksimale antal dyr i produktionsarealet er dermed fremover reguleret af de til enhver tid gældende dyrevelfærdsregler.

#### 4.1.2 Anlæggets ejer- og driftsforhold

##### Ansøgers beskrivelse

Ejendommen Høsten Teglværksvej 32, 4690 Haslev, ejes af I/S Højlandsgården ved Robert Bigum Hansen. Produktionen drives under CVR-nummer 30251369 og CHR nr. 15069.

##### Kommunens vurdering

Denne miljøgodkendelse omfatter udelukkende anlægget på adressen Høsten Teglværksvej 32, 4690 Haslev.



Kommunen stiller vilkår om, at det er den ansvarlige for driften af anlægget, der er ansvarlig for at overholde godkendelsen med vilkår. Robert Hansen er ansvarlig for driften på ansøgningstidspunktet.

Såfremt drifts- eller ejerforhold ændres, er der stillet vilkår om, at dette meddeles Faxe Kommune. Efterfølgende vil kommunen vurdere, om det kan give anledning til at ændre vilkår eller der skal udarbejdes tillæg til miljøgodkendelsen.

Miljøgodkendelsen skal være udnyttet indenfor 6 år jf. reglerne i husdyrbrugloven. Godkendelsen bortfalder, hvis den ikke er udnyttet inden udløbet af denne frist.

Der stilles vilkår om, at alle relevante ansatte skal kende miljøgodkendelsens indhold.

## 4.2 *Husdyrbrugets anlæg*

### Ansøgers beskrivelse

Kostalden er indrettet med sengebåse og fast gulv, og alle øvrige staldafsnit er indrettet med dybstrøelse.

Malkekvægbesætningen ønskes udvidet fra 143 til ca. 180 køer ifm. ændringen. Antallet af kvier vil fremadrettet reduceres.

Eneste fysiske ændring er etablering af en løbegård med læskure samt en møddingsplads, der etableres i umiddelbar tilknytning til kostalden og kviestalden.

Produktionsarealerne ses her:

Staldafsnit	Staldsystem	Ansøgt drift	Nudrift	8-års drift
Kostald	Sengestald med fast gulv	1.605 m <sup>2</sup>	1.605 m <sup>2</sup>	1.605 m <sup>2</sup>
Gl. kalvestald	Dybstrøelse	231 m <sup>2</sup>	231 m <sup>2</sup>	231 m <sup>2</sup>
Kalve og kvier syd	Dybstrøelse	120 m <sup>2</sup>	120 m <sup>2</sup>	120 m <sup>2</sup>
Læskure og løbegård	Dybstrøelse	356 m <sup>2</sup>		
I alt		2.312 m <sup>2</sup>	1.956 m <sup>2</sup>	1.956 m <sup>2</sup>

Tabel 1: Produktionsarealer

Situationsplan for ejendommen fremgår af bilag 2 og bilag 3.

Samtidig etableres teltoverdækning på den eksisterende gyllebeholder; ikke fordi det er nødvendigt at nedsætte ammoniakemissionen, men for en enklere drift.

### 4.2.1 **Husdyrbrugets lokalisering – afstandskrav**

Anlæggets placering i forhold til de generelle afstandskrav fremgår af tabel 2.

Afstandskravene skal opfyldes for den nye løbegård og møddingsplads.

	Krav	Afstand	Beskrivelse
Kirke		Ca. 2 km	Freerslev Kirke
Zonestatus			Landzone
Fredninger		Ca. 2 km	Kirkefredning, sydvest for ejendom
Ikke almen vandindvinding	25 m	480 m	DGU 217.430 mod syd

Almen vandforsyningsboring	50 m	> 50 m	
Beboelse på egen ejendom	15 m	400 m	
Vandløb rørlagt, dræn, Vandhul 100 m <sup>2</sup>	15 m	1030 m 348 m	Freerslev Å mod syd Vandhul mod syd
Offentlig vej – privat fællesvej	15 m	50 m	Høsten Teglværksvej
Naboskel	30 m	147 m	Matrikel 8a mod nordvest
Nabobeboelse	50 m	340 m	H. Teglværksvej 43
Lokalplan i landzone, for boliger	50 m	1600 m	I Dalby sydøst, LP 1100-51
Nuværende eller fremtidig planlagt byzone eller sommerhusområde	50 m	1200 m	Dalby mod sydøst
Levnedsmiddelvirksomhed	25 m	>25 m	

Tabel 2: Generelle afstandskrav - jf. §§ 6 og 8 i husdyrgodkendelsesloven - samt konkrete afstande fra de ændrede husdyrproduktionsanlæg.

### **Kommunens vurdering**

Alle afstandskravene overholdes:

- Lov om husdyrbrug og anvendelse af gødning m.v. § 6: Forbudszone til naboer og byzone.
- Lov om husdyrbrug og anvendelse af gødning m.v. § 7: Afstande til beskyttede naturtyper.
- Lov om husdyrbrug og anvendelse af gødning m.v. § 8: Afstande til bl.a. vandløb, søer, naboskel og vej.

Opstilling af mæketank skal ikke overholde disse afstandskrav.

### **4.2.2 Husdyrbrugets landskabelige placering og planmæssige forhold**

Husdyrbruget er beliggende i Faxe Kommune ca. 4 km øst for Haslev, og det primære anlæg (kostald og gyllebeholder, bilag 3) er beliggende i åbent landbrugsområde med god afstand til naboer. Det sekundære anlæg (gl. kalvestald og møddingsplads, bilag 2) ligger i den sydlige ende af landsbyen Høsten.

Det nye byggeri i denne ansøgning er en løbegård med kalvehytter, som placeres inde i hjørnet mellem den eksisterende kostald og kalvestald ved det primære anlæg. Møddingspladsen placeres i tilknytning til løbegården og kostalden. Alle bygge- og beskyttelseslinjer er overholdt.

Formålet med projektet er at kunne udvide antallet af malkekøer fra 143 til ca. 180, og da antallet af goldkøer og kalve derved stiger, vurderes den nye løbegård at være erhvervsmæssigt nødvendig for ejendommens drift. Det samme gælder møddingspladsen for dybstrøelse. Løbegård og møddingsplads ligger desuden i tilknytning til den eksisterende bygningsmasse.

Ejendommen ligger ikke i et område, der er udpeget som bevaringsværdigt med særlig landskabsværdi i den seneste Kommuneplan (2013). Området er beskrevet som landskabskarakterområde

”Terslev landbrugsland med randmoræne”. Det er et kuperet åbent landbrugslandskab, præget af landbrugets udvikling.

Det var ikke muligt at udvide driften inde i landsbyen Høsten i 2005, uden at genere naboerne, så det blev vurderet, at den nye kostald kunne ligge i det åbne land 340 m syd for de gamle driftsbygninger. Løbegården placeres nu inde i hjørnet ved kostalden. De påtænkte kalvehytter laves i hvid glasfiber og bliver max 1,7 m høje og vil ikke kunne ses fra de omliggende ejendomme eller fra vejen, hvorved de ikke vil skæmme landskabet. Møddingspladsen bliver omkranset af mure på max. 2 m højde, og vil heller ikke skæmme landskabet.

Der stilles vilkår om placering af løbegård og møddingsplads med befæstet bund og afløb fra begge.

Ansøger oplyser, at vilkåret opfyldes ved, at der er etableret afløb til forbeholder fra løbegård i form af 2 gylleriste.

Den udendørs mælketank vurderes at være en ”driftsbygning” på lige fod med en fodersilo i lukket tank og inkluderes derfor i denne miljøgodkendelse. Den miljømæssige påvirkning vurderes at være de landskabelige værdier. Da tanken bliver ca. 3 m høj, dvs. mindre end bygningen umiddelbart ved siden af, vurderes det, at den ikke vil skæmme de landskabelige værdier.

Teltoverdækningen på gyllebeholderen bliver grøn eller grå og vil række 4 m op over kanten ved midterstolpen, dvs. 7-8 m over terræn. Teltet vil blive synligt set fra landsbyen Høsten og fra vejen, men vil dog ikke blive højere end kostalden lige ved siden af. Det vurderes derfor, at teltet vil opfattes som en del af bygningskomplekset og dermed være en del af Terslev landbrugsland, og vil være i overensstemmelse med kommuneplanens bestemmelser.

Det samlede primære anlæg med stalde og gyllebeholder ligger frit åbent i landskabet, og det vurderes, at et læhegn vil varetage de landskabelige værdier, så bygningerne ikke virker dominerende i landskabet, især set fra landsbyen Høsten.

Et læhegn er også en del af ansøgningen om kostald fra 2004, og landzonetilladelsen fra 9. januar 2006 stiller vilkår om et læhegn udenom ejendommen. Ud fra Miljøportalens ortofotos ser det ud til, at der blev etableret et læhegn mod nord og øst i 2017. Af praktiske årsager gentages vilkåret her, dog med præcisering af udstrækningen til nord for stalden og øst for gyllebeholderen.

### 4.2.3 Produktionsareal

Produktionens miljøpåvirkning afhænger af staldanlæggets størrelse opgjort som produktionsarealet, dyrearter/typer, anvendte staldsystemer, overfladearealet af husdyrgødningslagre samt anvendte teknologier i stalde og lagere.

Udgangspunktet for vurderingen er det hidtil anvendte produktionsareal til den hidtil tilladte produktion i de eksisterende stalde ud fra oplysningerne om produktionsareal og de hidtil anvendte husdyrgødningslagres overfladeareal. Dette skal oplyses for den nuværende drift samt for den tilladte drift for 8 år siden, såfremt denne adskiller sig fra nuværende drift (nudrift og 8-årsdrift).

Overblik over produktionsarealet fremgår af tabel 1 i afsnit 4.2 og husdyrgødningslagrene af tabel 3 i afsnit 4.2.5. Produktionsarealernes og husdyrgødningslagrenes placering kan ses på bilag 2 og 3. Det

fremgår af tabel 1, at ejendommens produktionsareal udvides med løbegården til kalve og goldkøer i forhold til nudrift og 8-års drift. Nudrift og 8-års drift er ens, da der ikke er ændret på tilladelsen siden for 8 år siden i 2011.

Bilag 4 og bilag 5 viser, hvordan produktionsarealerne fordeler sig inde i staldene.

Der er stillet vilkår om produktionsarealer, dyretyper og gødningstyper. Der er herunder ansøgt om flexgruppe i kalvestald syd og i løbegården, således at der kan være både køer, kvier, kalve og slagtekalve. Beregningssystemet beregner derved lugt og ammoniak ud fra worst case.

#### **4.2.4 Ammoniak- og lugtreducerende teknologier**

##### **Ansøgers beskrivelse**

###### **BAT staldteknologi**

Staldene er indrettet med sengebåse og fast gulv eller med dybstrøelse.

Dyrene fodres efter deres behov. Dette giver en målrettet fodringsstrategi til de enkelte grupper. Når det enkelte dyr bliver fodret efter dets behov, giver det en mindre udskillelse af N og P i gødningen. Dette sammenholdt med god management og en god hygiejne i staldene, vil kunne begrænse lugt og ammoniak.

###### **BAT foder**

Der er meget fokus på fodring, idet fodringen er essentiel for dyrenes trivsel og mælkeydelse.

- Foderplaner udarbejdes i samarbejde med foderkonsulent, og det sikres, at der anvendes den for ejendommen bedste viden inden for kvægfodring.
- Mindst 1 gang årligt gennemgås foderplaner for optimeringer, fejl, mm. Herefter justeres foderplanerne løbende.
- Foderet indeholder et fosfor- og råproteinindhold inden for de vejledende niveauer.

###### **BAT emissionskrav for ammoniak**

Da BAT-kravet er overholdt med de eksisterende staldsystemer, er der ikke behov for at undersøge andre tiltag for at reducere ammoniakfordampningen. Der er heller ikke muligheder for at installere miljøteknologi i stalde med dybstrøelse.

##### **Kommunens vurdering**

Anlæggenes miljøpåvirkning med ammoniak og lugt afhænger af produktionsarealets og gødningsopbevaringsarealets størrelse samt dyresammensætning og de anvendte staldsystemer samt den anvendte teknologi.

Kommunen stiller derfor vilkår til disse forhold for at sikre, at miljøpåvirkningerne fra ejendommen fastholdes på det niveau, der fremgår af ansøgningen.

Ammoniakkravet, både i forhold til BAT og til naturdepositionen, kan overholdes ved de anvendte staldsystemer og kræver ikke yderligere virkemidler. Selvom teltoverdækningen vil medføre en ammoniakreduktion på 50 % fra gyllebeholderen, er denne derfor ikke medtaget i ansøgningen, og reduktionen indgår ikke i beregningerne. Teltet er medtaget i ansøgningen, fordi det medfører en vis landskabelig påvirkning.

#### 4.2.5 Gødningsproduktion og –håndtering

##### Ansøgers beskrivelse

På ejendommen er der en gyllebeholder samt en møddingsplads til dybstrøelse og fast husdyrgødning.

<i>Gyllebeholder</i>	<i>Opførelses år</i>	<i>Kapacitet (m<sup>3</sup>)</i>	<i>Overfladeareal (m<sup>2</sup>)</i>	<i>NH<sub>3</sub>-effekt</i>
<i>Gyllebeholder</i>		3.000	649	-
<i>Gyllekanaler og forbeholder</i>		600		-
<i>Møddingsplads Uden randbelæg</i>		210	216	-
<i>Møddingsplads ekstra</i>		250	172	
<i>Mødding ved kalvestald</i>		225	150	

Tabel 3: Gødningsopbevaringsanlæg

Møddingsplads er afgrænset af mur på én side og af randbelægning med fald på de tre andre sider.

Møddingsplads ekstra er en plansilo med afløb til opsamlingsbeholder, der inddrages som møddingsplads efter behov.



Møddingsplads



Møddingsplads ekstra

Der produceres på ansøgningstidspunktet følgende husdyrgødning på ejendommen:

**Gylle:** 150 køer i sengebåsestald med fast gulv: 150 x 30,83 t/år = 4.625 t/år

25 kvier i sengebåsestald med fast gulv:  $25 \times 6,44 \text{ t/år} = 161 \text{ t/år}$ .

Gylle i alt: 4.786 t/år

Der er opbevaringskapacitet til 9 mdr. i gyllebeholder plus kanaler på ejendommen.

**Dybstrøelse:** 30 køer i dybstrøelse:  $30 \times 15,98 \text{ t/år} = 479 \text{ t/år}$

50 kvier i dybstrøelse:  $50 \times 5,52 \text{ t/år} = 276 \text{ t/år}$

45 kviekalve (0-6 mdr.):  $45 \times 1,89 \text{ t/år} = 85 \text{ t/år}$

Tyrekalve (0-6 mdr.):  $90 \times 0,98 \text{ t/år} = 88 \text{ t/år}$

Dybstrøelse i alt:  $928 \text{ t/år} = (1,7 \text{ m}^3/\text{t} \times 928 \text{ t/år}) = 1.578 \text{ m}^3/\text{år}$

I praksis vil mængden af dybstrøelse være mindre, da køer, kvier og kalve er udegående en del af året. Dybstrøelsen køres enten på møddingspladsen, i markstak eller køres direkte ud om efteråret og pløjes ned. Dybstrøelseskummer i stalde udmuges ca. hvert halve år.

### **Kommunens vurdering**

Ifølge § 11 i husdyrgødningsbekendtgørelsen vil en opbevaringskapacitet svarende til mindst 7 måneders produktion normalt være tilstrækkelig til, at udbringningen og gødningsanvendelsen kan ske i overensstemmelse med de generelle miljøregler. Der forefindes 9 måneders opbevaringskapacitet på ejendommen for gylle, og 3½ måned for dybstrøelse. Dybstrøelse kan dog udbringes direkte eller lægges i markstak, når det er komposteret, hvorved det vurderes, at kapaciteten er tilstrækkelig.

Gødningsproduktionen er relateret til antal dyr og ikke til  $\text{m}^2$  produktionsareal. Denne § 16 miljøgodkendelse stiller ikke krav om dyrenes maksimale antal, og ejendommens opbevaringskapacitet beregnet i måneder kan derfor variere år for år. Kommunen vil kontrollere dette i forbindelse med tilsyn.

For at minimere risikoen for spild og uheld stiller kommunen vilkår om, at håndtering af gylle skal foregå under opsyn. Kommunen vurderer, at opbevaring af husdyrbrugets husdyrgødning vil ske på en måde, som er i overensstemmelse med de generelle miljøregler.

## **4.2.6 Ammoniakemission, naturvurdering og Bilag IV-arter**

Plantefund i terrestriske naturområder kan være følsomme overfor luftbåren ammoniak. Ammoniak kan medføre eutrofiering, som kan forringe områdernes naturmæssige værdi. I forbindelse med en husdyrproduktion vil der normalt ske en fordampning af ammoniak fra stald og lager. En stor del af den fordampede ammoniak falder i kort afstand fra kilden og kan derfor forringe kvaliteten af nærliggende naturområder. Dermed kan der være risiko for negativ påvirkning af væsentlige naturværdier.

I miljøgodkendelsesordningen er der som udgangspunkt taget det nødvendige hensyn til naturområder i kraft af krav til den maksimalt tilladte totaldeposition eller merdeposition med ammoniak til forskellige ammoniakfølsomme naturtyper. Ammoniakemissionen skal overholde beskyttelsesniveauet i husdyrgødningsbekendtgørelsen.

Der er i ansøgningssystemet foretaget en konkret ammoniakdepositionsregning på de aktuelle ammoniakfølsomme naturområder.

I det følgende har kommunen foretaget en vurdering af, om naturområderne i nærheden af staldanlæg og opbevaringslagre i det aktuelle projekt, kan blive påvirket væsentligt som følge af øget kvælstoffordampning.

Samtlige merbelastninger er beregnet ud fra 8-årsdrift som er lig nudriften.

**Kategori 1-natur (ammoniakfølsomme habitatnaturtyper inden for Natura 2000-områder):**

Denne kategori omfatter de nærmere bestemte ammoniakfølsomme naturtyper beliggende indenfor internationale naturbeskyttelsesområder.

For kategori 1-natur gælder, at den totale ammoniaktilførsel på naturområdet ikke må overskride følgende beskyttelsesniveau:

Max. totaldeposition afhængig af antal husdyrbrug i nærheden (Opgøres ud fra kumulationsmodel jf. § 26):

- 0,2 kg N/ha/år ved > 1 husdyrbrug
- 0,4 kg N/ha/år ved 1 husdyrbrug
- 0,7 kg N/ha ved 0 husdyrbrug

Den nærmeste kategori 1-natur er en kvælstoffølsom habitatnaturtype, skovbevokset tørvemose type 9998, som er beliggende i Natura 2000-området Suså, Tylstrup-Bavelse Sø, Slagmosen, Holmegårds Mose og Porsmose, i en afstand på ca. 12 km vest for anlægget. Totaldepositionen hertil er beregnet til 0,0 kg N/ha/år. Det er på denne baggrund ikke relevant at undersøge påvirkning til kategori 1-natur yderligere.

Det nærmeste Natura 2000 område Søer ved Bregentved og Gisselfeldt ligger 3,5 km mod syd, men det indeholder ikke ammoniakfølsomme naturtyper.

**Kommunens vurdering**

Den beregnede totaldeposition fra anlægget til kategori 1-naturområdet ligger under Husdyrgodkendelsesbekendtgørelsens laveste beskyttelsesniveau. Kommunen vurderer derfor, at det ansøgte ikke indebærer nogen risiko for en væsentlig negativ påvirkning af habitatområdet eller dets udpegningsgrundlag.

**Kategori 2-natur (habitatnaturtyper uden for Natura 2000-områder):**

Denne kategori omfatter nærmere bestemte ammoniakfølsomme naturtyper, der er beliggende uden for internationale naturbeskyttelsesområder. Der stilles i loven et krav om en maksimal totaldeposition på 1,0 kg N/ha/år til disse naturområder. Kategori 2-natur omfatter højmoser, lobeliesøer samt heder og overdrev større end hhv. 10 og 2,5 ha, der er beliggende udenfor Natura 2000-områder og som er omfattet af naturbeskyttelseslovens § 3.

Den nærmeste kategori 2-natur er beliggende ca. 5,5 km nord for anlægget, og totaldepositionen hertil er beregnet til 0,0 kg N/ha/år. Det er på denne baggrund ikke relevant at undersøge påvirkning til kategori 2-natur yderligere.

**Kommunens vurdering**

Den beregnede totaldeposition fra anlægget til kategori 2-naturområder ligger under Husdyrgodkendelsesbekendtgørelsens beskyttelsesniveau. Kommunen vurderer derfor, at det ansøgte ikke indebærer nogen risiko for en væsentlig negativ påvirkning af naturområdet.

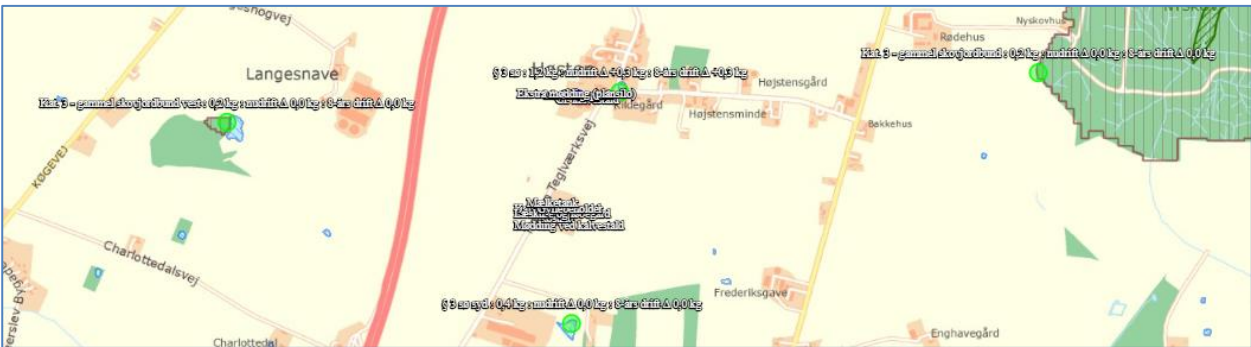
**Kategori 3-natur (§ 3 heder, moser og overdrev og ammoniakfølsomme skove):**

Kategori 3 omfatter ammoniakfølsomme naturtyper udenfor Natura 2000-områder, som ikke er omfattet af kategori 1 og 2. Det drejer sig om heder, moser og overdrev, som er beskyttet efter naturbeskyttelseslovens § 3, samt ammoniakfølsomme skove. Kommunen skal vurdere, om det ansøgte kan føre til tilstandsændringer i naturområderne. Kommunen kan stille krav om en maks. merdeposition. Kravet må dog ikke være under 1,0 kg N/ha pr. år.

Skov defineres som arealer, der er større end ½ ha og mere end 20 meter brede, og som er bevokset med træer, der danner eller inden for et rimeligt tidsrum vil danne en sluttet skov af højstammede træer, jf. skovlovens definition af skov.

En skov betegnes som ammoniakfølsom, når:

- 1) der har været skov på arealet i lang tid (i størrelsesorden mere end ca. 200 år), så der er tale om gammel »skovjordbund«,
- 2) skoven er groet frem af sig selv på et naturareal, fx tidligere hede, mose eller overdrev, så jordbunden ikke har været dyrket mark inden for en periode svarende til perioden for gammel »skovjordbund« (dvs. i størrelsesorden mere end ca. 200 år), eller
- 3) der i skoven er forekomst af naturskovindikerende eller gammelskogsarter, som er medtaget på listen over arter, der er brugt ved prioritering af naturmæssigt særligt værdifulde skove omfattet af § 25 i lov om skove, og arterne har væsentlig, definerende betydning for skovens naturværdi.



Figur 1. Kategori 3-natur og øvrig § 3 søer, nær anlægget på ejendommen  
(Copyright, Kort & Matrikelstyrelsen)

Nærmeste kategori 3-natur er to områder med ammoniakfølsom skov og gammel skovjordbund, som ligger hhv. 1,2 km øst for kostalden og 1,7 km vest for, se Figur 1. Merdepositionen til områderne er på 0,0 kg N/ha/år.

### **Kommunens vurdering**

Den beregnede merdeposition fra anlægget til kategori 3-naturområder ligger under Husdyrgodkendelsesbekendtgørelsens beskyttelsesniveau. Kommunen vurderer derfor, at det ansøgte ikke indebærer nogen risiko for en væsentlig negativ påvirkning af naturområderne.

### **Sårbare arter, herunder Bilag IV-arter og naturområder beskyttet af § 3 i Naturbeskyttelsesloven**

En del naturtyper og en række arter er meget følsomme over for ammoniak. Naturtyper og levesteder, der ligger lige op til eller tæt på anlægget, vil især være under direkte påvirkning. Der må ikke ske negativ påvirkning af § 3-naturområder.

### **Øvrig § 3-natur**



Påvirkningen af tilstanden i § 3-naturområder kan vurderes ved at undersøge, om naturtypernes tålegrænser for kvælstof overskrides som følge af påvirkning af ammoniak fra anlægget. Som udgangspunkt vil merbelastninger på mindre end 1,0 kg N/ha/år på naturområder uden for Natura 2000 områder, der ikke er udpeget som kategori-natur, ikke medføre tilstandsændring. Dette er tilfældet uanset hvilken tilførsel, der samlet set sker til naturområdet.

Merammoniakdepositionen fra husdyrbruget til to nærtliggende § 3-beskyttede søer er beregnet til hhv. 0,3 kg N/ha/år (100 m fra gl. kalvestald) og 0,0 kg N/ha/år (340 m fra kostald).

### **Kommunens vurdering**

På baggrund af, at merdepositionerne er beregnet til under 1,0 kg N/ha/år, vurderes det, at projektet ikke vil medføre en væsentlig tilstandsændring af øvrige § 3 naturområder.

### **Sårbare arter, herunder Bilag IV-arter**

Ved godkendelse af projekter skal kommunen vurdere, om afdampning af ammoniak fra anlægget beskadiger eller ødelægger yngle- eller rasteområder for bilag IV arterne i det naturlige udbredelsesområde.

Projektet kan kun godkendes under forudsætning af, at der ikke sker en beskadigelse eller ødelæggelse herunder gradvis forringelse af yngle- eller rasteområder for Bilag IV-arter jf. Habitatbekendtgørelsens § 11 og Naturbeskyttelseslovens § 29a.

Faxe Kommune er ikke bekendt med forekomster af planter og dyr omfattet af bilag IV i Habitatdirektivet (bilag IV-arter) i umiddelbar nærhed af anlægget. Ifølge naturdata på Miljøportalen er der observeret springfrø og stor vandsalamander omkring ejendommen indenfor en radius af 2,7 km. Merdepositionen af ammoniak på fundstederne er på 0,0 kg N/ha/år.

Det vurderes, at udvidelsen ikke væsentligt vil forringe tilstanden af særlige beskyttede naturtyper såvel i som uden for Natura 2000-områder, og at det på baggrund af den eksisterende viden om dyre- og plantearters udbredelse må vurderes, at udvidelsen ikke væsentligt vil forringe tilstand og levevilkår for disse.

Endvidere vurderer Kommunen, at udvidelsen af husdyrbrugets produktionsareal ikke giver anledning til fastsættelse af specielle retningslinjer for naturbeskyttelse. Udvidelsen vurderes samlet ikke at være i strid med kommuneplanens retningslinjer for naturbeskyttelse.

## **4.2.7 Lugt**

### **Kommunens vurdering**

I ansøgningssystemet er beregnet en teoretisk geneafstand for de 3 genekriterier (beboelsestyper): byzone/sommerhusområde, samlet bebyggelse i landzone/lokalplan for boliger og enkeltbeboelse i landzone. Naboejendomme med landbrugspligt eller ejendomme ejet af ansøger er ikke omfattet af genekriterierne for lugt.

Geneafstanden er den minimumsafstand, der skal være fra et anlæg til en beboelse, uden genekriteriet overskrides.

I tabel 4 ses IT-ansøgningssystemets beregnede geneafstande, samt den faktiske vægtede gennemsnitsafstand for produktionen til de 3 geneområder.

Der er ikke kumulation med andre større husdyrbrug i nærheden af de tre områdetyper.

Lugten fra staldene er i ansøgningen nr. 213303 beregnet til:

Områdetype	Mindste geneafstand	Faktisk vægtet afstand
Enkelt-bolig uden landbrugspligt Høsten Teglværksvej 43	85 meter	384 meter
Samlet bebyggelse ved Høstenvej 26	181 meter	467 meter
Byzone Dalby	268 meter	1297 meter

Tabel 4: Beregnede og faktiske geneafstande til beboelser

Som det fremgår af ovenstående skema, overholdes lugtgeneafstanden til alle tre områdetyper.

For alle husdyrbrug gælder, at lugtemissionen kan begrænses ved at opretholde en god staldhygiejne, og at produktionsforhold og arbejdsgange skal tilrettelægges således, at dannelse af lugtende stoffer minimeres. På baggrund heraf stiller Faxe Kommune vilkår vedrørende rengøring af staldanlæg og ejendommen generelt med henblik på at sikre, at lugtgener begrænses mest muligt.

Hvis der efter kommunens vurdering opstår lugtgener, som vurderes at være væsentligt større end det, der kan forventes ifølge grundlaget for miljøvurderingen, stilles der vilkår om, at kommunen kan meddele påbud om, at virksomheden for egen regning skal udarbejde og gennemføre et projekt med foranstaltninger, som minimerer generne.

#### 4.2.8 Støv

##### Ansøgers beskrivelse

Problemer med støv kan hovedsageligt opstå ved håndtering af wrap og halm. Håndteringen foregår dog med stor afstand til naboer, og strøelse med halm foregår inde i stalden.

##### Kommunens vurdering

Det er kommunens vurdering, at de potentielt støvende aktiviteter fra produktionsanlægget ikke vil give nogen gener for omkringboende til bedriften.

Der stilles vilkår om, at hvis der opstår væsentlige støvgener for de omkringboende, som vurderes at være større end det, der kan forventes ifølge grundlaget for miljøvurderingen, kan kommunen meddele påbud om, at der skal udarbejdes og gennemføres et projekt med foranstaltninger, som minimerer generne.

## 4.2.9 Støjkilder og rystelser

### Ansøgers beskrivelse

Støj fra staldanlægget vil kunne forekomme fra den daglige pasning af dyrene samt interne og eksterne transporter til og fra ejendommen. Der vurderes at være begrænsede støjgener fra dyreholdet, da der er god afstand til naboerne.

Beskrivelse af støjkilder, driftsperioder og tiltag:

Type	Placering	Driftstid	Tiltag til begrænsning af støj
Stalde og dyr	I staldene samt arealerne omkring staldene	Ca. kl. 4.30 til 18 alle dage	* begrænset støj uden for bygning
Kørsel med maskiner	Traktor med vogn med gylle og dybstrøelse til udspretningsarealerne	Primært forår og efterår	* der tages hensyn til naboer i forbindelse med udbringning af husdyrgødning

*\* Generelt forventes støjen fra anlægget at være mindre end miljøstyrelsens angivelser (55 dag/ 45 aften/ 40 nat dbA).*

Tabel 5: Støjkilder.

### Kommunens vurdering

På baggrund af ejendommens lokalisering vurderes det, at støjen fra anlægget, med tilknyttede aktiviteter, generelt ikke vil give anledning til væsentlige støjgener for de omkringliggende nabobeboelser. Kommunen vurderer, at støjen fra støjkilderne ikke vil overstige de af miljøstyrelsen angivne vejledende maksimums grænser på 55 dB dag / 45 dB aften / 40 dB nat ved nabobeboelse. Grænserne stilles som vilkår.

Transport kan forårsage, at grænseværdien for støj overskrides ganske kortvarigt, f.eks. når en traktor på ejendommen passerer i nærheden af en naboejendom. Da dette vil være ganske kortvarigt, vurderer kommunen, at støjgrænserne (der beregnes ud fra midlingstider) stadigvæk overholdes. Det bemærkes, at brugen af landbrugsredskaber i marken er undtaget fra støjgrænserne.

Med baggrund i husdyrbrugets lokalisering og de almindelige driftsrutiner vurderes det, at det ikke er relevant at stille skærpede støjkraV til pumpning og omrøring af gylle m.v.

Hvis der efter kommunens vurdering opstår støjgener, der vurderes at være væsentligt større, end der kan forventes ifølge grundlaget for miljøvurderingen, kan kommunen meddele påbud om, at der skal indgives og gennemføres projekt for afhjælpende foranstaltninger. Ved vurdering af støjgeners væsentlighed tages udgangspunkt i vilkårenes støjgrænser.

Der er ingen udendørs kompressorer eller andre forhold på ejendommen der kan give anledning til rystelser ved naboer. Faxe Kommune vurderer derfor, at det ikke er relevant at stille vilkår til rystelser.

## 4.2.10 Transport, til- og frakørsler

### Ansøgers beskrivelse

Med ændringen vurderes det, at der ikke vil opstå et øget behov for transport. Da der er god afstand til omboende i forbindelse med den nyere kostald, forventes ingen støv eller støjgener i forbindelse med transporterne. Der kan undtagelsesvis forekomme transporter på alle tider af døgnet, men så vidt muligt planlægges transport inden for normal arbejdstid.

Tidsrummet for udkørsel med husdyrgødning planlægges normalt at foregå i hverdagene, og vil hovedsageligt foregå om efteråret.

Den ønskede ændring af produktionen giver samlet set ikke et væsentligt øget antal transporter, da produktionen kun udvides beskedent (flere køer, færre kvier), og de fleste transporter bare vil køre med lidt større læs. Dog forventes lidt flere transporter med husdyrgødning.

Gylletransporter: ca. 200 læs à 20-25 t. I nudrift ca. 150 læs à 20-25 t.

Dybstrøelse ca. 200 transporter/år (primært i efteråret) (8 tons vogn).

Afhentning af mælk: dagligt.

Afhentning af skrald: 2 gange/mdr.

Afhentning af døde dyr: ca. 1-2 gange/mdr.

Afhentning af tyrekalve: 2 gange/mdr.

Afhentning af slagtedy: ca. 1 gang/mdr.

Levering af kraftfoder: ca. 1 gang/mdr.

Mineraler, mælkepulver mv.: ca. 2-3 gange/mdr.

Levering af HP pulp: 1 dag i løbet af december (ca. 14 transporter/år).

Ensilage: Majs: 2 dage i efteråret, græs: 3-4 gange à 3 dage i sommerperioden.

Korn: 1 uges tid i høst.

Halm og lidt hø kommer fra de omkringliggende arealer.

Selvom der fremover vil være mulighed for flere dyr i staldene end den nuværende tilladte produktion, og der som følge deraf kan komme et øget antal transporter, vurderes det ikke at give anledning til gener for omkringboende, da der er god afstand til naboer.

### Kommunens vurdering

Ved vurdering af, om der forekommer gener fra husdyrbrug, er det praksis at betragte landzonen som landbrugets erhvervsområde, og beboere af boliger i landzone må derfor som udgangspunkt acceptere visse ulemper, der kan være forbundet med at være nabo til et landbrug.

Kommunen vurderer på baggrund af husdyrbrugets lokalisering, at omfanget af transporter ikke vil være til væsentlig gene for beboerne i området.

Eventuelle støjgener fra transport på ejendommens matrikel er omfattet af støjvilkårene.

Der stilles vilkår om, at transporter med husdyrgødning ved udkørsel til offentlig vej skal foregå i lastbil eller renholdt gyllevogn, således at spild forhindres.

#### **4.2.11 Lys**

##### **Kommunens vurdering**

Det er kommunens vurdering, at lysforholdene på ejendommen ikke vil få en væsentlig indvirkning på de landskabelige værdier eller være til væsentlig gene for omkringboende i de mørke timer.

Der stilles vilkår om, at lys skal afskærmes, og lys må ikke være til væsentlig gene.

#### **4.2.12 Fluer og skadedyr**

##### **Ansøgers beskrivelse**

Wrap opbevares i plast på ejendommen.

Regelmæssig rengøring af stalde og oprydning på ejendommen vil være med til at begrænse gener fra skadedyr.

Der har ikke tidligere været problemer med fluer, så der har ikke været behov for fluebekæmpelse. Hvis der opstår et behov, vil fluer blive bekæmpet ved hyppig udmugning eller med Neopex (flue-middel) i dybstrøelsen.

Bekæmpelse af rotter foregår via aftale med kommunen.

##### **Kommunens vurdering**

Der stilles vilkår om, at fluer skal bekæmpes i overensstemmelse med retningslinjer fra Institut for Agroøkologi.

Vedrørende foder stilles der vilkår om opbevaring af foder i relation til risiko for tilhold af skadedyr.

Kommunen stiller vilkår om, at hvis der opstår gener for omgivelserne ved opformering af fluer og skadedyr, kan kommunen meddele påbud om, at der skal udarbejdes og gennemføres et projekt med flue- og skadedyrsbekæmpelse i overensstemmelse med de nyeste retningslinjer fra Institut for Agroøkologi.

Konstateres der rotter på ejendommen, skal det straks meddelelse til kommunen så bekæmpelse kan iværksættes.

Kommunen vurderer på baggrund af det oplyste samt med overholdelse af ovenstående vilkår, at ejendommens tiltag til forebyggelse og bekæmpelse af fluer og skadedyr vil være tilfredsstillende.

#### **4.2.13 Spildevand og overfladevand**

##### **Ansøgers beskrivelse**

Spildevand fra stuehus og kontor føres til kloak. Tagvand ledes til regnvandstank og overløb derfra ledes til dræn.

Behovet for drikkevand og vaskevand mv. på ejendommen forventes at stige fra ca. 6.500 m<sup>3</sup>/år til ca. 8.000 m<sup>3</sup>/år (normtal), da dyreholdet ønskes udvidet fra 143 køer med opdræt til ca. 180 køer med lidt opdræt.

Regnvandstank på 30 m<sup>3</sup> (tagvand fra hele stalden) bruges til staldvask.

Vand fra vask af malkeanlæg og køletank genbruges til staldvask og vask af gulve i malkestald.

### **Kommunens vurdering**

Kommunen vurderer, at spildevand fra produktionen, herunder vaskevand, ikke giver anledning til væsentlig forurening, når vaskevandet opsamles til beholder. Der stilles vilkår herom. Vaskevandet skal bortskaffes som restvand i henhold til husdyrgødningsbekendtgørelsen.

Kapaciteten i gyllebeholdere er tilstrækkelig til at rumme den angivne mængde spildevand fra ansøgt produktion, således som det er opgjort under afsnit 4.2.5.

Der stilles vilkår om, at drikkevandssystemet skal vedligeholdes, så spild undgås.

Eventuelle afløbsbrønde indenfor 15 m fra gyllebeholderen skal sikres, så der ikke løber gyllespild til dræn. De 15 m er kravet i husdyrbrugloven.

## **4.2.14 Olie**

### **Ansøgers beskrivelse**

Der er en dieseltank på ejendommen (i laden), som benyttes til påfyldning af maskiner. Derudover opbevares en mindre mængde kemikalier på ejendommen.

Der er udarbejdet en beredskabsplan, der beskriver forholdsregler i forbindelse med uheld med kemikalier og gylle, brand mv

### **Kommunens vurdering**

For at sikre, at der ikke sker forurening af jord, overfladevand og grundvand, stilles der vilkår om, hvordan opbevaring og håndtering af olie og tankning skal ske.

## **4.2.15 Affald, kemikalier og pesticider**

### **Ansøgers beskrivelse**

#### **Kemikalier og pesticider**

Markdriften foregår fra ejendommen. Pesticider opbevares i aflåst kemirum efter gældende regler. Spildolie og nye olieprodukter opbevares i maskinhus. Der er støbt gulv med opkant.

#### **Døde dyr**

Døde dyr opbevares på fast plads, overdækket med kadaverkappe, og afhentes efter behov. Døde dyr afhentes af DAKA og normalt indenfor 24 timer efter anmeldelse, hvis ikke det er op til weekend eller helligdag. Afhentningstidspunktet vil som regel være inden for en normal arbejdsdag.

## Veterinærartikler

Der opbevares mindre mængder medicin på ejendommen. Hvis der er sjælden gang behandles syge dyr, medbringer dyrlægen medicinen og tager den brugte emballage med retur.

## Andet affald

### Fast affald

Type	Nu drift	Ansøgt	Opbevaring	Bortskaffelse
Papir, pap, EAK kode 15 01 01, Plastik EAK kode 02 01 04	Ca. 13.000 kg	Ca. 13.000 kg	Container	Afhentes af Marius Pedersen hver 14. dag
Jern	3.000	3.000		Jernhandler

### Beskrivelse af kemikalier generelt

Type	Nu drift	Ansøgt	Opbevaring	Bortskaffelse
Emballage fra sprøjtemidler EAK kode 0020108	200	200	Container	Marius Pedersen
Sprøjtemiddelrester EAK kode 20 01 19	0	0		
Spildolie EAK kode 20 01 26	400	400		DOG
Veterinært affald (kanyler, tomme medicin flasker) EAK kode 18 01 03	50	50	Staldkontor	Dyrlægen eller dagrenovation

## Kommunens vurdering

Faxe Kommune vurderer, at opbevaring, håndtering og bortskaffelse af døde dyr og affald m.v. sker på en miljømæssig forsvarlig måde. Der stilles vilkår om, at bortskaffelse af affald til rette modtager skal dokumenteres over for kommunen.

Kommunen gør opmærksom på, at såfremt der opstår behov for opbevaring af farligt affald, som spildolie, skal det opbevares i beholdere, der er egnede til opbevaring og transport af det pågældende affald. Beholderne skal oplagres på et fast, ikke permeabelt underlag med opkant og uden afløb til kloak. Oplagspladsen skal være under tag, og være indrettet således, at hele spildet kan opsamles ved brud på den beholder, der indeholder den største mængde farlige affald.

For at sikre, at der ikke sker forurening af jord, overfladevand og grundvand, stilles vilkår om opbevaring og håndtering af olie sker i overensstemmelse med kommunens regler herfor. Kommunen vurderer, at håndtering og opbevaring af olie m.v. vil foregå på en miljømæssig forsvarlig måde, når de til enhver tid gældende generelle regler og kommunens regulativ for erhvervsaffald samt fastsatte vilkår overholdes.

Regulativet for erhvervsaffald i Fax Kommune kan findes på kommunens hjemmeside;  
<https://www.faxekommune.dk/erhverv/miljoe/erhvervsaffald>

## 4.2.16 Uheld

### Ansøgers beskrivelse

#### Beskrivelse af risici og gener

- Da der (ud over dieselolietanken) ikke opbevares olie og kemikalier på ejendommen, vurderes der ikke at være forhold, der udgør en risiko for det omkringliggende miljø.

#### Beskrivelse af risikominimering

- Dieseltanken (2.500 l.) er godkendt og placeret indendørs.

Der er udarbejdet en beredskabsplan, der beskriver forholdsregler i forbindelse med uheld med kemikalier og gylle, brand mv. Beredskabsplanen er tilsendt kommunen og senest opdateret september 2019.

### Kommunens vurdering

Der er stillet vilkår (i afsnittet om Egenkontrol) omkring tilgængelighed og revision af husdyrbrugets beredskabsplan. Idet det vurderes, at regelmæssig revision og planens synlighed er medvirkende til at skabe bevidsthed om og derved forebyggelse af uheld. Det er ejerens pligt, at medarbejderne har kendskab til indholdet af beredskabsplanen.

## 4.2.17 Egenkontrol

### Ansøgers beskrivelse

#### Beskrivelse af egenkontrol

Forslag til egenkontrol. Følgende punkter er anført til egenkontrollen på husdyrbruget.

- Eventuelle produktionsrapporter (slagteriafregninger el.lign.) gemmes i 5 år.
- Dyrslægerrapporter gemmes i 5 år.
- Registrering af udbringning af husdyrgødning mv. på grundlag af lovgivning omkring planteproduktion gemmes i 5 år.

### Kommunens vurdering

I miljøgodkendelsen er der opsat vilkår omkring driften af ejendommen. De pågældende vilkår skal dokumentere, at produktionens omfang holdes indenfor de godkendte rammer. Vilkårene om egenkontrol er dokumentation for, hvordan og hvorvidt de pågældende vilkår for miljøgodkendelsen efterleves i forbindelse med tilsyn.

Der er fastsat vilkår om, at der ved tilsyn skal kunne oplyses om produktionsarealet størrelse, hvis der foretages ændringer af dyrenes placering i forhold til det indsendte, samt om udarbejdelse og opdatering af beredskabsplan.

Vilkårene i denne godkendelse vil løbende blive gennemgået af tilsynsmyndigheden (kommunen) sammen med driftsherren ved miljøtilsyn. Sker der uregelmæssigheder, der har en betydende indvirkning på omgivelserne, skal tilsynsmyndighederne kontaktes.

## 4.2.18 Ophør

### Ansøgers beskrivelse



Hvis ejendommen imod al forventning inden for den nærmeste årrække skal nedlukkes, vil gyllebeholderen og møddingen blive tømt, og foderrester vil blive fjernet. Oprydningen vil foregå i overensstemmelse med gældende lovgivning. Såfremt besætningen bliver ramt af en sygdom der af veterinærmyndighederne kræver karantæne eller nødslagtning af dyrene, vil det foregå i overensstemmelse med gældende lovgivning på området.

### **Kommunens vurdering**

Faxe Kommune vurderer, at de beskrevne tiltag ved husdyrbrugets ophør er tilstrækkelige til at undgå forureningsfare og til at sikre, at ejendommen ikke vil blive et attraktivt levested for eksempelvis rotter.

Der er stillet vilkår om oprydning i forbindelse med bedriftens ophør, så risiko for forurening og gener i form af for eksempel lugt, fluer og skadedyr begrænses, og for at bringe stedet tilbage i tilfredsstillende stand. Det er kommunen, som vurderer, om foranstaltningerne er tilstrækkelige og om en tilfredsstillende tilstand er opnået inden for en rimelig tidsfrist.

### ***4.3 Anvendelse af BAT – Bedste tilgængelige teknologi.***

I forbindelse med miljøgodkendelser af husdyrbrug med en ammoniakemission på mere end 750 kg N/år, skal kommunen sikre sig, at husdyrbruget har truffet de nødvendige foranstaltninger til at forebygge og begrænse forureningen ved anvendelse af ”bedste tilgængelig teknik” (BAT).

Med begrebet ”bedste tilgængelig teknik” menes den teknik, som mest effektivt giver et højt beskyttelsesniveau for miljøet ift. ammoniakemission.

Ved fastlæggelse af ”bedst tilgængelig teknik” anvendes det fastsatte BAT-krav i husdyrgodkendelsesbekendtgørelsen bilag 3 til at fastlægge emissionsgrænseværdier for husdyrbrugets samlede anlæg for ammoniak.

Grundlaget for reduktionen i næringsstofforureningen er i lovgivningen baseret på, at der kan anvendes differentierede virkemidler. Det er således op til det enkelte husdyrbrug at beslutte, hvilke virkemidler der tages i anvendelse for at opfylde BAT-emissionsgrænseværdien.

I forbindelse med behandlingen af ansøgningen om miljøgodkendelse er der foretaget en vurdering af om de beregnede maksimale emissionsgrænseværdier, der fastsættes som BAT-krav, overholdes. Desuden vurderes anvendte virkemidler til begrænsning af ammoniakemissionen.

Husdyrbrugets tab af ammoniak til omgivelserne beregnes som summen af emissionen fra stalde og opbevaringsanlæg. Beregningen af emissionen baseres på oplysninger om husdyrholdets dyretyper, staldanlæg, opbevaringsanlæg for husdyrgødning og valgte teknologier.

Da husdyrholdet godkendes efter § 16 a stk. 1, er der ikke andre krav om redegørelse for husdyrbrugets anvendelse af de bedste teknikker (BAT).

### 4.3.1 BAT-krav - Emissionsgrænseværdi for ammoniak

Løbegården er ny, og BAT-kravet skal beregnes som ”Nyt staldafsnit”. Alle øvrige stalde beregnes som ”Eksisterende stalde”, og der er ikke tidligere vilkår om anvendelse af virkemidler.

Anlæggets beregnede BAT-emissionsniveau for ammoniak er foretaget i husdyransøgningssystemet i henhold til Miljøstyrelsens vejledende grænseværdier. Kommunen vurderer, at der på den pågældende ejendom ikke er forhold, der gør, at Miljøstyrelsens vejledende BAT-emissionskrav for nye og eksisterende stalde skal fraviges.

Anlæggets vejledende BAT-emissionskrav for ammoniak er beregnet til max. 3.744 kg N/år (stald + lager), og anlæggets aktuelle ammoniaktab er beregnet til 3.744 kg N/år. Det vurderes dermed, at anlægget lever op til BAT-emissionskravet.

BAT-kravet overholdes ved anvendelse af de beskrevne staldsystemer (dybstrøelse og sengestald med fast gulv), og der stilles vilkår herom.

## 4.4 *Alternativer*

### Ansøgers beskrivelse

Det ønskes at opføre en ny løbegård med hytter med dybstrøelse for at forbedre dyrevelfærden på ejendommen. Der ønskes desuden mere fleksibilitet til at skifte mellem køer og kvier samt at udnytte eksisterende produktionsareal optimalt.

Det giver derfor ikke mening at undersøge et alternativ med at producere flere dyr på en anden ejendom. Det vurderes, at der ikke er egentlige alternativer til den ønskede godkendelse.

Da BAT-kravet overholdes med de eksisterende stalde og dybstrøelse i løbegård/læskure, vil der ikke blive installeret miljøteknologi i staldene.

### Kommunens vurdering

Faxe Kommune vurderer, at ansøgers redegørelse er tilstrækkelig, og at der ikke findes bedre egnede alternativer til placering af den nye løbegård.

## 4.5 *Miljøkonsekvensrapport*

Ansøgers miljøkonsekvensrapport kan ses i bilag 6.

Faxe Kommune vurderer, at miljøkonsekvensrapporten opfylder lovens krav og er udarbejdet af en kvalificeret og kompetent ekspert.

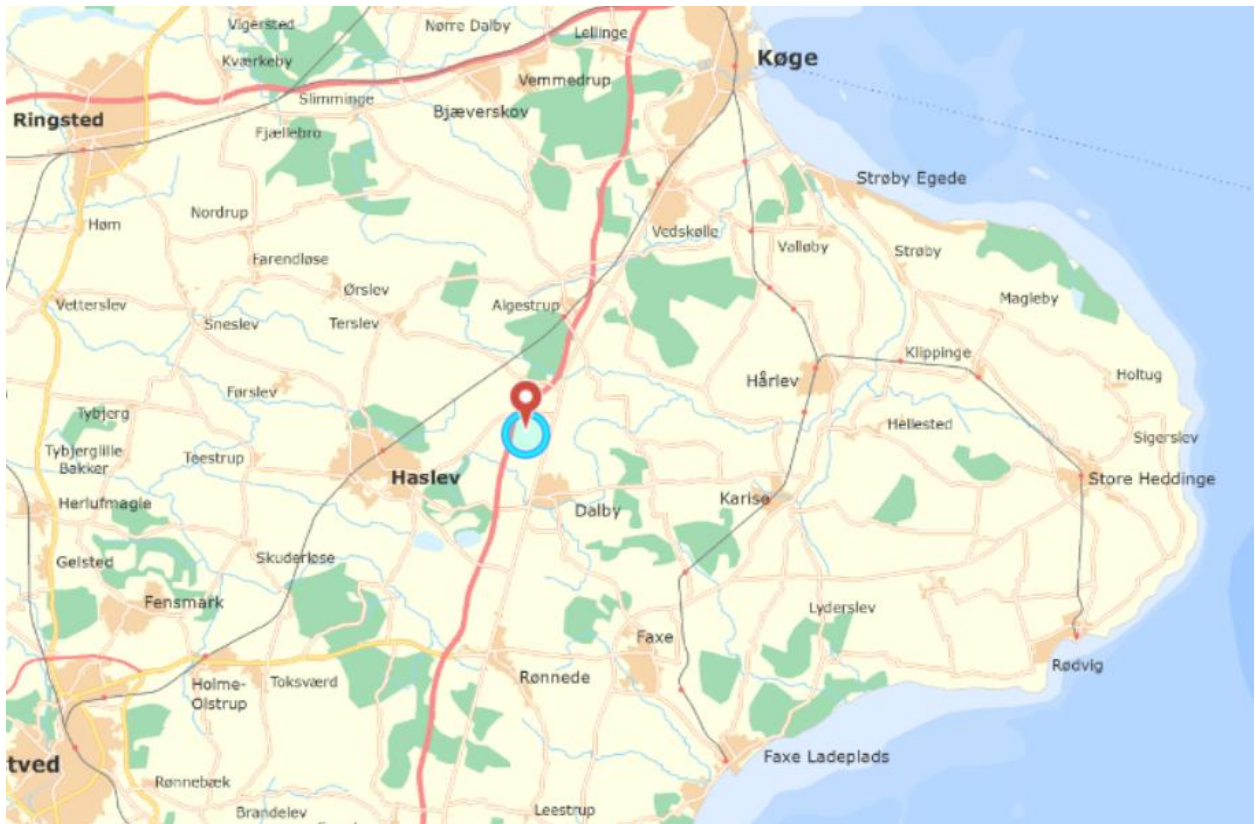
## 4.6 *Samlet vurdering*

Faxe Kommune vurderer, at der kan meddeles miljøgodkendelse til det ansøgte da:

- Der er truffet de nødvendige foranstaltninger til at forebygge og begrænse forureningen ved anvendelse af den bedste tilgængelige teknik,

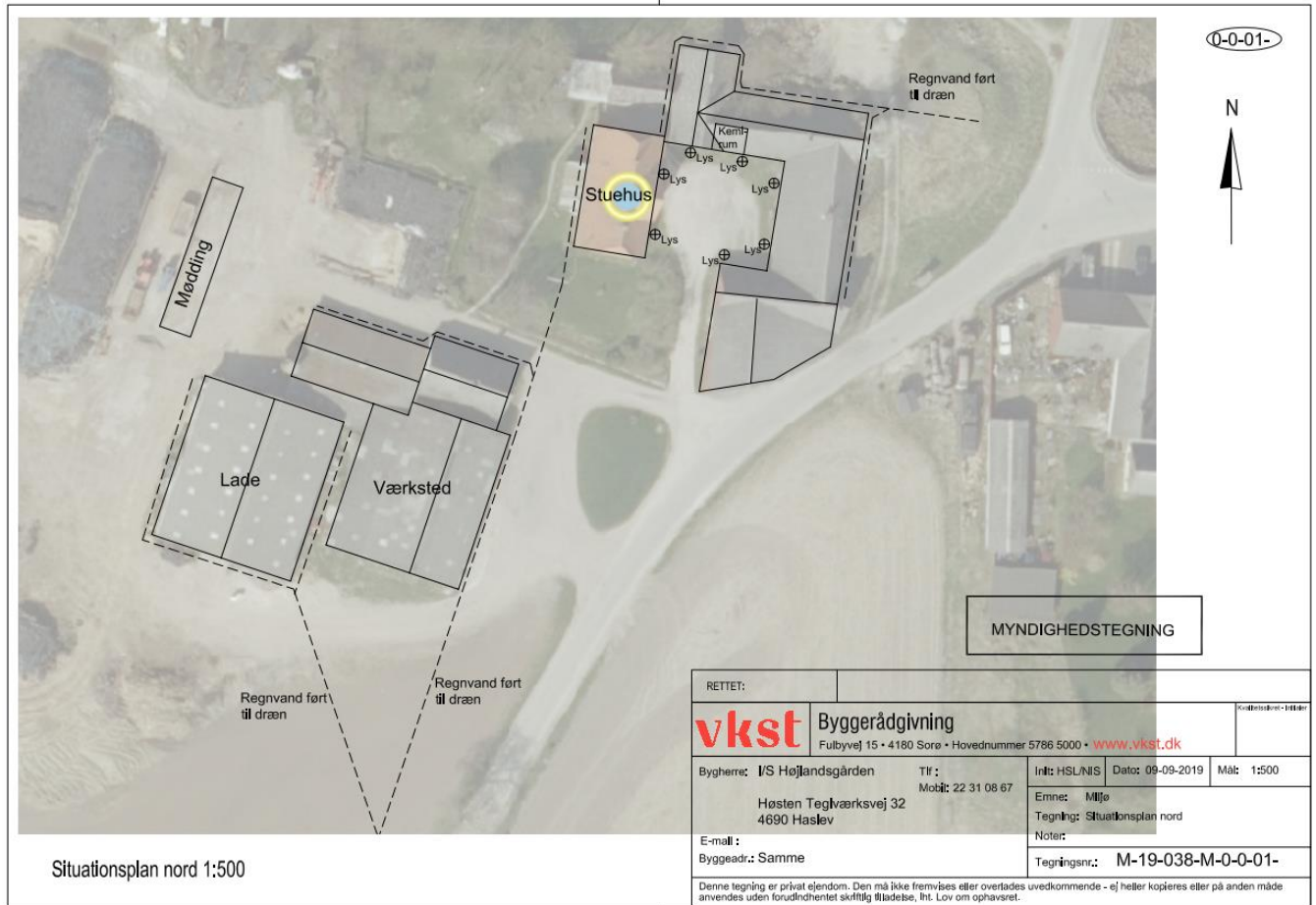
- Husdyrbruget i øvrigt kan drives på stedet uden at påvirke omgivelserne på en måde, som er uforenelig med hensynet til omgivelserne, samt da
- Driften af husdyrbruget ikke medfører væsentlige virkninger på miljøet.

## Bilag 1: Beliggenhedsplan

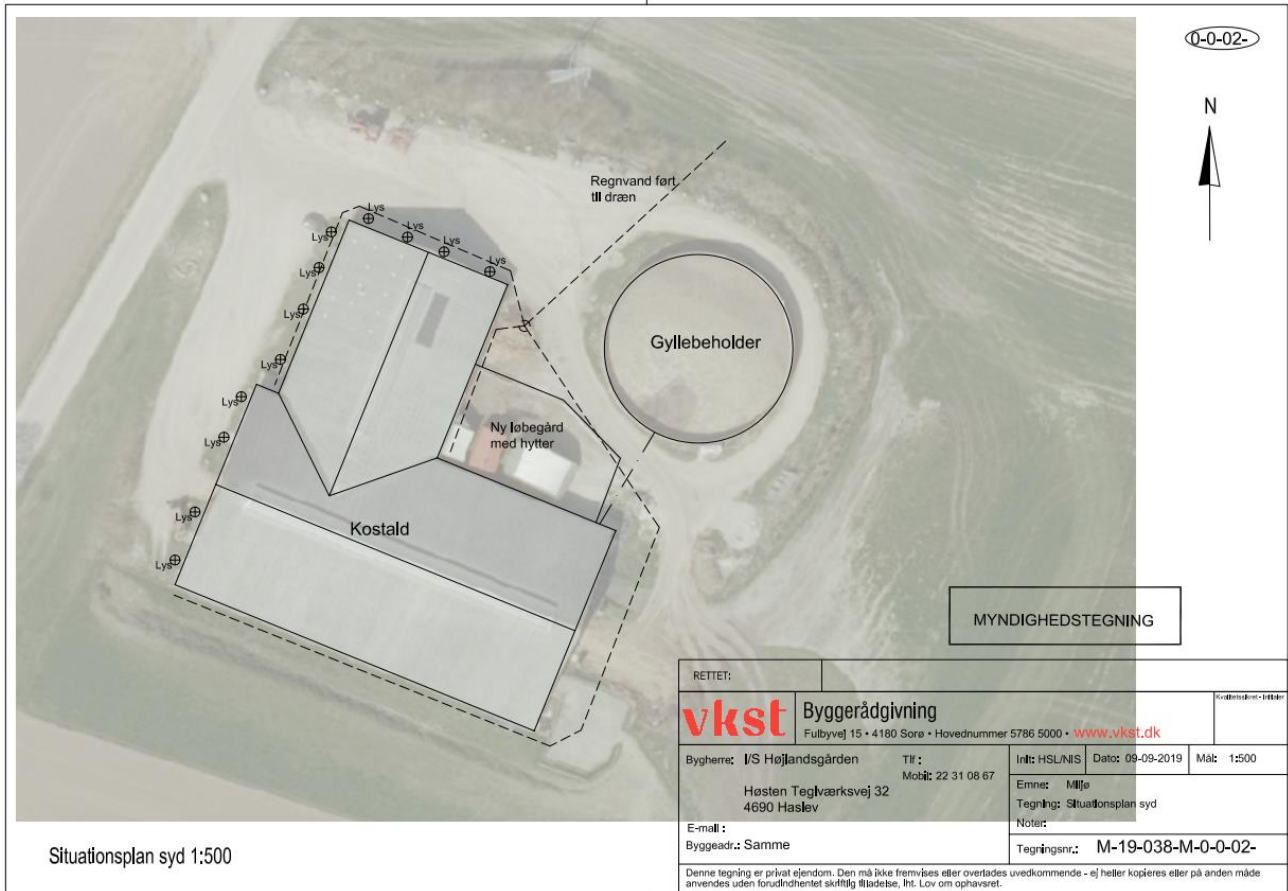


© SDFE Ejendommen Høsten Teglværksvej 32

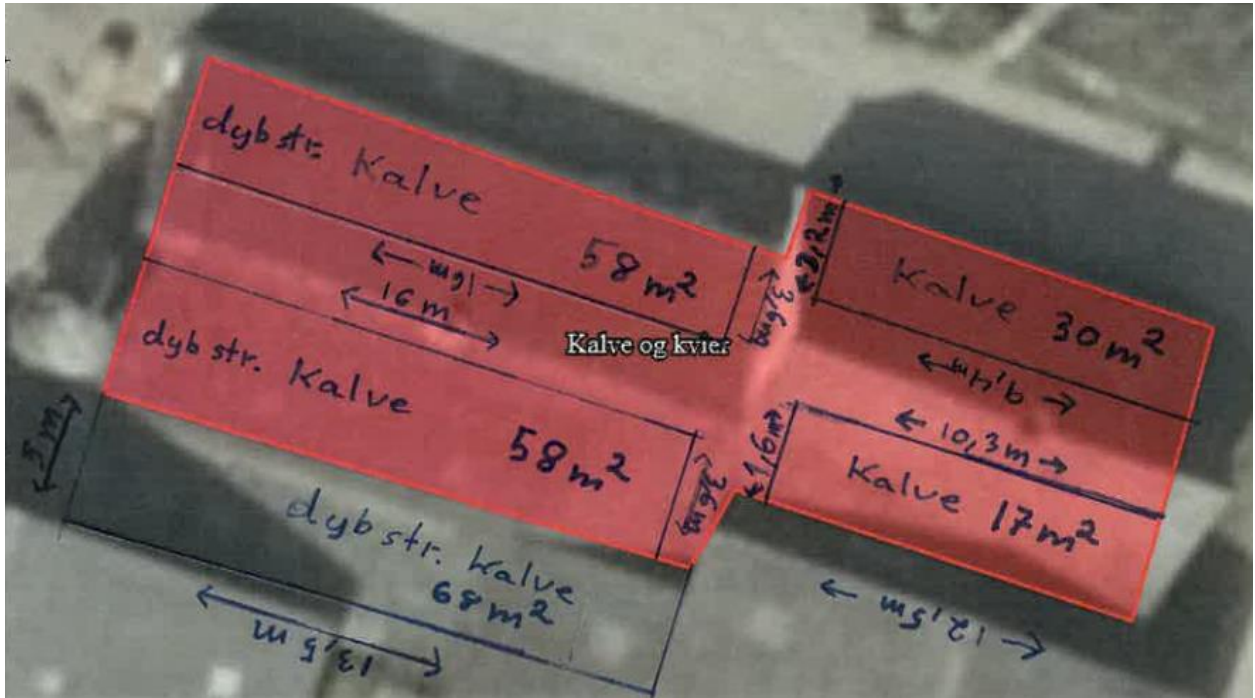
## Bilag 2: Situationsplan Nord



## Bilag 3: Situationsplan Syd



## Bilag 4: Stald Nord



## Bilag 5: Stald Syd





## Bilag 6: Ansøgers miljøkonsekvensrapport

### Beskrivelse af det ansøgte

#### 1 a.

Der er søgt om opførelse af en ny løbegård med hytter med dybstrøelse. Derudover ønskes fortsat anvendelse af eksisterende produktionsareal på 2.312 m<sup>2</sup> til produktion af malkekvæg med opdræt. Derudover fortsætter anvendelsen af 1 gyllebeholder med et overfladeareal på ca. 650 m<sup>2</sup>.

Fremadrettet vil den lovlige produktion set i forhold til miljøgodkendelse af dyreholdet ikke være begrænset af antal dyr og mælkeydelse. Dette skyldes at grundlaget for den nye husdyrgodkendelseslov er, at udledningen af lugt og ammoniak fra en bedrift er den samme, uanset hvor mange dyr der produceres, idet det er produktionsarealets størrelse, der er afgørende for emissionen.

De eksisterende og nye bygninger overholder alle afstandskrav, og ligger ikke indenfor bygge-, beskyttelseslinier og fredninger.

Husdyrbrugets anlæg ligger ca. 4 km øst for Haslev i Faxe Kommune.

**Det er vurderingen at den ønskede ændring/udvidelse af ejendommens dyrehold og den fortsatte drift af bedriften ikke vil påvirke landskabelige værdier eller er i konflikt med kommuneplaner.**

#### 1 b.

Der er ikke nærhed til andre husdyrbrug. Derfor er der i beregning af lugtpåvirkning af naboer og ammoniakdeposition på natur ikke regnet med kumulation.

Lugtgnekriterierne i forhold til nabo, byzone og samlet bebyggelse overholdes.

Der er i ansøgningssystemet foretaget beregning af husdyrbrugets påvirkning af relevante naturområder med ammoniak. Anlæggets påvirkning af naturområder ligger under de generelle afskæringskriterier både for totaldeposition og merbelastning.

Stalde og gyllebeholder er etableret efter gældende forskrifter, som bl.a. fremgår af husdyrgødningsbekendtgørelsen og byggelovgivningen. Der foretages i øvrigt beholderkontrol hvert 10. år.

**Bedriften overholder de fastsatte genekriterier for hhv. lugt og ammoniak, der er fastlagt i lovgivningen. Der sker ikke yderligere påvirkninger af omgivelserne fra anlægget. Det vurderes at den fortsatte anvendelse af anlægget ikke vil have væsentlige skadelige indvirkninger på miljøet.**

#### 1 c.

På ejendommen er management en væsentlig del af de foranstaltninger, der reducerer og er med til at man undgår væsentlige skadelige virkninger på miljøet.

Management der kan begrænse skadelige påvirkninger af miljøet omfatter korrekt håndtering af affald, rengøring i og omkring staldene, kontrol af el- og vandforbrug. Derudover er korrekt håndtering af gyllebeholder med logbog for flydelag, samt korrekt håndtering af gyllen ved udbringning væsentlige forudsætninger for at undgå skadelige virkninger på miljøet.

Ejendommens beredskabsplan har også stor betydning for at kunne håndtere uheld og dermed reducere negative effekter.

**Det vurderes at ansøger med de anførte tiltag har forebygget og begrænset væsentlige skadelige indvirkninger på miljøet.**

**1 d.**

Det ønskes at opføre en ny løbegård med hytter med dybstrøelse for at forbedre dyrevelfærden på ejendommen. Der ønskes desuden mere fleksibilitet til at skifte mellem køer og kvier samt at udnytte eksisterende produktionsareal optimalt.

Det giver derfor ikke mening at undersøge et alternativ med at producere flere dyr på en anden ejendom.

**Det vurderes at der ikke er egentlige alternativer til den ønskede godkendelse.**

**Ikke teknisk resume**

Ejendommen ejes af I/S Højlandsgården. Husdyrproduktionen består af malkekvæg med opdræt.

Ejendommens lovlige husdyrbrug er fastlagt ud fra den eksisterende anmeldelse fra 2015 til 143 malkekøer, 45 kvier (6-27 mdr.), 35 småkalve (0-6 mdr.), 52 tyrekalve (40-60 kg) og 20 tyrekalve (40-100 kg) svarende til ca. 223 DE.

Det er tale om et husdyrbrug med en udledning fra stalde og lagre på mere end 3.500 kg N/år, hvorfor det skal godkendes efter lovens § 16a.

Det eksisterende dyrehold ønskes som udgangspunkt bibeholdt, men der ønskes opført en ny løbegård med hytter med dybstrøelse for at forbedre dyrevelfærden på ejendommen. Der søges om miljøgodkendelse efter den nye husdyrgodkendelsesbekendtgørelse, der trådte i kraft den 1. august 2017, hvor ejendommen bliver godkendt i forhold til produktionsarealets størrelse.

Produktionsarealet er på 2.312 m<sup>2</sup>.

Ændringer i forbindelse med udvidelsen

Der ønskes opført en ny løbegård med hytter til goldkøer og kalve i umiddelbar nærhed af kostalden og malkestalden. Da løbegården placeres ved kostalden, vil den ikke være synlig for omkringboende, og hytterne vil være gemt bag de eksisterende bygninger. Der er dybstrøelse i hytterne, derfor er hele løbegården angivet som dybstrøelse, da det vurderes at denne staldtype er den mest retvisende og det giver mulighed for at flytte hytterne samt opstille flere hytter inden for arealet. Evt. nye hytter vil være samme farver og dimensioner som de eksisterende.

Håndtering af husdyrgødning

Husdyrgødningen fra produktionen er primært gylle. Gyllen opbevares i 1 eksisterende gyllebeholder, der ligger i forbindelse med kostalden. Derudover er der en møddingsplads til opbevaring af dybstrøelse.

Lugt

Lugtgenekriterierne overholdes i forhold til byzone, samlet bebyggelse og nærmeste nabo.

#### Påvirkning af naturområder

Der ligger enkelte naturområder i nærområdet. Nærmeste kat. 1 natur og kat. 2 natur ligger langt fra anlægget. Nærmeste §3-sø ligger ca. 100 m fra anlægget.

Der er en totaldeposition på 0,0 kg N til nærmeste kat. 1 naturområde.

Der er en totaldeposition på 0,0 kg N til nærmeste kat. 2 naturområde.

Der er en merdeposition på op til 0,0 kg N/år kat. 3 områder. Derudover er der en § 3-sø, der får en merbelastning på op til 0,3 kg N/år.

Merdeposition/totaldeposition holder sig indenfor kriterierne i husdyrlovens bekendtgørelse for alle naturområder, så det vurderes at projektet kan gennemføres, uden mærkbare forringelser af naturområderne.

De generelle afskæringskriterier for totalbelastning/merbelastning i forhold til 8-års drift overholdes for alle naturområder.

#### BAT

Husdyrbruget overholder BAT-kravet til ammoniak.

#### Forhold der kan reducere miljøpåvirkning

Der er udarbejdet en beredskabsplan for ejendommen.

**Samlet set vurderes det, at det ansøgte projekt ikke vil medføre væsentlige miljømæssige påvirkninger, og at husdyrbruget i øvrigt kan drives på stedet på en måde, der er foreneligt med hensynet til omgivelserne.**

**Det vurderes endvidere, at projektet ikke vil forringe tilstanden af beskyttede naturtyper og arter, herunder habitatdirektivets bilag IV-arter såvel i som udenfor Natura 2000 områder.**

#### Miljøledelse

Da husdyrbruget udleder mere end 3.500 kg N/år, skal det godkendes efter §16a i husdyrgodkendelsesloven, men da det ikke er et IE-brug, er der ikke krav om miljøledelse på bedriften.

Ansvarlig konsulent:

Miljø- og arbejdsmiljøkonsulent Heidi Ledskov

[hsl@vkst.dk](mailto:hsl@vkst.dk)

tlf.: 51 48 90 81

Rådgivningsvirksomheden VKST, CVR: 35448020

Fulbyvej 15, 4180 Sorø, [www.vkst.dk](http://www.vkst.dk)

## **Bilag 7: Opsummering af hørings svar og kommentarer**