



Postadresse:  
Natur & Miljø  
Frederiksgade 9 - 4690 Haslev

Telefon: 56 20 30 00  
Telefax : 56 20 30 01  
[www.faxekommune.dk](http://www.faxekommune.dk)

Direkte: 56203043  
Mail: [eengb@faxekommune.dk](mailto:eengb@faxekommune.dk)

Dato 7. maj 2020  
j./sagsnr. 06.01.15-P19-7-19  
KS: mahvb

## Tilslutningstilladelse for processpildevand

Spildevandsteknisk beskrivelse og vurdering  
samt vilkår for

SuperBrugsen Faxe Ladeplads  
Hovedgaden 24, 4654 Faxe Ladeplads

Center for Plan & Miljø  
7. maj 2020



# Indhold

|   |           |
|---|-----------|
| <b>1. INDLEDNING .....</b>  | <b>3</b>  |
| <b>2. GENERELLE OPLYSNINGER OM VIRKSOMHEDEN.....</b>              | <b>3</b>  |
| <b>3. DOKUMENTER I SAGEN .....</b>                                | <b>3</b>  |
| <b>4. TILSLUTNINGSTILLADELSENS VILKÅR .....</b>                   | <b>4</b>  |
| 4.1. TILLADELSENS OMFANG.....                                     | 4         |
| 4.2. INDRETNING .....   | 4         |
| 4.3. DRIFT .....  | 4         |
| 4.4. BRUG AF RENGØRINGS- OG SÆBEPRODUKTER .....                   | 5         |
| 4.5. GRÆNSEVÆRDIER, PRØVETAGNING OG ANALYSE.....                  | 5         |
| 4.6. KONTROL AF DRIFT .....                                       | 5         |
| 4.7. GENERELT .....   | 6         |
| 4.8. GENERELLE OPLYSNINGER .....                                  | 6         |
| 4.9. OFFENTLIGGØRELSE .....                                       | 6         |
| <b>5. SPILDEVANDSTEKNISK BESKRIVELSE .....</b>                    | <b>7</b>  |
| 5.1. VIRKSOMHEDENS OPLYSNINGER .....                              | 7         |
| 5.2. BELIGGENHED .....  | 7         |
| 5.3. INDRETNING OG DRIFT .....                                    | 7         |
| 5.4. SPILDEVANDETS SAMMENSÆTNING .....                            | 7         |
| <b>6. SPILDEVANDSTEKNISK VURDERING .....</b>                      | <b>9</b>  |
| 6.1. BELIGGENHED OG PLANFORHOLD.....                              | 9         |
| 6.2. INDRETNING OG DRIFT .....                                    | 9         |
| 6.3. FEDTUDSKILLER OG SLAMFANG .....                              | 9         |
| 6.4. SPILDEVANDETS SAMMENSÆTNING .....                            | 10        |
| 6.5. NATURA2000 OG BILAG IV.....                                  | 12        |
| 6.6. BEMÆRKNINGER TIL UDKAST .....                                | 12        |
| 6.7. SAMLET VURDERING .....                                       | 12        |
| <b>7. KLAGEVEJLEDNING .....</b>                                   | <b>13</b> |
| <b>BILAG 1 SITUATIONSPLAN.....</b>                                | <b>14</b> |
| <b>BILAG 2 KLOAKTEGNING .....</b>                                 | <b>15</b> |
| <b>BILAG 3 VIRKSOMHEDENS DIMENSIONERING AF FEDTUDSKILLER.....</b> | <b>16</b> |



## 1. Indledning

Faxe Kommune har den 22. oktober 2019 modtaget en ansøgning om tilslutning af spildevand til det offentlige spildevandsanlæg fra SuperBrugsen Faxe Ladeplads på Hovedgaden 24, 4654 Faxe Ladeplads. SuperBrugsen Faxe Ladeplads ejes af COOP DANMARK A/S. Klaus Krogh fra ARCH Arkitekter ansøger på vegne af SuperBrugsen.

Virksomheden ligger i et område hvor der er planlagt separatkloakering, og der er separatkloakeret på Hovedgaden 24. november 2019.

Tilladelsen til tilslutning af spildevand til den offentlige kloak gives efter miljøbeskyttelseslovens<sup>1</sup> § 28, stk. 3.

Tilladelsen til tilslutning af spildevand til den offentlige spildevandskloak kan påklages til Miljø- og Fødevareklagenævnet, se klagevejledning i afsnit 7. Klagefristen er **den 4. juni 2020**.

Udkast til tilslutningstilladelsen har været til udtalelse hos:

- COOP DANMARK A/S
- Faxe Forsyning A/S
- RETAIL PROPERTY GROUP A/S

De fremsendte oplysninger er sammenfattet i den spildevandstekniske beskrivelse.

## 2. Generelle oplysninger om virksomheden

Virksomhedens aktiviteter reguleres efter § 42 i miljøbeskyttelsesloven, som giver Faxe Kommune mulighed for at give påbud om, at uhygiejniske forhold eller væsentlig forurening nedbringes.

Virksomhedens CVR nr.: 26259495

Grundejer: RETAIL PROPERTY GROUP A/S, H C Lumbyes Vej 1, 7430 Ikast

## 3. Dokumenter i sagen

- Ansøgning af 22. oktober 2019
- Maikorrespondance mellem Arch Arkitekter og Faxe Kommune af den 22. oktober 2019 – den 16. april 2020

---

<sup>1</sup> Lovbekendtgørelse nr. 1218 af 25. november 2019 om miljøbeskyttelse.



## 4. Tilslutningstilladelsens vilkår

På baggrund af det foreliggende materiale giver Faxe Kommune hermed tilladelse til tilslutning af spildevand fra SuperBrugsen til det offentlige kloaksystem på følgende vilkår:

### 4.1. Tilladelsens omfang

1. Tilladelsen omfatter processpildevand fra virksomhedens slagteriafdeling og kogerum. Med processpildevand menes alle afløb fra slagteriafdelingens gulv afløb, håndvaske, opvaskemaskine og spildevand fra rengøring, der kan indeholde fedt, kød, benstumper, vaske- og rengøringsmidler og større partikler fra gulvvask.
2. Tag- og overfladevand udledes via regnvandssystemet på Hovedgaden 24, 4654 Faxe Ladeplads og videre til regnvandskloakledningen på Hovedgaden i Faxe Ladeplads.

### 4.2. Indretning

3. Alt processpildevand skal ledes gennem CE-mærket fedtudskiller. Udskilleren skal dimensioneres efter en dimensionsgivende spildevandsmængde.

Sanitært spildevand må ikke ledes til fedtudskilleren. Det sanitære spildevand skal afledes direkte til spildevandkloakken.

4. Efter fedtudskillersystemet og forinden tilledning af sanitært spildevand, skal der etableres en prøveudtagningsbrønd til udtagelse af spildevandsprøver.

Prøvetagningsbrønden skal udformes således, at der kan udtages en repræsentativ prøve af spildevandet, det vil sige at prøven skal kunne udtages i fritfaldende vandstråle.

Færdigmelding for etablering af prøveudtagningsbrønd, skal være Faxe Kommune i hænde senest **den 1. juli 2020**.

5. Fedtudskilleren skal etableres med alarm for fedtflagstykkelse.
6. Fedtudskilleren skal forsynes med udluftning og anbringes i frostfri dybde og således, at den er tilgængelig for tilsyn og rensning.
7. Fedtudskilleren skal etableres iht. gældende normer for afløbsinstallationer (DS 432) og standarden EN 1825.

Installering af fedtudskiller må kun udføres af autoriseret kloakmester.

### 4.3. Drift

8. Fedtudskilleren og slamfang skal tømmes efter behov, dog mindst hver 3 måned. Fedtindholdet i udskilleren må ikke overstige 75 % af udskillerens kapacitet.

Efter tømningsvirksomheden selv ansvarlig for efterfyldning af vand, hvis ikke andet er aftalt med tømningsvirksomheden.

9. Tømning af fedtudskiller og slamfang skal foretages af en transportør/indsamler, der fremgår af affaldsregistret. Fedt og slam skal afleveres til et godkendt modtageanlæg.



10. Fedtudskilleren må ikke give anledning til lugtgener eller uhygiejniske forhold.

#### 4.4. Brug af rengørings- og sæbe produkter

11. Virksomheden må ikke uden tilsynsmyndighedens accept, anvende vaskekemikalier indeholdende A- og B-stoffer<sup>12</sup>). Anvender virksomheden produkter der er miljømærket med Blomsten eller Svanen, kræver det ikke forudgående accept.
12. Forbruget af produkterne på virksomheden skal være mindst muligt eller som minimumsvarende til den minimale mængde for den pågældende sæbetype angivet i leverandørens anvisninger.

#### 4.5. Grænseværdier, prøvetagning og analyse

Spildevandsudledningen skal overholde de i tabel 1 angivne kravværdier:

**Tabel 1: Spildevandsparametre**

| Parameter    | (Kravværdi) <sup>2</sup> | Analysemetode*       |
|--------------|--------------------------|----------------------|
| pH           | 6,5 – 9,0                | DS 287               |
| Temperatur   | 50 °C                    | -                    |
| Olie og fedt | 50 mg/l                  | Reflab metode 5:2005 |

\*) Metoden kan hentes fra Referencelaboratoriets hjemmeside: [www.reference-lab.dk](http://www.reference-lab.dk).

13. Tilsynsmyndigheden kan på forlangende kræve, at der udtages prøver af spildevandet, for at kunne belyse spildevandsforholdene fra virksomheden, dog højst 1 gang om året.
14. Spildevandsprøver skal udtages efter fedtudskilleren og fra frit faldende vandstråle. Anvendes en mekanisk anordning til frembringelse af frit faldende vandstråle, skal denne gennemløbes med vand i så lang tid, at prøven kan udtages repræsentativt.

Spildevandsprøver skal analyseres for de i tabel 1 angivne parametre. Tilsynsmyndigheden kan forlange, at der analyseres for andre relevante parametre, såfremt det skønnes nødvendigt.

Alle spildevandsprøver skal udtages og analyseres af et af akkrediteret laboratorium/firma i henhold til miljøkvalitetsbekendtgørelsen<sup>3</sup>.

Analyseresultatet skal sendes til tilsynsmyndigheden senest 14 dage efter, at virksomheden har modtaget det fra analysefirmaet.

#### 4.6. Kontrol af drift

15. Virksomheden skal mindst 1 gang årligt funktionsteste alarmerne.
16. Virksomheden skal føre driftsjournal over følgende:
  - Dato og kvittering for tømning af slamfang og fedtudskiller.
  - Dato for eftersyn og vedligeholdelse af slamfang, fedtudskiller og alarm, samt dato for overskridelse af fedtudskillerens maksimale opsamlingskapacitet på 75 %.
  - Sikkerhedsdatablade for forbrugte rengøringsmidler.

Driftsjournalerne skal forevises Faxe Kommune på forlangende og opbevares tilgængeligt for tilsynsmyndigheden i mindst 5 år.

<sup>2</sup> Vejledning 2 af 1. februar 2006 Tilslutning af industrispildevand til offentlige spildevandsanlæg.

<sup>3</sup> Bekendtgørelse nr. 1071 af 28. oktober 2019 om kvalitetskrav til miljømålinger.



17. Samtlige udgifter i forbindelse med prøvetagning og analyse af spildevand skal afholdes af virksomheden.

#### **4.7. Generelt**

18. Efter arbejdets udførelse skal der fremsendes en færdigmelding af kloakarbejdet, samt en opdateret kloakplan til Center for Plan og Miljø, Faxe Kommune.

19. Et eksemplar af denne tilladelse, samt en opdateret kloakplan, skal findes på adressen og være tilgængelig for den driftsansvarlige.

20. Ved driftsuheld eller spild, der kan have betydning for regn- og spildevandsafledningen, skal Faxe Renseanlæg v/Faxe Forsyning A/S, straks underrettes på telefon 70 26 02 07. Efterfølgende orienteres Faxe Kommune på 56 20 30 00.

21. Ændringer i virksomhedens indretning og drift, som har indflydelse på afledningen, skal, inden ændringen foretages, meddeles til Faxe Kommune, så det kan afklares, om det udløser et behov for ansøgning om revision af vilkårene i denne tilladelse.

22. Ved ejerskifte eller ophør af virksomheden, skal tilsynsmyndigheden underrettes så snart dette forhold er kendt og helst 4 uger før ophør/ejerskifte.

#### **4.8. Generelle oplysninger**

Faxe Kommune kan til enhver tid ændre vilkårene i tilslutningstilladelsen, hvis forhold i recipienten (vandløb eller havet), på renseanlægget, i kloaksystemet, renere teknologi af produktudstyr m.v. eller ændringer i lovgivningen taler herfor.

Hvis der ved tæthedsprøvning, inspektion eller egenkontrol konstateres utætheder, skader eller andre uregelmæssigheder, skal installationen efterses og udbedres af en autoriseret kloakmester, jf. SBI-anvisning nr. 185 af 1997. Faxe Kommune skal straks underrettes om utætheder, skader og lignende samt om hvordan virksomheden vil udbedre utætheder mv.

Tilladelsen fritager ikke virksomheden for at indhente nødvendige tilladelser efter anden lovgivning.

#### **4.9. Offentliggørelse**

Tilladelsen er den 7. maj 2020 offentliggjort på Faxe Kommunes hjemmeside.

Afgørelsen er sendt til:

- Danmarks Naturfredningsforening, lokal Faxe, [dnfaxe-sager@dn.dk](mailto:dnfaxe-sager@dn.dk)
- Dansk Ornitologisk Forening, lokalafd. Faxe, [faxe@dof.dk](mailto:faxe@dof.dk)
- Dansk Ornitologisk Forening [natur@dof.dk](mailto:natur@dof.dk)
  
- Friluftsrådet, [fr@friluftsradet.dk](mailto:fr@friluftsradet.dk) [oestsjaelland@friluftsradet.dk](mailto:oestsjaelland@friluftsradet.dk)
- Sundhedsstyrelsen, [seost@sst.dk](mailto:seost@sst.dk)



## 5. Spildevandsteknisk beskrivelse

Den spildevandstekniske beskrivelse bygger på virksomhedens oplysninger om spildevandsforholdene.

### 5.1. Virksomhedens oplysninger

Virksomhedens CVR nr. : 26259495, COOP Danmark A/S

Virksomhedens P-nummer: 1023094130

Kontaktperson: Kenneth Hansen, SuperBrugsen

Grundejer: Brian Huus, RETAIL PROPERTY GROUP A/S

### 5.2. Beliggenhed

Virksomheden ligger på matr. nr. 4ao, Ll. Favrbj By, Hylleholt, Hovedgaden 24, 4654 Faxe ladeplads.

Virksomheden beliggenhed fremgår af situationsplanen i bilag 1. Ejendommens kloakering ses på bilag 2.

### 5.3. Indretning og drift

SuperBrugsen er et supermarked med slagterafdeling, kogerum med rygeovn kipsteger og opvaskemaskine.

Der produceres processpildevand i forbindelse med rengøring af materiel i slagterafdelingen og kogerum. Der er opsat kølere, som har kondensafløb. Derudover, produceres der spildevand i forbindelse med rengøring af gulve med gulvvaskemaskine, og spildevand fra opvaske og håndvaske. Gulvvaskemaskinen tømmer i butikkens lager, der er indrettet med rengøringsgrube. Afløbene med processpildevand er koblet til den underjordiske fedtudskiller, der er placeret ved indkørslen til varelevering.

Sanitært spildevand fra toiletter og bruserum afledes til spildevandkloakken. Tag- og overfladevand afledes til regnvandskloaksystemet.

Virksomheden forventer at der årligt produceres 180 m<sup>3</sup> processpildevand.

Virksomheden har udarbejdet en dimensionering af fedtudskillerens kapacitet. Se beregninger i bilag 3.

#### Fedtudskiller

Der etableres en 7 l/s LIPUMAX fedtudskiller 7 l/s fra Acu med en volumen på 1.000 liter og 300 liter fedtvolumen. Fedtudskilleren har integreret 700 liter slamfang, og er udført af armeret beton med 3-lags coating med lufttæt låg, og indvendige rør fremstillet af PE-materiale. Fedtudskilleren er placeret underjordisk ved indkørslen til varelevering på Hovedgaden 24, Faxe Ladeplads.

### 5.4. Spildevandets sammensætning

#### Processpildevand

Spildevandet forventes at indeholde fedt, kød, benstumper, vaske- og rengøringsmidler og større partikler fra gulvvask. Derudover forventes spildevandet at indeholde desinfektionsmiddel og opvaskemiddel fra opvaskemaskinen.

#### Rengørings-, affedtnings- og sæbeprodukter

Virksomheden anvender sæber, vaske- og rengøringsmidler. I tabel 2. ses hvilke produkter og mængder der anvendes.



**Tabel 2: Sæber og vaske- og rengøringsmidler**

| Anvendelse                           | Produktnavn              | Produkt | Årligt forbrug | Leverandør | ABC KODE |
|--------------------------------------|--------------------------|---------|----------------|------------|----------|
| Desinfektionsmiddel                  | Bacsurf                  | 114832E | 40 liter       | Ecolab     |          |
| Køkkenrengøringsmiddel               | Foam Z                   | 112084E | 60 liter       | Ecolab     |          |
| Rengøringsmiddel                     | FoamGuard<br>Hero 10     | 111185E | 60 liter       | Ecolab     |          |
| Rengøringsmiddel                     | Lime away                | 112242E | 20 liter       | Ecolab     |          |
| Grillrengøring                       | OVEN<br>CLEANER<br>POWER | 108458E | 50 liter       | Ecolab     |          |
| Rengøring- og<br>desinfektionsmiddel | Sator                    | 115763E | 50 liter       | Ecolab     |          |
| Maskinopvaskemiddel                  | Topmatic<br>Promagic     | 109849E | 150 liter      | Ecolab     |          |
| Håndsæbe                             | Assert Lemon,            | 110551E |                | Ecolab     |          |
| Polishfjerner                        | We Grundrens             | 110672E | 60 liter       | Ecolab     |          |

Tag- og overfladevand

Tag- og overfladevand ledes gennem faskine og videre til regnvandsledningen i Hovedgaden.





## 6. Spildevandsteknisk vurdering

### 6.1. Beliggenhed og planforhold

Virksomheden ligger på matr. nr. 4ao, Ll. Favrbj By, Hylleholt, Hovedgaden 24, 4654 Faxe ladeplads.

Virksomheden er omfattet af kommunerammeplanramme FL-C1 (KP13 tillæg 4) der er udlagt til Centerområde og butikker. Området er omfattet af lokalplan 300-44. I lokalplanen skal området, anvendes til bolig-, center- og offentlige formål.

Virksomhedens processpildevand og spildevand afledes til Faxe Renseanlæg v/Faxe Forsyning. Der er separatkloakeret på Hovedgaden 24, 4654 Faxe Ladeplads i november 2019.

### 6.2. Indretning og drift

SuperBrugsen er et supermarked med slagterafdeling, kogerum med rygeovn kipsteger og opvaskemaskine.

Der produceres processpildevand i forbindelse med rengøring af materiel i slagteriafdelingen og kogerum. Der er opsat kølere, som har kondensafløb. Derudover, produceres der spildevand i forbindelse med rengøring af gulve med gulvvaskemaskine, og spildevand fra opvasker og håndvaske. Gulvvaskemaskinen tømmes i butikkens lager, der er indrettet med rengøringsgrube. Afløbene med processpildevand er koblet til den underjordiske fedtudskiller, der er placeret ved indkørslen til varelevering. I tilladelsen er der stillet vilkår om, at alt processpildevand skal ledes til fedtudskiller.

Sanitært spildevand fra toiletter og bruserum afledes til spildevandkloakken. Tag- og overfladevand afledes til regnvandskloaksystemet.

Virksomheden forventer at der årligt produceres 180 m<sup>3</sup> processpildevand.

Virksomheden har udarbejdet en dimensionering af fedtudskillerens kapacitet. Se beregninger i bilag 3.

Der er stillet vilkår om, at der skal være prøvetagningsbrønd efter fedtudskilleren, så det er muligt at udtage spildevandsprøver fra frit faldende stråle.

### 6.3. Fedtudskiller og slamfang

Der etableres en 7 l/s LIPUMAX fedtudskiller fra Acu med en volumen på 1.000 liter og 300 liter fedtvolumen. Fedtudskilleren har integreret 700 liter slamfang, og er udført af armeret beton med 3-lags coating med lufttæt låg, og indvendige rør fremstillet af PE-materiale. Fedtudskilleren er placeret underjordisk ved indkørslen til varelevering på Hovedgaden 24, Faxe Ladeplads.

Kommunen har foretaget en dimensioneringsberegning for fedtudskiller og slamfang.

#### Fedtudskiller

En fedtudskillers kapacitet afhænger af dens nominelle størrelse:  $NS = Q_s \times f_t \times f_d \times f_r$ , hvor

- $NS$  er den beregnede nominelle størrelse af fedtudskilleren [l/s]
- $Q_s$  er den maksimale spildevandsstrøm i tilløb til udskilleren [l/s]
- $f_t$  er en temperaturfaktor for den maksimale temperatur i tilløb = 1
- $f_d$  er en densitetsfaktor for densiteten af fedt/olie, der tilledes = 1
- $f_r$  er en rengøringsmiddelfaktor for belastningen af rengøringsmiddels/sæbe = 1,3



$$NS = 4,074 \times 1,3 \times 1 \times 1,3 = 6,88 \text{ l/s}$$

Virksomheden etablerer en fedtudskiller med en beregnet nominel størrelse på 6,88 l/s og fedtudskillerens nominelle størrelse fra producenten Acu er 7 l/s. Fedtudskillerens beregnede nominelle størrelse er lige under fedtudskillerens faktiske nominelle størrelse på 7 l/s.

#### Slamfang

Slamfanget størrelse beregnes ud fra udskillerens nominelle størrelse, der er 6,88 l/s. Producenten Acu, angiver et slamfanget på 700 liter.

$$Vs = 100 \times NS$$

Det giver et slamfang på 688,5 liter.

Det er Faxe Kommunes vurdering, at det integrerede slamfang vil kunne håndtere den forventede mængde spildevand og sammensætning af spildevandet hos SuperBrugsen.

#### **Tømning af fedtudskiller og slamfang**

Virksomheden etablerer en fedtudskiller med integreret slamfang. Der er tale om en slagterafdeling og kogerum, samt lagerum, hvor der afledes spildevand til slamfang og fedtudskiller.

Fedtudskilleren er dimensioneret til at håndtere den forventede mængde og sammensætning af spildevandet fra SuperBrugsen. Slamfang og udskiller skal tømmes inden der opstår overløb eller uhygiejniske forhold.

Faxe Kommune stiller vilkår om, at fedtudskilleren og slamfang skal tømmes efter behov, dog mindst hver 3 måned. Fedtindholdet i udskilleren må ikke overstige 75 % af udskillerens kapacitet. Efter tømning er virksomheden selv ansvarlig for efterfyldning af vand, hvis ikke andet er aftalt med tømningens virksomheden.

Faxe Kommune har ikke en tømningensordning for fedtudskillere. Der stilles vilkår om, at tømning af fedtudskiller og slamfang skal foretages af en transportør/indsamler, der fremgår af affaldsregistret. Fedt og slam skal afleveres til et godkendt modtageanlæg.

### **6.4. Spildevandets sammensætning**

Spildevandet forventes at indeholde fedt, kød, benstumper, vaske- og rengøringsmidler og større partikler fra gulvvask. Derudover forventes spildevandet at indeholde desinfektionsmiddel og opvaskemiddel fra opvaskemaskinen.

#### Olie/fedt

Det forventes at spildevandet primært indeholder animalsk og vegetabilsk olie/fedt, som er biologisk nedbrydeligt.

#### Sæbe/vaskemiddel

Der er indsendt sikkerhedsdatablade på de anvendte opvaske-, håndvaske- og universalmidler der forventes anvendt.

Nedenstående tabel 3 angiver virksomhedens opvaske-, håndvaske- og universalmidler.



**Tabel 3: Sæber og vaske- og rengøringsmidler**

| Anvendelse                          | Produktnavn              | Produkt | Årligt forbrug | Leverandør | ABC KODE |
|-------------------------------------|--------------------------|---------|----------------|------------|----------|
| Desinfektionsmiddel                 | Bacsurf                  | 114832E | 40 liter       | Ecolab     |          |
| Køkkenrengøringsmiddel              | Foam Z                   | 112084E | 60 liter       | Ecolab     |          |
| Rengøringsmiddel                    | FoamGuard<br>Hero 10     | 111185E | 60 liter       | Ecolab     |          |
| Rengøringsmiddel                    | Lime away                | 112242E | 20 liter       | Ecolab     |          |
| Grillrengøring                      | OVEN<br>CLEANER<br>POWER | 108458E | 50 liter       | Ecolab     |          |
| Rengøring- og<br>esinfektionsmiddel | Sator                    | 115763E | 50 liter       | Ecolab     |          |
| Maskinopvaskemiddel                 | Topmatic<br>Promagic     | 109849E | 150 liter      | Ecolab     |          |
| Håndsæbe                            | Assert Lemon,            | 110551E |                | Ecolab     |          |
| Polishfjerner                       | We Grundrens             | 110672E | 60 liter       | Ecolab     |          |

Til opvaskemaskinen anvendes der 150 liter af produktet Topmatic Promagic. Stofferne i produktet er C-stoffer<sup>4</sup> Der anvendes håndsæbe af mærket Assert Lemon, der indeholder C-stoffer.

Til rengøring af flader anvendes årligt 20 liter Lime away, som kun indeholder C-stoffer. Derudover anvendes årligt 60 liter af produktet Foam Z, til rengøring i køkkenet. Produktet indeholder C-stoffer og et B-stof. Da B-stoffet udgør en mindre procentdel af produktet, vurderer Faxe Kommune, at der ikke er nogen miljømæssige problemer ved brug af rengøringsmidlet.

Produktet Sator anvendes til rengøring i køkkenet, og indeholder C-stoffer. Der anvendes ca. 50 liter om året. Der anvendes 40 liter Bacsurf til rengøring, der kun indeholder C-stoffer. FoamGuard Hero 10 anvendes til rengøring, og indeholder kun C-stoffer. Der anvendes ca. 60 liter om året.

Der anvendes årligt 60 liter polishfjerner om året, af typen We Grundrens. Produktet indeholder to B-stoffer, som udgør en mindre del af produktet, mindre end 3 % af produktet. Faxe Kommune vurderer, at produktet kan anvendes uden at der er påvirkning af miljøet.

Til rengøring af grillen i køkkenet anvendes 50 liter OVEN CLEANER POWER om året. Produktet indeholder kun et C-stof.

Faxe Kommune vurderer, at der ikke er nogen miljømæssige problemer ved brugen af rengøringsmidlerne.

Ved skift til nye produkter, skal virksomheden være opmærksom på, at produktet ikke indeholder A og B-stoffer. Faxe Kommune stiller derfor vilkår om, at virksomheden ved skift af produkter, ikke uden tilsynsmyndighedens accept, må anvendes produkter der indeholder A- eller B-stoffer.

#### Prøvetagning

Der er valgt at stille vilkår til temperatur, olie/fedt og pH som følger Miljøstyrelsen vejledning for området "Tilslutning af industrispildevand til offentlige spildevandsanlæg, nr. 2 – 2006", således kloaknettet er optimalt beskyttet. Desuden er temperaturen afgørende for om fedtudskilleren fungerer optimalt.

<sup>4</sup> ABC-karakterisering. A-stoffer er uønskede i spildevandet og bør undgås. B-stoffer bør udfases, men C-stoffer vurderes at have ringe påvirkning af miljøet.



### **6.5. Natura2000 og bilag IV**

SuperBrugsen Faxeladeplads ligger centralt i Faxeladeplads by. Der er ca. 1,7 km nærmeste Natura2000 EF-Fuglebeskyttelsesområde 92 'Skovene ved Vemmetofte'.

Der er ca. 1,9 km til Habitatområde 144 Skove ved Vemmetofte. Der er ca. 5 'Havet og kysten mellem Præstø Fjord og Grønsund', Ramsarområde 22 'Præstø Fjord, Jungshoved Nor, Ulvshale og Nyord' samt fuglebeskyttelsesområdet 89 'Præstø Fjord, Ulvshale, Nyord og Jungshoved Nor'.

Tilslutningen til den offentlige fælleskloak vurderes til, ikke at have betydning for Natura 2000 områderne. Der forventes ingen bilag 4-arter ved SuperBrugsen Faxeladeplads.

### **6.6. Bemærkninger til udkast**

Der var et ønske fra ansøger om at fristen for etablering af prøvetagningsbrønd ligger i juli måned 2020. Det accepterede Faxeladeplads Kommune.

### **6.7. Samlet vurdering**

Faxeladeplads Kommune vurderer, at afledningens omfang og sammensætning er af en sådan karakter, at der kan gives tilladelse til afledning af processpildevand fra virksomheden, som beskrevet i den spildevandstekniske beskrivelse.

Spildevandet forventes ikke at påvirke renseanlægget udledningskrav.



## 7. Klagevejledning

Afgørelsen kan, inden 4 uger fra den er meddelt, påklages til Miljø- og Fødevareklagenævnet. Klagefristen udløber den 4. juni 2020.

De klageberettigede er:

- Ansøger.
- Enhver med individuel væsentlig interesse i afgørelsen.
- Sundhedsstyrelsen.
- Landsdækkende organisationer og foreninger.
- Lokale foreninger, der forinden har meddelt Faxe Kommune, at de ønsker klageret.

Hvis du ønsker at klage over denne afgørelse, kan du klage til Miljø- og Fødevareklagenævnet. Du klager via Klageportalen, som du finder et link til på forsiden af [www.naevneneshus.dk/](http://www.naevneneshus.dk/). Klageportalen ligger også på [www.borger.dk](http://www.borger.dk) og [www.virk.dk](http://www.virk.dk). Du logger på [www.borger.dk](http://www.borger.dk) eller [www.virk.dk](http://www.virk.dk), ligesom du plejer, typisk med NEM-ID. Klagen sendes gennem Klageportalen til den myndighed, der har truffet afgørelsen. En klage er indgivet, når den er tilgængelig for myndigheden i Klageportalen. Når du klager, skal du betale et gebyr på 900 kr. for privatpersoner og 1.800 kr. for virksomheder/organisationer. Du betaler gebyret med betalingskort i Klageportalen.

Miljø- og Fødevareklagenævnet skal som udgangspunkt afvise en klage, der kommer uden om klageportalen, hvis der ikke er særlige grunde til det. Hvis du ønsker at blive fritaget for at bruge klageportalen, skal du sende en begrundet anmodning til den myndighed, der har truffet afgørelse i sagen. Myndigheden videresender herefter anmodningen til Miljø- og Fødevareklagenævnet, som træffer afgørelse om, hvorvidt din anmodning kan imødekommes.

Gebyret betales tilbage, hvis

1. klagesagen fører til, at den påklagede afgørelse ændres eller ophæves,
2. klageren får helt eller delvis medhold i klagen, eller
3. klagen afvises som følge af overskredet klagefrist, manglende klageberettigelse eller fordi klagen ikke er omfattet af Miljø- og Fødevareklagenævnet kompetence.

### Søgsmål

Ønskes afgørelsen prøvet ved en domstol skal et eventuelt sagsanlæg i henhold til § 101 i miljøbeskyttelsesloven, være anlagt inden 6 måneder efter at afgørelsen er meddelt, dvs. senest den 7. november 2020, eller, hvis sagen påklages, inden 6 måneder efter at endelig afgørelse foreligger i sagen.

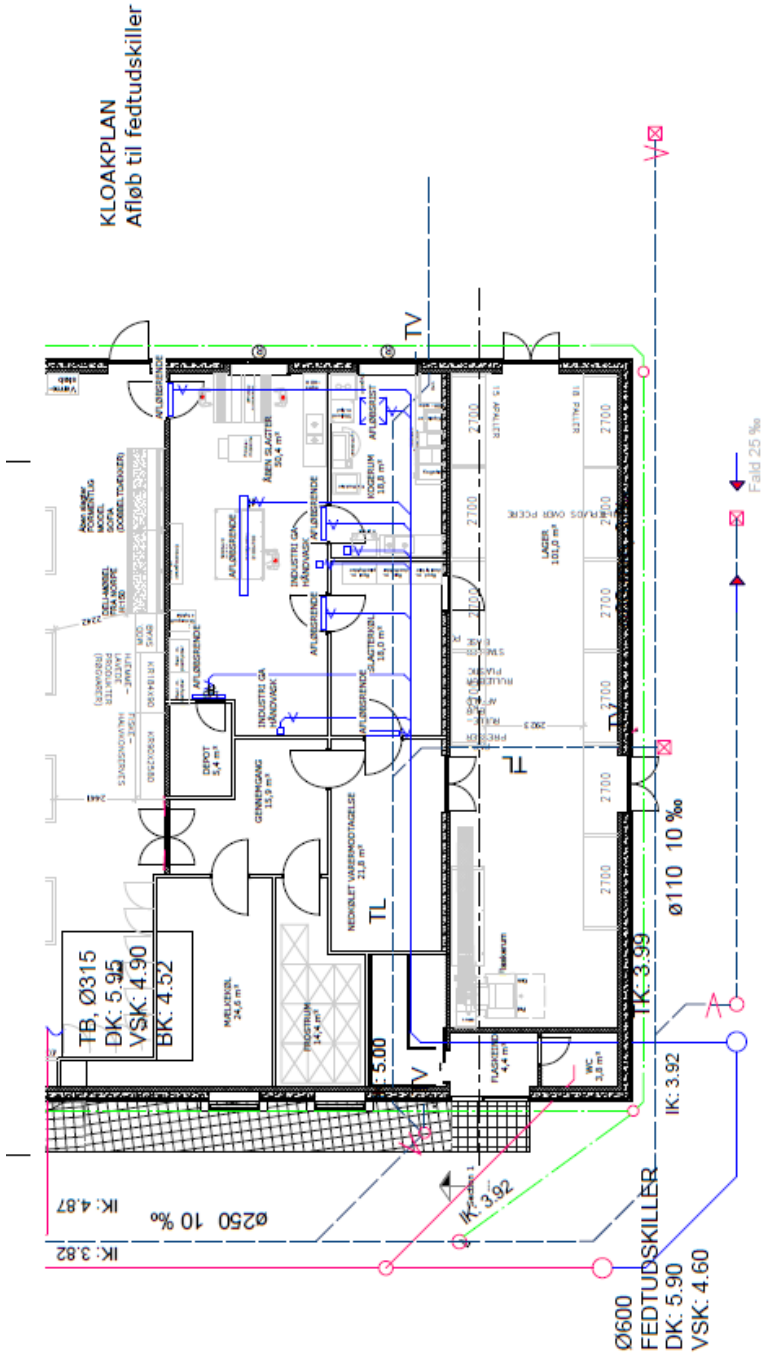


## Bilag 1 Situationsplan



# Bilag 2 Kloaktegning

SUPER BRUGSEN - FAXE LADEPLADS



**Kloaktegning:** Blå kloakledning er spildevand fra de forskellige afløb fra slagter afdelingen der er koblet til fedtudskiller (blå cirkel).



## Bilag 3 Virksomhedens dimensionering af fedtudskiller

### Dimensionering af fedtudskiller

Den nominelle størrelse er beregnet iflg. DS/EN 1825-2:2002 Fedtudskillere – Del 2: Valg af nominel størrelse installation, drift og vedligeholdelse:

$NS = Q_s \times F_t \times F_d \times F_r + (Q_r \times F_d)$ , hvor

- NS er udskillerens nominelle størrelse
- $Q_s$  er den maksimale spildevandsstrøm
- $F_t$  er temperaturfaktoren
- $F_d$  er densitetsfaktoren
- $F_r$  er rensningsfaktoren
- $Q_r$  er den maksimale regnvandsstrøm i tilløb til fedtudskilleren.

Den maksimale spildevandsstrøm,  $Q_s$ , er beregnet som følger:

1 stk. kogeкар:

4 stk. vask med vandlås:

1 stk. opvaskemaskine:

Spildevandsstrøm: 2,440 l/s

**Samlet, maksimal tilledning: 4,074 l/s**

Temperaturfaktoren er sat til 1,3 da der anvendes vand over 60 °C. Densitetsfaktoren for olie/ fedt er sat til 1,0 da oliedensitet er under 0,94 g/cm<sup>3</sup>. Rensningsfaktoren er sat til 1,3 da der anvendes sæbeprøducter og spules. Der ledes ikke tag- og overfladevand til fedtudskilleren.

$NS = 4,074 \text{ l/s} \times 1,3 \times 1,0 \times 1,3 + (0,0 \times 1,0) = 6,886 \text{ l/s}$

Slamfangets kapacitet beregnes som  $NS \times 100$  (driftsafhængig faktor). Slamfanget skal således være på minimum  $6,886 \times 100 = 688 \text{ l}$ .

