



Postadresse:
Natur & Miljø
Frederiksgade 9 - 4690 Haslev

Telefon: 56 20 30 00
Telefax : 56 20 30 01
www.faxekommune.dk

Direkte: 56203043
Mail: mahvb@faxekommune.dk

Dato 13. marts 2019
j./sagsnr. 06.01.15-P19-597-18
Kvalitetssikret af hachr og pojec

Tilslutningstilladelse for drænvand fra kunstgræsbane

Spildevandsteknisk beskrivelse og vurdering
samt vilkår for

Sydøstsjællandss Idrætsefterskole
Tingvej 30, 4690 Haslev

Center for Plan & Miljø
13. marts 2019



Indhold

1. INDLEDNING	3
1.1. GENERELLE OPLYSNINGER OM VIRKSOMHEDEN	3
1.2. DOKUMENTER I SAGEN	3
2. TILSLUTNINGSTILLADELSENS VILKÅR	4
2.1. TILLADELSENS OMFANG	4
2.2. INDRETNING	4
2.3. DRIFT	4
2.4. UDSKIFTNING AF KUNSTGRÆS OG OPHØR AF DRIFTEN	5
2.5. BORTSKAFFELSE AF AFFALD	5
2.6. KONTROL AF DRIFT	5
2.7. GENERELT	6
3. GENERELLE OPLYSNINGER.....	6
4. OFFENTLIGGØRELSE.....	6
5. SPILDEVANDSTEKNISK BESKRIVELSE	7
5.1. BELIGGENHED	7
5.2. INDRETNING OG DRIFT	7
5.3. SPILDEVANDETS SAMMENSÆTNING	8
6. SPILDEVANDSTEKNISK VURDERING	9
6.1. BELIGGENHED OG PLANFORHOLD.....	9
6.2. INDRETNING	9
6.3. DRIFT	9
6.4. GRUNDEVAND	10
6.5. SPILDEVANDETS SAMMENSÆTNING	11
6.6. DRÆNVAND OG VURDERING	11
6.7. KONTROL MED DRIFT	12
6.8. BEMÆRKNINGER TIL UDKAST	12
6.9. SAMLET VURDERING	12
BILAG 1 SITUATIONSPLAN.....	13
BILAG 2 LEDNINGSPLAN (SKITSE).....	15



1. Indledning

Faxe Kommune har den 19. juli 2018 modtaget en ansøgning om spildevandstilladelse for drænvandet fra en kunstgræsbane hos Sydøstsjælland Idrætsefterskole.

Banen omfatter en fullsize fodboldbane samt en mindre bane.

Tilslutningstilladelsen gives efter Miljøministeriets lovebekendtgørelse nr. 1121 af 3. september 2018 om miljøbeskyttelse (miljøbeskyttelsesloven) § 28, stk. 3.

Vandet fra kunstgræsbanen anses for overfladevand. Afgørelse om tilslutning af vand fra kunstgræsbane kan derfor jf. spildevandsbekendtgørelsens¹ § 14, ikke påklages til anden administrativ myndighed. Ønskes afgørelsen prøvet ved en domstol skal et eventuelt sagsanlæg i henhold til § 101 i miljøbeskyttelsesloven, være anlagt inden 6 måneder efter at afgørelsen er meddelt, **dvs. senest den 13. september 2019.**

Hvis ikke tilladelsen er udnyttet senest 2 år efter den er meddelt, bortfalder den.

Udkast til tilslutningstilladelsen har været til udtalelse hos Sydøstsjælland Idrætsefterskole, NKI og Faxe Forsyning A/S.

De fremsendte oplysninger er sammenfattet i den spildevandstekniske beskrivelse.

1.1. Generelle oplysninger om virksomheden

Skolen er en idrætsefterskole, der bl.a. har en fodboldlinje. I dag findes der på skolen kun en græsbane, der er uden belysning.

Skolens aktiviteter på Tingvej 30, 4690 Haslev, matr. 17a Haslev By, Haslev, reguleres efter § 42 i miljøbeskyttelsesloven, som giver Faxe Kommune mulighed for at give påbud om, at uhygiejniske forhold eller væsentlig forurening nedbringes. Miljøstyrelsen har i 2018 udarbejdet en vejledning om kunstgræsbaner².

Skolens CVR nr.: 51982010
Virksomhedens P-nummer: 1001979203
Grundejer: Sydøstsjælland Idrætsefterskole

1.2. Dokumenter i sagen

- Ansøgning af 19. juli 2018
- Møde med Sydøstsjælland Idrætsefterskole og Nordisk Kunstgræs (NKI) Import den 1. august 2018.
- Supplerende materiale fremsendt den 3. august 2018.
- Mailkorrespondance vedr. spildevandssammensætning og tilslutning til kloak af 23. – 27. august 2018.
- Ændring af ansøgning til tilslutningstilladelse af 27. september 2018.
- Supplerende oplysninger fremsendt den 30. oktober 2018.
- Nye tegninger fremsendt den 14. december 2018.

¹ Bekendtgørelse nr. 1469 af 12. december 2017 om spildevandstilladelser m.v. efter miljøbeskyttelseslovens kapitel 3 og 4.

² Miljøstyrelsen vejledning af 25. maj 2018 om kunstgræsbaner – Planlægning, drift og affaldshåndtering.



2. Tilslutningstilladelsens vilkår

På baggrund af det foreliggende materiale giver Faxe Kommune hermed tilladelse til tilslutning af drænvand fra kunstgræsbanen til den offentlige fælleskloak, på følgende vilkår:

2.1. Tilladelsens omfang

1. Tilladelsen omfatter drænvand fra en kunstgræsbane med et areal 9.700 m².

2.2. Indretning

2. Kunstgræsbanen med tilhørende installationer, herunder afløbssystem skal udføres som anført i ansøgningen og den miljøtekniske redegørelse.
3. Drænvand fra bane skal via drænpladen ledes til render/faskiner langs banen og videre til den offentlige fælleskloak.

Renderne/faskinerne skal indrettes, så der ikke kan ske nedsivning.

Renderne/faskinerne skal indeholde nøddesten.

4. Kunstgræsbanen skal være indrettet, så der ikke kan tilledes regnvand fra de omkringliggende arealer.

Banens drænsystem skal endvidere være dimensioneret således, at der ikke forekommer overfladisk afstrømning til de omkringliggende naboarealer, herunder vejarealer.

5. Der skal etableres en prøvetagningsbrønd, så det er muligt at udtage prøver, der alene indeholder drænvand fra kunstgræsbanen, inden det ledes til den offentlige fælleskloak. Brønden skal være indrettet med frit faldende vandstråle, som er minimum 15 cm.
6. Der skal anlægges en som minimum 1 meter bred bræmme med fast belægning langs kanterne omkring kunstgræsbanen til opsamling af infill.
7. Ved udgangen fra baneområdet skal der etableres et område/sluse, hvor spillerne skal skifte støvler og tømme sokker for granulat, inden de forlader banen. Granulatet skal opsamles og føres tilbage på banen. Spillerne skal instrueres i korrekt brug af sluse.

2.3. Drift

8. Der må kun tilføres infill-granulat af samme type som beskrevet i ansøgningen til denne tilladelse. Der må tilføres gummigranulat i det omfang, det er nødvendigt for drift og vedligeholdelse af banen.
9. Udlægning af gummigranulat skal ske direkte fra den emballage det leveres i. Der må ikke ske åben mellemdeponering af produktet.
10. Sne og is skal primært fjernes manuelt eller maskinelt uden brug af tømidler.

Ved snerydning af banen, skal der anvendes en metode der sikrer, at granulatet ikke spredes til omgivelserne.

Det ryddede sne skal holdes inden for kunstgræsbanens areal, så smeltevandet afledes til drænsystemet.



11. Hvis der anvendes tømidler, skal der løbende arbejdes på at anvende den bedste mulige teknik, så forbruget mindskes mest muligt.

Forbruget af tømidler skal registreres i en driftsjournal.

Ved skift af tømiddel skal disse godkendes af tilsynsmyndigheden forinden ibrugtagning.

12. Der må ikke anvendes sprøjtemidler/pesticider og/eller andre kemikalier på kunstgræsbanen.

13. Sandfang og sandfangsbrønde skal tømmes efter behov, dog minimum 1 gang årligt.

2.4. Udskiftning af kunstgræs og ophør af driften

14. Ved udskiftning af kunstgræstæppet skal tilsynsmyndigheden senest 1 måned inden kontaktes, og der skal indsendes datablade for det nye kunstgræstæppe.

15. Hvis driften af kunstgræsbanen på et tidspunkt ophører, skal banen i sin helhed bortskaffes fra lokaliteten og arealet reetableres.

Faxe Kommune skal orienteres senest 1 måned før banen lukkes ned.

2.5. Bortskaffelse af affald

16. Gummigranulat der fraføres banen via fodtøj, maskiner eller på anden vis, skal så vidt muligt indsamles og bortskaffes som affald eller tilbageføres på kunstgræsbanen.

17. Bortskaffelsen af granulat og kunstgræstæppe mm., skal ske enten til et godkendt projekt for genanvendelse eller til et anlæg godkendt til modtagelse af affald.

2.6. Kontrol af drift

18. Tilsynsmyndigheden kan på forlangende kræve, at der udtages prøver af spildevandet for at kunne belyse spildevandsforholdene, dog højst 1 gang om året.

19. Spildevandsprøver skal udtages fra frit faldende vandstråle. Anvendes en mekanisk anordning til frembringelse af frit faldende vandstråle, skal denne gennemløbes med vand i så lang tid, at prøven kan udtages repræsentativt.

Spildevandsprøver skal analyseres for de parametre, tilsynsmyndigheden finder relevante.

Alle spildevandsprøver skal udtages og analyseres af et af akkrediteret laboratorium/firma i henhold til miljøkvalitetsbekendtgørelsen³.

Analyseresultatet skal sendes til tilsynsmyndigheden senest 14 dage efter, at virksomheden har modtaget det fra analysefirmaet.

20. Virksomheden skal føre driftsjournal over følgende:

- Forbrug af tømidler, med angivelse af dato, type samt mængde.
- Årlig mængde tilført granulat.
- Årlig mængde bortskaffet granulat.

Driftsjournalerne skal forevises Faxe Kommune på forlangende og opbevares tilgængeligt for tilsynsmyndigheden i mindst 5 år.

³ Bekendtgørelse nr. 974 af 27. juni 2018 om kvalitetskrav til miljømålinger.



2.7. Generelt

21. Efter arbejdets udførelse skal der indsendes en færdigmelding samt en opdateret kloakplan til Faxe Kommune.
22. Et eksemplar af denne tilladelse, samt en opdateret kloakplan, skal findes på adressen og være tilgængelig for den driftsansvarlige.
23. Ved driftsuheld eller spild, der kan have betydning for kloaknettet og grundvandet, skal Faxe Vandforsyning v/Faxe Forsyning A/S, straks underrettes på telefon 70 26 02 07. Efterfølgende orienteres Faxe Kommune på 56 20 30 00.
24. Ændringer i kunstgræsbanens indretning eller drift, som har indflydelse på afledningen, skal, inden ændringen foretages, meddeles til Faxe Kommune, så det kan afklares, om det udløser et behov for ansøgning om revision af vilkårene i denne tilladelse.
25. Ved ejerskifte, skal tilsynsmyndigheden underrettes så snart dette forhold er kendt og helst 4 uger før ophør/ejerskifte.

3. Generelle oplysninger

Faxe Kommune kan til enhver tid ændre vilkårene i tilladelsen, hvis forhold i grundvandet, renere teknologi af produktudstyr m.v. eller ændringer i lovgivningen taler herfor.

Hvis der ved tæthedsprøvning, inspektion eller egenkontrol konstateres utætheder, skader eller andre uregelmæssigheder, skal installationen efterses og udbedres af en autoriseret kloakmester, jf. SBI-anvisning nr. 185 af 1997. Faxe Kommune skal straks underrettes om utætheder, skader og lignende samt om hvordan virksomheden vil udbedre utætheder mv.

4. Offentliggørelse

Tilladelsen er den 13. marts 2019 offentliggjort på Faxe Kommunes hjemmeside.



5. Spildevandsteknisk beskrivelse

Den spildevandstekniske beskrivelse bygger på virksomhedens fremsendte oplysninger samt mødet den 1. august 2018.

5.1. Beliggenhed

Sydøstsjællandss Idrætsefterskole, Tingvej 30, 4690 Haslev, matr. nr. 17a Haslev By, Haslev.

Virksomhedens beliggenhed fremgår af situationsplanen i bilag 1.

5.2. Indretning og drift

Sydøstsjællandss Idrætsefterskole (efterfølgende betegnet SØS) ønsker anlæggelse af fullsize kunstgræsbane, og en mindre bane.

Opbygning af banen

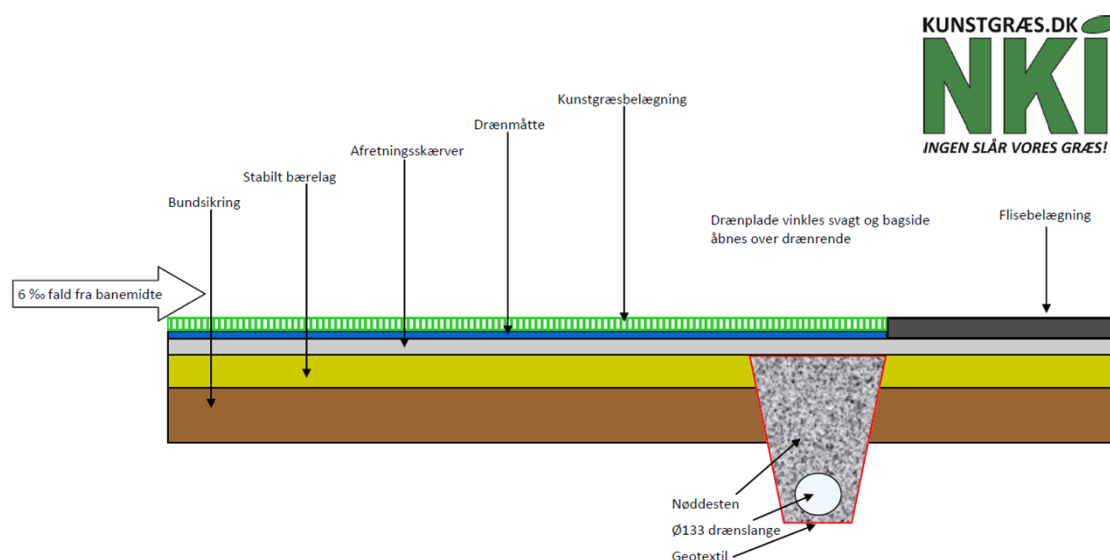
Banen opbygges som følger ovenpå bundopbygningen:

- Muldafrømning (ca. 0,3 m).
- Afrømmet muld lægges i jordvold som etableres og afpyntes efter aftale på langsiden mod jernbanen.
- Udlægning af bundsikringsand.
- Udlægning af stabilt grus.
- Drænplade Terradrain D8 Football.
- Kunstgræs: Limontasport 50 mm. Duo Shape P+ med PU-backing.
- Infill ovntørret kvartssant DKI.
- Infill SBR danskproduceret Imdex.

Langs banen etableres render/faskiner i alt 334 meter, \varnothing 133, der opfyldes med nøddesten. Der etableres 2 stk. sandfangsbrønde 325.

Banen anlægges uden yderligere anvendelse af shockpad.

Figur 1: Opbygning af banen



Dræning af banen

Vand fra banen siver gennem banelagene og ledes via drænmåtten til renderne/faskinerne langs banen. For selve opbygningen, hvor drænvandet passerer nøddesten i renderne, kan det



dokumenteres, at biofilm på disse sten medfører, at udledning af miljøfremmede stoffer (phthalater samt PAH'er) ligger under detektionsgrænsen⁴.

Der etableres lakeret hegn omkring baneanlægget. Dermed vil afledning af metaller som ses fra et almindeligt galvaniseret hegn ikke forekomme.

Der anlægges kunstgræs med PU-backing (polypropylen med polyurethan coating) således at afledning fra backing ikke vil forekomme. Kunstgræsset er en tæt og oprejst fiber, således indfyldet fastholdes optimalt i banen.

Håndtering af granulat

I projektet er indeholdt en årlig luftning og rensning af infyldt de første 3 år. I det gummi luftes, bliver de nederste lag mindre kompakte, og behovet for genopfyldning er dermed minimalt. SØS kan forsætte denne procedure efter de 3 år, såfremt dette stadig giver mening.

Mængden af gummi til efterfyldning fastslås ved en gennemgribende måling af pilehøjde på græsset inden genindfyldning med henblik på ikke at anvende mere indfyld end nødvendigt.

Der etableres sluse ved indgang til banen, således spillerne kan rense sko og strømper for granulat, før baneanlægget forlades. Ligeledes kan skolen tilkøbe indfyldssikring monteret på hegnet således opslaget af gummi bliver på banen.

Derudover bliver anlægget etableret med et 100 cm fliseareal således at evt. indfyld kan opfejes og tilføres kunstgræsbelægningen. Banes konstruktion med hurtig afdræning og et meget tæt og oprejst kunstgræsprodukt, vil også minimere spredning af indfyld.

Horisontal dræning via drænplade medfører den hurtigste dræning af baneanlægget overhovedet. Dette betyder at indfyldet ikke når at flyde ovenpå og flytte sig i kunstgræsbelægningen.

Alle materialer som forlader banen genanvendes i banen og alternativt sendes til genanvendelse hos firmaet Re-Match i Herning.

Snerydning og børstning/rydning af banen for blade

Snerydning udføres mekanisk og banen anlægges med ekstra sikkerhedszone til oplæg af sne, således granulat kan strigles tilbage i de berørte områder efter tøjvej. Granulat forlader på denne måde aldrig kunstgræsbelægningen.

I projektet er inkluderet maskine til strigling, børstning og opsamling af blade mm på banen. Ved kraftigt løvfald anvendes løvblæser.

I forbindelse med aflevering af anlægget vil der være en omfattende gennemgang af vedligeholdelse med speciel opmærksomhed på vintervedligehold og måden hvorpå anvendelse af tømidler kan minimeres f.eks. via præventiv anvendelse.

Fjernelse af ukrudt og mos udføres kun manuelt uden brug af sprøjtemidler.

5.3. Spildevandets sammensætning

Sammen med ansøgningen er der fremsendt sikkerhedsdatablade for granulat, kvartssand, kunstgræs, drænplade og lim.

⁴ Kilde: Lotte Bjerrum Friis-Holm, Sektionsleder, Phd Vand og Miljø hos Dansk Teknologisk Institut



6. Spildevandsteknisk vurdering

6.1. Beliggenhed og planforhold

Kunstgræsbanerne etableres på efterskolens eksisterende boldbaner, Tingvej 30, 4690 Haslev, matr. nr. 17a Haslev By, Haslev.

Området er i kommuneplanen udlagt til offentlige formål (H-O2, Seminarium/Efterskole), herunder uddannelsesinstitutioner og idrætsanlæg. Banen ligger i et område udpeget til kulturmiljø. Området er omfattet af byplanvedtægt 500-B1, delområde II. Områderne er bl.a. udlagt til undervisningsbrug og sportsanlæg.

Kunstgræsbanernes placering vurderes, at være i overensstemmelse med kommuneplan og byplanvedtægt.

6.2. Indretning

For at undgå øget tilledning, stilles der i tilladelsen vilkår om, at banen skal indrettes, så overfladevand fra de omkringliggende arealer ikke tilledes banen. Ligeledes stilles der vilkår om, at drænsystemet skal dimensioneres således, at der ikke forekommer overfladisk afstrømning til de omkringliggende naboarealer.

Overfladevand siver gennem banen og ledes via den tætte drænplade til renderne/faskinerne langs banen. Renderne/faskinerne skal indrettes så der ikke sker nedsivning. Renderne er fyldt med nøddesten. Med tiden dannes biofilm på stenene, som er med til at nedbryde miljøfremmede stoffer. Der etableres 2 stk. sandfangsbrønde 325.

Sikring mod spredning af granulat

Gummigranulat som anvendes til infill, falder ind under definitionen for mikroplast, der har en potentiel miljøpåvirkning. Derudover kan der ske udvaskning af tungmetaller og kemiske stoffer. Det er derfor ønskeligt at holde granulatet inden for banearealet, hvor der er kontrolleret afledning, og samtidig hindre, at granulatet spredes til resten af efterskolens område, indendørs lokaler og naturen, hvor det kan forårsage en evt. forurening.

Efterskolen påtænker at etablere et hegn rundt om banearealet, med indbygget sluse. Slusen etableres med en fordybning til opsamling af granulat og støvlekoste. Derudover bliver anlægget etableret med et 100 cm fliseareal således at evt. indfill kan opfejes og tilføres kunstgræsbelægningen.

Ovenstående tiltag er med til at mindske spredningen af granulat, og hermed mikroplast, uden for banens areal, samt at der nedsivning af stoffer fra granulatet uden for banen. Der stilles derfor vilkår om ovenstående tiltag.

6.3. Drift

Der stilles vilkår om, at sandfang og sandfangsbrønde skal tømmes efter behov, dog minimum 1 gang årligt, så det sikres, at de ikke bliver fyldte.

Gummigranulat

Som infill i banen anvendes kvartssand og SBR-granulat. Der er indsendt sikkerhedsdatablad på kvartssandet og udvaskningstest for granulatet, som er indgået i vurderingen i forhold til afledning af drænvandet til spildevandsledningen. Derfor stilles der i tilladelsen vilkår om, at der kun må tilføres infill-granulat af samme type som beskrevet i ansøgningen.

I projektet er indeholdt en årlig luftning og rensning af infill-materialet. Idet granulatet luftes, bliver de nederste lag mindre kompakte, og behovet for genopfyldning er dermed minimalt. Der stilles



vilkår om, at der må tilføres gummigranulat i det omfang, det er nødvendigt for drift og vedligeholdelse af banen.

Udlægning af gummigranulat skal ske direkte fra den emballage det leveres i. For at sikre mod, at der sker udvaskning af stoffer fra granulatet andre steder ind på banen, stilles der vilkår om, at der ikke må ske åben mellemdeponering af produktet.

Snerydning og børstning/rydning af banen for blade

For at mindske brugen af tømidler og dermed risikoen for nedsvivning til grundevandet, stilles der vilkår om, at sne og is primært skal fjernes manuelt eller maskinelt uden brug af tømidler.

Sneen der ryddes fra banen vil indeholde granulat, og smeltevandet kan derfor indeholde nogle af de samme stoffer som drænvandet. Der stilles derfor vilkår om, at ryddet sne skal holdes inden for kunstgræsbanens areal.

Efterskolen påtænker, at banen etableres med en sikkerhedszone på 2-3 meter, hele vejen rund om banen, og inden for kunstgræsset, hvor sneen kan ligge. Granulatet kan herefter tilbageføres til banen.

Samtidig stilles der vilkår om, at der ved snerydning af banen, skal der anvendes en metode der sikrer, at granulatet ikke spredes til omgivelserne.

Udskiftning af kunstgræstæppe og ophør af driften

Ved udskiftning af kunstgræstæppet stilles der vilkår om, at tilsynsmyndigheden senest 1 måned før skal kontaktes, og der skal indsendes datablade for det nye kunstgræstæppe, vi har mulighed for at vurdere det nye kunstgræstæppe i forhold til gældende tilladelse.

Der stilles vilkår om, at tilsynsmyndigheden ved ophør af banen, senest 1 måned før skal kontaktes. Der stilles endvidere krav om, at banen i sin helhed bortskaffes og at arealet reetableres.

Bortskaffelse af affald

For at mindske spredningen af granulat fra banen, stilles der vilkår om, at gummigranulat der fraføres banen via fodtøj, maskiner eller på anden vis, så vidt muligt skal indsamles og bortskaffes som affald eller tilbageføres på kunstgræsbanen.

Der stilles endvidere vilkår om, at granulat og kunstgræstæppe mm., ved bortskaffelse skal afleveres til et godkendt projekt for genanvendelse eller til et anlæg godkendt til modtagelse af affald.

Generelt skal affald håndteres og bortskaffes i henhold til kommunens erhvervsaffaldsregulativ.

6.4. Grundvand

Banen placeres i et område med særlige drikkevandsinteresser og inden for et nitratfølsomt indvindingsområde, men uden for BNBO-områder.

Nærmeste boring ligger ca. 50 meter fra banen, på SØS's ejet areal. Boringen er markeret som 'Andet'. Ca. 70 meter øst for banen ligger to miljøboringer. Ca. 120 meter nord for banen ligger to geotekniske boringer og en boring markeret 'Andet'. Nærmeste vandboring ligger ca. 370 meter mod øst.

Da drænvandet fra banen via drænpladen til tætte render/faskiner, og videre til den offentlige fælleskloak, vurderes det at grundvandsressourcerne ikke påvirkes af kunstgræsbanen.



6.5. Spildevandets sammensætning

Kvartssand

Sammen med ansøgningen er der fremsendt en leverandørbrugsanvisning for kvartssandet. Af leverandørbrugsanvisningen fremgår det, at sandet ikke indeholder stoffer, der klassificeret som miljøfarlige, eller giftige for vandlevende organismer.

Det vurderes derfor, at kvartssandet ikke indeholder stoffer, der kan være til skade ved afledning til den offentlige fælleskloak.

Gummigranulat

Til infill anvendes Imdex SDR gummigranulat med en størrelse på 1,0-3,0 mm. Granulatet er lavet af brugte dæk. Gummigranulatet kan indeholde miljøfarlige stoffer og tungmetaller.

Kunstgræstæppe

Kunstgræstæppets "strå" er lavet af 100 % polyethylen, mens backingen er af polypropylen coatet med polyurethan. Coatingen er med til at mindske udvaskningen af stoffer fra backingen.

Lim

Som lim anvendes 'diverse PU lijmen'. Der er fremsendt sikkerhedsdatablad på limen. Af databladet fremgår det, at limen ikke indeholder, der er klassificeret som miljøfarlige i henhold til CLP-forordningen.

Brug af tømider og sprøjtemidler/pesticider

NKI har oplyst, at når banen har god dræning, er det umiddelbart ikke være nødvendigt at anvende tømider når det er frost vejr, det er kun hvis der er sne eller is på banen.

Det er oplyst, at efterskolen forventer at anvende almindeligt vejsalt som tømiddel. De forventer ikke de bliver nødvendigt at salte mere end ca. 5 gange årligt, hvilket vil svare til et forbrug på ca. ½ ton.

6.6. Drænvand og vurdering

Drænvand fra kunstgræsbanen vil indeholde forskellige metaller, DEPH (PAH'er, Pthalater) og phenoler.

Drænvandet fra banen ledes til render/faskiner med absorberende filtermateriale (nøddesten). Rendernes/faskinens evne til at reducere metaller og andre stoffer er undersøgt af Teknologisk Institut og afrapporteret i juni 2018; Rapport 737591; Regnvandsfilter til kunstgræsbaner.

Rapporten viser, at det filtrede drænvand indeholder metaller i en koncentration, der er sammenlignelig med indholdet af metaller i tag- og overfladevand, ud over, at faskinen har en betydelig evne til at reducere drænvandets indhold af zink. Samtidig viser afprøvningen, at indhold af DEPH i det filtrede drænvand ligger under detektionsgrænsen.

BIOFOS og HOFOR har i 2017 af DHI fået udarbejdet en rapport for; Koncept for regulering af drænvand fra nye kunstgræsbaner. Rapporten fastslår blandt andet, at Middelkoncentrationerne af bly, kobber, zink og DEHP i drænvand fra kunstgræsbaner ligger på niveau med middelkoncentrationerne i regnvandsafstrømning fra parcelhuskvarterer. Den stofmæssige belastning fra kunstgræsbaner af renseanlæggene i BIOFOS' opland er dermed sammenlignelig med belastningen fra andre befæstede arealer.

På baggrund af DTI's undersøgelse af udvalgte stoffer i det filtrede drænvand sammenholdt med BIOFOS og Hofors ovennævnte rapport vurderer Faxe Kommune, at filtrede drænvand kan ledes til det eksisterende kloaksystem, som er en fælleskloak, og at drænvandet kan sidestilles med tag- og overfladevand.



Der stilles i tilladelsen vilkår om, at hvis der anvendes tømidler, skal der løbende arbejdes på at anvende den bedste mulige teknik, så forbruget mindskes mest muligt. Der stilles endvidere vilkår om, at skift af tømiddel skal godkendes af tilsynsmyndigheden inden ibrugtagning.

Brugen af ukrudtsmidler og andre kemikalier på kunstgræs, indebærer forøget risiko for udvaskning, da kunstgræsset ikke som almindeligt græs, har en rodzone. For at sikre mod afledning af pesticider og andre kemikalier, stilles der vilkår om, at de ikke må anvendes på banen.

6.7. Kontrol med drift

Der stilles vilkår om, at tilsynsmyndigheden kan kræve, at der udtages prøver til at belyse spildevandsforholdet, dog højst 1 gang årligt.

Der stilles vilkår om, at efterskolen skal føre en driftsjournal over forbruget af tømiddel, med angivelse af dato, type samt mængde. Der stilles ligeledes vilkår om, at der skal føre driftsjournal over den tilførte gummigranulat, samt den mængde granulat der bortskaffes til genbrug eller affaldsbehandling.

6.8. Bemærkninger til udkast

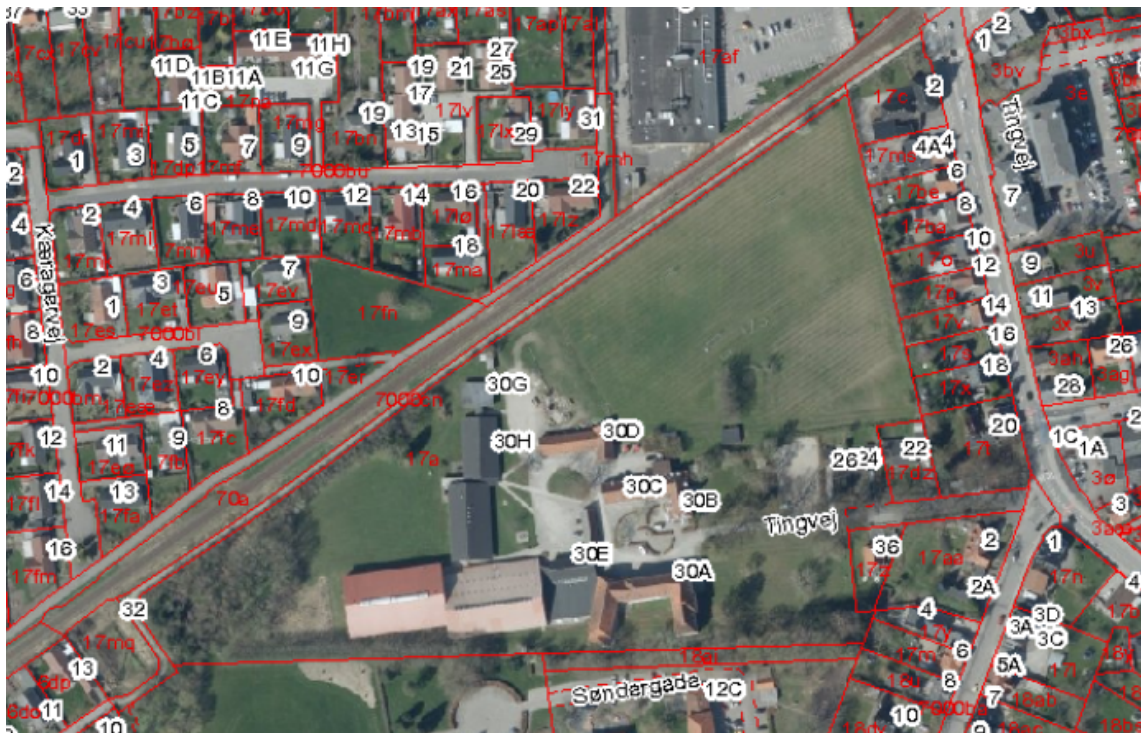
Hverken Faxe Forsyning A/S, Sydøstsjællandss Idrætsefterskole eller NKI, har nogen bemærkninger til udkastet. NKI har dog den 14. december 2018 oplyst, at der ikke etableres beach-håndboldbaner og amfiscene/bålsamlingsarena alligevel, og at der kun etableres to brønde i stedet for fire. Ellers ændres projektet ikke. Tilretningerne er indarbejdet i tilladelsen.

6.9. Samlet vurdering

Faxe Kommune vurderer, at afledningens omfang og sammensætning er af en sådan karakter, at der kan gives tilladelse til afledning af drænvandet fra kunstgræsbanen, som beskrevet i den spildevandstekniske beskrivelse. Tilslutningen forventes ikke at påvirke renseanlægget udledningskrav.



Bilag 1 Situationsplan



Sydøstsjællands Idrætsefterskole



Kunstgræsbanernes placering





Kunstgræsbanernes indretning



Bilag 2 Ledningsplan (skitse)

