



Faxe Kommune  
Frederiksgade 9  
4690 Haslev

Postadresse:  
Frederiksgade 9 - 4690 Haslev

Telefon 56203000

[www.faxe-kommune.dk](http://www.faxe-kommune.dk)

Kontoradresse:  
Frederiksgade 9  
4690 Haslev

Direkte 56 20 30 64  
[naturogmiljoe@faxe-kommune.dk](mailto:naturogmiljoe@faxe-kommune.dk)

Dato 3. maj 2019  
Sags nr.: 06.02.10-P20-20-18

## Tilladelse til vandløbsregulering

---

**Beliggende:** Vivede Mølleå, station 690-810

**Ejendommene:** Matrikel nr.:  
1f Tokkerup By, Faxe  
1l Alslevgård Hgd., Alslev

Faxe Kommune meddeler hermed tilladelse til vandløbsregulering af Vivede Mølleå på strækningen langs Ganneskov. Vandløbet er på denne strækning rørlagt, og Faxe Kommune ønsker at åbne det rørlagte vandløb langs skoven, en strækning på ca. 120 meter.

Tilladelsen meddeles efter:

- Vandløbslovens<sup>1</sup> § 17
- Bekendtgørelse om vandløbsregulering og -restaurering mv.<sup>2</sup> § 3

Projekter vedrørende vandløbsregulering er desuden omfattet af lov om miljøvurdering af planer og programmer og af konkrete projekter, bilag 2, punkt 10f. Faxe Kommune har udført VVM-screening af projektet og den 3. maj 2019 afgjort, at projektet ikke er VVM-pligtigt.

### Vilkår for projektet

- Projektet udføres som beskrevet i høringsmaterialet.
- Udsprengning af opgravet jord i forbindelse med genåbningen placeres på omkringliggende arealer efter aftale med lodsejer.
- Denne tilladelse bortfalder, hvis den ikke er udnyttet inden tre år.

---

<sup>1</sup> LBK nr. 127 af 26. januar 2017

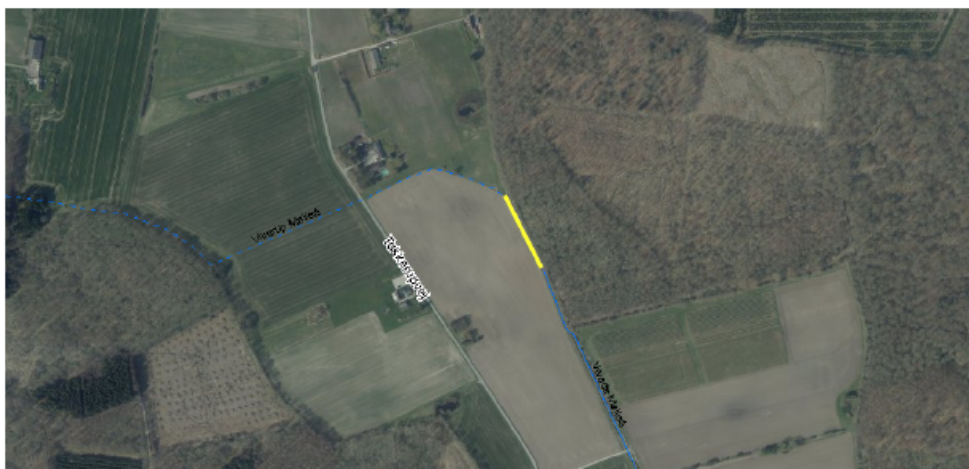
<sup>2</sup> BEK nr. 834 af 27. juni 2016



## Baggrund

Vivede Mølleå udspringer ved Hundemose Skov og løber ca. 13 km til udløbet i Faxe Bugt. Hele vandløbet er offentligt og løber primært i et åbent forløb på nær to rørlagte strækninger i de to øverste kilometer af vandløbet.

Faxe Kommune ønsker at åbne ca. 120 meter af en rørlagt strækning langs Ganneskov. Der er store huller øverst i rørene, hvilket har resulteret i mange rødder i rørene som derfor ikke kan aflede vandet, og forløbet ønskes derfor genåbnet for at forbedre vandløbets afledningsevne. Derudover er det kommunens vurdering, at en genåbning af vandløbet er økonomisk fordelagtig frem for anlæg af nye rør, og at genåbningen vil skabe et forbedret vandløbsmiljø på strækningen.



## Vandområdet

### Vandsystem:

Vandløbsstrækningen er en del af Vivede Mølleå system, som har udløb i Faxe Bugt.

### Vandløbets målsætning:

Projektstrækningen er ikke udpeget i de statslige vandområdeplaner 2015-2021, og er derfor ikke målsat efter disse. I de tidligere regionplaner har vandløbet været B3 målsat som karpesikevand: Vandløb, der skal kunne anvendes som opvækst- og opholdsområde for ål.



### Vandløbets klassifikation:

Vivede Mølleå er et offentligt vandløb på projektstrækningen, hvilket betyder at kommunen har vedligeholdelsespligten. Vandløbets klassifikation ændres ikke ved dette projekt.

### Eksisterende formål og projektforslag:

Se vedhæftede projektbeskrivelse.

### Tidsplan:

Projektet blev udført i efteråret 2018.

### Økonomi:

Projektet kostede 60.000 og blev finansieret af Faxe Kommune.

## **Kommunens vurdering af projektet**

Det rørlagte vandløb fremstod med flere store huller øverst i hvert rør, og der er derfor vokset store rodkager ned i betonrørene. Faxe Kommune vurderer, at rørene derfor skal udskiftes eller vandløbet genåbnes.

Det er kommunens vurdering at en genåbning af vandløbet vil skabe bedre forhold for planter og vandløbsfauna i vandløbet. Derudover øges vandløbets afledningsavn, i det dimensionen ændres fra et Ø55 cm rør til en åben strækning med bundbredde på 0,8 meter og anlæg 1:1. Denne dimension er i overensstemmelse med det åbne vandløb ved station 810, hvor projektstrækningen stopper.

Projektstrækningen ligger ikke i eller nær et Natura 2000 område, og kommunen vurderer derfor, at projektet ikke vil påvirke udpeget habitat natur. Projektstrækningen er beliggende i udbredelsesområdet for flere arter af flagermus, som alle er bilag IV arter. Detaljeret kendskab til de enkeltes arters forekomst i området haves ikke, men kommunen finder det sandsynligt, at flagermus fouragerer i og langs skovbrynet langs projektstrækningen ligesom flagermusene kan have levesteder eller rasteplasser i skoven. Faxe Kommune vurderer, at projektet ikke vil påvirke flagermus negativt. Tværtimod vil det åbne vandløb tiltrække insekter, som er fødegrundlag for flagermus, og dermed vil projektet påvirke eventuelle arter af flagermus positivt.

Kommunen har lagt vægt på, at projektet samlet set vurderes at forbedre vandløbslivet og vandkvaliteten i åen, og at det omkringliggende miljø ikke vil blive påvirket negativt af projektet. Derudover har kommunen lagt vægt på at vandføringsevnen i Krusebækken ikke reduceres.

## **Offentlig høring**

Projektet har været i offentlig høring på kommunens hjemmeside i fire uger fra den 30. juli – 27. august 2018.

Kommunen har ikke modtaget hørings svar til projektet.

## **Annoncering**



Denne afgørelse annonceres digitalt på Faxe Kommunes hjemmeside 3. maj 2019. Klagefristen er 4 uger fra annonceringen.

Hvis du har spørgsmål til sagen, er du velkommen til at kontakte undertegnede.

Med venlig hilsen

Anne Planeta Etzerodt  
Natur- og vandløbsmedarbejder

### **Bilag**

- Vejledning om klagemuligheder
- Liste over kopister for afgørelsen
- Projektbeskrivelse



## Klagevejledning

Denne afgørelse kan påklages til Miljø- og Fødevareklagenævnet<sup>3</sup>. En klage skal indgives senest 4 uger efter, at afgørelsen er modtaget. Tilladelsen må ikke udnyttes, før Miljø- og Fødevareklagenævnet har taget stilling til en eventuel klage, med mindre nævnet beslutter andet.

Der klages via Klageportalen, som findes i et link på forsiden af [www.naevneneshus.dk](http://www.naevneneshus.dk), og du logger på portalen med din Nem ID. Klagen sendes gennem Klageportalen til den myndighed, der har truffet afgørelsen.

En klage er indgivet, når den er tilgængelig for myndigheden i Klageportalen. Privatpersoner skal betale et klagegebyr på 900 kr., mens virksomheder og organisationer skal betale 1.800 kr. Klagegebyret betales med betalingskort i Klageportalen. Gebyret betales tilbage, hvis klager får helt eller delvist medhold i klagen.

Miljø- og Fødevareklagenævnet skal som udgangspunkt afvise en klage, der kommer uden om Klageportalen, hvis der ikke er særlige grunde til det. Hvis du ønsker at blive fritaget for at bruge Klageportalen, skal du sende en begrundet anmodning til den myndighed, der har truffet afgørelse i sagen. Myndigheden videresender herefter anmodningen til Miljø- og Fødevareklagenævnet, som træffer afgørelse om, hvorvidt din anmodning kan imødekommes.

Klageberettigede efter vandløbsloven er:

- 1) Den, afgørelsen er rettet til,
- 2) enhver, der må antages at have en individuel, væsentlig interesse i sagens udfald og
- 3) en berørt nationalparkfond oprettet efter lov om nationalparker.

---

<sup>3</sup> Efter vandløbslovens § 80 og naturbeskyttelseslovens § 78



## Denne tilladelse er sendt med kopi til:

- |  |  |             |
|--|--|-------------|
| 1. Svend Poulsen                                       | Tokkerupvej 30b  | 4640 Faxe   |
| 2. Robert Nøddebo Poulsen                              | Markstien 2  | 4640 Faxe   |
| 3. Martin Nøddebo Poulsen                              | Tujavej 6  | 4600 Køge   |
| 4. Bregentved Gods, skovfoged Jesper Hvid Jørgensen    | Kolding Hus Allé 1   | 4690 Haslev |
| 5. Bregentved Gods, godsforvalter Anders Dolmer        | Kolding Hus Allé 1   | 4690 Haslev |
| 6. Miljøstyrelsen                                      | <a href="mailto:mst@mst.dk">mst@mst.dk</a>   |             |
| 7. Miljøstyrelsen Storstrøm                            | <a href="mailto:sto@mst.dk">sto@mst.dk</a>   |             |
| 8. Danmarks Naturfredningsforening                     | <a href="mailto:dnfaxe-sager@dn.dk">dnfaxe-sager@dn.dk</a>                         |             |
| 9. Danmarks Naturfredningsforening Faxe v/Palle Ystrøm | <a href="mailto:faxe@dn.dk">faxe@dn.dk</a>   |             |
| 10. Friluftsrådet                                      | <a href="mailto:fr@friluftsradet.dk">fr@friluftsradet.dk</a>                       |             |
| 11. Friluftsrådet Region Øst                           | <a href="mailto:oestsjaelland@friluftsradet.dk">oestsjaelland@friluftsradet.dk</a> |             |
| 12. Dansk Ornitologisk Forening                        | <a href="mailto:natur@dof.dk">natur@dof.dk</a>                                     |             |
| 13. Dansk Ornitologisk Forening Faxe v/Birgitte Nordby | <a href="mailto:faxe@dof.dk">faxe@dof.dk</a>                                       |             |
| 14. Slots- og Kulturstyrelsen                          | <a href="mailto:post@slks.dk">post@slks.dk</a>                                     |             |
| 15. Museum Sydøstdanmark                               | <a href="mailto:faxe@museerne.dk">faxe@museerne.dk</a>                             |             |
| 16. Fiskeriinspektorat Øst                             | <a href="mailto:inspektoratoest@lfst.dk">inspektoratoest@lfst.dk</a>               |             |
| 17. Danmarks Jægerforbund                              | <a href="mailto:sager@jaegerne.dk">sager@jaegerne.dk</a>                           |             |

