



Postadresse:  
Frederiksgade 9 - 4690 Haslev

Telefon 56203000

[www.faxekommune.dk](http://www.faxekommune.dk)

Kontoradresse:  
Frederiksgade 9  
4690 Haslev

Direkte 56 20 30 39  
[aplan@faxekommune.dk](mailto:aplan@faxekommune.dk)

Dato 22. april 2020  
j./sagsnr. 06.02.03-P19-9-19

## Afgørelse om sandfang

**Ejendom: Matrikel 9m V. Egede By, V. Egede  
Beliggende: Hovmosen, Vester Egedeløbet**

Faxe Kommune meddeler hermed tilladelse til etablering af sandfang på Vester Egede løbet i Hovmosen på matrikel 9m V. Egede By, V. Egede, se placering i kortbilag.

Tilladelsen er truffet efter

- vandløbsloven<sup>1</sup> § 6 og 17
- § 3 i bekendtgørelse om vandløbsregulering og -restauration mv.<sup>2</sup>
- naturbeskyttelseslovens<sup>3</sup> § 3

Der er fire ugers klagefrist på kommunens afgørelse<sup>4</sup>. Projektet må ikke påbegyndes før klagefristen er udløbet.

Projekter vedrørende vandløbsregulering er også omfattet af lov om miljøvurdering af planer og programmer og af konkrete projekter<sup>5</sup>, bilag 2, punkt 10f. Faxe Kommune skal derfor lave en VVM screening, for at vurdere, om der er behov for en VVM redegørelse af projektet.

<sup>1</sup> LBK nr. 1217 af 25. november 2019

<sup>2</sup> BEK nr. 834 af 27. juni 2016

<sup>3</sup> LBK nr. 240 af 13. marts 2019

<sup>4</sup> Ifølge vandløbslovens § 81

<sup>5</sup> LBK nr. 1225 af 25. oktober 2018



## Vilkår for tilladelsen

- Faxe Kommune etablerer sandfanget.
- Sandfanget ejes og tømmes fremover af Gisselfeld Kloster.
- Materiale fra anlægsarbejdet, og fra de fremtidige oprensninger af sandfanget, må ikke udlægges i beskyttet natur (§ 3 natur).
- Sandfanget skal etableres med de dimensioner beskrevet i redegørelsen på side 2 og 3.
- Anlægsarbejdet skal tilrettelægges, så det nedstrøms vandløb påvirkes mindst muligt. Arbejdet må ikke give anledning til sedimentering eller anden forurening i vandløbssystemet nedstrøms projektområdet.
- Maskinel til brug for anlæg og de efterfølgende tømninger skal være tilpasset kørsel i skånsom natur, fx ved at have lavt dæktryk, så påvirkningen af den beskyttede eng begrænses. Alternativt kan der udlægges køreplader.
- Hvis der i forbindelse med gravearbejdet fremkommer kulturhistoriske eller arkæologiske spor, skal gravearbejdet straks indstilles og Museum Sydøstdanmark skal kontaktes<sup>6</sup>.
- Anlægget skal færdigmeldes til Faxe Kommune senest 1 måned efter det er etableret. Færdigmeldingen skal indeholde en opmåling af sandfangets længde, bredde og dybde.
- Denne tilladelse udløber hvis den ikke er udnyttet inden for tre år.

## Redegørelse

Vandløbet Vester Egede tilløber til Suså i Hovmosen i et område, hvor Suså blev i genslynget i 2010. Pga. den store sandtransport i Vester Egede løbet sander dette tilløb og ofte til samt medføre store aflejringer nedstrøms i Suså. Dette forhindrer Gisselfeld Kloster i at pleje Hovmosen efter de aftaler der ligger fra det tidligere genslyngningsprojekt, så området ofte oversvømmes og forsummer.

Der har tidligere været et sandfang i Vester Egede løbet, men dette blev sat ud af funktion i forbindelse med genslyngningsprojektet. Ifølge skulle Suså kunne håndtere vand og materiale fra Vester Egede løbet selvom sandfanget sløjfes, men dette har vist sig ikke at være tilfældet. Gisselfeld Kloster ønsker derfor, at der etableres et nyt sandfang i Vester Egede løbet, så sedimenttransporten her samt i Suså reduceres.

---

<sup>6</sup> Jf. museumslovens § 27, stk. 2.

Suså og de omkringliggende enge er beskyttet<sup>7</sup>, hvilket betyder, at deres tilstand ikke må ændres uden en forudgående dispensation. En sådan dispensation må kun gives, hvis projektet forbedrer naturforholdene.

Det er undersøgt, om sandfanget kan placeres uden for de beskyttede engområder, men faldet i vandløbet opstrøms er for stort til, at vandhastigheden bliver lav nok til, at sand og andre sedimenter bundfældes i et sandfang. Derfor er det nødvendigt at placere sandfanget i udkanten af § 3 området.

Sandfanget etableres ved at uddybe vandløbet op til 1 meter under den eksisterende bundkote samt en bundbredde på 2 meter og en længde på 20 meter. Brinker omkring sandfanget etableres med anlæg 1:1. Ved sandfangets ind- og udløb sikres vandløbsbunden med sten (min. Ø30 cm), se principskitse i kortbilag.

## Tidsplan og økonomi

Projektet forventes udført i sommeren 2020.

Anlæg af sandfang afholdes af Faxe Kommune og forventes at koste **XX.XXX kr.**

Fremtidig tømning og vedligeholdelse af sandfanget afholdes af Gissselfeld Kloster.

## Kommunens vurdering af projektet

### Hydraulisk vurdering:

Vandløbet indsnævres ikke ligesom bundkoten ikke hæves, og sandfanget vurderes af den grund, ikke at påvirke det opstrøms vandløb. Sandfanget vil reducere sedimentaflejringer i vandløbet nedstrøms, hvilket forbedrer afstrømningsforholdene i Vester Egede løbet og Suså.

Ved en udposning på vandløbsprofilet af denne type, vil der skabes en mindre flaskehals ved sandfangets udløb i Vester Egede løbet. Dette er med til at sænke vandhastigheden opstrøms i sandfanget. Når vandet står stille, vil sand og andre sedimenter i vandet nemmere kunne synke til bunds. Flaksehalsen er altså med til at opretholde sandfangets funktion.

Det kan ikke afvises, at sandfangets flaskehals vil skabe en lokal opstuvning og oversvømmelse omkring sandfanget i store nedbørsperioder. Fra terrænet omkring sandfanget og til afgrænsningen er § 3-området 30 meter væk er det ca. 1,2 meters forskel i terrænkoten. Denne forskel er over to meter til terrænet omkring Vester Egede løbet, hvor dette løbet ind i § 3-området ca. 110 meter opstrøms, se kortbilag. Det er Faxe Kommunes vurdering, at en eventuel opstuvning omkring sandfanget ikke vil påvirke arealet uden for § 3.

---

<sup>7</sup> Ifølge naturbeskyttelseslovens § 3

### Miljømæssig vurdering:

Vester Egede løbet og Suså er målsat i vandplanerne. Vester Egede løbet opfylder pt sit miljømål, mens Suså har ringe økologisk tilstand for fisk. Suså er udpeget til i de nuværende vandplaner til restaurering.

Stor sandvandring i vandløb har en negativ påvirkning på bl.a ørred i vandløbene, da fiskene yngler på mindre stenbanker, de såkaldte gydebanker, som består mindre sten og grus. Her i lægges fiskenes æg, og det er vigtigt at vandet kan strømme igennem disse gydebanker, så der kommer ilt til æggene. Ved meget sand i vandløbet kan gydebankerne hurtigt sande til, og ynglemulighederne for ørred bliver derved forringet. Faxe Kommune skal arbejde for, at den økologiske tilstand i Suså forbedres, og det er kommunens vurdering, at et sandfang med reducere af sandtransport til følge, vil have en positiv påvirkning på fiskene i vandløbet.

En reducere af sandtransporten vil også betyde færre oprensninger i vandløbet. En oprensning er en stor forstyrrelse for vandløbets dyr og planter, og derfor vil sandfanget have en positiv påvirkning på vandløbsmiljøet.

### Natura 2000

Suså er som habitatområde H194 en del af Natura 2000 område nr. 163: Suså, Tystrup-Bavelse Sø, Slagmosen, Holmegårds Mose og Porsmose. Området er udpeget pga. særligt sjældne arter og naturtyper, som vi skal passe godt på. For dette projektområde kan nævnes arterne bæklampret og pignmerling samt naturtypen vandløb med vandplanter.

Sandfanget vil kunne påvirke arterne og naturtypen positivt, da reducere af sandvandring i vandløbet vil forbedre naturtypen og dermed levestederne for arterne.

### Bilag IV arter

Der er ikke registreret bilag IV arter ved projektområdet i naturdatabasen. Ifølge VVM redegørelsen for rute 54, motorvejen mellem Rønnede og Næstved, vurderes skovene mellem Næstved og Rønnede at rumme ynglepoptationer for alle 10 flagermusarter.

Flagermus bruger levende hegn, skovbryn og vandløb som ledelinje i større eller mindre grad, når de flyver mellem opholdssteder og fødesøgningssteder. Sandfanget vil ikke have indflydelse på vandløbet som en eventuel ledelinje for flagermus, og Faxe Kommune vurderer derfor, at projektet ikke vil påvirke de flagermus, som findes i området.

### Konklusion

Faxe Kommune har lagt særlig vægt på, at afvandringsforholdene ikke forringes, og at vandløbsmiljøet forbedres uden en væsentlig påvirkning på Natura 2000-område og bilag IV-arter.

## **Høring**

Projektet sendes hermed i fire ugers offentlig høring fra d. 22. april til den 20. maj 2020.



Eventuelle høringssvar skal sendes til Faxe Kommune på e-mail til [naturogmiljoe@faxekommune.dk](mailto:naturogmiljoe@faxekommune.dk) eller via post til Faxe Kommune, Natur & Miljø, Frederiksgade 9, 4690 Haslev.

## Spørgsmål

Hvis du har spørgsmål til sagen, er du velkommen til at kontakte undertegnede på telefon 56 20 30 39 eller e-mail: [aplan@faxekommune.dk](mailto:aplan@faxekommune.dk).

Med venlig hilsen

Anne Planeta Etzerodt  
Natur- og vandløbsmedarbejder

## Bilag

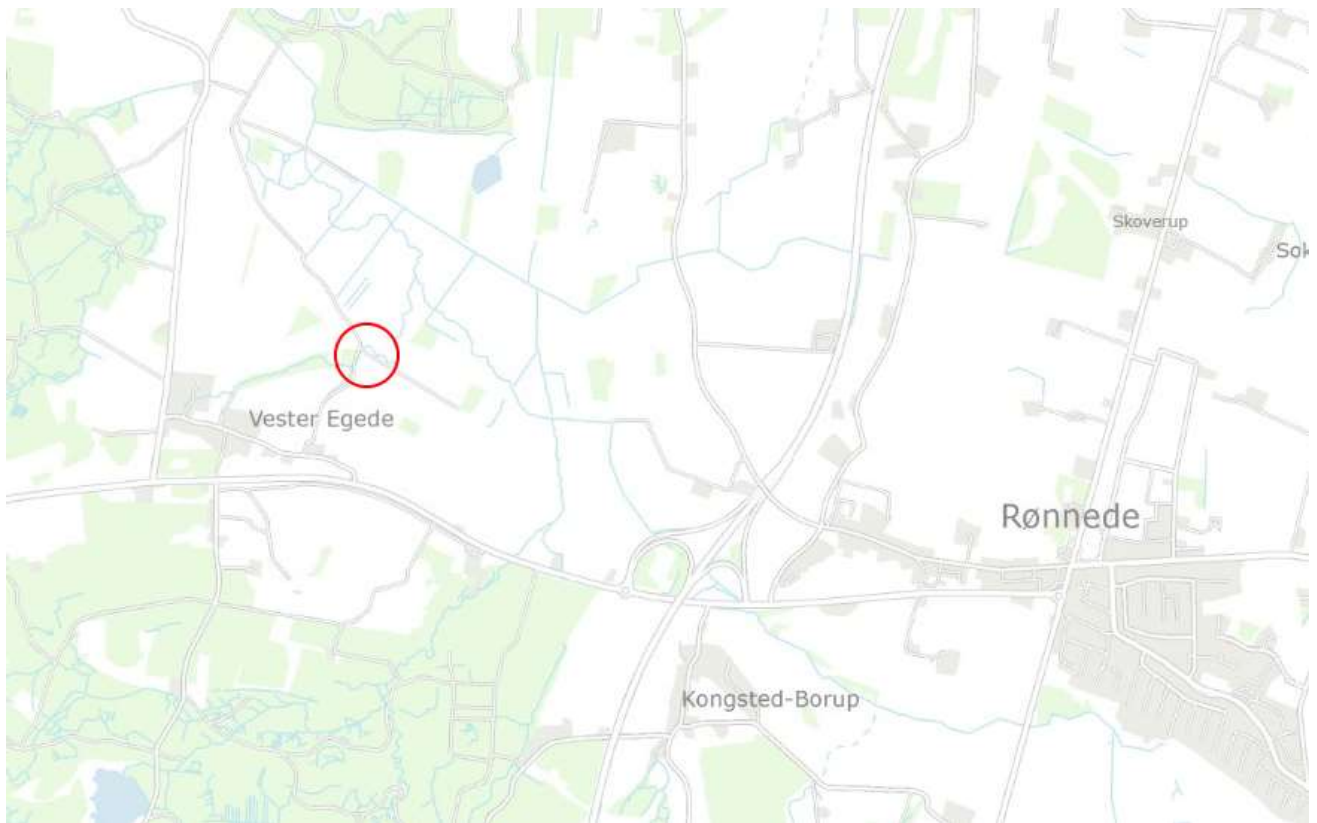
- Kortbilag
- Information om klageadgang og søgsmål
- Kopi liste

UDKAST





## Kortbilag



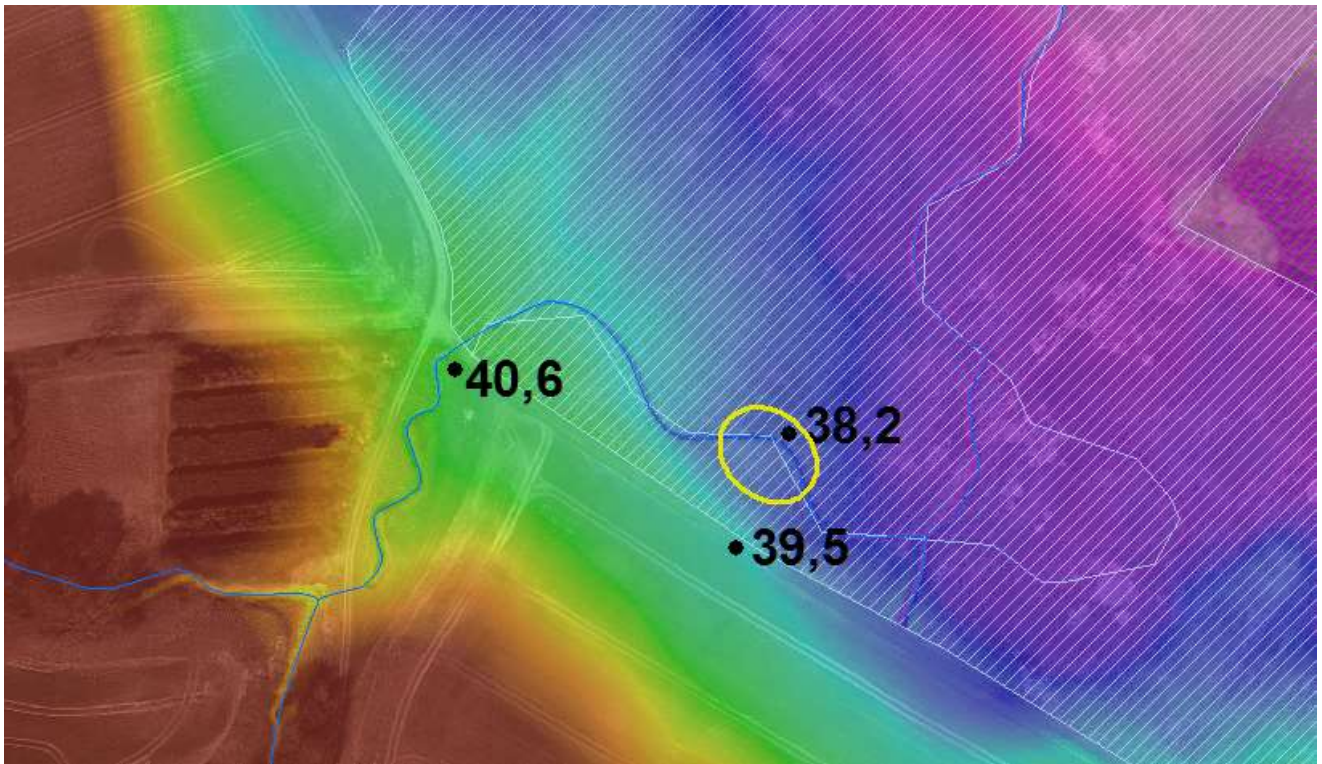
Oversigtskort.



Detailkort. Gul cirkel viser placering af sandfang. Matrikelskel vises med rød, og § 3-enge vises med skraveret blå.

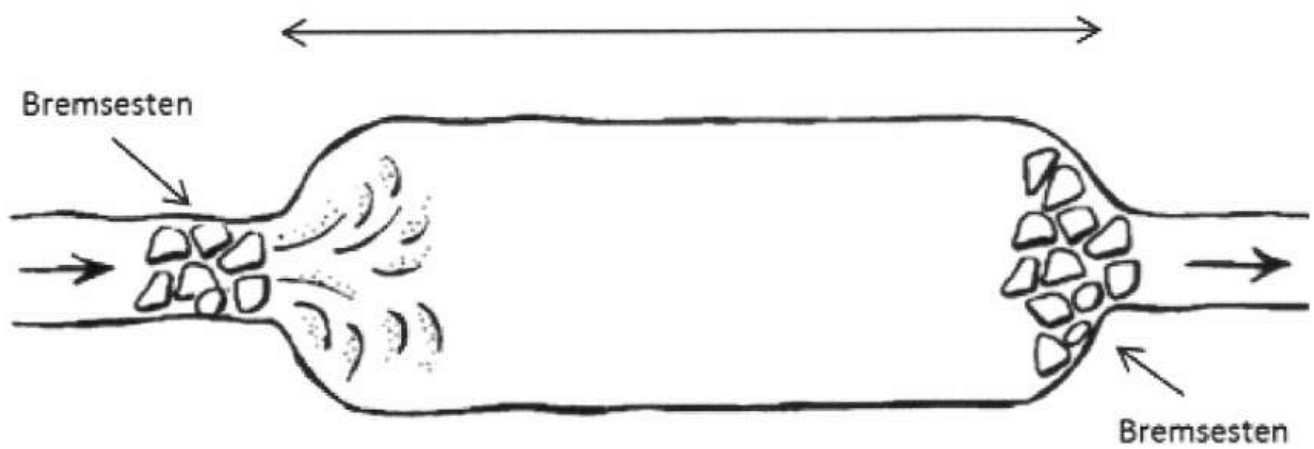




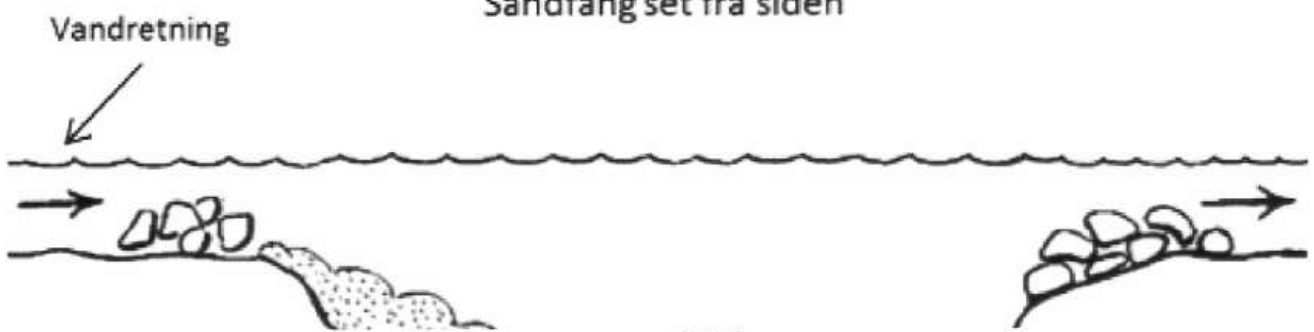


Terrænmodel. Terrænet falder fra rød mod lilla. På kortet ses forskellige terrænkoter ud fra de sorte prikker. Den gule cirkel viser placering af sandfang.

Sandfang set ovenfra



Sandfang set fra siden



Principskitse af sandfangets form med udlæg af sten ved ind- og udløb.



## Klagevejledning

Du kan klage over denne afgørelse til Miljø- og Fødevareklagenævnet<sup>8</sup>. Du skal sende din klage senest fire uger efter, at afgørelsen er modtaget.

Tilladelsen må ikke udnyttes, før Miljø- og Fødevareklagenævnet har taget stilling til en eventuel klage, med mindre nævnet beslutter andet.

Du klager via Klageportalen, som du finder i et link på forsiden af [www.naevneneshus.dk](http://www.naevneneshus.dk). Du skal logge på portalen med din Nem ID. Klagen sendes gennem Klageportalen til den myndighed, der har truffet afgørelsen.

En klage er indgivet, når den er tilgængelig for myndigheden i Klageportalen. Privatpersoner skal betale et klagegebyr på 900 kr., mens virksomheder og organisationer skal betale 1.800 kr. Klagegebyret betales med betalingskort i Klageportalen. Gebyret betales tilbage, hvis klager får helt eller delvist medhold i klagen.

Klageberettigede efter vandløbsloven er:

- 1) Den, afgørelsen er rettet til,
- 2) enhver, der må antages at have en individuel, væsentlig interesse i sagens udfald og
- 3) en berørt nationalparkfond oprettet efter lov om nationalparker.

Klageberettigede efter naturbeskyttelsesloven er:

- 1) adressaten for afgørelsen,
- 2) ejeren af den ejendom, som afgørelsen vedrører,
- 3) offentlige myndigheder,
- 4) en berørt nationalparkfond oprettet efter lov om nationalparker,
- 5) lokale foreninger og organisationer, som har væsentlig interesse i afgørelsen,
- 6) landsdækkende foreninger og organisationer, hvis hovedformål er beskyttelse af natur og miljø og
- 7) landsdækkende foreninger og organisationer, som efter deres formål varetager væsentlige rekreative interesser, når afgørelsen berører sådanne interesser.

## Søgsmål

I henhold til naturbeskyttelsesloven kan du få prøvet afgørelsen ved domstolene. Retssagen skal være anlagt inden 6 måneder efter<sup>9</sup>, at du har fået afgørelsen meddelt.

---

<sup>8</sup> Efter vandløbslovens § 80 og naturbeskyttelseslovens § 78

<sup>9</sup> Ifølge naturbeskyttelseslovens § 88



**Kopi af denne afgørelse er sendt til:**

|  |  |             |
|--|--|-------------|
| Gisselfeld Kloster                     | Gisselfeldvej 12a  | 4690 Haslev |
| Miljøstyrelsen                         | <a href="mailto:mst@mst.dk">mst@mst.dk</a>   |             |
| Miljøstyrelsen Storstrøm               | <a href="mailto:sto@mst.dk">sto@mst.dk</a>   |             |
| Danmarks Naturfredningsforening        | <a href="mailto:dnfaxe-sager@dn.dk">dnfaxe-sager@dn.dk</a>                                       |             |
| Danmarks Naturfredningsforening Faxe   | <a href="mailto:faxe@dn.dk">faxe@dn.dk</a>   |             |
| Friluftsrådet                          | <a href="mailto:fr@friluftsradet.dk">fr@friluftsradet.dk</a>                                     |             |
| Friluftsrådet Region Øst               | <a href="mailto:oestsjaelland@friluftsradet.dk">oestsjaelland@friluftsradet.dk</a>               |             |
| Dansk Ornitologisk Forening            | <a href="mailto:natur@dof.dk">natur@dof.dk</a>   |             |
| Dansk Ornitologisk Forening Faxe       | <a href="mailto:faxe@dof.dk">faxe@dof.dk</a>   |             |
| Slots- og Kulturstyrelsen              | <a href="mailto:post@slks.dk">post@slks.dk</a>   |             |
| Danmarks Jægerforbund                  | <a href="mailto:sager@jaegerne.dk">sager@jaegerne.dk</a>   |             |
| Fiskeriinspektorat Øst                 | <a href="mailto:inspektoratoest@lfst.dk">inspektoratoest@lfst.dk</a>                             |             |
| Museum Sydøstdanmark                   | <a href="mailto:faxe@museerne.dk">faxe@museerne.dk</a>   |             |
| Kystdirektoratet                       | <a href="mailto:kdi@kyst.dk">kdi@kyst.dk</a>   |             |
| Ferskvandsfiskeriforeningen            | <a href="mailto:nb@ferskvandsfiskeriforeningen.dk">nb@ferskvandsfiskeriforeningen.dk</a>         |             |
| Danmarks Sportsfiskerforbund           | <a href="mailto:post@sportsfiskeforbundet.dk">post@sportsfiskeforbundet.dk</a>                   |             |
| Sportsfiskerforbundet Sydsjælland      | <a href="mailto:sydsjaelland@sportsfiskerforbundet.dk">sydsjaelland@sportsfiskerforbundet.dk</a> |             |
| Sportsfiskerforbundet v/ Lars Thygesen | <a href="mailto:lbt@sportsfiskerforbundet.dk">lbt@sportsfiskerforbundet.dk</a>                   |             |
| Dansk botanisk forening                | <a href="mailto:nbu@snm.ku.dk">nbu@snm.ku.dk</a>   |             |

UDDA

