



Atkins Danmark A/S  
Kay Fiskers Plads 10  
2300 København S

Att: Knud Rose Pedersen

Postadresse:  
Frederiksgade 9  
4690 Haslev  
Telefon 56203000

Kontoradresse:  
Frederiksgade 9  
4690 Haslev

Direkte telefon 56203039  
[www.faxekommune.dk](http://www.faxekommune.dk)

Dato: 19. februar 2024

Sagsnummer:  
06.02.03-P19-20-22

## Tilladelse til regulering af Hulhøjbækken

**Ejendom: 13 og 4p Borreshoved By, Faxe**  
**Beliggende: Nord for Faxevej**

Faxe Kommune giver hermed tilladelse til at omlægge ca. 30 meter Hulhøjbækken langs banedæmningen mod øst. Omlægningen er nødvendig, da banedæmningen skal udvides for at overholde gældende banenormer. Omlægningen vil bestå af rørledning gennem eksisterende stenkiste til nyt åbent forløb af Hulhøjbækken, samt en tilslutning til det eksisterende rør ved overkørslen for lodsejer - se figur 2.

Tilladelsen meddeles efter vandløbslovens<sup>1</sup> § 17 samt § 3 i bekendtgørelse for vandløbsregulering- og restaurering mv.<sup>2</sup>, og gives på følgende vilkår:

- Nye rør skal anlægges, så det er gravet mindst 1/4 ned i vandløbsbunden
- Der udlægges gydegrus som vandløbsbund gennem det nyanlagte rør (90 % nøddesten og 10 % singles).
- Hvor vandløbet knækker 90 grader skal der brinksikres på det østlige anlæg for at hindre erosion af brinkerne.
- Det nye rør under banedæmningen skal anlægges med fald mellem 0 og 5 ‰
- Der skal udlægges strømly gennem rørledningen i form af skjulesten med dimension Ø200-Ø300. Der skal udlægges 1-2 sten pr. løbende meter.
- Der anlægges et midlertidigt sandfang ca. 50-100 meter nedstrøms udløb fra banen. Dimensioner: Bredde skal være 2-3 x vandløbets

Du bør bruge Digital Post eller sende/aflevere et fysisk brev, hvis du vil skrive til os. Sådan beskytter du bedst dine oplysninger.

Dine personoplysninger passer vi godt på! Du kan læse om, hvordan vi behandler dine oplysninger, og hvilke rettigheder du har på [www.faxekommune.dk](http://www.faxekommune.dk).

<sup>1</sup> Lovbekendtgørelse nr. 1217 af 25. nov. 2019

<sup>2</sup> Bekendtgørelse nr. 834 af 27. juni 2016

bredde, længden skal være 10 x vandløbets bredde og dybden skal være minimum 0,5 m under den faste vandløbsbund.

- Anlægsarbejdet må udføres mellem maj og september måned.
- Når arbejdet er udført, skal I sende en færdigmelding til Faxe Kommune med koter for vandløbsbund umiddelbart inden rørbro, indløb i rørbro, udløb i rørbro, vandløbsbund umiddelbart efter rørbro samt ved sammenløb med eksisterende åben grøft.

Der er fire ugers klagefrist på kommunens afgørelse<sup>3</sup>. Du må ikke påbegynde projektet før klagefristen er udløbet.

Omlægningen af Hulhøjbækken er en del af det reducerede afvandingsprojekt på Østbanen. Miljøstyrelsen har vurderet, at redueringen af afvandingsprojektet ikke vil have en væsentlig negativ påvirkning på miljøet, og der vil derfor ikke være behov for en ny ansøgning om screeningsafgørelse<sup>4</sup>.

## Redegørelse

På projektstrækningen løber Hulhøjbækken i dag under banedæmningen gennem en stenkiste. Stenkisten er 8 meter. Kote med indløb er målt til 7,27 og kote ved udløb er målt til 7,22. Det er et fald på 4,8 ‰.

Et Ø1000-rør etableres gennem stenkisten og frem til det nye gravede forløb af Hulhøjbækken. Længden på røret er 10,3 meter. Faldet på 4,8 ‰, bevares så kote på udløb er 7,22.

Det nye forløb af Hulhøjbækken bliver en åben grøft, som forlægges ca. 2 meter mod øst. Grøften får en bundbredde på 35 cm og et anlæg på 1-1,5:1. Den nye grøft starter med bundkote 7,22 og slutter med bundkote 7,04 ved udløb i det eksisterende åbne vandløb. Den nye grøft får dermed et fald på 4,8 ‰. Dimensionerne betyder, at der vil være en vandspejlshævning på 3 cm ved en 5 års regn.

Det nuværende opland på 0,46 km<sup>2</sup> ændres ikke, og der ledes ikke mere vand via nye tilløb til vandløbet.

Faxe Kommune har besigtiget vandløbet, og på tilsynet var det tydeligt, at banedæmningens sten skrider ned i vandløbet over hele strækningen.

## Hulhøjbækken

Hulhøjbækken er målsat i vandområdeplanerne til god økologisk tilstand. Det nuværende tilstand er god for smådyr (DVFI), men ukendt for fisk og vandløbsplanter.

En lokal lystfiskerforening har udlagt skjulesten og gydebanker i Hulhøjbækken ca. 250 meter nedstrøms projektområdet for at forbedre forhold for ørred. De har efterfølgende observeret gydegravninger i de nyetablerede gydebanker og DTU Aqua har befisket strækningen i 2020, hvor fisketilstanden blev bedømt som god (107 yngel pr. 100 meter).

---

<sup>3</sup> Ifølge vandløbslovens § 81

<sup>4</sup> Ifølge miljøvurderingslovens bilag 2, pkt. 13a.

Hulhøjbækken er ikke beskyttet efter naturbeskyttelsesloven på projektstrækningen (men bliver det ca. 250 meter nedstrøms).

## **Faxe Kommunes vurdering**

### Hydraulisk vurdering

Det eksisterende vandløb har en bundbredde mellem 40 og 60 cm med asymmetriske anlæg.

Ansøger har beregnet før/efter scenarier med en vinter medianmaksimum på 66 l/s/km<sup>2</sup> fra Faxe Å, som Hulhøjbækken løber ud i.

Ansøger har via SCALGO beregnet en vandføringsevne på 30,7 L sek<sup>-1</sup> i det eksisterende forløb ved at tage et tværsnit af vandløbet og bruge disse dimensioner.

Det nye vandløb får en bundbredde på 35 cm og anlæg 1:1,5 i begge sider. Ansøger har her beregnet en vandføringsevne på 30,4 L sek<sup>-1</sup>.

Forskel i vandstand i det beregnede scenarie er 16,6 cm (i det eksisterende vandløb) og til 17,8 cm i det projekterede vandløb. Altså en forskel på 1,2 cm.

Det er vores vurdering, at projektet ikke medfører en væsentlig ændring i vandføringsevnen, og at det derfor ikke vil påvirke afstrømningen i vandløbssystem hverken op- eller nedstrøms.

### Vandløbsmiljøet

Det er vores vurdering, at rørlægning af 10 meter vandløb frem til det nye forløb af Hulhøjbækken, samt det nye gravede forløb, vil ikke have nogen negativ påvirkning, af vandløbets fisk, smådyr og planter. Rørføringen får et fald på 4,8, og for at sikre spredningsmuligheder gennem røret for vandløbets organismer, udlægges der strømly gennem røret for at tage hensyn faldet gennem røret.

For at skabe en effektiv spredning gennem vandløbet, er det vigtigt at have en sammenhængende vandløbsbund gennem rørføring og det nye gravede forløb af Hulhøjbækken. Faxe Kommune har derfor stillet vilkår om, at der udlægges gydegrus gennem det nye rørforløb, samt at dette får et fald på mellem 0 og 5 ‰, hvilket forbedrer spredningsmulighederne gennem røret.

Fisk og smådyr vandrer gennem vandløbet, men længere rør (typisk over 20 meter) kan udgøre en spærring for dette. Vi vurderer ikke, at rørlægningen på 10 meter udgør en spærring under de forhold beskrevet i afsnittene ovenfor.

Det er vores vurdering, at projektet ikke påvirker ørredens gydeområde nedstrøms i det vi har stillet vilkår om, at projektet udføres over sommerhalvåret, hvor afstrømningen er lav og sedimenttransport i vandløbet derfor er begrænset. Derudover har vi stillet vilkår om et midlertidigt sandfang for at forhindre sedimenttransport til disse områder, samt for at nedstrøms ejere ikke oplever et øget vedligeholdelsesbehov. Sandfanget skal placeres mellem 50 og 100 meter efter udløb under banen, i det faldet er lavere her, end det der tættere på projektområdet.

## Natura 2000

Det fremgår af habitatbekendtgørelsen<sup>5</sup>, at der for alle planer og projekter skal foretages en vurdering af, hvorvidt den påtænkte plan eller projekt kan påvirke et Natura 2000-områdes bevaringsmålsætninger væsentligt. Dette gælder også for projekter, der finder sted udenfor Natura 2000-områder, men som kan have en påvirkning ind i Natura 2000-området.

Det nærmeste Natura 2000-område nr. 167 ”Skove ved Vemmetofte” er beliggende lidt over 3 km fra projektområdet.

Natura 2000-området er særligt udpeget for at beskytte levesteder for den sjældne billeart eremit, som findes i den gamle dyrehave ved Vemmetofte Kloster samt i en smal stribe af skovområdet Strandskoven langs kysten ud mod Faxe Bugt.

Området er derfor også udpeget for selve skoven, som flere steder udgøres af gammel løvskov, der rummer mange forskellige skovnaturtyper og mange gamle træer, især i Dyrehaven og i Strandskoven.

Vi vurderer, at projektet ikke i sig selv, eller i forbindelse med andre planer og projekter, vil medføre en væsentlig påvirkning af naturtyper eller arter på udpegningsgrundlaget på grund af projektets meget lokale påvirkning og den store afstand til det nærmeste Natura 2000-område.

Hulhøjbækken løber til Faxe Å, som har udløb i Faxe Bugt. Ca. 4 km syd for udløbet er kysten og en del af det marine område en del af Natura 2000-område nr. 168 ”Havet og kysten mellem Præstø Fjord og Grønsund”.

Området er særligt udpeget for at beskytte en lang række af marine arter og kystnære habitatnaturtyper. Området tiltrækker en lang række af ynglende- og trækkende fugle, som benytter området som rasteplads på deres vej nord- eller sydover. Her ses bl.a. Lille Skallesluger ofte overvintrende i større søer og langs de beskyttede vige i Præstø Fjord.

Omlægningen af Hulhøjbækken har en så lille og lokal påvirkning, at vi vurderer, at projektet ikke i sig selv, eller i forbindelse med andre planer og projekter, vil medføre en væsentlig påvirkning af naturtyper eller arter på udpegningsgrundlaget i Natura 2000-området.

## Bilag IV-arter

Projektområdet er på og i udkanten af en dyrket mark. Det er vores vurdering, at projektområdet ikke er et potentielt levested for de beskyttede arter opgjort på habitatdirektivets bilag IV. I nærområdet findes der bilag IV arter som flagermus, springfrø og markfirben inden for 2 km af projektarealet.

Springfrøen er ikke specielt kritisk i sit valg af ynglevandhuller, men ses overvejende i relativt lysåbne og ikke alt for forurenede vandhuller. Springfrøen foretrækker vandhuller beliggende i eller nær løv- eller blandings-skove, men kan også findes i fx markvandhuller. Uden for yngletiden opholder frøerne sig langt væk fra ynglevandhullet, ofte mellem 100-700 m. væk, og gerne i lysåbne arealer i løvskov. Projektområdet indeholder ikke vandhuller eller egnede dvalesteder, hvor springfrø vil opholde sig uden for

---

<sup>5</sup> Bekendtgørelse nr. 2091 af 12. november 2021 om udpegning og administration af internationale naturbeskyttelsesområder samt beskyttelse af visse arter.

ungletiden, go det er derfor vores vurdering, at projektområdet ikke er et potentielt levested for springfrø.

Markfirbenet foretrækker områder med bar og løs, gerne sandet jord. Det kan være overdrev, klitter, heder, råstofgrave men den kan også findes på jernbaneskrånninger og andre sydvendte varme jordvolde med stor variation og forskelligartet lav vegetation. Hannen kommer ud af sin vinterdvale i midten af april mens hunnen først kommer frem i midten af maj. Herefter foregår parringen, og hvorefter hunnen lægger sine æg på en bar plet med sand. Æggene udklækkes normalt omkring august-september. De voksne dyr går i dvale igen i september mens ungerne kan være fremme indtil november. Vinterdvalen sker i gange, som de selv graver i skrånninger der vender mod syd. Projektområdet indeholder ikke området som er inden for markfirbenets habitat præferencer, og det er derfor vores vurdering, at området ikke er et potentielt levested for arten.

Flagermus er vidt udbredt i Faxe Kommune, hvor de primært er tilknyttet de gamle godsejerskove i kommunen. Derudover lever flere arter af flagermus i gamle bygninger. Flagermus fouragerer primært langs landskabelige ledelinjer såsom skovbryn, vandløb og læhegn, som findes tæt på projektområdet. Projektet udføres i dagtimerne, hvor flagermus raster. Støjgener fra projektet er meget begrænset og vil derfor ikke påvirke eventuelle rastende individer eller kolonier fx i de ældre skove Hylleholt Skov og Præstevænget. Det er derfor vores vurdering, at projektet ikke vil påvirke evt. flagermus, som raster eller fouragerer tæt på projektområdet.

## Høring og annoncering

Da projektet indebærer regulering af vandløb, har det været i fire ugers offentlig høring fra d. 6. december 2023 til den 2. januar 2024.

Der er ikke indkommet hørings svar i høringsperioden.

Denne tilladelse offentliggøres på Faxe Kommunes hjemmeside samt sendes til de myndigheder og organisationer, som fremgår af afgørelsens bilag.

## Spørgsmål

Hvis du har spørgsmål til sagen, er du velkommen til at kontakte undertegnede på telefon 56 20 30 39 eller e-mail: [aplan@faxekommune.dk](mailto:aplan@faxekommune.dk).

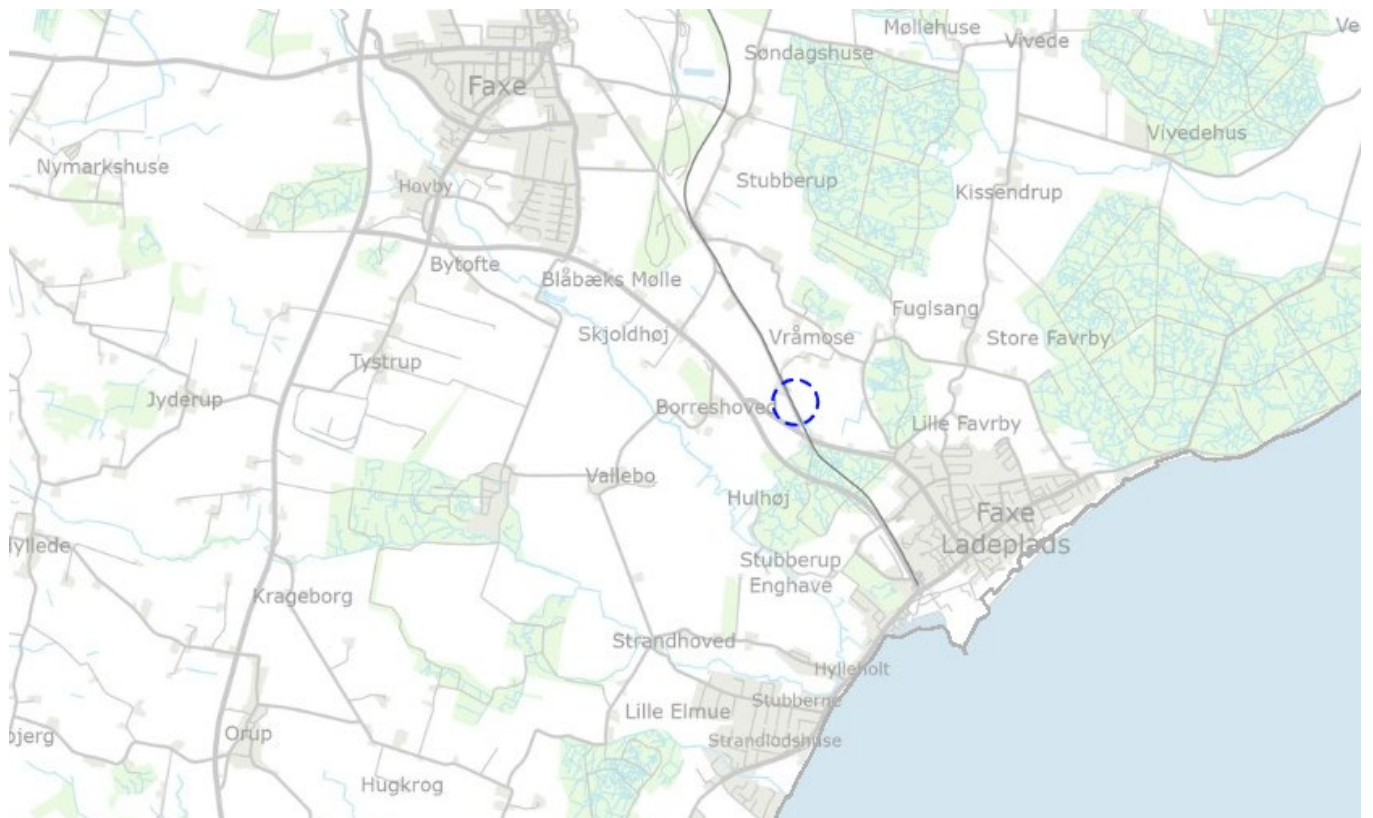
Med venlig hilsen

Anne Planeta Etzerodt  
Natur- og vandløbsmedarbejder

## Bilag

- Kortbilag
- Vejledning om klagemuligheder
- Oversigt over hvem der modtager en kopi af denne afgørelse.

## Kortbilag



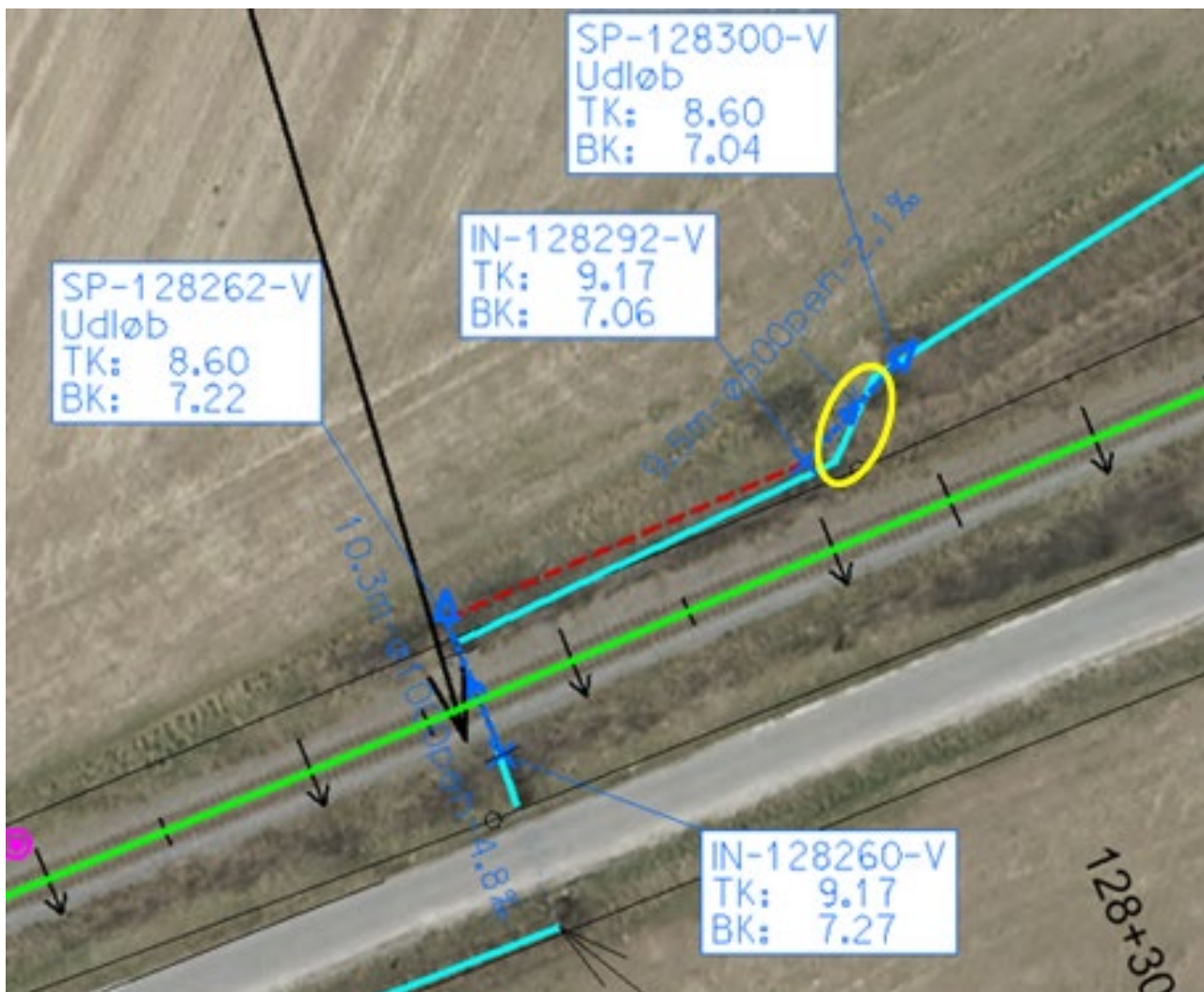
Oversigtskort. Projektområde ses med blå ring.



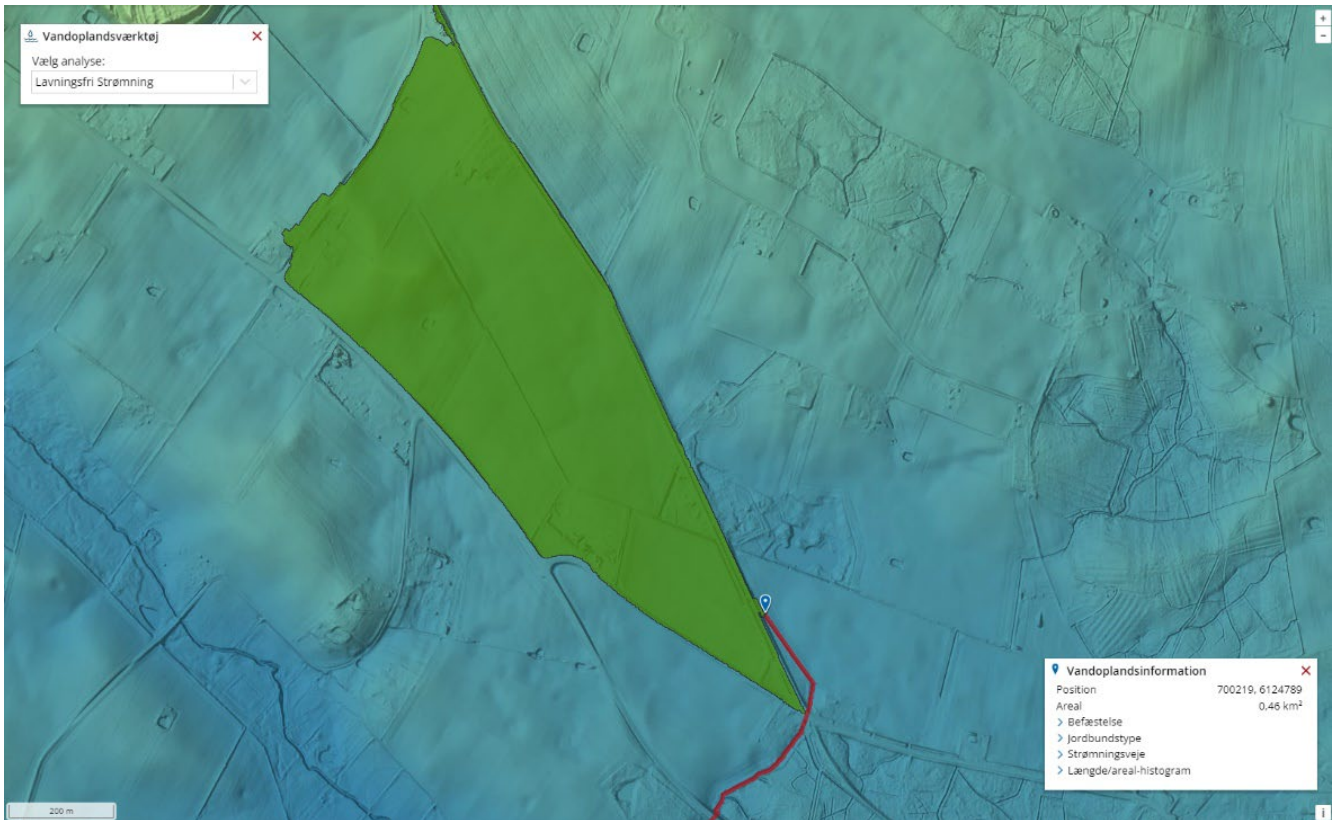
Detailkort. Matrikelgrænser ses med rød, projektområdet ses med blå.



Figur 1: Udløb stenkiste er en firkantet konstruktion i granit. Indløb i stenkiste er en rund konstruktion i beton



Figur 2: Nuværende og fremtidigt forløb: Mørk blå er stenkiste og fremtidig rørlægning. Lys blå er eksisterende forløb. Rød stiplede er nyt gravet åbent forløb af Hulhøjbækken, som tilsluttes den eksisterende rørlægning – gul ellipse – til overkørsel.



Opland vurderet i SCALGO.



Placering af sandfang skal være inden for dette område mellem 50 og 100 meter efter udløb under banen.



## Vejledning om klagemuligheder

Du kan klage over denne afgørelse til Miljø- og Fødevareklagenævnet<sup>6</sup>. Du skal sende din klage senest fire uger efter, at afgørelsen er meddelt.

Du må ikke udnytte tilladelsen, før Miljø- og Fødevareklagenævnet har taget stilling til en eventuel klage, med mindre nævnet beslutter andet.

Du klager via Klageportalen, som du finder i et link på forsiden af [www.naevneneshus.dk](http://www.naevneneshus.dk). Du skal logge på portalen med din NemID. Klageportalen sender automatisk klagen vider til den myndighed, der har truffet afgørelsen.

En klage er indgivet, når den er tilgængelig for myndigheden i Klageportalen. Privatpersoner skal betale et klagegebyr på 900 kr., mens virksomheder og organisationer skal betale 1.800 kr. Du betaler med betalingskort i Klageportalen. Du får gebyret tilbage, hvis du får helt eller delvist medhold i klagen.

Klageberettigede efter vandløbsloven er:

- 1) Den, afgørelsen er rettet til,
- 2) enhver, der må antages at have en individuel, væsentlig interesse i sagens udfald og
- 3) en berørt nationalparkfond oprettet efter lov om nationalparker.

---

<sup>6</sup> Ifølge vandløbslovens § 80

## Øversigt over hvem der modtager en kopi af denne afgørelse

Ejer af matrikel 13 Borreshoved By, Faxe  
Ejer af matrikel 4p Borreshoved By, Faxe  
Danmarks Naturfredningsforening [dnfaxe-sager@dn.dk](mailto:dnfaxe-sager@dn.dk)  
Danmarks Naturfredningsforening Faxe [faxe@dn.dk](mailto:faxe@dn.dk)  
Friluftsrådet [fr@friluftsraadet.dk](mailto:fr@friluftsraadet.dk)  
Friluftsrådet Region Øst [oestsjaelland@friluftsraadet.dk](mailto:oestsjaelland@friluftsraadet.dk)  
Friluftsrådet v/Poul Petersen [poulp@get2net.dk](mailto:poulp@get2net.dk)  
Dansk Ornitologisk Forening [natur@dof.dk](mailto:natur@dof.dk)  
Dansk Ornitologisk Forening Faxe [faxe@dof.dk](mailto:faxe@dof.dk)  
Slots- og Kulturstyrelsen [post@slks.dk](mailto:post@slks.dk)  
Danmarks Jægerforbund [sager@jaegerne.dk](mailto:sager@jaegerne.dk)  
Fiskeriinspektorat Øst [inspektoratoest@lfst.dk](mailto:inspektoratoest@lfst.dk)  
Museum Sydøstdanmark [faxe@museerne.dk](mailto:faxe@museerne.dk)  
Kystdirektoratet [kdi@kyst.dk](mailto:kdi@kyst.dk)  
Ferskvandsfiskeriforeningen [nb@ferskvandsfiskeriforeningen.dk](mailto:nb@ferskvandsfiskeriforeningen.dk)  
Danmarks Sportsfiskerforbund [post@sportsfiskeforbundet.dk](mailto:post@sportsfiskeforbundet.dk)  
Sportsfiskerforbundet Sydsjælland [sydsjaelland@sportsfiskerforbundet.dk](mailto:sydsjaelland@sportsfiskerforbundet.dk)  
Sportsfiskerforbundet v/ Lars Thygesen [lbt@sportsfiskerforbundet.dk](mailto:lbt@sportsfiskerforbundet.dk)