



Gert Jensen
Højgårdsvej 15
4683 Rønnede

Postadresse:
Frederiksgade 9 - 4690 Haslev

Telefon 56203000

www.faxekommune.dk

Kontoradresse:
Frederiksgade 9
4690 Haslev

Direkte 56 20 30 39
aplan@faxekommune.dk

Dato 6. maj 2020
j./sagsnr. 06.02.11-K08-5-20

Afgørelse om genåbning af vandløb

Ejendom: 3k Eskilstrup By, Kongsted
Beliggenhed: Syd for Højgårdsvej 15

Faxe Kommune meddeler hermed tilladelse til genåbning af rørlagt vandløb på matrikel 3k Eskilstrup By, Kongsted, se placering i kortbilag.

Tilladelsen er truffet efter

- vandløbsloven¹ § 6 og 17
- § 3 i bekendtgørelse om vandløbsregulering og -restaurering mv.²

Der er fire ugers klagefrist på kommunens afgørelse³.

Projekter vedrørende vandløbsregulering er også omfattet af lov om miljøvurdering af planer og programmer og af konkrete projekter⁴, bilag 2, punkt 10f. Faxe Kommune har den 6. maj 2020 truffet afgørelse om, at projektet ikke er VVM pligtigt.

Vilkår for tilladelsen

- Ved placering af overskudsjord må der maksimalt terrænændres med 50 cm. Jorden skal fordeles jævnt i terrænet, så det beholder sin naturlige hældning.
- Materiale fra anlægsarbejdet må ikke udlægges i beskyttet natur (§ 3 natur).

¹ LBK nr. 1217 af 25. november 2019

² BEK nr. 834 af 27. juni 2016

³ Ifølge vandløbslovens § 81

⁴ LBK nr. 1225 af 25. oktober 2018



- Hældning på brinkerne må maksimalt være 1:1 og gerne fladere (fx 1:1,5 eller 1:2)
- Bunden af vandløbet må ikke ligge dybere end drænets bund.
- Hvis der i forbindelse med gravearbejdet fremkommer kulturhistoriske eller arkæologiske spor, skal gravearbejdet straks indstilles og Museum Sydøstdanmark skal kontaktes⁵.
- Opdager du en forurening under gravningen, skal Faxe Kommune ligeledes underrettes⁶ efter lov om miljøbeskyttelse § 21.
- Anlægget skal færdigmeldes til Faxe Kommune senest 1 måned efter det er etableret. Færdigmeldingen skal indeholde en opmåling af vandløbets længde, bredde og dybde.
- Denne tilladelse udløber hvis den ikke er udnyttet inden for tre år.

Redegørelse

Det rørlagte vandløb er en drænledning, som er brudt sammen flere steder på strækningen b.l.a. lige nord for dets udløb i Lilleå, hvor der er en mindre lavning. Ansøger har ladet dette område vokse til gennem de sidste 7-8 år. Vandet løber ud af drænledningen i dette område og løber i dag overfladisk til Lilleå. Der er meget hældning på marken og terrænforskellen er ca. 6 meter fra ledningens start til slut over ca. 80 meter.

Ansøger ønsker, at genåbne vandløbet over marken. Ansøger ønsker, at etablere vandløbet med to-tre sving ned mod lavningen ved Lilleå. Vandløbet skal ikke gå igennem denne lavning, men risle over området til Lilleå, som det gør i dag. Ved at lave sving på vandløbet forlænges det fra 80 meter til ca. 95-100 meter, hvilket vil give det nye vandløb et fald på ca. 60 ‰.

Kommunens vurdering af projektet

Hydraulisk vurdering:

En genåbning af vandløbet vil betyde, at vandløbets volumen øges i forhold til den eksisterende drænledning. Det betyder, at vandløbet kan indeholde mere vand og at afstrømningsforholdene forbedres.

Drænet er i dag ca. meter langt og over den strækning falder terrænet fra kote 86,7 til kote 81, dvs. et terrænfald på 5,7 meter. Det giver et fald på drænledningen på 71 ‰. Ved at genslynge det åbne vandløb forlænges vandstrækningen. Det betyder, at faldet trækkes ud over en længere strækning, og faldet reduceres dermed. Ved en forlængelse af vandløbet til 100 meter reduceres faldet til 57 ‰, og forlængelses vandløbet til 140 meter vil faldet blive 40 ‰.

⁵ Jf. museumslovens § 27, stk. 2.

⁶ Ifølge miljøbeskyttelseslovens § 21.



Ved et fald på 5 ‰ har vandløb generelt et godt fald med en god afstrømningshastighed. Faxe Kommune vurderer, at uanset hvordan vandløbet genslynges er faldet i terrænet så stort, at det ikke vil reducere afstrømningen fra de ledninger, der er koblet på opstrøms (ansøgers eget dræn og offentlig afvanding fra Højgårdsvej). Tværtimod vil afstrømningen forbedres i forhold til de eksisterende forhold.

Miljømæssig vurdering:

Åbne vandløb er levesteder for mange arter af fisk, planter og smådyr. Disse er dog sjældent tilpasset vandløb med fald på over 40 ‰, og en genåbning af denne type, hvor terrænet er så stejlt, vil derfor ikke betyde, at der skabes gydeområder for fx ørred eller lignende.

Et åbent vandløb skaber nye levesteder for fugtigbundsplanter på bl.a. vandløbet brinker og flere dyr søger føde langs vandløb. Denne nye biotop på en ellers tør græsmark vil derfor være med til at øge biodiversiteten på ejendommen.

Hvor vandløbet ender og risler ud over en lavning vil der skabes en mere våd natur, som kan udvikle sig til en beskyttet mose eller eng⁷. Moser og enge og også levesteder for mange dyr og planter, og ved at lade et område forsumpe, vil der også skabes flere levesteder i landskabet.

Konklusion

Faxe Kommune har lagt særlig vægt på, at afvandingsforholdene forbedres og at projektet skaber flere levesteder for dyr og planter.

Høring

Projektet har været i høring fra den 17. februar til den 17. marts 2020.

Hvis du har spørgsmål til sagen, er du velkommen til at kontakte undertegnede på telefon 56 20 30 39 eller e-mail: aplan@faxekommune.dk.

Med venlig hilsen

Anne Planeta Etzerodt
Natur- og vandløbsmedarbejder

Bilag

- Kortbilag
- Information om klageadgang og søgsmål
- Kopi liste
- Oplysninger om vores behandling af dine oplysninger

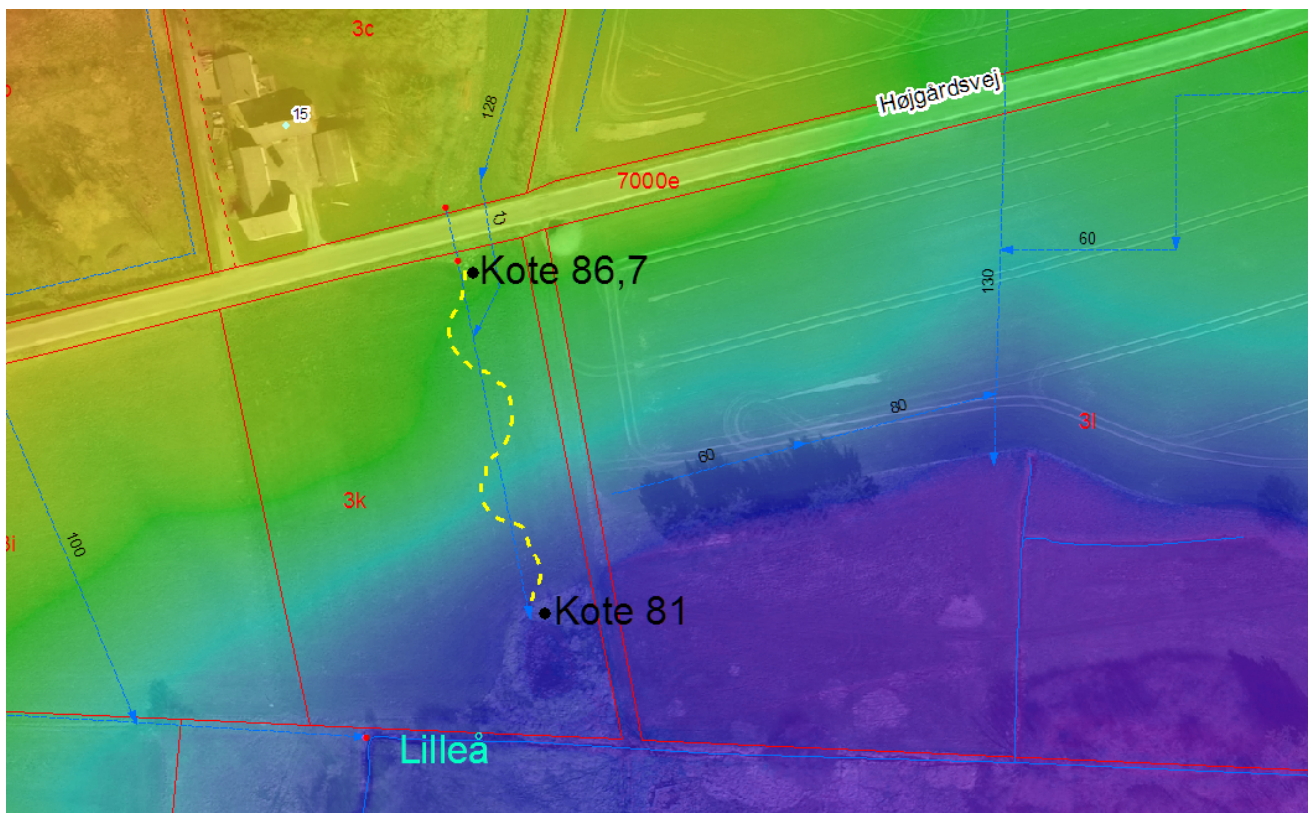
⁷ Efter naturbeskyttelseslovens § 3. Beskyttet natur betyder, at man ikke på ændre på tilstanden uden en dispensation fra kommunen.



Kortbilag



Detailkort. Gul stiplede linje viser nyt vandløb. Kendte dræn vises med blå, matrikelskel vises med rød.



Terrænmodel. Terrænet falder fra gul mod lilla. På kortet ses terrænkote ved drænets start og udløb.



Klagevejledning

Du kan klage over denne afgørelse til Miljø- og Fødevareklagenævnet⁸. Du skal sende din klage senest fire uger efter, at afgørelsen er modtaget.

Tilladelsen må ikke udnyttes, før Miljø- og Fødevareklagenævnet har taget stilling til en eventuel klage, med mindre nævnet beslutter andet.

Du klager via Klageportalen, som du finder i et link på forsiden af www.naevneneshus.dk. Du skal logge på portalen med din Nem ID. Klagen sendes gennem Klageportalen til den myndighed, der har truffet afgørelsen.

En klage er indgivet, når den er tilgængelig for myndigheden i Klageportalen. Privatpersoner skal betale et klagegebyr på 900 kr., mens virksomheder og organisationer skal betale 1.800 kr. Klagegebyret betales med betalingskort i Klageportalen. Gebyret betales tilbage, hvis klager får helt eller delvist medhold i klagen.

Klageberettigede efter vandløbsloven er:

- 1) Den, afgørelsen er rettet til,
- 2) enhver, der må antages at have en individuel, væsentlig interesse i sagens udfald og
- 3) en berørt nationalparkfond oprettet efter lov om nationalparker.

Kopi af denne afgørelse er sendt til:

Miljøstyrelsen	mst@mst.dk
Miljøstyrelsen Storstrøm	sto@mst.dk
Danmarks Naturfredningsforening	dnfaxe-sager@dn.dk
Danmarks Naturfredningsforening Faxe	faxe@dn.dk
Friluftsrådet	fr@friluftstraadet.dk
Friluftsrådet Region Øst	oestsjaelland@friluftstraadet.dk
Dansk Ornitologisk Forening	natur@dof.dk
Dansk Ornitologisk Forening Faxe	faxe@dof.dk
Slots- og Kulturstyrelsen	post@slks.dk
Danmarks Jægerforbund	sager@jaegerne.dk
Fiskeriinspektorat Øst	inspektoradoest@lfst.dk
Museum Sydøstdanmark	faxe@museerne.dk
Kystdirektoratet	kdi@kyst.dk
Ferskvandsfiskeriforeningen	nb@ferskvandsfiskeriforeningen.dk
Danmarks Sportsfiskerforbund	post@sportsfiskeforbundet.dk
Sportsfiskerforbundet Sydsjælland	sydsjaelland@sportsfiskerforbundet.dk
Sportsfiskerforbundet v/ Lars Thygesen	lbt@sportsfiskerforbundet.dk

⁸ Efter vandløbslovens § 80 og naturbeskyttelseslovens § 78



Oplysninger om vores behandling af dine personoplysninger mv.

1. Vi er den dataansvarlige – hvordan kontakter du os?

Faxe Kommune er dataansvarlig for behandlingen af de personoplysninger, som vi har modtaget om dig. Du finder vores kontaktoplysninger her:

Faxe Kommune
Frederiksgade 9
4690 Haslev
Telefon: 56 20 30 00
CVR-nr.: 29184875

Du kan vælge at kommunikere elektronisk med Faxe Kommune. Du kan kommunikere sikkert med Digital Post via borger.dk, hvor du skal logge på med NemID eller Digital Signatur. Du kan også sende en e-mail til kommunen@faxekommune.dk. Denne forbindelse er dog ikke sikker, så send ikke fortrolige/følsomme oplysninger til denne mailadresse.

2. Kontaktoplysninger på databeskyttelsesrådgiveren

Hvis du har spørgsmål til vores behandling af dine oplysninger, er du altid velkommen til at kontakte vores databeskyttelsesrådgiver.

Du kan kontakte vores databeskyttelsesrådgiver på følgende måder:

- Personligt eller pr. brev til ovenstående adresse, att. ”databeskyttelsesrådgiver”
- Telefonisk på telefonnummer 56 20 30 00, bed om at tale med databeskyttelsesrådgiveren
- Digital Post via borger.dk til Faxe Kommune, vælg ”DBR” (databeskyttelsesrådgiver)
- E-mail: DBR@faxekommune.dk. Bemærk: send ikke fortrolige/følsomme oplysninger til denne mail, da den ikke sendes via en sikker forbindelse.

3. Formålene med og retsgrundlaget for behandlingen af dine personoplysninger

Vi behandler dine personoplysninger til følgende formål:

- **Sagsbehandling**

Retsgrundlaget for vores behandling af dine personoplysninger følger af:

- **Vandløbsloven og miljøvurderingsloven**

4. Kategorier af personoplysninger

Vi behandler følgende kategorier af personoplysninger om dig:

- **Ejendoms- og ejer oplysninger så som matrikel nummer og ejers adresse.**

5. Modtagere eller kategorier af modtagere

Vi videregiver eller overlader dine personoplysninger til følgende modtagere:

- **Klageberettigede myndigheder og foreninger jf. miljøbeskyttelsesloven og vandløbsloven samt offentliggørelse af tilladelse på Faxe Kommunes hjemmeside i fire uger.**

6. Hvor dine personoplysninger stammer fra

- **CPR registeret**



7. Opbevaring af dine personoplysninger

Vi opbevarer dine personoplysninger i henhold til gældende journaliserings- og arkiveringsregler.

8. Dine rettigheder

Du har efter databeskyttelsesforordningen en række rettigheder i forhold til vores behandling af oplysninger om dig. Hvis du vil gøre brug af dine rettigheder skal du kontakte os.

Ret til at se oplysninger (indsigtsret)

Du har ret til at få indsigt i de oplysninger, som vi behandler om dig, samt en række yderligere oplysninger.

Ret til berigtigelse (rettelse)

Du har ret til at få urigtige oplysninger om dig selv rettet.

Ret til sletning

I særlige tilfælde har du ret til at få slettet oplysninger om dig, inden tidspunktet for vores almindelige generelle sletning indtræffer.

Ret til begrænsning af behandling

Du har visse tilfælde ret til at få behandlingen af dine personoplysninger begrænset. Hvis du har ret til at få begrænset behandlingen, må vi fremover kun behandle oplysningerne – bortset fra opbevaring – med dit samtykke, eller med henblik på at retskrav kan fastlægges, gøres gældende eller forsvares, eller for at beskytte en person eller vigtige samfundsinteresser.

Ret til indsigelse

Du har i visse tilfælde ret til at gøre indsigelse mod vores ellers lovlige behandling af dine personoplysninger.

Du kan læse mere om dine rettigheder i Datatilsynets vejledning om de registreredes rettigheder, som du finder på www.datatilsynet.dk.

9. Klage til Datatilsynet

Du har ret til at indgive en klage til Datatilsynet, hvis du er utilfreds med den måde, vi behandler dine personoplysninger på. Du finder Datatilsynets kontaktoplysninger på www.datatilsynet.dk.

