



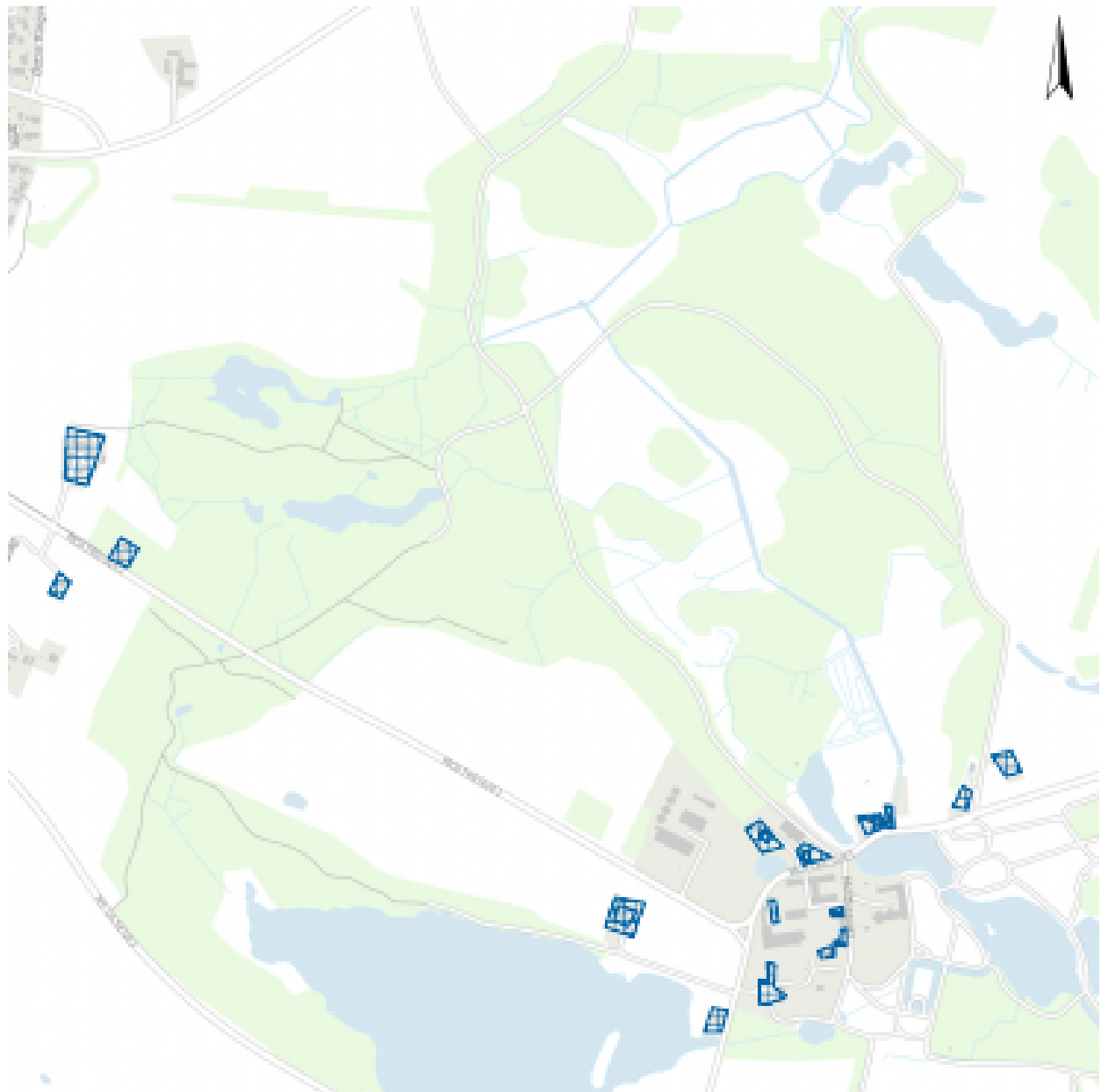
---

## Tillæg nr. 2 til spildevandsplan 2022-2026

Kloakering i det åbne land: Moltkesvej og Koldinghus Allé

Sags nr: 06.01.00-G01-59-21

Udkast november 2022.



# Indhold

<b>1 Formål og baggrund</b> .....	<b>4</b>
1.1 Baggrund .....	4
<b>2 Lovgrundlag</b> .....	<b>5</b>
2.1 VVM Screening .....	5
<b>3 Spildevandsforhold</b> .....	<b>6</b>
3.1 Status.....	6
3.2 Plan .....	6
3.3 Spildevand .....	6
3.5 Udledningstilladelse .....	6
<b>4 Berørte matrikler og rådighedsindskrænkninger</b> .....	<b>7</b>
4.1 Berørte matrikler .....	7
4.2 Arealbehov og rådighedsindskrænkninger.....	7
1. Deklarationsbælte .....	7
2. Adgang til ledningen.....	7
<b>5 Grundejerforhold</b> .....	<b>8</b>
5.1 Kloakering på egen grund.....	8
5.2 Sløjfning af bundfældningstank .....	8
<b>6 Tidsplan og økonomi</b> .....	<b>9</b>
<b>7 Behandling og vedtagelse af tillægget</b> .....	<b>10</b>
<b>8 Høring</b> .....	<b>11</b>
<b>Bilag</b> .....	<b>12</b>
Bilag 1 .....	12
Bilag 2 .....	13
Bilag 3 Screening af miljøvurdering.....	13

# 1 Formål og baggrund

## 1.1 Baggrund

Dette tillæg til spildevandsplanen supplerer den gældende spildevandsplan for Faxe Kommune 2022 – 2026, hvori der er planlagt en indsats for bedre rensning af spildevand i det åbne land. Indsatsen udmøntes ved, at Faxe Kommune i foregående planperiode har meddelt påbud om forbedret spildevandsrensning til ejendomme beliggende inden for de udpegede rensklasser. Den forbedrede spildevandsrensning skal i størst mulig udstrækning ske ved etablering af individuelle anlæg på ejendommene. Som udgangspunkt er der altså ikke planlagt kloakering i det åbne land.

I spildevandsplanens afsnit om 'Offentlig kloakering' er der anført, at hvis der er grundejere, som ønsker kloakering – eller hvis kommunen finder, at en samlet bebyggelse bør kloakeres – vil der blive foretaget en vurdering heraf. Hvis det vurderes, at det økonomisk og miljømæssigt vil være formålstjenligt at kloakere et område, vil der blive udarbejdet forslag til tillæg til spildevandsplan, som fremlægges i offentlig høring.

Baggrunden for dette tillæg er, at grundejer har ønsket at få sine ejendomme kloakeret. Der er i denne planperiode ikke udarbejdet lignende tillæg til spildevandsplanen for ejendomme i det åbne land.

I dette tillæg er der tale om følgende delområde: Moltkesvej og Koldinghus Allé, bilag 1. Ejer ønsker kloakering af flere ejendomme på Moltkesvej samt Koldinghus Allé. Det begrundes med de vanskeligheder, der er forbundet med dimensioneringen og effektiv drift af individuelt renseanlæg i området.

Den forventede spildevandsbelastning er mellem 300 PE og redegjort for i tabel 1. Al spildevand ledes til Haslev renseanlæg.

## 2 Lovgrundlag

Tillægget til spildevandsplanen 2022-2026 er udarbejdet på baggrund af:

- Miljøbeskyttelsesloven: jf. Bekendtgørelse af lov om miljøbeskyttelse nr. 100 af 19. januar 2022.
- Miljøvurderingsloven: jf. Bekendtgørelse af lov om planer og programmer og af konkrete projekter (VVM), nr. 1976 af 27. oktober 2021.
- Betalingsloven: jf. Bekendtgørelse af lov om betalingsregler for spildevandsforsyningsselskaber m.v. nr. 1775 af 2. september 2021.
- Spildevandsafgiftsloven: jf. Bekendtgørelse af lov om afgift af spildevand nr. 478 af 14. april 2020.
- Spildevandsbekendtgørelsen: jf. Bekendtgørelse om spildevandstilladelser m.v. efter miljøbeskyttelseslovens kapitel 3 og 4 jf. nr. 1393 af 21. juni 2021.

Spildevandsledningen skal placeres i et område, som ikke tidligere har været inddraget i en spildevandsplan. På baggrund heraf udearbejdes et tillæg, som har til hensigt at sikre det juridiske grundlag for etablering af spildevandsledningen.

### 2.1 VVM Screening

Faxe Kommune har udarbejdet en miljøvurderings screening af tillæg 2 til spildevandsplanen 2022-2026.

Tillægget er screenet i henhold til Lov om miljøvurdering af plan og programmer, hvor selve formålet er at vurdere, om der er behov for at udarbejde en egentlig miljøvurdering og en egentlig VVM Vurdering.

Afgørelsen på screeningen er, at tillægget til nuværende spildevandsplan ikke omfatter forhold, der bør vurderes nærmere. Det betyder, at selve tillægget ikke vurderes til, at have en væsentlig indvirkning på miljøet. På denne baggrund vurderes det derfor, at der ikke skal udarbejdes en miljøvurdering af tillæg 2 - Kloakering i det åbne land Moltkesvej og Koldinghus Allé

Afgørelsen om offentliggørelsen vedr. miljøscreeningen er nærmere belyst i afsnit 7.

## 3 Spildevandsforhold

### 3.1 Status

De adresser og matrikler tillægget omfatter fremgår af bilag 1 og kan ses på kort bilag 2.

Ejendommene er beliggende i oplandet til Køgebugt, og skal i henhold til spildevansplanen have forbedret deres spildevandsrensning. Rensekravet er SOP (skærpet krav til reduktion af organisk stof og fosfor samt nitrifikation).

I forbindelse med kloakeringen er det udelukkende spildevand, der må ledes til kloak. Alt tag og -overfladevand skal udledes som hidtidigt.

### 3.2 Plan

Det planlægges, at spildevandskloakere dele af Bregentved Gods' omkringliggende ejendomme og bygninger jf bilag 1 og 2.

Spildevandet fra ejendommene på Moltkesvej samt Koldinghus Allé, skal ledes til Haslev renseanlæg. Det nye kloakopland fremgår af bilag 2.

Tag- og overfladevand må ikke tilsluttes den nye spildevandsledning, men skal afledes som hidtidigt.

### 3.3 Spildevand

Spildevandsmængden fra oplandet er opgjort på adresseniveau ud fra en antagelse om et årligt forbrug på 175 m<sup>3</sup>/ejendom.

Nyetablerede ledninger og brønde antages at være tætte. Spildevandsmængden er på dette grundlag opgjort i tabel 1.

Opland	Oplandsnavn	Antal ejendomme	Spildevand (m <sup>3</sup> /år)	Indsivning (m <sup>3</sup> /år)	Total (m <sup>3</sup> /år)
	Moltkesvej	15	2625	656,25	3281,25
	Koldinghus Allé	5	875	218,75	1093,75
I alt til Haslev renseanlæg					4375

Tabel 1: spildevandsmængder

### 3.5 Udledningstilladelse

Tilslutning af spildevand fra det nye kloakopland ligger inden for den godkendte kapacitet på Haslev renseanlæg.

Faxe Kommune vurderer, at tillægget ikke medfører en revision af udledningstilladelsen for Haslev renseanlæg.

## **4 Berørte matrikler og rådighedsindskrænkninger**

### **4.1 Berørte matrikler**

Kloakforsyningens ledningsanlæg påregnes som udgangspunkt etableret i vej- eller rabatareal.

### **4.2 Arealbehov og rådighedsindskrænkninger**

Under detailprojekteringen fastlægges omfanget af rådighedsindskrænkninger. Mulige rådighedsindskrænkninger vil ske i form af servitutpålæg. Servitutpålæg vil bl.a. bestå i en deklARATION omfattende nedenstående punkter.

#### *1. Deklarationsbælte*

Rådighedsindskrænkninger vil ske i form af arealafståelse eller servitutpålæg, hvor der fastlægges et deklARATIONsbælte, som typisk er minimum 2 meter på hver side af ledningsanlægget målt fra midten af ledningen. Uden forudgående tilladelse fra Faxe Spildevand A/S, er det ikke tilladt at opføre bygninger, nedgrave ledninger, foretage afgravning, påfyldning eller regulering af terrænet, foretage beplantning af træer eller buske, eller iværksætte noget, der kan være til hinder for adgang til ledningerne.

#### *2. Adgang til ledningen*

Ledningsanlægget skal henligge uforstyrret, og der skal til enhver tid gives de berettigede adgang til eftersyn og rensning af ledningsanlægget, samt til at forestå reparations- og vedligeholdelsesarbejder i det omfang Faxe Spildevand A/S skønner det nødvendigt.

## **5 Grundejerforhold**

### **5.1 Kloakering på egen grund**

Faxe Spildevand A/S finansierer og etablerer forsyningens ledningsanlæg, der så vidt muligt placeres i vej- eller rabatareal.

Derudover vil Faxe Spildevand A/S finansiere og etablere pumpe- eller skelbrønde, hvor spildevand fra hver enkelt grund skal tilsluttes. Spildevandet skal tilsluttes, så der kan afledes fra stueplan via gravitation. Ejendommens maksimale tilslutningsdybde er 2,5 meter.

Pumpe- eller skelbrønde etableres ca. 1 m fra skel på privat grund. Placeringen af skelbrønd fastlægges af forsyningen i samråd med grundejerne.

Når forsyningen har udført sin del af kloakeringen, skal grundejer tilslutte på egen grund.

Grundejeren skal tilslutte private stikledninger til forsyningsselskabets ledningsanlæg for egen regning.

### **5.2 Sløjfning af bundfældningstank**

Efter kloakeringen skal grundejeren sløjfe eksisterende bundfældningstank.

## 6 Tidsplan og økonomi

Tidsplanen for godkendelse af tillæg til spildevandsplan samt forventet tidsplan for anlægsarbejder fremgår herunder.

Forslag til tillæg til Spildevandsplan godkendes i Teknik & Miljøudvalget	November 2022
Forslaget sættes i offentlig høring i 8 uger	November 2022
Høringsperiode slutter (8 uger)	Medio januar 2023
Vedtagelse af tillæg til spildevandsplan i Byrådet	Februar/marts 2023
Forventet opstart af kloakering	Forår 2023
Forventet afslutning på anlægsarbejder	Forår 2023

Anlægsarbejderne finansieres af Faxe Spildevand A/S efter reglerne i gældende betalingsvedtægt.



## **7 Behandling og vedtagelse af tillægget**

Et forslag til tillæg behandles af Teknik & Miljøudvalget for Faxe Kommune herunder træffes der også en afgørelse efter Lov om miljøvurdering af planer og programmer.

Faxe Kommune har udarbejdet en screening om miljøvurdering til tillæg 2 til spildevandsplanen 2022-2026.

Konklusionen på screeningen er, at tillæg 2 til spildevandsplanen 2022-2026 ikke indebærer, at der skal gennemføres en egentlig miljøvurdering, idet tillægget kun omfatter et mindre område på lokalt plan, ikke fastlægger rammer for projekter omfattet af lovens bilag 1 og 2, ikke påvirker et udpeget naturbeskyttelsesområde og ikke fastlægger rammer for projekter som må antages at få en væsentlig indflydelse på miljøet.

Screeningen er annonceret på kommunens hjemmeside, under "Høringer" samtidigt med, at tillægget sendes i 8 ugers offentlig høring. Screening er vedlagt som vedlagt i bilag 3.

Efter høringsperiodens udløb, gennemgås de indkomne bemærkninger. Hvis eventuelle bemærkninger giver anledning til ændringer af tillægget, kan det endelige tillæg til rettes. Tillægget behandles endeligt af Byrådet primo 2023.

Det vedtagne tillæg offentliggøres på Faxe Kommune hjemmeside under "Afgørelser".

Et endeligt vedtaget tillæg til en gældende spildevandsplan kan ikke påklages til anden myndighed jf. § 32 stk. 3 i Miljøbeskyttelsesloven, men det kan indbringes for domstolene inden for en periode på seks måneder fra vedtagelsen jf. § 101 i Miljøbeskyttelsesloven.

## 8 Høring

I hørings perioden fra den **XX** er der ind/ikke kommet følgende **X** bemærkninger:

# Bilag

## Bilag 1

### Adresser

<b>Moltkesvej og Koldinghus Alle</b>				
Vejnavn	Nr.	Matr.	Ejerlav	Opland
Koldinghus Alle	1A	1a	Bregentved Hgd, Haslev	
Koldinghus Alle	1B	1a	Bregentved Hgd, Haslev	
Koldinghus Alle	1C	1a	Bregentved Hgd, Haslev	
Koldinghus Alle	2	1a	Bregentved Hgd, Haslev	
Koldinghus Alle	4	1a	Bregentved Hgd, Haslev	
Moltkesvej	57	7a	Haslev By, Haslev	
Moltkesvej	61	1s	Bregentved Hgd, Haslev	
Moltkesvej	63	1v	Bregentved Hgd, Haslev	
Moltkesvej	65	1v	Bregentved Hgd, Haslev	
Moltkesvej	67A	1æ	Bregentved Hgd, Haslev	
Moltkesvej	67B	1æ	Bregentved Hgd, Haslev	
Moltkesvej	67C	1æ	Bregentved Hgd, Haslev	
Moltkesvej	67D	1æ	Bregentved Hgd, Haslev	
Moltkesvej	69	1h	Bregentved Hgd, Haslev	
Moltkesvej	71	1u	Bregentved Hgd, Haslev	
Moltkesvej	74	28	Haslev By, Haslev	
Moltkesvej	76A	1a	Bregentved Hgd, Haslev	
Moltkesvej	76B	1a	Bregentved Hgd, Haslev	
Moltkesvej	76D	1a	Bregentved Hgd, Haslev	
Moltkesvej	76E	1a	Bregentved Hgd, Haslev	

## Bilag 2

