



Postadresse:  
Natur  
Frederiksgade 9  
4690 Haslev  
Telefon 56203000

Kontoradresse:  
Natur  
Frederiksgade 9  
4690 Haslev

Direkte telefon 56203039  
[www.faxekommune.dk](http://www.faxekommune.dk)

Dato: 1. november 2023

Sagsnummer:  
06.02.02-P19-1-23

### Afgørelse om nedklassificering af Afløb fra St. Lindemose

Faxe Kommune træffer hermed afgørelse om, at Afløb fra St. Lindemose nedklassificeres til privat vandløb mellem station 0 og 1.328 (dvs. hele vandløbets længde).

Nedklassificering betyder, at strækningen overgår fra et offentligt vandløb til et privat vandløb. Den største ændring for dig er, at du bliver ansvarlig for vedligeholdelse af den del af vandløbet, som du ejer, se vedlagte matrikeloversigt i bilag 1.

Afgørelsen er truffet i henhold til vandløbslovens<sup>1</sup> §10 og §3 i bekendtgørelse nr. 838 om klassifikation og registrering af vandløb<sup>2</sup>.

Nedklassificeringen er gældende fra **1. januar 2024**. Inden overdragelsen har Faxe Kommune foretaget de fornødne udbedringer og vedligeholdelse, således at vandløbet overdrages til bredejerne i regulativmæssig tilstand.

#### Fremtidig vedligeholdelse

Den tidligere vedligeholdelse af vandløbet har i al væsentlighed bestået i at spule rørledningen og fjerne sand fra sandfangsbrønde.

Klassifikationen ændrer ikke på ejerforholdet, men afgør kun hvem, der har vedligeholdelsespligten. Alle vandløb ejes af dem, der har grund ned til, eller hen over, vandløbet, altså bredejerne. Vedligeholdelsen kan aftales indbyrdes mellem lodsejerne, men som udgangspunkt vil man have ansvaret for at vedligeholde den strækning, man selv ejer.

Som ejer skal du fra 1. januar 2024 sikre:

- At det rørlagte vandløb kan aflede vand i dets fulde dimension
- At rørlagte strækninger på din ejendom vedligeholdes efter behov. Brønde bør efterses årligt.

Du bør bruge Digital Post eller sende/aflevere et fysisk brev, hvis du vil skrive til os. Sådan beskytter du bedst dine oplysninger.

Dine personoplysninger passer vi godt på. Du kan læse om, hvordan vi behandler dine oplysninger, og hvilke rettigheder du har på [www.faxekommune.dk](http://www.faxekommune.dk)

<sup>1</sup> Lovbekendtgørelse nr. 1217 af 25. november 2019

<sup>2</sup> Bekendtgørelse nr. 838 af 27. juni 2016 om klassifikation og registrering af vandløb

## Redegørelse

### Om nedklassificeringen

Kriterierne for den nuværende klassificering af vandløbene i Faxe Kommune har ikke været ensrettet i de tre tidligere kommuner Rønnede, Fakse og Haslev. Efter kommunesammenlægningen i 2007 medfører det en ulighed i den service, som lodsejerne modtager fra Faxe Kommune.

Faxe Kommune har opdateret kriterierne for nedklassificering til:

- Vandløb anlagt til særlige, private formål.
- Vandløb, der primært tjener til afvanding af private arealer.
- Vandløb, der primært tjener til afledning af spildevand fra få ejendomme.

Faxe Kommune vil som udgangspunktet kun afholde udgifter til de vandløb, som har offentlig interesse. Offentligt vand kan være regnvand fra byer, spildevand fra spildevandsoverløb, udledninger fra renseanlæg og vejvand fra offentlige veje.

Hvis andelen af offentligt vand i vandløbet er under 20%, kan vi vurdere, at vandløbet ikke har offentlig interesse, men det afhænger altid af en konkret vurdering af vandløb og opland.

### Vurdering af den offentlige interesse i vandløbet

Den nedklassificerede strækning af Afløb fra St. Lindemose afvander hovedsageligt private landbrugsarealer. Kigger man på den samlede mængde vand, der ledes til vandløbet, så udgør det offentlige vand en lille del (ca. 9 %). I alt udgør det område, hvorfra der opsamles offentligt vand (i form af vejvand kommunale veje) knapt 4 % (3,30 ha) af det samlede opland til vandløbet på ca. 80,94 ha.

Der er en større afstrømning fra befæstede arealer (så som veje og byer) end fra ikke-befæstede arealer. Det er der taget højde for ved beregning af mængden af offentligt vand i vandløbet, og det derfor, at der er forskel i procent tal mellem offentligt areal og afstrømning.

### Gennemgang og opmåling af vandløbet

Afløb fra St. Lindemose er blevet gennemgået i 2023. Ledningen er spulet i hele dens længde og brønden sandfang er rensset for løst sand og mudder. Vandløbet er derfor vedligeholdt i overensstemmelse med regulativet inden overdragelse<sup>3</sup>.

### Politisk behandling

Sagen blev forelagt Teknik & Miljøudvalget til afgørelse den 3. maj 2023. Teknik & Miljøudvalget besluttede, at vandløbet skulle nedklassificeres. Sagen kan læses under punkt 74 via følgende link:

<https://www.faxekommune.dk/dagsorden/teknik-miljoedvalget-03-05-2023>

### Oplysninger om vandløbet

Afløb fra St. Lindemose er 1.328 meter langt og løber ud i Karise Bæk lige syd for Præstevænget. Vandløbet gennemløber matrikel 4a, 4m og 7000d

---

<sup>3</sup> Ifølge §3, stk. 5 i bekendtgørelse om klassifikation og registrering af vandløb

Karise Gde., Karise samt 9e, 9l, 10a, 26a, 26m, 26n og 26o St. Linde By, Karise.

Vandløbet er rørlagt i hele dets længde med rørdimensioner Ø200-Ø400 cm. Vandløbet afleder primært de mange landbrugsarealer i oplandet, men også overfladevand fra en entreprenørvirksomhed. Der ligger 7 husstande i oplandet, som kan udlede privat husspildevand, hvoraf to af disse ejendomme ligger uden for renseklasser, og derfor ikke har krav om forbedret spildevandsrensning.

Afløb fra St. Lindemose er ikke målsat i vandområdeplanerne eller omfattet af naturbeskyttelsesloven som beskyttet vandløb.

Vandløbet ligger med et meget lille fald på knapt 0,9 % og der er tidligere oplevet problemer med afstrømningen i røret under store regnhændelser. Disse problemer har ikke skyldtes mangelfuld vedligeholdelse af røret, men det lave fald og begrænset kapacitet i rør og ved udløb i Karise Bæk.

## Væsentlighedsvurdering

### Natura 2000

Det fremgår af habitatbekendtgørelsen<sup>4</sup>, at der for alle planer og projekter skal foretages en vurdering af, hvorvidt det påtænkte kan påvirke et Natura 2000-områdes bevaringsmålsætninger væsentligt. Dette gælder også for projekter, der finder sted udenfor Natura 2000-områder, men som kan have en påvirkning ind i Natura 2000-området.

Det nærmeste Natura 2000-område nr. 149 ”Tryggevælde Ådal” er beliggende knapt 4 km fra projektområdet.

Natura 2000-området er specielt udpeget for at beskytte vandløbet og de store lavbundsarealer langs åen, herunder er der særligt fokus på områdets mange rigkær og dets tilknyttede flora og fauna. Derudover findes der tre arter på udpegningsgrundlaget; kildevældsvindelsnegl, skæv vindelsnegl og bredøret flagermus, som alle også er tilknyttet til vådområderne i ådalen.

Vi vurderer, at projektet ikke i sig selv, eller i forbindelse med andre planer og projekter, vil medføre en væsentlig påvirkning af naturtyper eller arter på udpegningsgrundlaget i det der alene er tale om en ændring af, hvem der udfører den fremtidige vedligeholdelse af vandløbet og dermed ikke en ændring af vandløbet i sig selv

### Bilag IV-arter

Nærmeste kendte registrering af bilag IV-arter er ved Tryggevælde Å ca. 700 meter nord for vandløbets startpunkt. I den udyrkede ådal er der registeret både stor vandsalamander og springfrø.

Flagermus er vidt udbredt i Faxe Kommune, og vi finder dem i næsten alle de ældre skove, som vi undersøger. Der er endnu ikke kortlagt for flagermus i skovområderne i dette område, men det er vores vurdering, at der kan leve flagermus i Tokkeskov ca. 350 meter vest for Afløb fra St. Lindemose.

---

<sup>4</sup> Bekendtgørelse nr. 1098 af 21. august 2023 om udpegning og administration af internationale naturbeskyttelsesområder samt beskyttelse af visse arter.

I det der alene er tale om en overdragelse af vedligeholdelsespligten har det ingen indflydelse på de bilag IV arter, som fouragerer i området.

### **Parthøringer og offentliggørelse**

Forslaget om nedklassificering har været i høring hos bredejerne fra den 17. januar til den 13. februar 2023. Faxe kommune har modtaget 4 høringsvar, som blev besvaret i en hvidbog, der både er forelagt den politiske behandling samt sendt til bredejerne.

Denne afgørelse annonceres på Faxe Kommunes hjemmeside. Kopi sendes til de myndigheder og organisationer, som ses i bilag 3.

### **Bemærkninger og indsigt i sagen**

Du kan få aktindsigt i sagen, det vil sige, at du har mulighed for at se sagens dokumenter og få en kopi af dem. Det kan aftales på telefonnummer 56 20 30 64 eller med undertegnede.

Hvis du har spørgsmål til dette brev, eller til sagen generelt, er du velkommen til at kontakte mig enten ved at besvare som digital post, via mail [aplan@faxekommune.dk](mailto:aplan@faxekommune.dk) eller på telefonnummer 56 20 30 39.

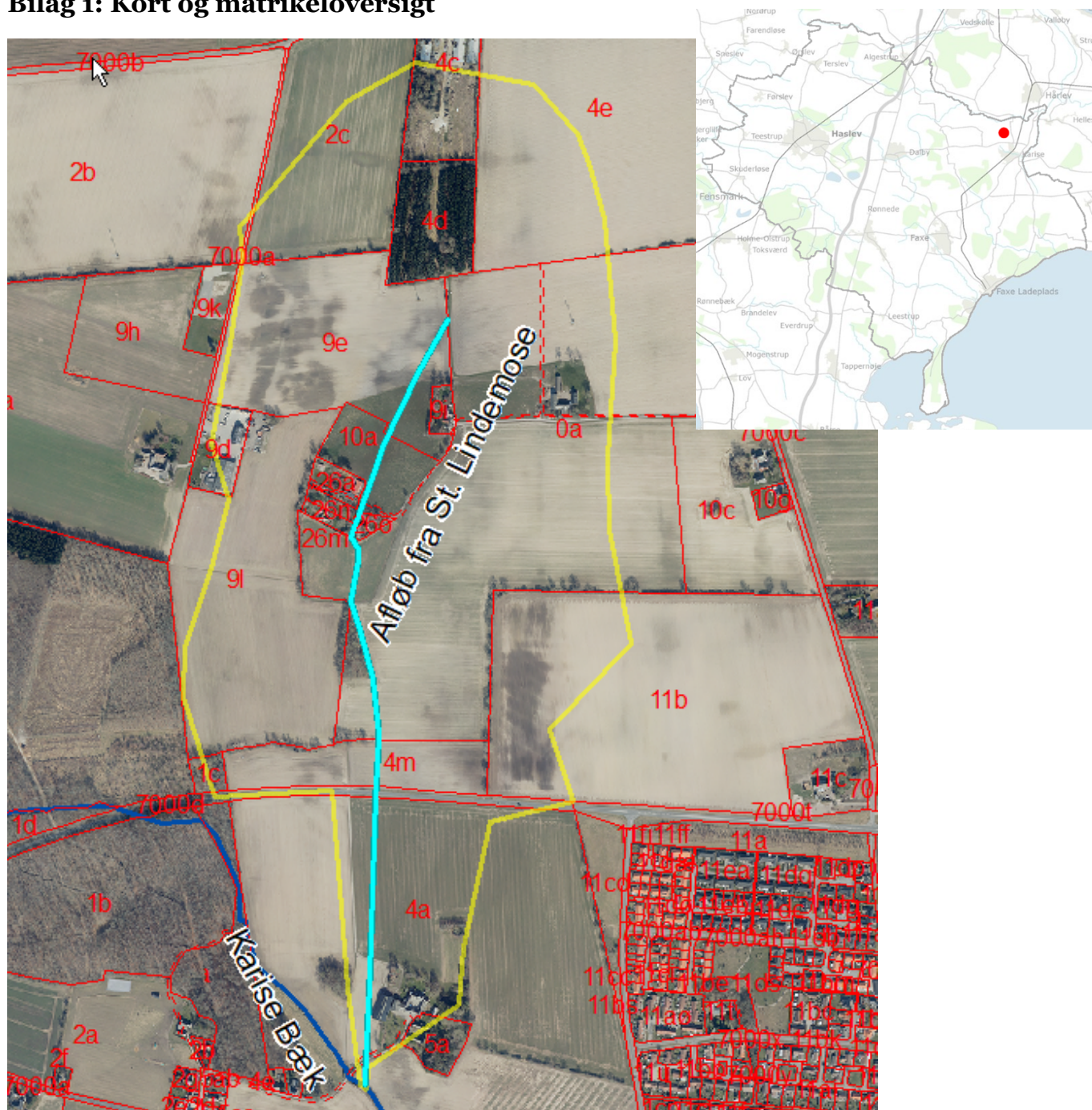
Med venlig hilsen

Anne Planeta Etzerodt  
Natur- og vandløbsmedarbejder

### **Bilag**

- Bilag 1: Kort og matrikeloversigt
- Bilag 2: Klagevejledning
- Bilag 3: Oversigt over myndigheder og organisationer, der modtager kopi

## Bilag 1: Kort og matrikeloversigt



Kort over Afløb fra St. Lindemose. Oplandet ses med gul og matrikler er markeret med rød. Afløb fra St. Lindemose vises med lys blå med udløb i Karise Bæk vist med mørk blå.

Matrikelnummer	Ejerlav
4a	Karise Gde., Karise
4m	Karise Gde., Karise
7000d	Karise Gde., Karise
9e	St. Linde By, Karise
9l	St. Linde By, Karise
10a	St. Linde By, Karise
26a	St. Linde By, Karise
26m	St. Linde By, Karise
26n	St. Linde By, Karise
26o	St. Linde By, Karise

## Bilag 2: Klagevejledning

Du kan klage over denne afgørelse til Miljø- og Fødevareklagenævnet. Du skal sende din klage senest fire uger efter, at afgørelsen er modtaget.

Du må ikke udnytte tilladelsen, før Miljø- og Fødevareklagenævnet har taget stilling til en eventuel klage, med mindre nævnet beslutter andet.

Du klager via Klageportalen, som du finder i et link på forsiden af [www.naevneneshus.dk](http://www.naevneneshus.dk). Du skal logge på portalen med din NemID. Klageportalen sender automatisk klagen vider til den myndighed, der har truffet afgørelsen.

En klage er indgivet, når den er tilgængelig for myndigheden i Klageportalen. Privatpersoner skal betale et klagegebyr på 900 kr., mens virksomheder og organisationer skal betale 1.800 kr. Du betaler med betalingskort i Klageportalen. Du får gebyret tilbage, hvis du får helt eller delvist medhold i klagen.

Klageberettigede efter vandløbsloven er:

- Den, afgørelsen er rettet til,
- enhver, der må antages at have en individuel, væsentlig interesse i sagens udfald og
- en berørt nationalparkfond oprettet efter lov om nationalparker.
- Danmarks Naturfredningsforening og Danmarks Sportsfiskerforbund er klageberettigede på større sager om vandløbsregulering, -vedligeholdelse og -restaurering.

Du er velkommen til at ringe til afdelingen på tlf. 56 20 30 64, når klagefristen er udløbet. Du får kun besked herfra, hvis der er modtaget en klage over afgørelsen.

### Bilag 3

Kopi af denne afgørelse er sendt til

Danmarks Jægerforbund	<a href="mailto:sager@jaegerne.dk">sager@jaegerne.dk</a>
Danmarks Naturfredningsforening	<a href="mailto:dnfaxe-sager@dn.dk">dnfaxe-sager@dn.dk</a>
Danmarks Naturfredningsforening Faxe	<a href="mailto:faxe@dn.dk">faxe@dn.dk</a>
Danmarks Sportsfiskerforbund	<a href="mailto:post@sportsfiskeforbundet.dk">post@sportsfiskeforbundet.dk</a>
Dansk Ornitologisk Forening	<a href="mailto:natur@dof.dk">natur@dof.dk</a>
Dansk Ornitologisk Forening Faxe	<a href="mailto:faxe@dof.dk">faxe@dof.dk</a>
Ferskvandsfiskeriforeningen	<a href="mailto:nb@ferskvandsfiskeriforeningen.dk">nb@ferskvandsfiskeriforeningen.dk</a>
Fiskeriinspektorat Øst	<a href="mailto:inspektoratoest@lfst.dk">inspektoratoest@lfst.dk</a>
Foreningen Natur, Miljø og Plan i Faxe Kommune	<a href="mailto:foreningnmp@gmail.com">foreningnmp@gmail.com</a>
Friluftsrådet	<a href="mailto:fr@friluftsradet.dk">fr@friluftsradet.dk</a>
Friluftsrådet Region Øst	<a href="mailto:oestsjaelland@friluftsradet.dk">oestsjaelland@friluftsradet.dk</a>
Museum Sydøstdanmark	<a href="mailto:faxe@museerne.dk">faxe@museerne.dk</a>
Slots- og Kulturstyrelsen	<a href="mailto:post@slks.dk">post@slks.dk</a>
Sportsfiskerforbundet Sydsjælland	<a href="mailto:sydsjaelland@sportsfiskerforbundet.dk">sydsjaelland@sportsfiskerforbundet.dk</a>
Sportsfiskerforbundet v/ Lars Thygesen	<a href="mailto:lbt@sportsfiskerforbundet.dk">lbt@sportsfiskerforbundet.dk</a>

KOY