

**Plejeplan for Bagholt Mose
2014-2019**



Plejeplan for Bagholt Mose 2014-2019.

Plejeplan udarbejdet for Faxe kommune 2014
Feltarbejde, foto og afrapportering: Eigil Plöger
Fotos © AGLAJA

AGLAJA

v. Eigil Plöger
Lundevej 48, Vråby
4652 Hårlev
www.aglaja.dk

Forsidefoto: tre usædvanlige arter fra Bagholt Mose - Vibefedt, Almindelig Mælkeurt og Eng-Troldurt, maj 2014

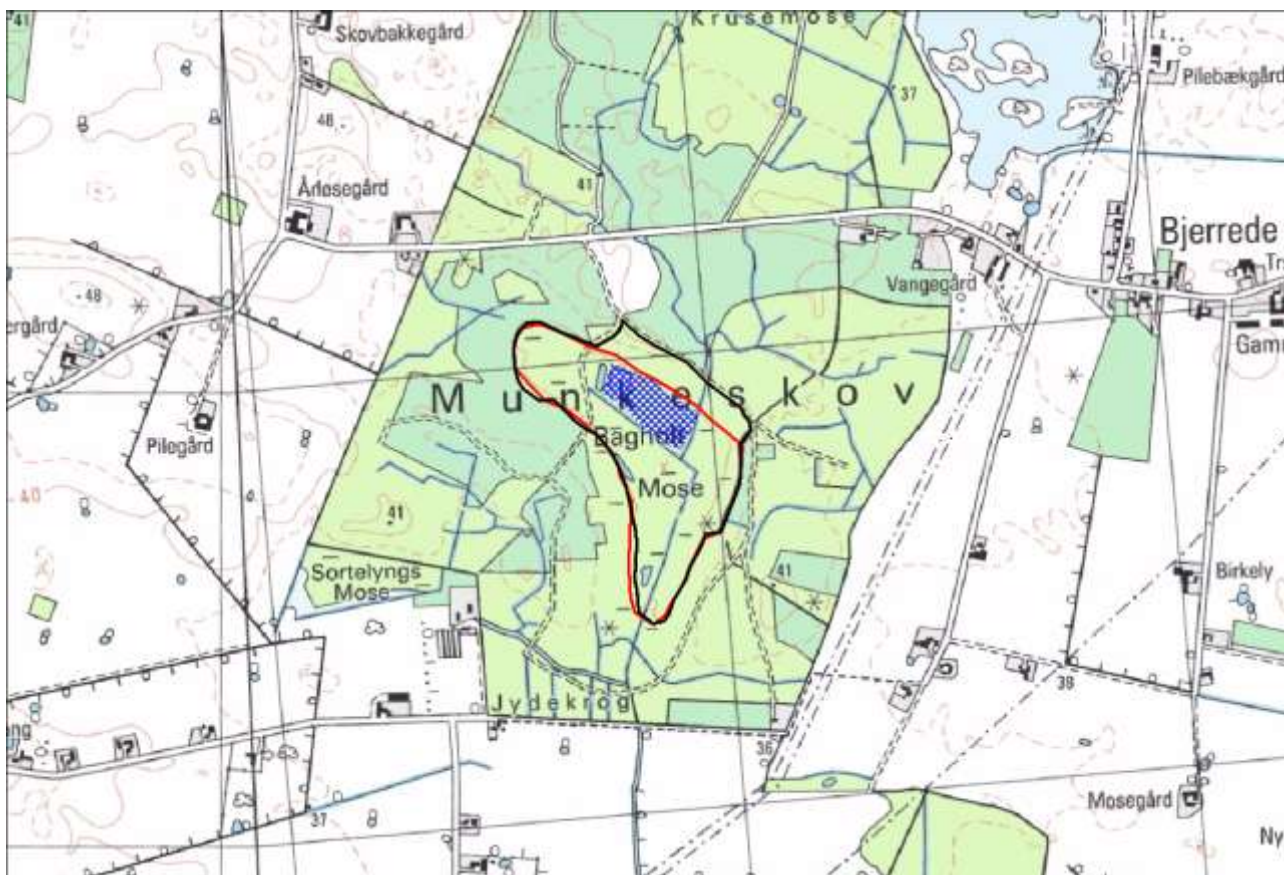
Indhold

1. Indledning.....	4
2. Beskyttelsesmæssig status.....	4
Naturbeskyttelseslovens § 3 og Skovloven.....	4
Natura 2000.....	4
Fredningen.....	5
3. Beskrivelse af området med dets naturindhold.....	6
Tørvegravning.....	6
Grøfter og dræning.....	6
Mosaik-vegetation.....	7
4. Behov og formål med pleje af Bagholt Mose.....	9
Behov.....	9
Formål.....	10
5. Praktiske plejeforanstaltninger.....	10
Engangspleje.....	10
Kontinuerlig pleje.....	11
6. Indsatsen i forhold til Natura 2000-handleplanen.....	12
7. Referencer.....	14
Bilag 1. Fredningskendelsen.....	15
Bilag 2. Placering af den støbte tærskel.....	24
Bilag 3. Vestsjællands Amts plejeplan fra 1986/1987.....	25
Bilag 4. Udvikling af bestanden af Mygblomst.....	29
Bilag 5. Mosliste fra Bagholt Mose, Bryologkredsen.....	30

1. Indledning

Bagholt Mose er beliggende i Munkeskov vest for Bjerrede under Giesegård Gods. Mosen er beliggende på matr. nr. 26a, Årløse By, Terslev. Bagholt Mose er fredet og tillige beliggende i et Natura 2000-område (se Kort 1).
Mose. Plejeplanen

I overensstemmelse med fredningen, den statslige Natura 2000-plan samt den fælles statslige og kommunale Natura 2000-handleplan, har kommunen og lodsejer ønsket, at der udarbejdes nærværende plejeplan for en del af Bagholt Mose. Plejeplanen dækker ca. 1,8 ha ud af det areal, der er indeholdt i fredningen (se kort 5).



Kort 1. Placeringen af Bagholt Mose. Fredningens afgrænsning er angivet med sort streg, Natura 2000-områdets med rød. De ca. 1,8 ha, som plejeplanen omhandler, er angivet med blå skravering.

2. Beskyttelsesmæssig status

Naturbeskyttelseslovens § 3 og Skovloven

Det område, plejeplanen dækker, er omfattet af Naturbeskyttelseslovens § 3 som mose. Dette indebærer, at tilstanden i mosen ikke kan ændres uden forudgående dispensation fra myndigheden (Faxe kommune).

Hele det fredede areal er som den øvrige del af Munkeskov omfattet af fredskovspligt.

Natura 2000

I alt 13,6 ha er beliggende i Natura 2000-område nr. 159, benævnt Bagholt Mose.

Natura 2000-området udgøres af Habitatområde nr. H140 af samme navn.

Udpegningsgrundlaget for habitatområdet er tre terrestriske naturtyper, to søtyper og en art, Mygblomst (se Tabel 1). Oprindeligt indgik våd hede (typekode 4010) og kildevæld (typekode 7220) ligeledes i udpegningsgrundlaget. Men disse typer er ved revision af udpegningsgrundlaget fjernet, da de ikke vurderes at forekomme i mosen eller at kunne udvikles i området. De kortlagte lysåbne terrestriske naturtyper ses på Kort 2.

Typekode	Habitatnaturtype	Kortlagt areal
3140	Kransnålalgesø	flet celler
3160	Brunvandet sø	
7140	Hængesæk	0,4 ha
91D0*	Skovbevokset tørvemose*	3,9 ha
91E0*	Elle- og askesump*	8,0 ha
1903	Mygblomst	0-2 planter

Tabel 1. Udpegningsgrundlaget for habitatområdet Bagholt Mose

*: angiver habitatnaturtyper, der er prioriterede i EU.

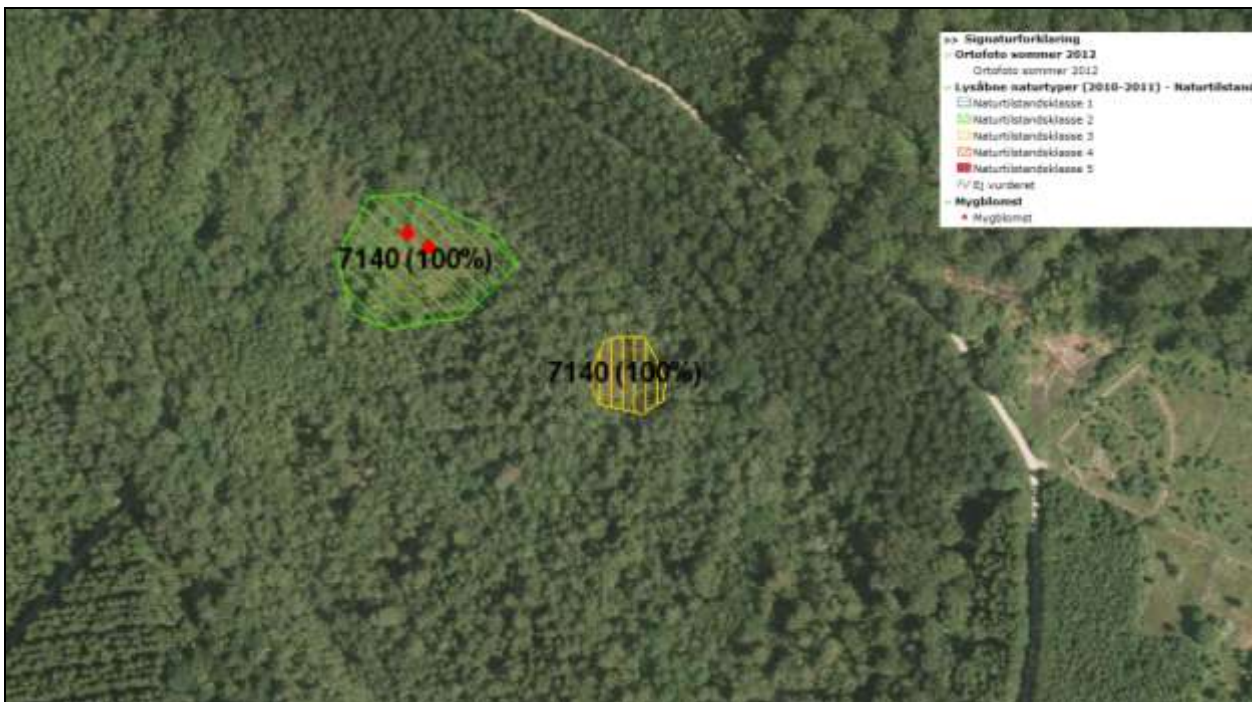
Fredningen

Det fredede område udgør ca. 17 ha og omfatter det egentlige moseareal, Bagholt Mose, mosens randbevoksning samt en egekultur nordøst for indtil skovvejen (se Kort 1). Fredningen blev tiltrådt af Overfredningsnævnet i 1987 (se Bilag 1) og er en biologisk fredning med det formål at bevare mosen som levested for et rigt og varieret dyreliv.

Fredningen fastlægger, hvilke tilstandsændringer der ikke må finde sted i mosen, offentlighedens adgang jf. naturbeskyttelseslovens regler om almenhedens færdsel i private skove, mulighed for etablering af fast tærskel eller rørlægning i kote 34,28 i fraførende hovedgrøft udenfor fredningen, samt at ejer eller amtet (nu kommunen) kan udføre naturpleje med det formål at regulere tilgroningen. Naturpleje udført af offentlig myndighed kan kun foretages efter godkendelse af lodsejer eller fredningsnævnet.

Fredningen pålægger tillige løvtræsbinding på den nævnte egebevoksning umiddelbart nordøst for mosen samt på et mindre areal (0,19 ha), der på fredningstidspunktet var bevokset med Sitka-Gran.

Der er i forbindelse med fredningssagen og overfredningsnævnets behandling af sagen udarbejdet et udkast til en plejeplan for mosen "Plejeplan for Bagholt Mose. Plejeplan nr. xx" (Bilag 3). Plejeplanen, der er ret udetaljeret beskriver rydning på de tilgroede partier. Planen blev ikke realiseret.



Kort 2. Forekomst af lysåben terrestrisk habitatnatur i Bagholt Mose. De 2 kortlagte områder med hængesæk har naturtilstand 2 (grøn) og 3 (orange). De seneste fund af Mygblomst er angivet med røde prikker. <http://miljoegis.mim.dk/?profile=natura2000planer2basis2013>

3. Beskrivelse af området med dets naturindhold

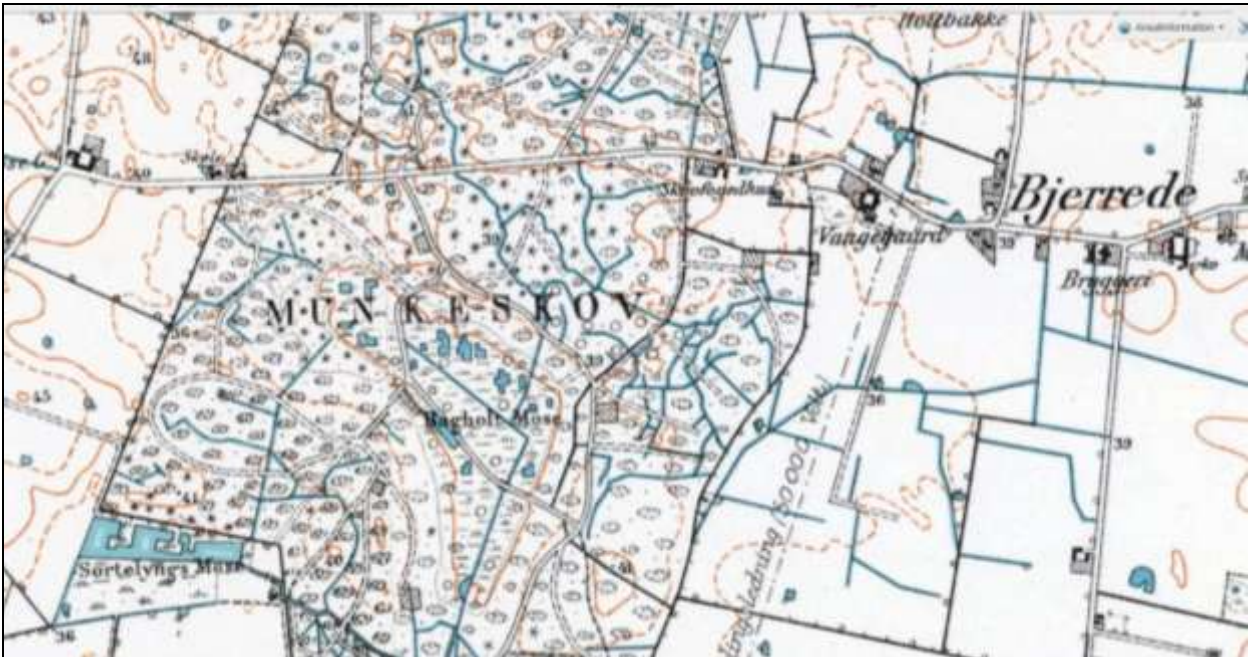
Tørvegravning

Bagholt Mose har oprindeligt været en tørvedannende mose, men ikke nødvendigvis en højmoser. Som mange andre tørvemoser er den blevet afgravet for at skaffe tørv. Afgravningen ligger langt tilbage og havde for en stor del givetvis fundet sted allerede i slutningen af 1800-tallet (se Kort 3). Der har mosen stort set samme udstrækning som i dag.

Grøfter og dræning

Mosen gennemskæres af en grøft, der forløber i retningen fra nordvest mod sydøst. Efter sammenløb med en grøft fra nord vinkler grøften og løber derefter stik syd og ud af mosen. Der er her ved station 179 (se Bilag 2) af Vestsjællands Amt etableret en støbt tærskel i kote 34,38 i overensstemmelse med fredningskendelsens krav om sikring af fastholdelse af daværende bundkote ved afløbsgrøftens skæring ved Tørvevejen.

Vinkelret på hovedgrøften findes en række sidegrøfter og evt. rester af sådanne, der i hvert fald i den lysåbne del af mosen rummer værdifuld vegetation. Den drænende effekt af disse grøfter er ikke åbenlys i de lysåbne områder.



Kort 3. Bagholt Mose som den er angivet på "høje målebordsblade" fra sidste halvdel af 1800-tallet.



Foto 1. Tilgroet, lysåben flade med i forgrunden spredt opvækst af Birk, Rød-El og Eng-Rørhvene. I baggrunden ses mere massiv opvækst.

Mosaik-vegetation

Afgravningen af mosen i sin tid betød en væsentlig ændring af Bagholt Mose som levested for planter og dyr; bl.a. forårsaget af den dræning, der fulgte med afgravningen af mosen. Imidlertid har afgravningen også haft den effekt, at der blev blottet kalkholdige lag, eller at vand fra disse lag fik adgang til den overfladiske tørv. Dette indebar at en række nye og anderledes typer af voksesteder blev skabt. I dag findes der derfor en række arter, der er knyttet til sur tørvejord, men også arter knyttet til kalkpåvirket bund.

Dette forhold gør, at Bagholt Mose har haft og fortsat rummer en meget artsrig og speciel vegetation, der er bedst udviklet i de tidligere tørvegrave eller afskrabede arealer i nord med mere eller mindre sluttet vegetationsdække. Her vokser i dag sjældne arter som Liden Kæruld, Trindstænglet Star, Plettet Gøgeurt,

Mygblomst, Hjertelæbe, Løgurt, Eng-Troldurt og 3 arter af kødædende planter (Vibefedt, Rundbladet Soldug og Blærerod (Alle arter bortset fra Mygblomst og Hjertelæbe er set i maj 2014)). Mygblomst, der er på udpegningsgrundlaget, er kun registreret meget sparsomt de senere år: i 2011 (en plante), i 2012 (en plante) og i 2013 (2 planter) i følge Naturstyrelsens overvågning. Udviklingen i bestanden er vist i

Bilag 4.

Mosdækket er generelt veludviklet og rummer en række sjældne tørvemosser, levermosser og bladmosser, hvoraf Kær-Gittermos (*Cinclidium stygium*) er absolut det sjældneste. Arten har i Danmark kun 4 andre recente voksesteder, der alle er i Jylland. Bladmosserne findes typisk helt i kontakt med det stående vand (Foto 2), hvor der er huller i vegetationen, mens tørvemosserne er mere fladedækkende og danner hvælvede puder. En samlet mosliste findes som Bilag 5.

De største botaniske værdier er knyttet til områderne omkring den nordlige tørvebænk, der går på tværs af mosen. I de endnu lysåbne områder og omkring tørvebænken ses opvækst af især Dun-Birk, Rød-El, Rød-Gran og Skov-Fyr.

Udover åbne, gamle tørvegrave og de lysåbne områder, der kan karakteriseres som hængesæk, udgøres mosen af stedvis lysåben skov og krat. De dominerende træer og buske er Rød-El, Dun-Birk, Tørst, Almindelig Røn, Øret Pil, Grå-Pil og Rød-Gran. Markante store Rød-Gran findes endnu på tørvebænke i den nordlige del af mosen. Mod vest og syd findes mere tætte og svært tilgængelige krat af løvtræer. De centrale dele er af Naturstyrelsen kortlagt som "Skovbevokset tørvemose" (typekode 91D0). Omkring dette er kortlagt "Elle- og askesump" (typekode 91E0). Der er kortlagt hhv. knap 4 ha og 8 ha af de to skovhabitatnaturtyper.



Foto 2. Kær-Gittermos (*Cinclidium stygium*) vokser i kanten af små vanddækkede huller i vegetationsdækket.

Under vedplantetilgroningerne findes en mosaik af tørvebænke med overvejende dominans af Blåtop (se Foto 3) og tørvegrave af forskellig størrelse og dybde og med varierende artssammensætning i vegetationen. Typiske arter i disse let skyggede grave/afskrabningsflader er Langakset Star, Tråd-Star, Stiv Star, Smalbladet Kæruld

og Eng-Rørhvene.

4. Behov og formål med pleje af Bagholt Mose

Behov

Tilgroning af de lysåbne arealer er overvejende sket i perioden fra 1954 til 1995 bedømt ud fra luftfotos (se Kort 4). Yderligere tilgroning derefter sker i et langsommere tempo på de resterende lysåbne arealer. Her er det givetvis fugtigheden, der er begrænsende for tilgroningen.

Tilgroning er i såvel statens Natura 2000-plan, som i den fælles handleplan angivet som en trussel mod de lysåbne naturtyper. Selvom hastigheden, hvormed de lysåbne arealer forsvinder, er aftaget, må tilgroning fortsat anses for et væsentligt og reelt problem for områdets naturværdier.



Kort 4. Bagholt Mose i 1954, 1995 og 2012 med angivelse af de arealer, der i dag er lysåbne.

"Uhensigtsmæssig hydrologi" er i planerne og seneste basisanalyse ligeledes nævnt som en trussel. En tørrere tørv vil normalt indebære, at tilgroningen med vedplanter accelererer. Såfremt der finder en udtørring af tørvelegemet sted, vil dette betyde, at omsætningen af tørv øges med frigivelse af næringsstoffer og sætning af tørv til følge.

En tilgroning med vedplanter i et moseområde indebærer en forøget transpiration fra mosen. "Fuldvoksne" træer af eksempelvis Birk, Ask mm kan forbruge op til 300 liter vand i døgnet. Væsentlige dele af de tilgroede dele fremstår i dag tørre, men årsagssammenhængen er ikke umiddelbart indlysende: er arealerne tørre, fordi de er tilgroede eller er de groet til, fordi de oprindeligt var mere tørre end omgivende arealer?

I de tilfælde, hvor vegetationsdækket ikke vil holde sig flydende ved en hævet vandstand (= øget tilbageholdelse) kan det indebære en oversvømmelse af vegetationen. Dette kan betyde en væsentlig negativ påvirkning af levestedet for såvel Mygblomst som Kær-Gittermos.

Det vurderes derfor hensigtsmæssigt, at plejen i Bagholt Mose sker etapevis, således effekten af de enkelte plejeindgreb kan evalueres. Det formodes, at en rydning af vedplanter på og omkring de lysåbne områder vil have en positiv effekt på mosens hydrologi.

Nærværende plejeplan vil derfor alene omhandle rydning. Vurderes der fortsat at være problemer med mosens hydrologi, må dette rejses i forbindelse med en fremtidig plejeplan og ændring af fredningen.



Foto 3. Tilgroet areal i Bagholt Mose - urtelaget domineres af Blåtop.

Formål

Plejen i Bagholt Mose har følgende formål:

- at opfylde fredningen, herunder at bevare eksisterende lysåbne habitatnatur og dets indhold af sjældne karplanter og mosser
- at sikre og forbedre specielt levestedet for Mygblomst, der er på udpegningsgrundlaget for Natura 2000-området
- at udvide arealet af lysåben habitatnatur fra i dag ca. 0,4 ha til samlet 1 ha.

5. Praktiske plejeforanstaltninger

Engangspleje

Der foretages rydning af vedplanter i det område, der er markeret på Kort 5 samt i de to områder med kortlagt lysåben habitatnatur.

Følgende retningslinjer skal følges ved arbejdet:

- Rydning foretages manuelt.
- Kørsel på flader med kortlagt lysåben habitatnatur må ikke finde sted.
- Kørsel udenfor fast vej skal begrænses i videst muligt omfang og primært foregå på robuste arealer (tørvebænke, tørre blåtop-arealer eller lignende) og kun med anvendelse af køreplader.

- Som udgangspunkt ryddes alle vedplanter. Spektakulære individer af arter, der ikke skønnes at bidrage til et stort frøres på det plejede areal (fx. enkelte Stilk-Eg) kan skånes.
- Rydningen foretages med en stødhøjde på maksimalt 10 cm, således at det er muligt at foretage efterpleje med buskrydder.
- Ryddet materiale køres bort fra det fredede areal til videre forarbejdning/salg.
- Arbejdet kan ikke udføres senere end 1. april og ikke tidligere end 15. oktober; primært af hensyn til dyrelivet.
- Evt. netto-udbytte af arbejdet (salg af tømmer eller flis) tilhører lodsejer.
- Øvrige praktiske forhold omkring rydningen aftales mellem Faxe kommune og lodsejer.



Foto 4. Lysåben flade domineret af tørvemosser og halvgræsser, bl.a. Smalbladet Kæruld. De endnu få træer og buske fjerner på varme sommerdage væsentlige mængder af vand fra tørvelegemet.

Kontinuerlig pleje

Arealer, der er ryddet for vedplanter ved engangspleje, plejes kontinuerligt ved manuel slæt (med le eller buskrydder) af genvækst. Denne pleje foretages efter følgende retningslinjer:

- Slæt kan foretages i perioden 15. juli til 1. april.
- Slæt foretages hvert år, således at afslået materiale kan forblive på arealet.

- Slæt skal finde sted så tæt på stødet som muligt, dog således at omgivende mos-vegetation ikke beskadiges.
- Der foretages ikke slæt på voksestedet for Mygblomst
- Anvendelse af kemiske bekæmpelsesmidler samt gødskning af de udyrkede arealer er ikke tilladt.
- Opgravning af planter må ikke finde sted, ligesom der ikke må ske udplantning af individer eller udsåning på de arealerne.

Ansvar m.v.

Kommunens arbejde i forbindelse med nærværende plejeplan sker uden udgift for lodsejer, ligesom kommunen er ansvarlig for skade tilføjet lodsejer i forbindelse med plejens udførelse.

Færdselsret

Plejeplanen giver ikke adgang til færdsel ud over reglerne i naturbeskyttelsesloven om almenhedens færdsel i private skove, undtagen ved færdsel som er nødvendig i forbindelse med plejen.

Lodsejers færdselsret og færdsel med lodsejers tilladelse begrænses ikke af nærværende plejeplan.

Generelt

Af hensyn til lodsejers mulighed for at koordinere aktiviteter (f.eks. skovning, jagt og anden organiseret færdsel) i Munkeskov, adviserer Faxe Kommune pr. email eller telefon den til enhver tid af Giesegaard og Juellund udpegede kontaktperson om kommunens aktiviteter i Bagholt Mose.

6. Indsatsen i forhold til Natura 2000-handleplanen.

Bagholt Mose er som nævnt både deklareringsfredet og Natura 2000-område. Denne plejeplan tager afsæt i såvel fredning som den kommunale og statslige handleplan for Natura 2000-området. Indsatsprogrammet for området i sidstnævnte plan er vist i Tabel 2.

Med udarbejdelse og realisering af plejeplanen søger kommunen at opfylde sin del af forpligtelserne i forhold til Natura 2000-handleplanen ved gennem plejeindgrebene at opnå følgende:

1. Udvidelse af lysåben habitatnaturtype med i bedste fald op til 1 ha.
2. Sikring af tilstanden på eksisterende lysåbne arealer ved rydning.
3. En sandsynlig forbedring af hydrologien i området ved rydning af vedplanter på nuværende lysåbne arealer og omgivende, i dag tilgroede, arealer.

	Handleplan-myndighed		Total
	Faxe Kommune	Naturstyrelsen	
Udvidelse af naturtyper	½ - 1½ ha		½ - 1½ ha
Forbedring af hydrologi i hængesæk	0 - 1 ha		0 - 1 ha
Rydning af opvækst på eksisterende lysåbne naturtyper	0 - 1 ha		0 - 1 ha
Sikring af skovnaturtypebevarende drift og pleje		10 - 12 ha	10 - 12 ha
Afskrælning af tørv	0 - 0,1 ha		0 - 0,1 ha

Tabel 2. Indsatsprogrammet og fordelingen af handleplanmyndigheder fra den fælles statslige og kommunale Natura 2000-handleplan for Bagholt Mose.

Det område, plejeplanen dækker, omfatter såvel arealer, hvor kommunen er myndighed, som arealer hvor Naturstyrelsen er handleplanmyndighed. Fordelingen af myndigheden er således, at kommunen er myndighed på lysåbne habitatnaturtyper, mens Naturstyrelsen er myndighed på skovbevoksede habitatnaturtyper med fredskovsplant.

Kommunen vil efterfølgende en realisering af plejeplanen orientere Naturstyrelsen og ejeren om de foretagne indgreb og ændring i udbredelse og areal af skovbevoksede habitatnaturtyper.



Kort 5. Plejekort viser med gul enkelt streg det område, plejeplanen dækker og hvor naturpleje udføres. Arealet udgør 1,8 ha. Eksisterende lysåbne habitatnatur er angivet med gul skravering.

7. Referencer

- Naturstyrelsen 2014: MiljøGIS.
http://miljoegis.mim.dk/cbkort?profile=miljoegis_naturplaner2011
- Naturstyrelsen 2013: Natura 2000-basisanalyse 2015-2021 for Bagholt Mose, Natura 2000-område nr. 159, Habitatområde H140.
<http://naturstyrelsen.dk/naturbeskyttelse/natura-2000/natura-2000-planer/natura-2000-planer-2016-21/plan-126-252/159-bagholt/>
- Naturstyrelsen 2011: Natura 2000-plan 2010-2015. Bagholt Mose. Natura 2000-område nr. 159. Habitatområde H140. <http://naturstyrelsen.dk/naturbeskyttelse/natura-2000/natura-2000-planer/natura-2000-planer-2009-15/plan-126-246/159-bagholt/>
- Naturstyrelsen og Faxe kommune 2012: Natura 2000-handleplan, Bagholt Mose
- Vestsjællands Amt 1986: Plejeplan for Bagholt Mose. Plejeplan nr. xxx (i udkast).

- **Bilag 1. Fredningskendelsen**

07742.00

Afgørelser – Reg. nr.: 07742.00

Fredningen vedrører: Bagholt Mose

Domme

Taksationskommissionen

Naturklagenævnet

Overfredningsnævnet 16-03-1987

Fredningsnævnet 30-12-1985

Kendelser

Deklarationer

Overfredningsnævnets afgørelse

af 16. marts 1987

om fredning af Bagholt Mose i Haslev Kommune, Vestsjællands Amt (sag nr. 2663/86).

Fredningsnævnet for Vestsjællands Amts Sydlige Fredningskreds har den 30. december 1985 afsagt kendelse om fredning af et ca. 17 ha stort areal Bagholt Mose i Munkeskoven i Haslev Kommune. Fredningen har til formål at bevare Bagholt Moses forskelligartede botaniske levesteder og den botaniske variation i området samt at give mulighed for, at der ved pleje kan skabes de bedst mulige livsvilkår for områdets plante- og dyreliv. Fredningssagen er rejst i 1984 af Danmarks Naturfredningsforening.

Fredningsnævnets kendelse er for så vidt angår fredningens indhold påklaget til Overfredningsnævnet af ejeren, Michael Brockenhuus-Schack v/landsretssagfører Ernest Bohr.

Ejeren har principalt påstået fredningen ophævet som overflødig, da en stor del af fredningsområdet er beskyttet efter naturfredningslovens § 43. Subsidiært ønskes fredningsgrænsen ændret, således at 2,3 ha egeskov holdes uden for fredningen. Fredningsbestemmelserne påstås ændret, så der ikke tillægges amtskommunen en plejeret udover pleje af de egentlige moseområder, og endelig påstås den offentlige adgang begrænset til naturfredningslovens regler herom for skove.

Miljøministeriet v/Skov- og Naturstyrelsen, Vestsjællands Amtskommune, Naturfredningsrådet og Danmarks Naturfredningsforening har påstået fredningsnævnets kendelse stadfæstet.

Bagholt Mose har tidligere været en mere udstrakt højmosé, der på grund af tilgroning i de senere år har ændret karakter. I dag er der højmosé, kærpartier og en betydelig ellesump. Botanisk set er området enestående. Der er en lang række sjældne biotoptypiske arter.

Hele fredningsområdet ligger i landzone. En stor del af området er omfattet af bestemmelserne i naturfredningslovens § 43 om vådområder, hvorefter der ikke uden tilladelse fra amtsrådet må foretages foranstaltninger, der vil ændre områdets tilstand af vådområde.

I sagens behandling har deltaget 8 af Overfredningsnævnets medlemmer.

Overfredningsnævnet skal udtale:

Det tiltrædes, at Bagholt Mose er af sådan en kvalitet, at området bør bevares og underkastes den fornødne pleje for at undgå tilgroning. Da der er tale om et område af stor botanisk værdi, og da naturfredningslovens § 43 ikke hjemler mulighed for pleje, er der behov for ved en fredning efter naturfredningslovens kapitel III at fastsætte særlige bestemmelser om arealernes benyttelse og pleje til supplerende af naturfredningslovens § 43. Beslutningen herom er truffet enstemmigt.

Med 5 stemmer mod 3 tiltrædes fredningsnævnets afgrænsning af fredningsområdet. Mindretallet har stemt for at udelade de 2,3 ha egeskov.

Om fredningens indhold bemærkes enstemmigt:

Realiteten i de af fredningsnævnet fastsatte fredningsbestemmelser tiltrædes med visse ændringer. Bestemmelserne om fredning af egeskoven formuleres således, at det klart fremgår, at arealet alene på-

lægges en løvtræsbinding. Endvidere bestemmes det, at færdsel i området tillades ad de på fredningskortet viste veje og stier efter naturfredningslovens almindelige regler om almenhedens færdsel i private skove. Den på fredningsnævnets kort viste sti langs egeskoven slettes af kortet, der hører til Overfredningsnævnets afgørelse. De 0,19 ha bevokset med sitkagran pålægges løvtræsbinding efter afdrift, veje kan anlægges med fredningsnævnets godkendelse, og vandstanden i mosen sikres ved en støbt tærskel, der kan lægges uden for det fredede område. Da spørgsmålet om tilledning af spildevand er reguleret af miljøbeskyttelsesloven, udgår bestemmelsen herom.

Idet fredningsnævnets afgørelse ophæves, fastsættes herefter følgende fredningsbestemmelser for det ca. 17 ha store område, som er afgrænset på kortet, som hører til Overfredningsnævnets afgørelse (fredningskortet), og som omfatter en del af matr.nr. 26 a, Årløse By, Terslev:

§ 1. Fredningens Formål.

Fredningen har til formål, at Bagholt Mose kan bevares som levested for et rigt varieret plante- og dyreliv.

§ 2. Bevaring af området.

Det fredede område skal bevares i dets nuværende tilstand, hvis ikke andet er bestemt nedenfor.

§ 3. Arealernes anvendelse.

Det følger af § 2, at arealer, som henligger udyrkede, skal bevares i naturtilstand. Eksisterende løvskov skal opretholdes som sådan, og de 0,19 ha, der er beplantet med sitkagran, pålægges løvtræsbinding efter afdrift. Bevoksningsbræmmen omkring mosen må ikke renafdrives, men selektiv hugst er tilladt. Arealerne må ikke yderligere opdyrkes, afvandes eller beplantes.

Anvendelse af kemiske bekæmpelsesmidler samt gødskning af de udyrkede arealer er ikke tilladt. Opgravning af planter må ikke finde sted.

§ 4. Terrænændringer.

Det følger af § 2, at der ikke må foretages terrænændringer. Der må således ikke ske udnyttelse af forekomster i jorden, og der må ikke foretages opfyldning, planering eller afgravning.

§ 5. Bebyggelse m.v. og andre anlæg.

På udyrkede områder må der ikke foretages bebyggelse. Der må ikke etableres pelsdyr- og fjerkræfarme, fasanerier eller drivhuse. Der må heller ikke opsættes skure, boder, læskure eller campingvogne eller etableres andre faste konstruktioner eller anlæg. Eksempelvis må der ikke etableres losse- og oplagspladser, motorbaner eller skydebaner eller henkastes affald. Transformatorstationer, master eller skæmmende indretninger må ikke opsættes. Luftledninger må ikke føres hen over de udyrkede arealer, og ledninger må ikke nedgraves i disse områder.

§ 6. Veje.

Det følger af § 2, at der ikke må anlægges nye veje på de udyrkede områder. I den øvrige del af fredningsområdet kan der anlægges sådanne veje, som er nødvendige for skovdriften.

§ 7. Naturpleje.

Til opfyldelse af fredningens formål kan der foretages naturpleje på de udyrkede arealer. Denne pleje skal fortrinsvis finde sted på de egentlige mosearealer. Plejeforanstaltningerne kan foruden regulering af bevoksningsforholdene omfatte

oprensning, men ikke udvidelse af åbne vandflader.

Den nuværende bundkote ved afløbsgrøftens skæring ved Tørvevejen skal fastholdes, hvilket skal sikres ved rørlægning eller ved støbt tærskel.

Rørlægning eller en støbt tærskel kan lægges uden for det fredede område ved afløbsgrøftens udløb af moseområdet med en bundkote på 34,28.

Hvis ejeren ikke selv ønsker at udføre plejen, kan Vestsjællands Amtskommune foretage plejen. Amtskommunens pleje sker uden udgift for ejeren på grundlag af en plejeplan, som forelægges ejeren til godkendelse. Hvis ejeren ikke kan godkende planens indhold, kan pleje kun iværksættes, hvis fredningsnævnet godkender plejeplanen. Et eventuelt nettooverskud ved plejen tilfalder ejeren.

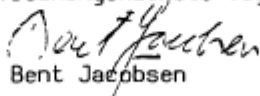
§ 8. Offentlighedens adgang.

Offentligheden har ret til færdsel i området ad de på fredningskortet viste veje og stier efter naturfredningslovens regler om almenhedens færdsel i private skove.

§ 9. Dispensation.

En dispensation fra bestemmelserne i §§ 2-8 kan meddeles efter reglerne i naturfredningslovens § 34, hvis det ansøgte ikke vil stride mod fredningens formål.

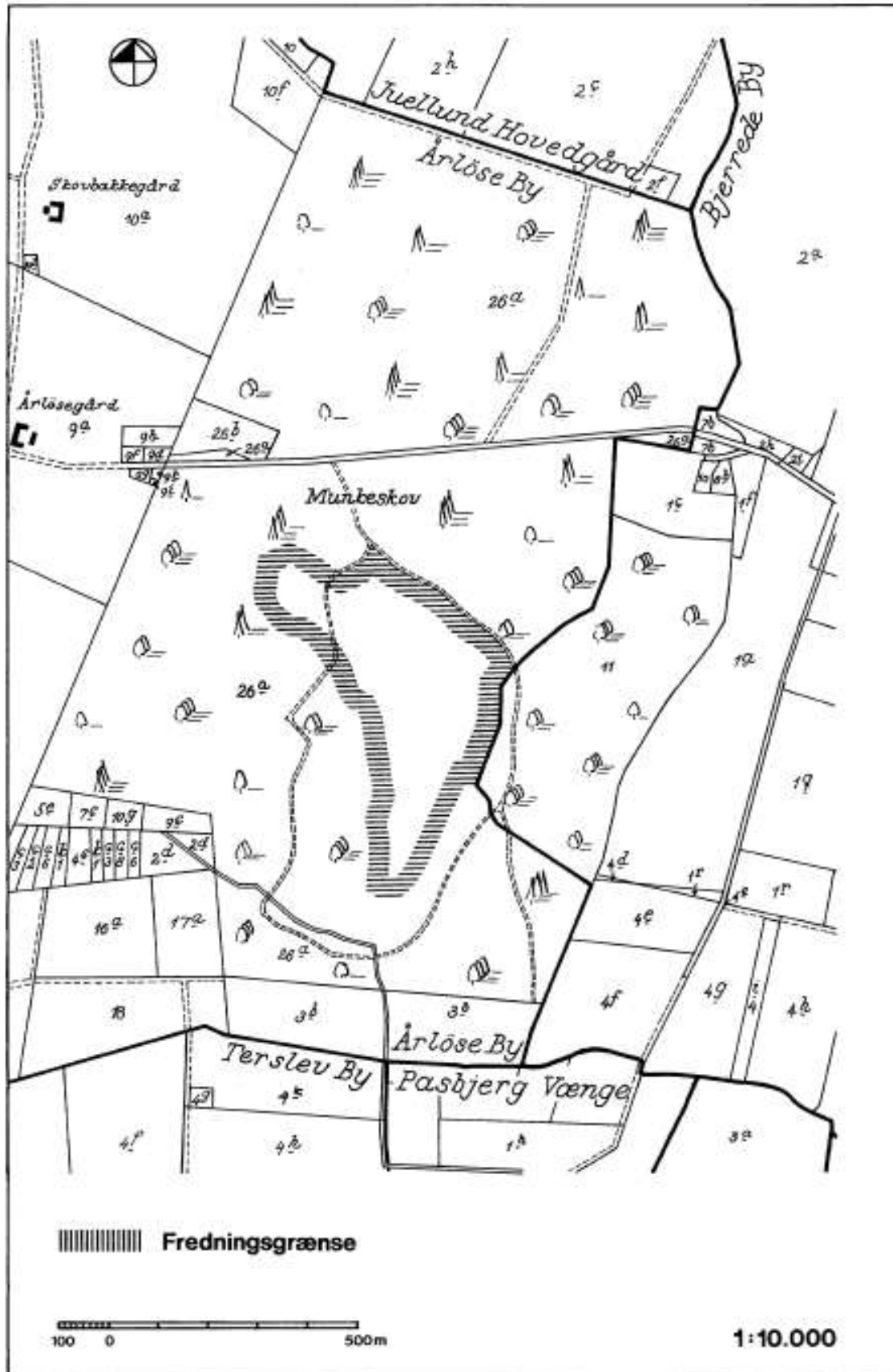
På Overfredningsnævnets vegne

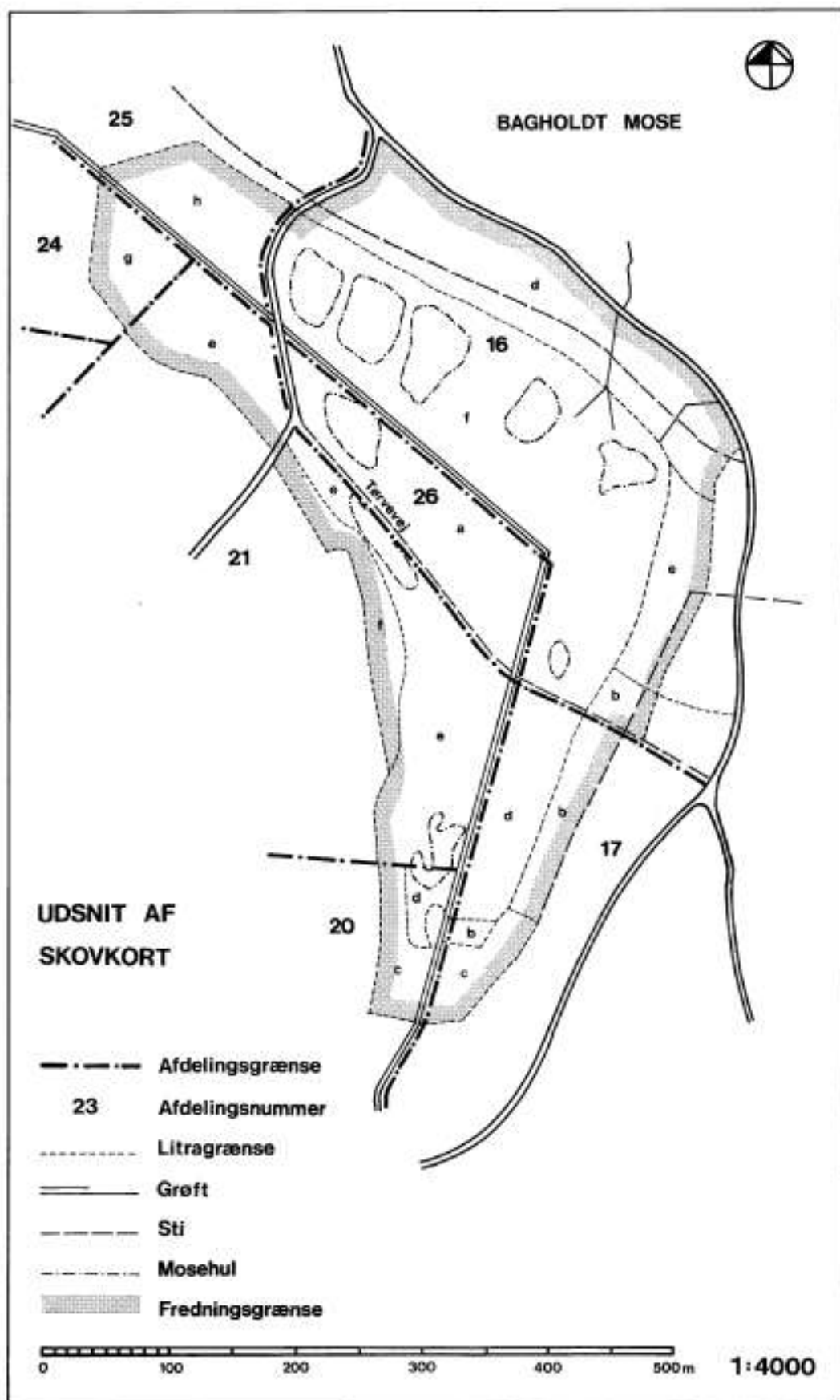


Bent Jacobsen

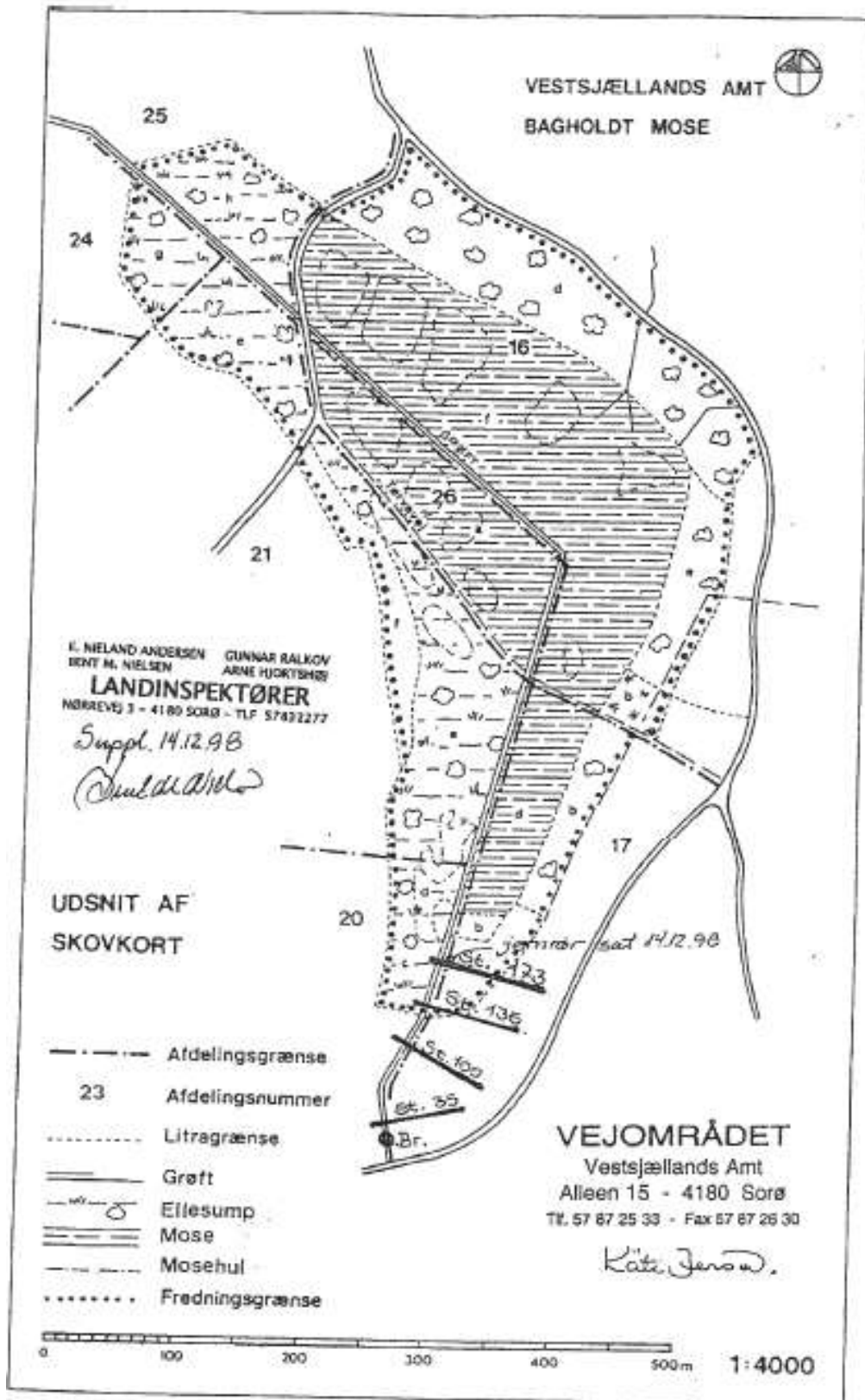
viceformand

ic





Bilag 2. Placering af den støbte tærskel



Bilag 3. Vestsjællands Amts plejeplan fra 1986/1987

Plejeplan for

Bagholt Mose

Plejeplan nr. XXX

Indledning

Den ca. 30 ha. store Bagholt Mose ligger i Munkeskoven i Haslev kommune. Beliggenheden fremgår af bilag 1.

Det er en tidligere højmoser, som efter tørvegravning for år tilbage rummer en mosaik af forskellige mosetyper fra mere eller mindre tilgroede tørvegrave og næringsrige kærtyper til næringsfattige partier med højmosekarakter.

Floraen i mosen er helt enestående med forekomst en række meget sjældne plantearter bl.a. Løgurt, Hjerteskebe, Lidet Kæruld og Mygblomst. Mosen er fredet med det formål at sikre denne flora, og dele af den er udpeget som EF-habitatnr. 4.

Den særlige urtevegetation, der er knyttet til lysåbne mosefloder, er imidlertid hårdt truet af udtørring og en stadig mere omfattende tilgroning med træer og buske.

Denne plejeplan skal danne grundlag for plejetiltag, som kan sikre mosens enestående botaniske værdier.

Ejerforhold

Mosen er beliggende på matr. nr. matr. nr. 26-a Årløse by, Torslev.

Marken ejes af greve Michael Brockerhous - Schack, c/o Giesegaard Godskontor, 4100 Ringsted.

Lovgivning

Naturbeskyttelsesloven

Mosen er omfattet af Naturbeskyttelseslovens § 3, stk. 2. Naturpleje kan ske i fredede områder, når det tjener til opfyldelse af formålet med fredningen, jfr. Bekendtgørelse nr. 551 af 22. juni 1992. Amtsrådet kan efter denne bekendtgørelse udføre pleje på privatejede fode arealer, hvis det ikke strider mod fredningen og hvis det kan ske uden gene eller udgift for ejeren.

Fredning

Området er fredet ved overfredningsnævnets kendelse af 16. marts 1986. Kendelsens ordlyd er gengivet i bilag a.

Det fremgår bl.a. af kendelsen, at området ønskes bevaret og underkastet den fornødne pleje for at undgå tilgroning, og at den nuværende vandstand i mosen ønskes sikret ved etablering af en tærskel i afløbsgrøften. Endvidere indeholder kendelsen en bestemmelse om, at de fredede bevoksninger omkring mosen ikke må renses, og at de skal holdes bevokset med løvtræ.

EF-Habitatområde

Et xx ha stort areal i Bagholt Mose er udpeget som EF-habitatområde (område nr. 140).

Udpegningsgrundlaget er

Natura 2000 kode	Benævnelse
1393	Blarík søgmos <i>Drapanocladus vernicosus</i>
1903	Mygblomst <i>Liparis loeselii</i>
4010	Våde dværgbushalmsamfund med klokkelilyng
7140	Hængesæk og andre kørsamfund dannet flydende i vand
91D0	* Skovbevoksede tørvemoser
9,10E+01	* Elle- og askeskove ved vandløb, søer og væld

* angiver naturtyper som EU prioriterer at beskytte

Bevaringsmålsætningerne for EF-habitatområderne er xxxxxxxx gunstig bevaringsstatus.

Beskrivelse af lokaliteten

Størstedelen af mosen er groet til med buske og løvtræ - hovedsagelig rødél, birk, pil og tøst, visse steder tillige bøg og ask. I området nord for Tørvevejen forekommer endvidere en del store rødgraner på de tørre banketter mellem de tidligere tørvgrave, ligesom der i samme område forekommer partier med opvækst af nyere, selvsået rødgran og skovfyr.

Størst botanisk interesse knytter sig til områderne langs sø og nord for Tørvevejen. Her findes større og mindre partier med hængesæk, der er voksested for den mest bevaringsværdige del af urtefloraen. Hængesækkene er endnu kun i begrænset omfang blevet invaderet af vedplanter, men selvsåningen er i kraftig fremrykning fra kanterne.

Den vestlige og sydlige del af mosen er overvejende bevokset med sluttende krat af blandet løvtræ. I den sydlige ende af mosen findes dog en tørvegrav med åbent vandspejl omgivet af pilekrat, mens der langs østsiden af afløbsgrøften ligger et større område med vandfyldte huller og tuer med sparsom løvtræopvækst.

Planteliste for Bagholt Mose

Dansk navn	Latinsk navn			Habitat	Predet
Birk, Dun-	<i>Betula pubescens</i>				
Blåtop	<i>Molinia caerulea</i>				
Bukkeblad	<i>Monanthus trifoliata</i>				
Belle, Mos-	<i>Vaccinium uliginosum</i>	R			
Djævelsbid	<i>Succisa pratensis</i>				
El, Rød-	<i>Alnus glutinosa</i>				
Fredløs, Almindelig	<i>Lysimachia vulgaris</i>				
Fredløs, Dusk-	<i>Lysimachia thyrsoiflora</i>				
Gran, Rød-	<i>Picea abies</i>				
Gageurt, Plettet	<i>Dactylocteniza maculata</i> ssp. <i>maculata</i>	R			
Hedelyng	<i>Calluna vulgaris</i>				
Hjertegræs	<i>Briza media</i>				
Hjertelebe	<i>Hammaphysa paludosa</i>	E	X		
Hvene, Hunde-	<i>Agrostis canina</i>				
Kløkkelyng	<i>Erica tetralix</i>	X			
Krapefod	<i>Potentilla palustris</i>				
Kæruld, Liden	<i>Trichophorum alpinum</i>	E	V		
Kæruld, Smalbladet	<i>Eriophorum angustifolium</i>				
Løvenøt	<i>Parnassia palustris</i>	R	X		
Logurt	<i>Teucrium scordium</i>	R(A)	R		
Mygblomst	<i>Liparis loeselii</i>	V	V		
Pil, Krybende	<i>Salix repens</i> ssp. <i>repens</i>				
Pil, Øvet	<i>Salix aurita</i>				
Potentil, Jordbær-	<i>Potentilla sterilis</i>	V			
Rørløve, Eng-	<i>Calamagrostis canadensis</i>				
Soldug, Rundbladet	<i>Drosera rotundifolia</i>	R			
Star, Almindelig	<i>Carex nigra</i>				
Star, Hirse-	<i>Carex panicea</i>				
Star, Langkædet	<i>Carex appropinquata</i>				
Star, Stiv	<i>Carex elata</i>				
Star, Sjerne-	<i>Carex echinata</i>	R			
Tommentil	<i>Potentilla erecta</i>				
Triløbe, Kær-	<i>Triglochin palustris</i>				
Troldkat, Mos-	<i>Pedicularis sylvatica</i>	V			
Tørst	<i>Frangula alnus</i>				
Vandnavle	<i>Hydrocotyle vulgaris</i>				
Vibefedt	<i>Pinguicula vulgaris</i>	R	X		
Viola, Eng-	<i>Viola palustris</i>				

Plejemålsætning

Målet med plejen er at forhindre, at mosen ved fortsat tilgroning med træer og buske mister sin værdi som voksested for den sjældne biotoypiske urteflora.

Dette søges nået ved at friholde de botaniske mest værdifulde hængesækpartier i den nordlige del af mosen for opvækst af vedplanter. Ud over fjernelse af ny opvækst på de endnu kun

sparsonst tilgroede hængesækkebør foretages en gradvis udtyndning af de ældre selvslåninger i kanterne af hængesækkene. Ud fra erfaringerne med dette arbejde kan det overvejes at etablere lysåbne arealer andre steder i mosen.

Arbejdet i hængesækken og eventuelt andre steder i mosen kan ikke udføres med større maskine. En stor del af arbejdet vil derfor ske manuelt eller ved brug af spil og lignende. Ved ethvert arbejde skal der tages væsentlige hensyn til, at den beskyttelseskrevende urte- og dværgbuskvegetation ikke beskadiges.

Arealbenyttelse

I henhold til fredningskendelsen har offentligheden adgang til at færdes i området ad veje og stier efter naturfredningslovens regler om almenhedens færdsel i private skove.

Det er således tilladt at færdes til fods ad Torvevejen.

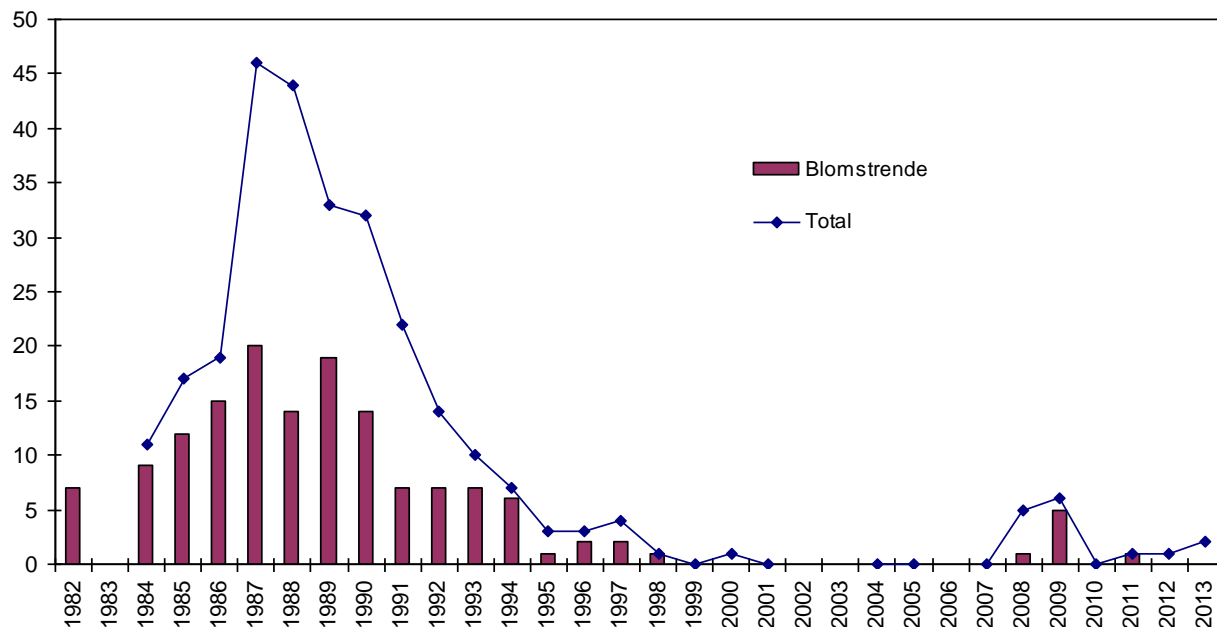
Al anden færdsel i mosen - f. eks. i forbindelse med botaniske undersøgelser o. lign. kræver en forud indhentet tilladelse fra godskontoret.

Handlingsplan

Førstegangsplejen udføres af Vestjællands Amt, som kan overdrage udførelsen til entreprenør efter aftale med skovdistriktet.

Efterfølgende pleje beskrives i arbejdsbeskrivelsen og varetages af plejemyndigheden efter aftale med skovdistriktet

Bilag 4. Udvikling af bestanden af Mygblomst



Data fra Naturstyrelsen

Bilag 5. Mosliste fra Bagholt Mose, Bryologkredsen

Bagholt Mose i Munkeskov

d. 21. oktober 2007, Bryologkredsens ekskursion

+ d. 5. juni 2005, ved Irina Goldberg

Den lysåbne del af mosen samt ellesump i randzonen

Aulacomnium palustre	Polytrichum strictum
Bryum pseudotriquetrum	Rhizomnium pseudopunctatum
Calliergon cordifolium	Rhytidiadelphus squarrosus
Calliergon giganteum	Sanionia uncinata
Calliergonella cuspidata	Scleropodium purum
Campylium elodes	Scorpidium scorpioides
Campylium protensum	Straminergon stramineum
Campylium stellatum	
Campylopus flexuosus	Sphagnum contortum
Cinclidium stygium	Sphagnum flexuosum
Cirriphyllum piliferum	Sphagnum fimbriatum
Dicranum bonjeanii	Sphagnum palustre
Fissidens adianthoides	Sphagnum rubellum
Fissidens osmundoides	Sphagnum squarrosum
Hypnum cupressiforme s.l.	Sphagnum subnitens
Leptodictyum riparium	Sphagnum teres
Limprichtia cossonii	
Mnium hornum	Aneura pinguis
Plagiomnium elatum	Chiloscyphus sp.
Plagiomnium ellipticum	Moerchia hibernica
Pleurozium schreberi	

Tørre, træbevoksede torvebænker

Dicranella heteromalla
Dicranum scoparium
Hypnum cupressiforme s.l.
Leucobryum glaucum
Oxyrrhynchium praelongum
Plagiomnium affine
Pohlia nutans
Polytrichastrum formosum
Rhytidiadelphus triquetrus
Scleropodium purum
Thuidium tamariscinum