

Postadresse:
Frederiksgade 9
4690 Haslev

Telefon: 56203000

www.faxekommune.dk

Dato: 29. september 2023

Sagsnummer:
09.08.26-P19-17-23

Tilladelse til nedsivning af overfladevand fra to legepladser

Spildevandsteknisk beskrivelse og vurdering
samt vilkår for

Sydmotorvejen 352
4690 Haslev

Center for Plan & Miljø
Marit Hvam Pedersen

Indhold

1. Indledning	3
1.1. Miljøvurdering	3
1.2. Høring	3
2. Tilladelsens vilkår	4
2.1. Tilladelsens omfang	4
2.2. Indretning	4
2.3. Drift	4
2.4. Ophør eller omlægning	4
2.5. Generelt	5
3. Andre oplysninger	5
4. Offentliggørelse	5
5. Spildevandsteknisk beskrivelse	6
5.1. Beliggenhed.....	6
5.2. Indretning og drift	6
5.3. Spildevandets sammensætning	7
6. Spildevandsteknisk vurdering	8
6.1. Beliggenhed og planforhold.....	8
6.2. Indretning	8
6.3. Drift	8
6.4. Ophør og omlægning	8
6.5. Grundvand og drikkevandsinteresser	8
6.6. Drænvand og vurdering	9
6.7. Natura2000 og bilag IV	9
6.8. Bemærkninger til udkast	10
7. Klagevejledning	11
Bilag 1 Situationsplan.....	12

1. Indledning

Faxe Kommune har den 10. juli 2023 modtaget en ansøgning om nedsivning af overfladevand fra to nye legepladser, ved rastepladsen Sydmotorvejen 352, 4690 Haslev.

Der etableres to legepladser. En småbørns plads og en plads til de store børn. De to legepladser har et areal med gummibelægning på henholdsvis 33 og 111 m². Begge pladser har belægning af Flexotop Gummibelægning. Flexotop består af to lag. Nederste lag er SBR granulat og øverste tilgængelige lag for brugeren er EPDM granulat. Begge lag er limet sammen med en Polyurethan binder.

Legepladser kan generelt reguleres efter § 42 i miljøbeskyttelsesloven¹, som giver Faxe Kommune mulighed for at give påbud om, at uhygiejniske forhold eller væsentlig forurening nedbringes.

Tilladelsen til nedsivning af overfladevand gives efter miljøbeskyttelseslovens¹ § 19.

Tilladelsen til nedsivning af overfladevand kan påklages til Miljø- og Fødevareklagenævnet, se klagevejledning i afsnit 7. Klagefristen er den 27. oktober 2023.

Hvis ikke tilladelsen er udnyttet senest 3 år efter den er meddelt, bortfalder den.

De fremsendte oplysninger er sammenfattet i den spildevandstekniske beskrivelse.

1.1. Miljøvurdering

Anlægsprojekter i byzoner er omfattet af bilag 2, punkt 10b i miljøvurderingsloven² og skal derfor screenes for at vurdere om der skal udarbejdes en VVM-redegørelse.

Legepladserne omfattet af denne tilladelse ligger udenfor byzone. Projektet hører derfor ikke at under bilag 2, punkt 10b. Projektets karakter passer heller ikke til andre punkter i bilag 1 eller 2 i miljøvurderingsloven. Legepladserne skal ligge hvor der i dag er rastepladser.

Faxe Kommune har på baggrund af ovenstående samt det indsendte materiale, legepladsernes placering og størrelsen af faldunder, vurderet at projektet ikke er omfattet af miljøvurderingslovens bilag 2, og at der hermed ikke skal foretages en screening.

1.2. Høring

Udkast til tilslutningstilladelsen har været til udtalelse hos:

- Michael Ibsen, Kompan (ansøger)

¹ Lovbekendtgørelse nr. 5 af 3. januar 2023 om miljøbeskyttelse

² LBK nr. 4 af 3. januar 2023 lov om miljøvurdering af planer og programmer og af konkrete projekter (VVM)

2. Tilladelsens vilkår

På baggrund af det foreliggende materiale giver Faxe Kommune hermed tilladelse til nedsivning af overfladevand fra legepladserne, på følgende vilkår:

2.1. Tilladelsens omfang

1. Tilladelsen omfatter nedsivning af overfladevand fra de 2 legepladser på Sydmotorvejen 352, 4690 Haslev.

2.2. Indretning

2. Legepladsernes gummibelægning må højst være hhv. 33 og 111 m².
3. Legepladserne skal indrettes således, at der ikke kan tilledes overfladevand fra de omkringliggende arealer.
4. Legepladserne må ikke give anledning til overfladeafstrømninger eller andre gener for naboer.
5. Ligger der dræn mindre end 25 meter fra nedsivningen skal de omlægges til tætte rør.
6. Legepladserne skal placeres som angivet i bilag 1, og etableres med de materialer der er beskrevet i ansøgningen.

2.3. Drift

7. Der må ikke anvendes kloridholdige tømidler, herunder traditionelt vejsalt (NaCl), på legepladserne.
8. Der må ikke anvendes sprøjtemidler/pesticider og/eller andre kemikalier på legepladserne.

2.4. Ophør eller omlægning

9. Når legepladserne sløjfes eller omlægges, skal der af toppen af jordlaget (de øverste 20 cm) under legepladsopbygningen udtages 2 prøver, med henblik på at afgøre om gummibelægningen har ført til forurening af jorden umiddelbart under legepladserne.

Jorden skal analyseres for:

Parametre	Analysemetode og prøvetagning*
Bly (Pb)	MO21, Repræsentativ for området
Cadmium (Cd)	MO21, Repræsentativ for området
Chrom III + VI (Cr)	MO21, Repræsentativ for området
Kobber (Cu)	MO21, Repræsentativ for området
Zink (Zn)	MO21, Repræsentativ for området
Nikkel (Ni)	MO21, Repræsentativ for området
DEHP	MO66, Repræsentativ for området
PAH'er	MO70, Reflab metode 4

*Analysemetode og prøvetagning er jf. Bekendtgørelse om kvalitetskrav til miljømålinger og hjemmesiden for Naturstyrelsens Referencelaboratorium for kemisk og mikrobiologiske miljømålinger (www.reference-lab.dk). Nyeste udgave af analysemetode skal altid anvendes.

Såfremt der forefindes forurening over afskæringskriteriet, skal jorden bortskaffes efter de til den tid gældende regler for bortskaffelse af forurennet jord, og der skal indsendes renbundsprøver til Center for Plan & Miljø som dokumentation.

10. Ved udskiftning af gummibelægningen skal tilsynsmyndigheden senest 1 måned inden kontaktes, og der skal indsendes datablade for den nye belægning.
11. Bortskaffelsen af gummibelægningen mm., skal ske enten til et godkendt projekt for genanvendelse eller til et anlæg godkendt til modtagelse af affald.

2.5. Generelt

12. Et eksemplar af denne tilladelse skal findes på adressen og være tilgængelig for den driftsansvarlige.
13. Ændringer i virksomhedens indretning og drift, som har indflydelse på afledningen, skal, inden ændringen foretages, meddeles til Faxe Kommune, så det kan afklares, om det udløser et behov for ansøgning om revision af vilkårene i denne tilladelse.
14. Ved ejerskifte, skal tilsynsmyndigheden underrettes så snart dette forhold er kendt og helst 1 måned før ejerskifte.

3. Andre oplysninger

Tilladelser meddelt efter § 19 kan til enhver tid og uden erstatning ændres eller tilbagekaldes af hensyn til fare for forurening af vandforsyningsanlæg, gennemførelsen af en ændret spildevandsafledning i overensstemmelse med en spildevandsplan efter § 32 eller miljøbeskyttelsen i øvrigt.

Tilladelsen fritager ikke virksomheden for at indhente nødvendige tilladelser efter anden lovgivning.

Hvis der under gravearbejdet er visuelt eller lugtmæssigt tegn på forurening af jord eller grundvand, skal gravearbejdet standses, og Faxe Kommune, Center for Plan & Miljø kontaktes omgående.

4. Offentliggørelse

Tilladelsen er den 29. september 2023 offentliggjort på Faxe Kommunes hjemmeside.

Afgørelsen er sendt til:

- Danmarks Naturfredningsforening, lokal Faxe, dnfaxe-sager@dn.dk
- Dansk Ornitologisk Forening, lokalafd. Faxe, faxe@dof.dk
- Dansk Ornitologisk Forening natur@dof.dk
- Friluftsrådet, fr@friluftsradet.dk og oestsjaelland@friluftsradet.dk
- Sundhedsstyrelsen, seost@sst.dk
- Greenpeace, info.dk@greenpeace.org
- Foreningen for Natur, Miljø og Plan i Faxe Kommune, foreningnmp@gmail.com

5. Spildevandsteknisk beskrivelse

Den spildevandstekniske beskrivelse bygger på ansøgers oplysninger om spildevandsforholdene.

5.1. Beliggenhed

Legepladserne etableres ved Piberhus Rasteplads, Sydmotorvejen 352, 4690 Haslev, matr. nr. 7000d Freerslev By, Freerslev.

Legepladsernes placering fremgår af situationsplanen i bilag 1.

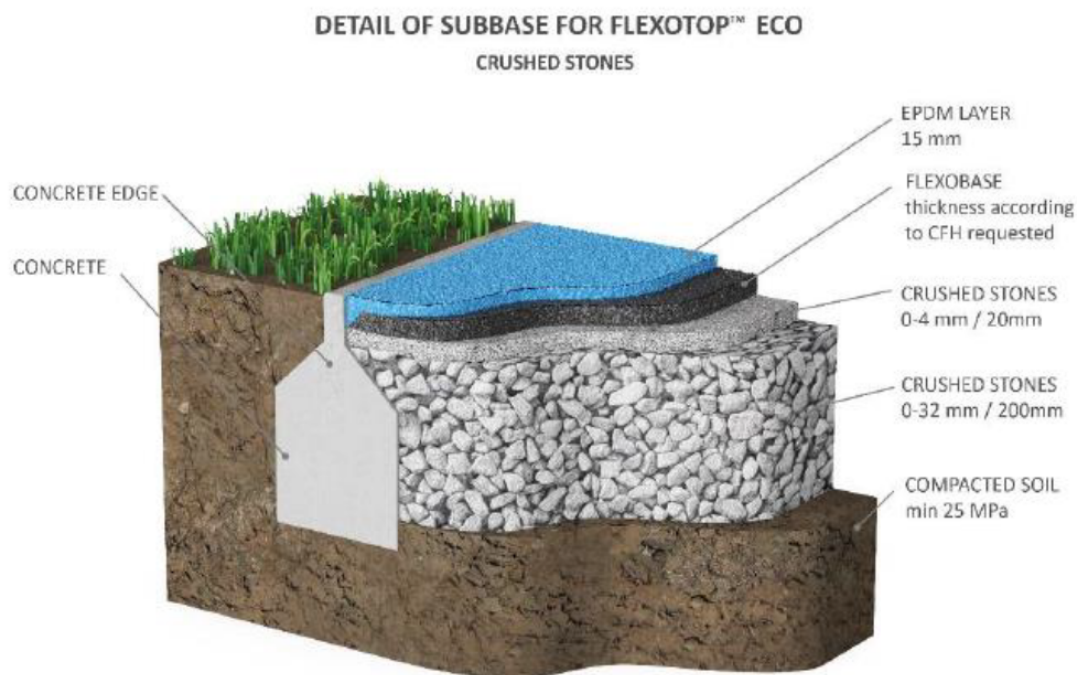
5.2. Indretning og drift

Der etableres to legepladser. En småbørns plads og en plads til de store børn. De to legepladser har et areal med gummibelægning på henholdsvis 33 og 111 m².

Begge pladser har belægning af Flexotop Gummibelægning.

Eftersom Flexotoppen er et permeabelt materiale, vil overfladevandet kunne trænge ned igennem, og på den måde vil det blive afledt.

Bærelaget opbygges af et komprimeret konstruktionslag (min. 35 MPa) med stabilgrus 0-32mm i 200 mm tykkelse og et afretningslag i 20 mm (sten/grus materiale 2-5 mm) Bærelaget lægges på komprimeret jord (min. 25 MPa). Bærelaget er som udgangspunkt 100% selvdrænende og er komprimeret for at forhindre yderligere sætning.



Figur 1: Opbygning

Producenten anbefaler Urea salt i forbindelse med vintervedligehold. I lette mængder kan der også bruges almindeligt salt, men da Chlor ikke er for god mod gummien, anbefaler de overfor kunden, Urea salt.

5.3. Spildevandets sammensætning

Som belægning på legepladserne anvendes Flexotop. Der er indsendt Product Safety Evaluation for produktet.

Flexotop består af to lag. Nederste lag er SBR granulat og øverste tilgængelige lag for brugeren er EPDM granulat. Begge lag er limet sammen med en Polyurethan binder.

Polyurethanbinderen er en færdigblandet 1-komponent fugthærdende binder, som hælder når den kommer i kontakt med atmosfærisk luft. Den består af en isocyanat (MDI) og en alkohol (polyol) i flydende uhærdet form. Når den hælder dannes Polyurethanforbindelsen, hvilket er en helt ufarlig polymer, som er fri for uønskede stoffer.

SBR granulat er genanvendt gummi fra bilindustrien. EPDM granulat er ikke genanvendt. Der er indsendt udvaskningstest for gummigranulatet og EPDM granulat.

Af Kompans Product Safety Evaluation fremgår det, at SBR-laget er testet i henhold DIN 18035-7, som angiver migration af uønskede stoffer til jord og grundvand i en meget accelereret tilstand, og det overholder standardens gældende krav. Testen er udført på granulatet alene efter DIN 18035-7, så den reelle migration af de enkelte stoffer kan ikke overføres til virkeligheden andet end, at standardkravene er opfyldt. Granulatet er indkapsuleret i binder, hvilket gør migrationen endnu lavere. EPDM-laget er frisk produceret granulat og udgør kun den øverste del på cirka 1 cm i Flexotop løsningen og derfor anset det ikke relevant at udføre DIN 18035-7 test herpå.

Både SBR og EPDM laget er testet for PAH, ftalater, tungmetaller, migration af stoffer i henhold til Legetøjsdirektivet og andre uønskede stoffer og overholder gældende lovgivning.

6. Spildevandsteknisk vurdering

6.1. Beliggenhed og planforhold

Legepladserne etableres ved Piberhus Rasteplads, Sydmotorvejen 352, 4690 Haslev, matr. nr. 7000d Freerslev By, Freerslev.

Rastepladsen ligger i landzone, langs Sydmotorvejen.

Der er ingen lokalplan. Legepladserne kræver landzonetilladelse.

6.2. Indretning

Legepladserne har et areal på hhv. 100 m² for småbørnspladsen og 200 m² for pladsen til de store børn. Det samlede gummibelægningsareal er 300 m². Der stilles vilkår herom.

Der stilles vilkår om, at legepladserne skal indrettes således, at der ikke kan tilledes overfladevand fra de omkringliggende arealer.

Der stilles vilkår om, at legepladserne skal placeres som angivet i bilag 1, og etableres med de materialer der er beskrevet i ansøgningen.

6.3. Drift

For at beskytte jord, grundvand og overfladevand, stilles der vilkår om, at der ikke må anvendes tømider eller sprøjtemidler/pesticider på banen.

6.4. Ophør og omlægning

Hvis legepladserne nedlægges eller omlægges, f.eks. ved udskiftning af gummibelægningen, skal det undersøges om legepladserne har ført til forurening af jorden umiddelbart under pladserne. Der stilles vilkår om, at der skal udtages 2 prøver og analyseres for en række stoffer.

Ved udskiftning af gummibelægningen stilles der vilkår om, at kommunen orienteres. Bortskaffelse af gummibelægning mm., skal ske enten til et godkendt projekt for genanvendelse eller til et anlæg godkendt til modtagelse af affald.

6.5. Grundvand og drikkevandsinteresser

Legepladserne etableres i område med særlige drikkevandsinteresser, men uden for indvindingsopland og BNBO. Pladserne etableres lige uden for indsatsområde og nitratfølsomt område.

Nærmeste vandboring DGU 217.430 ligger ca. 480 meter øst for legepladserne.

Grundvandstrømningen er fra sydvest til nordøst. Grundvandsspejl ligger sandsynligvis mellem 5 og 7 meter og området er beskyttet med 10 til 15 meter ler og sand/ler jord på overfladen.

I forbindelse med vintervedligehold, anvendes ofte tømider. Da der er nedsivning af overfladevandet gennem legepladsernes belægning, kan nogle tømider give problemer for jord og grundvand. Klorholdige tømider, som f.eks. almindelig vejsalt, kan ved nedsivning påvirke grundvandet, herunder bl.a. smagen, eller påvirke jorden kemi og struktur³.

³ Miljøpåvirkning af traditionelt vejsalt og alternative tømider. Et litteraturstudie under Vinterudvalget. Viden og dokumentation.

Der stilles vilkår om, at der ikke må anvendes kloridholdige tømidler, herunder traditionelt vejsalt (NaCl), på legepladserne.

Producenten af banen har oplyst, at de anbefaler kunder at anvendes Urea salt i stedet for almindeligt salt, da klorene ikke er god modgummien. Urea er en kvælstofgødning (urinstof).

Legepladserne er placeret i et område med særlige drikkevandsinteresser, men uden for nitratfølsomt område. Vi vurderer derfor at brugen af urea salt på legepladserne, ikke vil påvirke jord og grundvand negativt. Desuden anvendes det i et begrænset område.

6.6. Drænvand og vurdering

Faxe Kommune vurderer at de materialer der anvendes til legepladserne, under de satte vilkår, kun udgør en meget begrænset risiko for forureningen af jord og undergrund. Vurderingen er baseret på følgende betragtninger:

- Der må ikke anvendes klorholdige tømidler eller bekæmpelsesmidler på legepladserne.
- Der er fremsendt Product Safety Evaluation, med REACH erklæring om, at Kompan produktet ikke indeholder produkter på kandidatlisten over 0,1 (w/w). REACH er en kemikalieforskrift fra EU. EU har udarbejdet REACH-forskriften for at få registreret og dokumenteret brugen af kemiske stoffer, så mennesker og miljøet bliver beskyttet. EU's Kandidatliste er en liste over kemiske stoffer, som anses for at være særlig problematiske for menneskers sundhed eller miljøet.
- Der er indsendt udvaskningstest i henhold til DIN18035-7, der konkluderer at standarden er overholdt.
- Legepladserne etableres i område med særlige drikkevandsinteresser, men uden for indvindingsopland, nitratfølsomt område, indsatsområde og BNBO. Grundvandsspejl ligger sandsynligvis mellem 5 og 7 meter og området er beskyttet med 10 til 15 meter ler og sand/ler jord på overfladen.
- Der er langt til nærmeste vandboring der ligger ca. 480 meter væk. Den nærmeste boring til indvinding af drikkevand ligger over 700 meter væk.
- Banerne etableres i et område der hverken kortlagt eller områdeklassificeret. Der er ikke tidligere bygge på arealet. Faxe Kommune har ikke kendskab til forurening eller aktiviteter, som kan have givet anledning til jord- eller grundvandsforurening på ejendommen. Dermed vurderer Faxe Kommune, at nedsivning på ejendommen ikke vil medvirke til spredning af forurening.
- Legepladserne/faldunderlaget udgør et mindre areal.

6.7. Natura2000 og bilag IV

Det fremgår af habitatbekendtgørelsen⁴, at der for alle planer og projekter skal foretages en vurdering af, hvorvidt den påtænkte plan eller projekt kan påvirke et Natura 2000-områdes bevaringsmålsætninger væsentligt. Dette gælder også for projekter, der finder sted udenfor Natura 2000-områder, men som kan have en påvirkning ind i Natura 2000-området.

⁴ Bekendtgørelse nr. 2091 af 12. november 2021 om udpegning og administration af internationale naturbeskyttelsesområder samt beskyttelse af visse arter.

Det nærmeste Natura 2000-område nr. 161 "Søer ved Bregentved og Gisselfeld" er beliggende 2,4 km fra rastepladsen.

Området er særligt blevet udpeget som fuglebeskyttelsesområde for, at beskytte de ynglende rørhøge i områdets søer. Derudover er to af søerne, Sø Torup Sø og Ulse Sø, desuden udpeget som habitatområde for naturtypen kransnålealge-sø. Rørhøge yngler i områdets vådområder hvor der findes veludviklede rørskove. Derudover benytter de sig af de dyrkede marker, enge og græsarealer til at fouragerer.

Vi vurderer, at projektet ikke i sig selv, eller i forbindelse med andre planer og projekter, vil medføre en væsentlig påvirkning af naturtyper eller arter på udpegningsgrundlaget på grund af projektets meget lokale påvirkning og den store afstand til det nærmeste Natura 2000-område.

Bilag IV-arter

Bilag IV i habitatdirektivet indeholder en liste over beskyttelseskrævende dyre- og plantearter, som EU's medlemslande er forpligtet til at beskytte. Disse arter er beskyttet både indenfor og udenfor Natura 2000- områderne. For bilag IV-arter skal det sikres, at det ansøgte projekt ikke forsætligt forstyrrer bilag IV-arter i deres naturlige udbredelsesområde eller beskadiger eller ødelægger arternes yngle- og rasteområder.

Der er ikke registreret nogle bilag IV-arter indenfor eller i nærheden området hvor legepladserne skal opføres. De nærmeste registreringer af bilag IV-arter er stor vandsalamander og springfrø, som er fundet i mosen ca. 1,25 km. sydvest fra projektområdet. Legepladserne etableres på et græsområde knyttet til rastepladsen.

På den baggrund er det vores vurdering at projektet ikke medføre en ødelæggelse af yngle- eller rasteområder for arter på habitatdirektivets bilag IV eller vil medføre en forstyrrelse af arter med skade for individer eller bestande arterne.

Beskyttet natur

Nærmeste beskyttet natur er to søer henholdsvis 200 og 340 meter fra legepladserne. Ca. 300 meter sydvest for legepladserne ligger et beskyttet vandløb, Freerslev Møllebæk. Da nedsivningen finder sted gennem legepladsernes belægning, vurderer vi at nedsivningen ikke vil påvirke søer eller vandløb.

Vi kan se på vores gamle drænkort, at der ligger dræn på rastepladsen. Det skal sikres, at overfladevandet fra legepladserne ikke løber i drænene, da der ellers vil være tale om en udledning, som kræver tilladelse. Ligger der dræn mindre end 25 meter fra nedsivningen skal de omlægges til tætte rør. Der stilles vilkår herom.

6.8. Bemærkninger til udkast

Ansøger har den 14. september 2023 oplyst, at de ikke har nogen bemærkninger til ansøgningen. Der er dog indsendt nye situationsplaner, som er indsat i tilladelsen.

7. Klagevejledning

Afgørelsen kan, inden 4 uger fra den er meddelt, påklages til Miljø- og Fødevarerklagenævnet. Klagefristen udløber den 27. oktober 2023.

De klageberettigede er:

- Ansøger.
- Enhver med individuel væsentlig interesse i afgørelsen.
- Sundhedsstyrelsen.
- Landsdækkende organisationer og foreninger.
- Lokale foreninger, der forinden har meddelt Faxe Kommune, at de ønsker klageret.

Hvis du ønsker at klage over denne afgørelse, kan du klage til Miljø- og Fødevarerklagenævnet. Du klager via Klageportalen, som du finder et link til på forsiden af www.naevneneshus.dk. Klageportalen ligger også på www.borger.dk og www.virk.dk. Du logger på www.borger.dk eller www.virk.dk, ligesom du plejer, typisk med NEM-ID. Klagen sendes gennem Klageportalen til den myndighed, der har truffet afgørelsen. En klage er indgivet, når den er tilgængelig for myndigheden i Klageportalen. Når du klager, skal du betale et gebyr på 900 kr. for privatpersoner og 1.800 kr. for virksomheder/organisationer. Du betaler gebyret med betalingskort i Klageportalen.

Miljø- og Fødevarerklagenævnet skal som udgangspunkt afvise en klage, der kommer uden om klageportalen, hvis der ikke er særlige grunde til det. Hvis du ønsker at blive fritaget for at bruge klageportalen, skal du sende en begrundet anmodning til den myndighed, der har truffet afgørelse i sagen. Myndigheden videresender herefter anmodningen til Miljø- og Fødevarerklagenævnet, som træffer afgørelse om, hvorvidt din anmodning kan imødekommes.

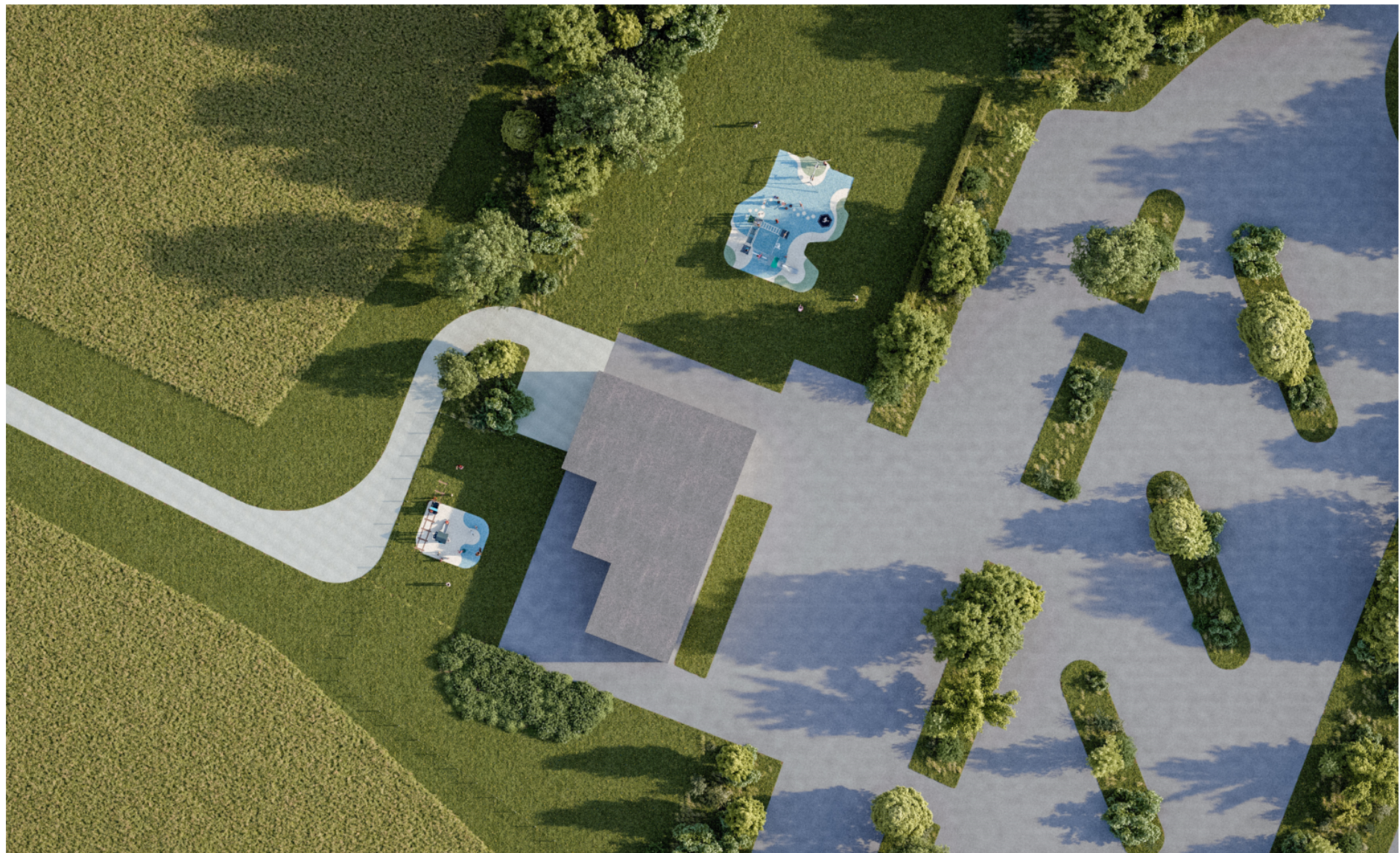
Gebyret betales tilbage, hvis

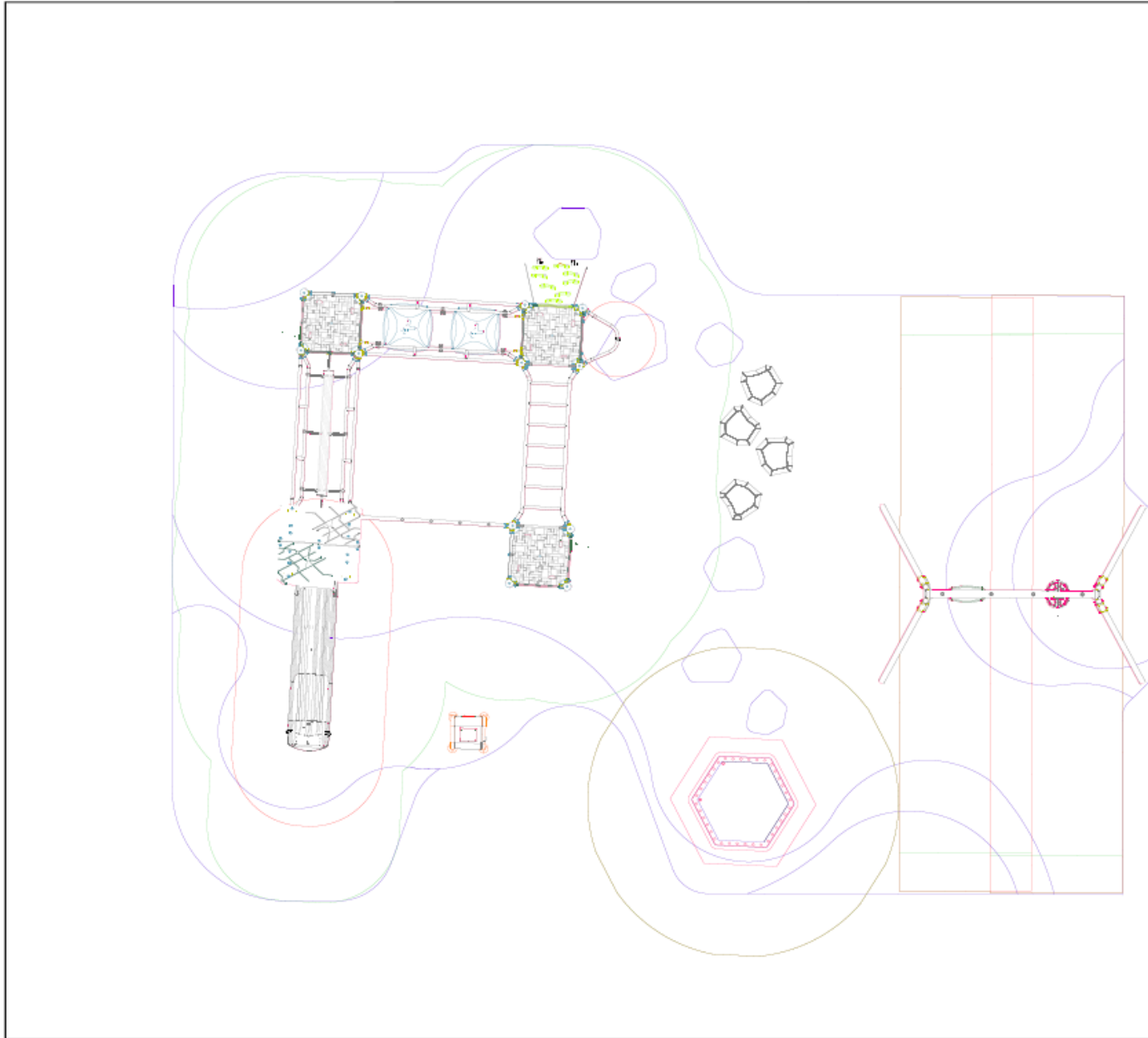
- klagesagen fører til, at den påklagede afgørelse ændres eller ophæves,
- klageren får helt eller delvis medhold i klagen, eller
- klagen afvises som følge af overskredet klagefrist, manglende klageberettigelse eller fordi klagen ikke er omfattet af Miljø- og Fødevarerklagenævnet kompetence.

Søgsmål

Ønskes afgørelsen prøvet ved en domstol skal et eventuelt sagsanlæg i henhold til § 101 i miljøbeskyttelsesloven, være anlagt inden 6 måneder efter at afgørelsen er meddelt, dvs. senest den 29. marts 2024, eller, hvis sagen påklages, inden 6 måneder efter at endelig afgørelse foreligger i sagen.

Bilag 1 Situationsplan





Notes:

1. THE COPYRIGHT OF THIS DRAWING IS VESTED IN TOUTSPROGSMØBELT AND IT MAY NOT BE REPRODUCED IN WHOLE OR PART OR USED FOR THE MANUFACTURE OF ANY ARTICLES WITHOUT THE EXPRESS PERMISSION OF THE COPYRIGHT HOLDER.
2. WORK TO FIGURED DIMENSIONS ONLY.
3. THIS DRAWING IS TO BE READ IN CONJUNCTION WITH ALL RELEVANT ARCHITECT'S SERVICES MEMORANDUMS AND TOUTSPROGSMØBELT DRAWINGS AND SPECIFICATIONS.

Titel: **Legeplads**

Kompan Danmark A/S
 C. F. Tietgens Boulevard 32 C
 5220 Odense SØ
 Telefon: 63621011
 Email: kompan@kompan.dk
 www.kompan.dk

Vejdirektoratet afd. Aalborg
 Lene Gjøgaard Kraup
 Niels Bohr Vej 30
 9220 Aalborg Ø

Jeanette Dius
 Projektchef - Sidp
 +4563621011
 Danmark@kompan.com

Piberhus Vest

Vejdirektoratet

1:50	13-07-23	JakSjo	JakSjo
DK45124	DK45124-2		A

