



*Kopi – Original sendt til ejere*

Postadresse:  
Frederiksgade 9  
4690 Haslev  
Telefon 56203000

Kontoradresse:  
Frederiksgade 9  
4690 Haslev

Direkte telefon 56203019  
[www.faxekommune.dk](http://www.faxekommune.dk)

Dato: 31. januar 2023

Sagsnummer:  
02.34.02-P19-29831-22

## Landzonetilladelse til sø på op til 700 m<sup>2</sup>

**Ejendommen:** Matr.nr. 19B Kongsted, Kongsted By  
**Beliggende:** Møllevej 71, 4683 Rønnede

Faxe Kommune har den 23. maj 2022 modtaget din ansøgning om at etablere en sø på op til 700m<sup>2</sup>.

### Faxe Kommunes afgørelse

Faxe Kommune giver hermed landzonetilladelse til at etablere en sø på op til 700m<sup>2</sup> som ansøgt.

Afgørelsen er truffet i henhold til planlovens § 35, stk. 1 og tilladelsen skal udnyttes inden der er gået 5 år.

Tilladelsen kan først udnyttes efter at klagefristen er forløbet uden indsigelser. Afgørelsen er den 31. januar 2023 blevet offentliggjort på kommunens hjemmeside. Klagefristen på 4 uger udløber den 28. februar 2023. Afgørelsen vil desuden blive annonceret i Haslev Faxe Posten. I vil få skriftlig besked, hvis den er blevet påklaget.

### Tilladelsen er betinget af følgende vilkår:

#### Anlæg

- Søen udformes så den tilpasses terrænet, med jævnt skrånende bredder (ikke stejlere end 1:5 dvs. et fald på 20 cm pr. meter). Dette gælder både over og under søens vandlinje.
- Søen skal anlægges med lavvandede områder langs bredden, der som minimum skal omfatte søens nord og øst sider.
- Der må ikke etableres øer i søen.
- Søen må ikke graves dybere end 2 m.
- Søen må ikke have forbindelse til dræn og vandløb

Du bør bruge Digital Post eller sende/aflevere et fysisk brev, hvis du vil skrive til os. Sådan beskytter du bedst dine oplysninger.

Dine personoplysninger passer vi godt på! Du kan læse om, hvordan vi behandler dine oplysninger, og hvilke rettigheder du har på [www.faxekommune.dk](http://www.faxekommune.dk).

- Ved placering af overskudsjord må der maksimalt terrænændres med 50 cm. Jorden skal fordeles jævnt i terrænet, så det beholder sin naturlige udformning.
- Faxe Kommune orienteres, når projektet er udført.

#### Anvendelse

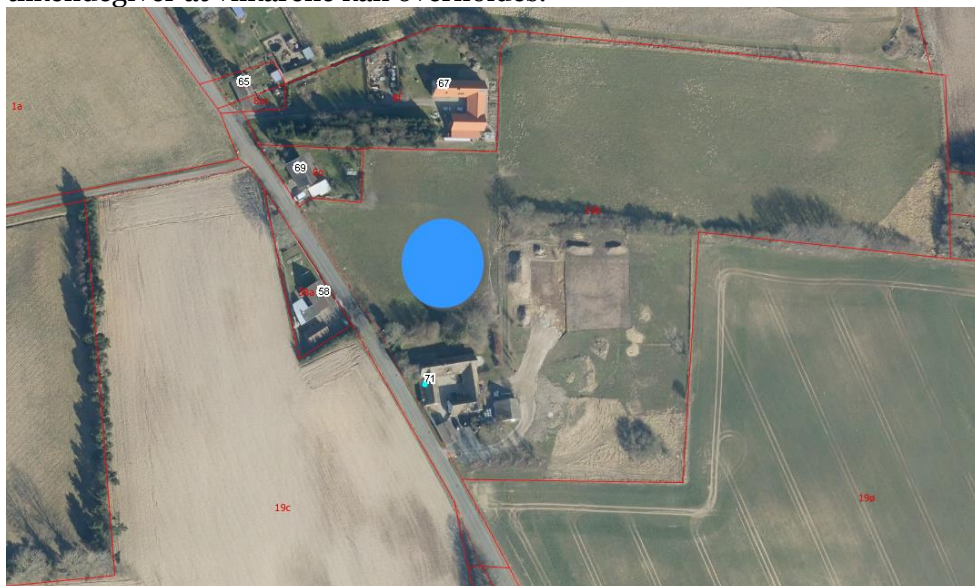
- Der må ikke fodres i søen eller nærmere end 30 meter fra søen, og den naturlige bevoksning mellem søbredden og fodringsstedet skal bevares urørt.
- Der må ikke udsættes andefugle, krebs, fisk eller andre dyrearter i søen
- Der må ikke opstilles redeguse, foderflåder, hegn, badebroer, springvand eller lignende (dog undtaget kreaturhegn) i søen.
- Søen må ikke anvendes til put-and-take fiskeri.
- Søen skal efter etableringen henligge i naturtilstand.
- Der må ikke ske indvinding af overfladevand fra søen.

#### Beplantning

- Såfremt der plantes træer langs søen, skal disse på syd-, øst- og vestsiden plantes i en afstand fra søbredden, der mindst svarer til træernes forventede sluthøjde.
- Der må ikke udsættes planter i søen.

#### Redegørelse for sagen

Der er den 23. maj 2022 ansøgt om at anlægge en sø på op til ca. 700 m<sup>2</sup>, afhængig af nedbørsmængder, til opsamling af regnvand på ejendommen. Søen tilpasses i forhold til terrænet og forventes at blive ca. 1,5 m dyb og skal kunne rumme det regnvand der falder på det omkringliggende areal. Ansøger er blevet forelagt Faxe Kommunes standardvilkår for søer, som sikrer at søens naturtilstand efter etablering forbliver god. Ansøger tilkendegiver at vilkårene kan overholdes.



Figur 1 - Omtrentlig placering af søen markeret med blå

## **Ejendommen**

Ejendommen er en landbrugsejendom med et matrikulært areal på ca. 3,5 ha.

Ejendommen ligger i et område der i Faxe Kommuneplan 2021 er udpeget som:

- Særligt værdifuldt landbrugsområde, som er områder, hvor kommunen i særlig grad skal prioritere landbrugsmæssige interesser.
- En del af det større sammenhængende landskab "Højlandet", hvor der skal tages særlig hensyn til landskabet, herunder udsigtskiler og karakteristiske landskabselementer.
- Lavbundsareal, lavtliggende areal, som bør friholdes for bebyggelse.
- Område hvor skovrejsning er uønsket

Ligeledes ligger ejendommen i området 10 - Kobanke bakkeparti og skovklædte landbrugslandskab – delområde M2 - I Faxe Kommunes Landskabskarakteranalyse. Landskabet i delområdet skal vedligeholdes. Det kuperede terræn gør, at der fra flere steder kan opnås gode udsigter, særligt mod øst, hvor terrænet er faldende. Samtidig rummer området mange små søer i de generelt landbrugsmæssigt anvendte områder. Fortsat landbrugsmæssig anvendelse af jorden er således væsentlig for fortsat at kunne opleve det varierede terræn og udsigtsmulighederne.

## **Faxe Kommunes vurdering**

Ændret anvendelse af arealerne i landzonen kræver landzonetilladelse efter planlovens § 35 stk. 1. Etablering af en sø anses for ændret arealanvendelser.

Faxe Kommune vurderer ikke at der er landskabelige hensyn som taler afgørende imod etableringen af en sø som ansøgt.

Dette begrundes blandt andet med, at der ifølge landskabskarakteranalysen i forvejen findes en del søer i området, samt, at en sø ikke vil forringe områdets udsigtskiler.

Dertil vurderer Faxe Kommune at der i kraft af de stillede vilkår sikres en acceptabel vandkvalitet i søen.

Faxe Kommune har vurderet, at projektet ikke vil påvirke Natura 2000 områder væsentligt, og at det ikke kan påvirke yngle- eller rasteområder for arter på habitatdirektivets bilag IV samt plantearter på samme bilag.

Faxe Kommune vurderer på baggrund af ovenstående, at projektet ikke tilsidesætter de formål, som kommunen skal varetage.

Sagen har været sendt i naboorientering i henhold til planlovens § 35, stk. 4, og Faxe kommune har ikke modtaget kommentarer til projektet.

## **Forhold du skal være opmærksom på**

Hvis der findes spor af fortidsminder, som for eksempel mørke nedgravninger med trækul, flintredskaber, knogler eller keramik, skal gravearbejdet straks standses og fundet meldes til Museum

Sydøstdanmark. Ifølge Museumsloven kan en byherre forud for igangsætning af et anlægsarbejde anmode museet om en udtalelse. I udtalelsen vurderer museet om det kan anbefales, at foretage en arkæologisk forundersøgelse eller om arealet kan frigives. Hvis arealet frigives og der mod forventning alligevel findes fortidsminder er det Slots- og Kulturstyrelsen, der bekoster en eventuel udgravning. Museet kan kontaktes på [faxe@museerne.dk](mailto:faxe@museerne.dk). Kommunen har orienteret museet om dit projekt ved kopi af dette brev.

Kort tid efter etablering af søen vil der etablere sig et naturligt dyre- og planteliv i søen. Herefter vil søen være beskyttet efter naturbeskyttelseslovens § 3. Det betyder, at du ikke må ændre i søens tilstand uden først at få tilladelse af kommunen. ”Ændring af tilstanden” omfatter blandt andet: oprensning af søen, udvidelse af søen, byggeri af badebro, udsætning af dyr og meget andet.

Der er ikke taget stilling til, om projektet overholder eventuelle servitutter, der hviler på ejendommen.

**En kopi af denne afgørelse er sendt til:**

- Østsjællands Museum
- Museum Sydøstdanmark
- Danmarks Naturfredningsforening – Faxe Lokalafdeling
- Danmarks Naturfredningsforening
- Friluftsrådet Østsjælland
- Byggeinformation

Med venlig hilsen

Morten Bonde  
Landzonemedarbejder

## **Klagevejledning**

Alle der har retlig interesse i sagen, kan klage over landzonetilladelsen til Planklagenævnet.

Du klager via Klageportalen, som du finder via [kpo.naevneneshus.dk](http://kpo.naevneneshus.dk). Du logger på Klageportalen med NEM-ID. En klage er indgivet, når den er tilgængelig for Faxe Kommune via Klageportalen. Når du klager, skal du betale et gebyr på 900,- kr. for borgere og 1.800,- kr. for virksomheder, organisationer og offentlige myndigheder. Du betaler gebyret med betalingskort i Klageportalen. Gebyret tilbagebetales, hvis du får helt eller delvis medhold i din klage.

I Klageportalen sendes din klage automatisk først til Faxe Kommune. Hvis kommunen fastholder afgørelsen, sendes klagen videre til behandling i nævnet via Klageportalen. Du får besked om videresendelsen.

Planklagenævnet afviser din klage, hvis du sender den uden om Klageportalen, medmindre du forinden er blevet fritaget for brug af Klageportalen. Hvis du ønsker at blive fritaget for at bruge Klageportalen, skal du sende en begrundet anmodning til Faxe Kommune. Kommunen videresender herefter din anmodning til nævnet, som træffer afgørelse om, hvorvidt du kan fritages.

Hvis der ønskes anlagt en sag ved domstolen, skal dette ske inden 6 måneder.