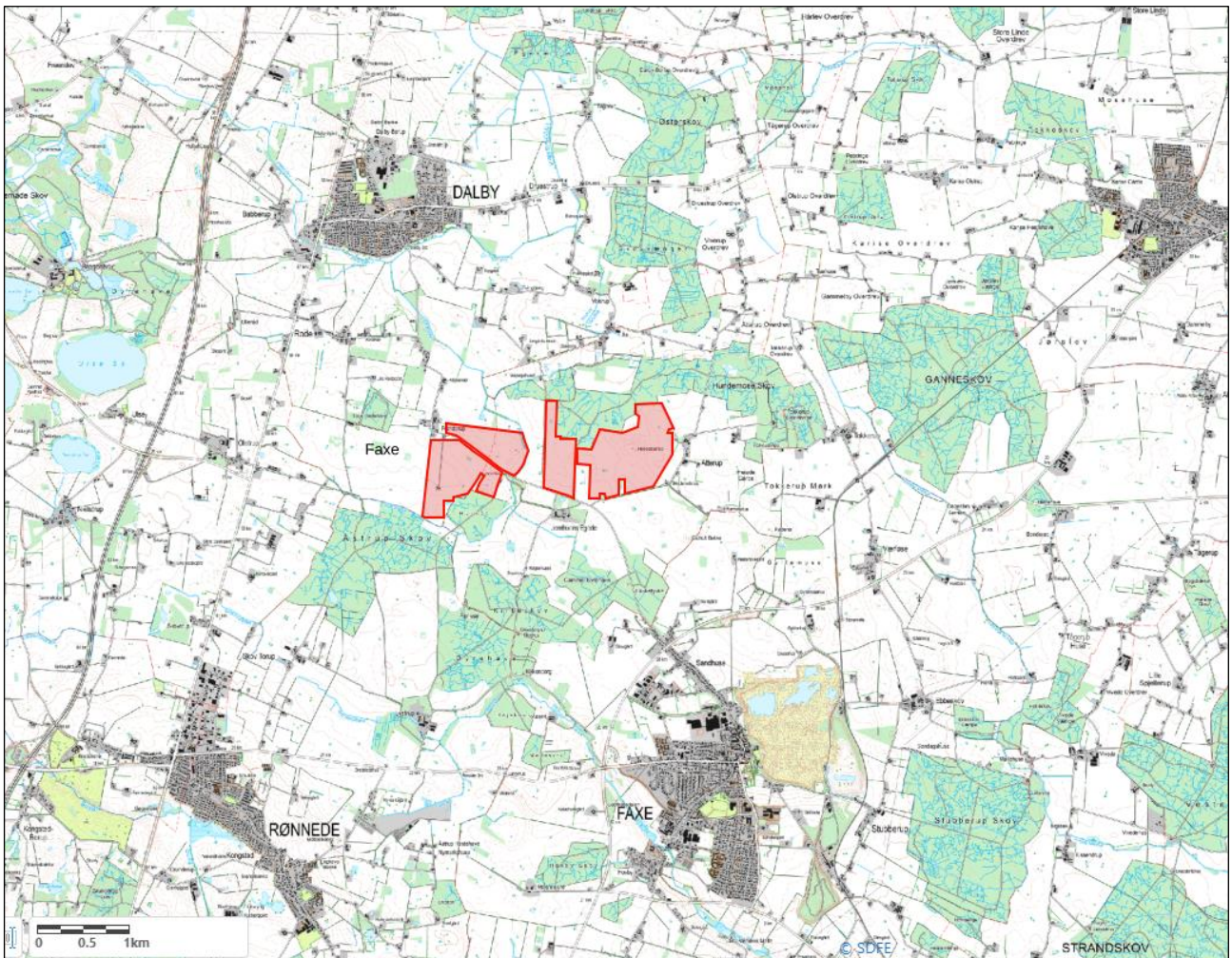


Idéfase for Solcellepark ved Jomfruens Egede - indkaldelse af idéer fra den 22. januar til den 19. februar 2019

Indkaldelse af idéer og forslag forud for planlægningen for solcellepark mellem Dalby og Faxe i Faxe Kommune.

Idéfase Solcellepark ved Jomfruens Egede i Faxe Kommune

- indkaldelse af idéer fra den 22. januar 2019 til den 19. februar 2019



Idéfase for Solcellepark ved Jomfruens Egede - indkaldelse af idéer fra den 22. januar til den 19. februar 2019

HVORFOR DENNE PROCES?

Faxe Kommune har modtaget en ansøgning om opførelse af et ca. 168 ha stort solcelleanlæg ved Jomfruens Egede mellem Faxe og Dalby. Efter politisk prioritering af ansøgningen er planlægningen for solcelleparken nu klar til at blive igangsat.

Det er vigtigt for kommunen, at alle borgere og interessenter får mulighed for at blive hørt og komme med idéer og forslag til hvad vi skal tage med i den videre planlægningsproces.

ANNONCERING

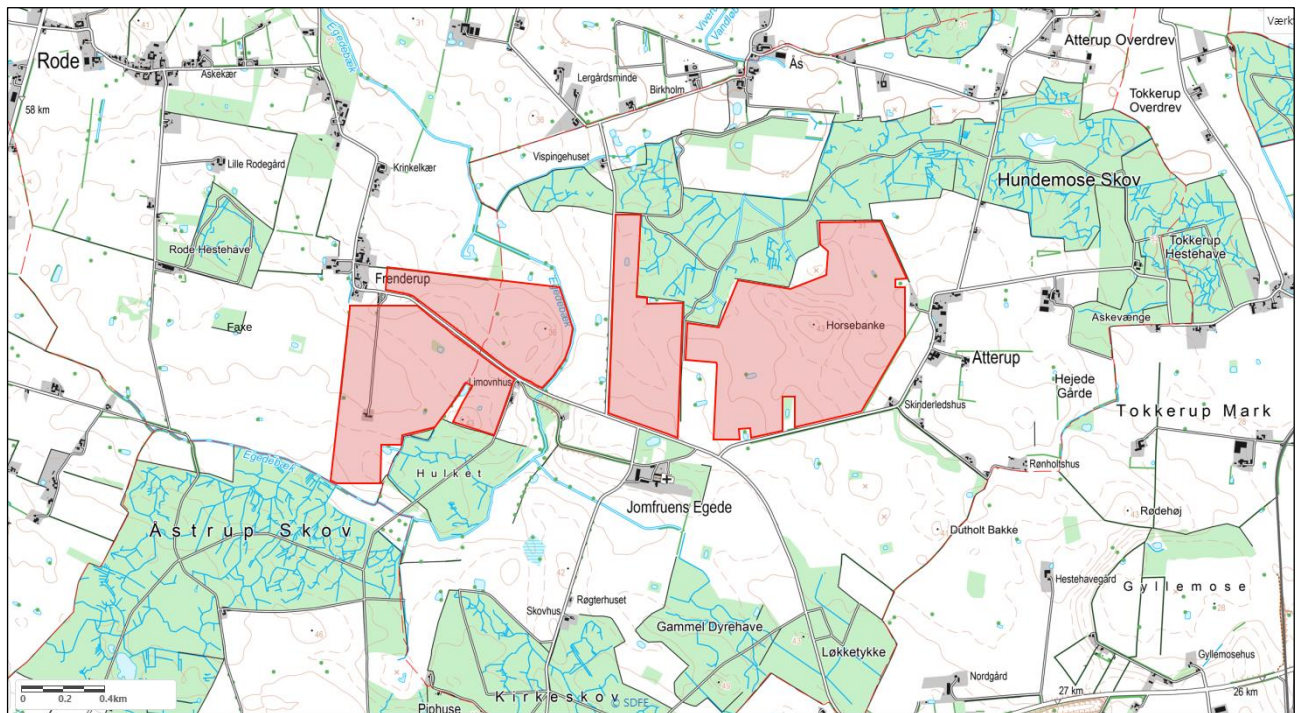
Idéfasen er indberettet til plandata.dk og annonceres i Haslev - Faxe Posten samt på Faxe Kommunes hjemmeside fra tirsdag den 22. januar 2019 og løber over 4 uger.

Idéer og forslag skal sendes til Center for Plan & Miljø senest tirsdag den 19. februar 2019.

Send gerne en e-mail til: plan2@faxekommune.dk

Du kan også sende et brev til Faxe Kommune, Center for Plan og Miljø, Frederiksgade 9, 4690 Haslev.

Spørgsmål til idéfasen kan rettes til: Camilla Dencker på tlf.: 56 20 30 19



Kortet viser solcelleparkens placering ved Jomfruens Egede

PROJEKTET

Projektområdet ligger dels på markerne nord for Jomfruens Egede, dels i området syd og øst for landsbyen Frenderup.

Projektet omhandler et forslag, hvor der opstilles solcellepaneler på stativer på et ca. 168 ha stort markareal. Stativerne presses eller skrues i jorden, og de vil have en maksimal højde på 3,5 meter.

Arealet forventes afgræsset af eksempelvis får i den årrække, hvor solcellerne findes i området. Hele arealet indhegnes med trådhegn, dels af sikkerhedsmæssige grunde dels for at holde fårene indenfor arealet.

For at kunne etablere solcellerne, og udføre den nødvendige service efterfølgende, bliver der anlagt vejadgange, der giver adgang til arealerne. Disse vejadgange forventes at blive etableret fra Egedevej i områdets vestligste del, Bødkerstræde i områdets midterste del og Atterupvej i områdets østligste del.

Der kan være behov for etablering af op til tre teknikbygninger til tekniske installationer til solcelleanlægget og et antal læskure til fårene. Det forventes, at der etableres beplantningsbælte omkring solcellearealerne. Når beplantningen er groet op, vil de nærmeste nabobeboelser kun i begrænset omfang være i stand til at se solcellerne.

Anlægget forventes at kunne producere mere end 120 mio. kWh årligt, svarende til det årlige el-forbrug i ca. 30.000 enfamilieshuse med et gennemsnitligt årsforbrug på 4.000 kWh.

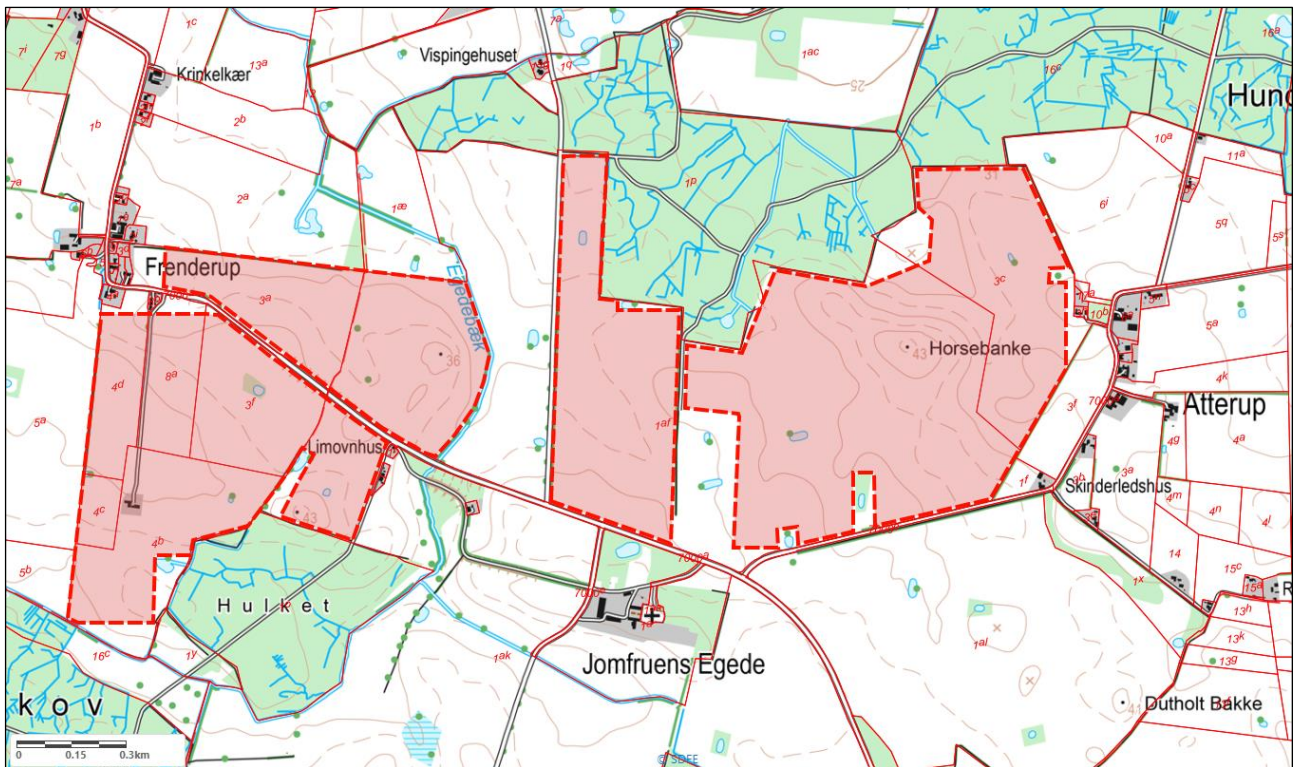
INDKALDELSE AF IDÉER TIL KOMMUNEPLANTILLÆG

Formålet med idéfasen er at høre, om borgere og interessenter har idéer og forslag til det skitserede projekt forud for udarbejdelse af et planforslag med lokalplan, kommuneplantillæg og miljøvurdering, som opsætter nogle retningslinjer for solcelleprojektet.

Det kunne f.eks. være relevant at adressere følgende spørgsmål:

- Er områdets størrelse og afgrænsning, som det skal være?
- Hvilke afskærmende foranstaltninger, der bør stilles som betingelse for solcelleparkens opførelse.
- Hvordan tilgodeses naboer bedst muligt med hensyn til eventuelle gener fra anlægget?

Idéfase for Solcellepark ved Jomfruens Egede - indkaldelse af idéer fra den 22. januar til den 19. februar 2019



Matrikelkort med solcellearealerne vist med rød stiptet linje.

DEN VIDERE PROCES

Når idéfasen er afsluttet, vil de indkomne idé og forslag blive samlet i en hvidbog sammen med Faxe Kommunes kommentarer hertil. Kommunen vil efterfølgende - blandt andet ud fra de bemærkninger som er kommet ind i idéfasen - vurdere hvilke specielle retningslinjer, der skal gælde for det konkrete projekt.

Der vil i forbindelse med kommuneplantillægget blive foretaget en overordnet vurdering af kommuneplantillæggets sandsynlige indvirkning på en række miljøhensyn herunder (kaldet en screening):

- Landskabelige værdier
- Kulturarv
- Miljø
- Natur
- Trafik
- Ressourcer
- Sundhed
- Velfærd
- Byudvikling
- Boliger i det åbne land

En screening vil herefter kunne fastslå, om der er en væsentlig påvirkning på miljøet, som vil kunne betyde at solcelleparken og/eller kommuneplantillægget skal undergå en konkret miljøvurdering. Denne miljøvurdering vil have til formål at undersøge de miljøhensyn som forventes at ville blive påvirket. En afgørelse om hvorvidt kommuneplantillægget skal undergå en miljøvurdering eller om en screening er tilstrækkelig, vil blive lagt op til vedtagelse samtidig med at forslaget til kommuneplantillægget fremlægges for byrådet.

Når forslaget til kommuneplantillæg og lokalplanforslaget for solcelleparken er udarbejdet, vil det blive forelagt byrådet til vedtagelse. Hvis forslaget vedtages kommer det i offentlig høring i 8 uger, hvor borgerne kan fremkomme med bemærkninger til det. Efter denne høring bearbejdes de indkomne bemærkninger og indarbejdes eventuelt i det endelige kommuneplantillæg og den endelige lokalplan.

Den endelige vedtagelse af kommuneplantillægget og lokalplanen skal også forelægges byrådet til vedtagelse og i denne sammenhæng vil bemærkninger fra den offentlige høring også blive forelagt byrådet. Herefter er der 4 ugers klagefrist, hvor kommuneplantillægget vil kunne påklages til Planklagenævnet.

