



Natura 2000-handleplan 2016–2021

Skovene ved Vemmetofte

Natura 2000-område nr. 167

Habitatområde H144

Fuglebeskyttelsesområde F92

Titel: *Natura 2000-handleplan 2016-2021, Skovene ved Vemmetofte*
Udgiver: *Faxe Kommune, Center for Plan & Miljø, Frederiksgade 9, 4690 Haslev*
Redaktion: *Charlotte Rosenblad Ralund og Anne Planeta Etzerodt*
År: 2017
For- og bagsidefoto: *Eremit-træ i skovlysning, Faxe Kommune*
Kort: © *Styrelsen for Dataforsyning og Effektivisering (SDFE)*

Må citeres med kildeangivelse.



FAXE
KOMMUNE

Indholdsfortegnelse

Resumé	4
Baggrund	6
Redegørelse for gennemførelse af seneste handleplan.....	7
Behov for indsatser	8
Indsatser fordelt på aktør.....	9
Prioritering af den forventede indsats	10
Forventede initiativer og plan for interessentinddragelse	12
Bilag 1: Resumé af offentlige lodsejeres drifts- og plejeplaner.....	13
Bilag 2: Indsatsprogram og sammendrag af den statslige Natura 2000-plan	14
Bilag 3: Naturtyper og arter på udpegningsgrundlag	16
Bilag 4: Kortbilag	17

Resumé

Natura 2000-planerne har til formål at forbedre tilstanden for de naturtyper og arter, som Natura 2000-området er udpeget for at beskytte. Indsatsen gennemføres ved at iværksætte foranstaltninger, der medvirker til at sikre naturtyperne samt medvirker til, at den pleje, der er nødvendig for en række lysåbne naturtyper, gennemføres.

Natura 2000-området Skovene ved Vemmetofte består af habitatområde H144 og fuglebeskyttelsesområde F92. Hele området har et areal på 1.880 ha. og er især udpeget på grund af billearten eremit.

Størstedelen af området udgøres af skove omkring Vemmetofte Kloster ved Faxe. En stor del af skovene er gammel løvskov, der rummer mange forskellige skovnaturtyper og mange gamle træer, især i Dyrehaven og i Strandskoven. Karakteristisk for skovene er forekomster af dyrearter, som er afhængige af gamle træer med huller til ophold og yngel. Uden for skovene findes landbrugsjord, ferske enge, vandhuller og mindre vandløb.

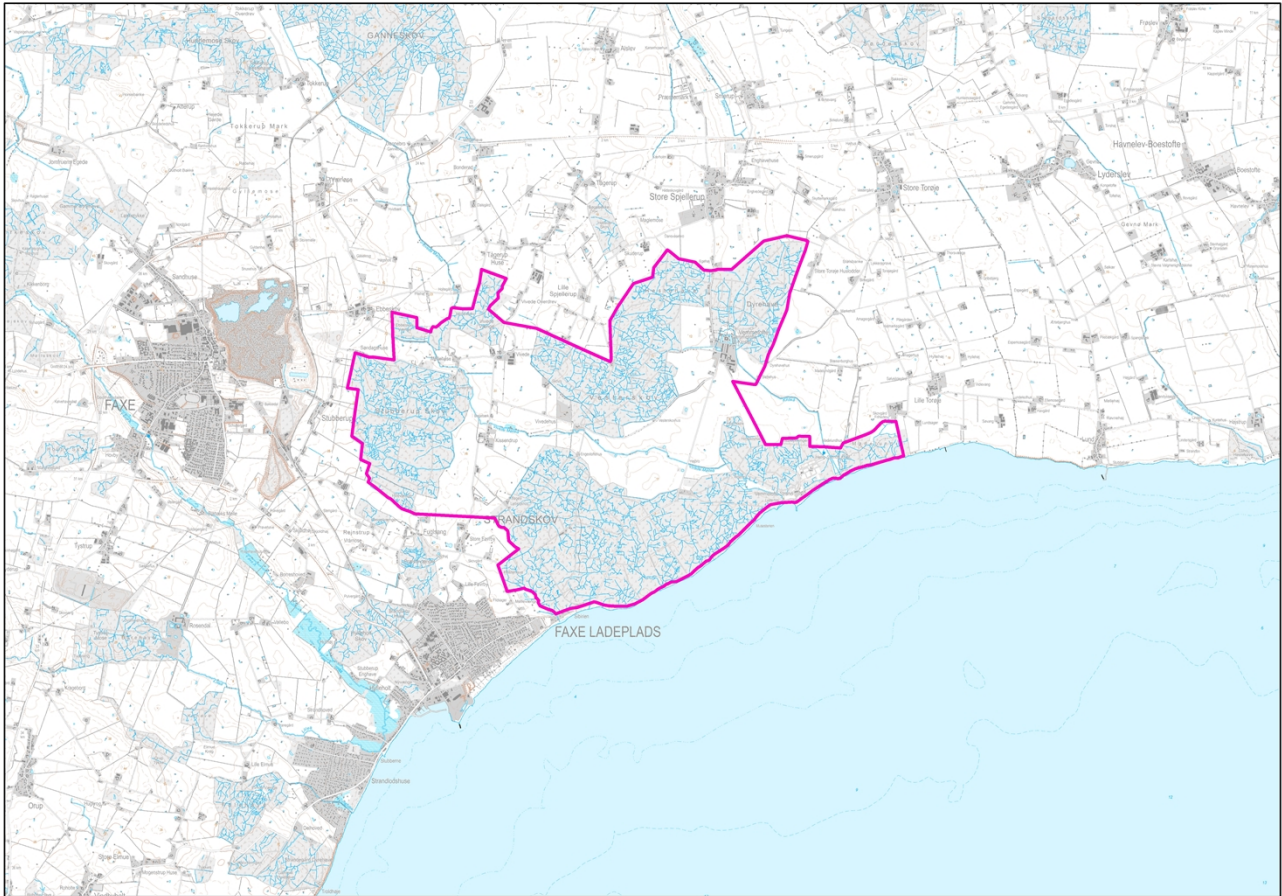
Billearten eremit er knyttet til løvtræer med god lystilgang i gamle skove. Larven lever normalt i smuld i hule stammer eller større grene, og den kan leve i mange arter af løvtræer. I Danmark er eremitten i de seneste årtier kun kendt fra Sjælland og Lolland. Eremit er blevet overvåget i skovene ved Vemmetofte i 2004, 2008 og 2012. I 2004 blev billen konstateret i 8 træer og 12 træer i hhv. 2008 og 2012. Skovene ved Vemmetofte er et af landets mest værdifulde levesteder for arten.

Habitatområdet består af fire skovarealer og er udpeget for arten eremit og skovnaturtyperne bøg på mor, bøg på muld, ege-blandskov samt elle- og askeskov, og området udgør 162 ha. af det samlede Natura 2000-område. Fuglebeskyttelsesområdet består af hele Natura 2000-området og er udpeget på grund af den ynglende hvepsevåge.

Nærværende handleplan afrapporterer indsatsen udført i den tidligere planperiode samt beskriver den videreførte og den nye indsats, der skal igangsættes i Natura-2000 området inden udgangen af 2021. Målet er at bevare og fremme de naturtyper og arter, som området er udpeget for at beskytte.

Indsatserne i denne planperiode er rettet mod færdiggørelse og vedligeholdelse af indsatser fra 1. planperiode, levesteder for ynglefugle, etablering af naturmæssig robusthed og sammenhæng i områdets natur samt hensigtsmæssig drift og pleje af lysåben natur herunder bekæmpelse af invasive arter.

Indsatserne udføres af lodsejere i området og gennemføres i videst muligt omfang gennem frivillige aftaler. Der findes blandt andet en række tilskudsordninger, som kan søges gennem Landbrugs- og Fiskeristyrelsen.



Afgrænsning af Natura 2000-område nr. 167.



Eremit er på udpegningsgrundlaget for Natura 2000-området. Foto: Mads Brinck Lillelund

Baggrund

Miljøstyrelsen har udarbejdet Natura 2000-planer for de 252 udpegede beskyttelsesområder, som indgår i den danske del af det europæiske Natura 2000-netværk. Planerne beskriver målene for det enkelte beskyttelsesområde og fastlægger de indsatser, der skal ske inden for planperioden 2016–2021. Natura 2000-planerne kan ses på Miljøstyrelsens [hjemmeside](#).

Ud fra Natura 2000-planerne har kommunerne udarbejdet kommunale handleplaner, som skal medvirke til at gennemføre Natura 2000-planerne for de enkelte områder. Denne handleplan er udarbejdet af Faxe Kommune på grundlag af Natura 2000-plan for Natura 2000-område nr. 167, Skovene ved Vemmetofte

Kommunen er ansvarlig for de dele af handleplanen, der vedrører kommunens geografiske område på land og kystnære områder. Planlægningen for de skovbevoksede, fredskovpligtige arealer varetages dog af Miljøstyrelsen og gennemføres hvert 12. år. Skovhandleplaner 2009-2021 gælder således fortsat. Kommunerne og Miljøstyrelsen er hver især ansvarlige for, at handleplanerne gennemføres inden udgangen af år 2021.

Den lovgivningsmæssige baggrund for handleplanerne findes i miljømålsloven (lovbekendtgørelse nr. 119 af 26. januar 2017), bekendtgørelse om kommunalbestyrelsernes Natura 2000-handleplaner (bekendtgørelse nr. 944 af 27. juni 2016) og bekendtgørelse om tilvejebringelse af Natura 2000-skovplanlægning (bekendtgørelse nr. 946 af 27. juni 2016).

Den kommunale handleplan skal ifølge lovgivningen indeholde:

- En prioritering af kommunalbestyrelsens forventede forvaltningsindsats i planperioden på baggrund af en opgørelse af behovet for konkrete forvaltningstiltag.
- De forventede initiativer, som kommunalbestyrelsen vil tage for at gennemføre Natura 2000-planen, herunder en plan for interessentinddragelse.
- En oversigt over fordelingen af indsatsen mellem kommunale myndigheder, Miljø- og Fødevarerministeriet og offentlige lodsejere.
- En redegørelse for gennemførelsen af handleplanen for den forudgående 6 års periode, der gør det muligt at vurdere, i hvilket omfang Natura 2000-planen for den forudgående periode er gennemført.

Handleplanen skal være så konkret, at dens gennemførelse kan vurderes. Dog må handleplanen ikke foregribe det præcise indhold af de aftaler eller afgørelser, der træffes i forhold til den enkelte lodsejer i forbindelse med gennemførelsen af handleplanen.

Den kommunale Natura 2000-handleplan er som udgangspunkt omfattet af krav om miljøvurdering i henhold til lov om miljøvurdering af planer og programmer (lovbekendtgørelse nr. 1533 af 10. dec. 2015). For samtlige statslige Natura 2000-planer er der foretaget en strategisk miljøvurdering. Handleplanerne har et indhold, der ikke adskiller sig fra de oplysninger, som allerede er givet i de miljøvurderede Natura 2000-planer. Da handleplanen ikke sætter nye rammer for fremtidige anlægstilladelser eller yderligere vil kunne påvirke internationalt udpegede naturbeskyttelsesområder væsentligt, er det kommunens vurdering, at der ikke er behov for en fornyet miljøvurdering.

Redegørelse for gennemførelse af seneste handleplan

Den kommunale handleplan for første planperiode har været gældende siden udgangen af 2012. Kommunen har i den mellemliggende periode arbejdet for at gennemføre den indsats, der blev beskrevet i Natura 2000-handleplanen for planperioden 2009-2015.

Nedenstående tabeller viser en oversigt over de realiserede, påbegyndte og planlagte projekter inden for Natura 2000-området.

Tabel 1. Følgende projekter er finansieret via kommunens egne midler eller DUT-midler:
<i>Der er ikke udført indsatser for kommunens egne midler i Natura 2000-området.</i>

Tabel 2. Følgende projekter er finansieret gennem landdistriktsmidler og er faciliteret af kommunerne:
<i>Der er ikke udført indsatser for landdistriktsmidler i Natura 2000-området.</i>

Tabel 3. Der er iværksat følgende Life-projekter:
<i>Der er ikke iværksat Life-projekter inden for Natura 2000-området.</i>

Ud over de ovennævnte indsatser har kommunen søgt at gennemføre Natura 2000-handleplanen gennem følgende tiltag:

- Vemmetofte Kloster sikrer eremittræer som egnede levesteder, og foretager rydning til sikring af optimale lysforhold omkring træerne.

Behov for indsatser

Natura 2000-planen for Natura 2000-område 167, Skovene ved Vemmetofte, beskriver de konkrete mål for indsatsen. Indsatsprogrammet og sammendrag af den statslige Natura 2000-plan kan ses i bilag 2, mens naturtyper og arter på udpegningsgrundlaget fremgår af bilag 3. På baggrund af dette har kommunen vurderet, at der er behov for nedenstående konkrete forvaltningstiltag. Hvor igangsatte indsatser fra handleplanen for planperioden 2009-2015 ikke er gennemført i sin helhed, indgår den udestående indsats i opgørelsen over behovet for konkrete forvaltningstiltag.

Tabel 4. Behov for forvaltningstiltag for naturtyperne				
Forventede forvaltningstiltag og metoder		Skøn over behov:		
		Igangværende indsats	Ny indsats	Samlet behov for indsats
Skovnaturtyper med fredskovspligt*	Skovnaturtypebevarende drift og pleje*	83 ha.		83 ha.
	Forbedring af hydrologi*	≤ 6 ha.		≤ 6 ha.

* Indsatsen videreføres fra sidste planperiode da de vedtagne skovhandleplaner gælder i 12 år, dvs. perioden 2009-2021.

Tabel 5. Behov for forvaltningstiltag for arter udover indsatser for naturtyper				
Forventede forvaltningstiltag og metoder		Skøn over behov:		
		Igangværende indsats	Ny indsats	Samlet behov for indsats
Sikring og pleje af levesteder for eremit*		180-190 stk.		180-190 stk.
Sikring og pleje af levesteder for hvepsevåge** (se afsnit nedenfor)			0-4 ha.	0-4 ha.

* Indsatsen videreføres fra sidste planperiode da de vedtagne skovhandleplaner gælder i 12 år, dvs. perioden 2009-2021.

** Indsatsen er videreført fra sidste planperiode.

Indsatsen for sikring og pleje af levesteder for hvepsevåge er ukendt på tidspunktet for udarbejdelsen af denne handleplan, da levestedskortlægningen fra Miljøstyrelsen ikke er færdiggjort. Uden kortlægning og data for tilstanden af levestederne kan kommunen ikke tilrettelægge nye målrettede indsatser for hvepsevåge. Kommunen afventer derfor Miljøstyrelsens levestedskortlægning.

Indsatser fordelt på aktør

I Natura 2000-planens indsatsprogram er der retningslinjer, hvor der er behov for en nærmere afklaring af, hvem der følger op på retningslinjerne. Det drejer sig om følgende retningslinjer:

- Kommunen og offentlige lodsejere skal være særligt opmærksomme på eremit, som har en væsentlig forekomst i området (jf. områdets målsætning) og er i tilbagegang i den biogeografiske region.

Det kan både være handleplanmyndighederne og offentlige lodsejere, der skal følge op på disse retningslinjer. Derfor angiver tabel 6 den aftalte opgavefordeling mellem handleplanmyndighederne og de offentlige lodsejere i Natura 2000-området.

Indsats		Handleplanmyndighed		Total
		Faxe Kommune	Miljøstyrelsen	
Indsats for habitatnatur	<i>Sikring af skovnaturtypebevarende drift og pleje</i>		Ca. 83 ha.	Ca. 83 ha.
	<i>Forbedring af hydrologi i skovnaturtyper</i>		≤ 6 ha.	≤ 6 ha.
Indsats for arter	<i>Sikring og pleje af levesteder for hvepsevåge</i>	0-4 ha.		0-4 ha.
	<i>Sikring og pleje af levesteder for eremit</i>		180-190 stk.	180-190 stk.



Hvepsevåge er på udpegningsgrundlaget for Natura 2000-området. Foto: Colourbox

Prioritering af den forventede indsats

Natura 2000-planerne 2016-2021 har fokus på:

- Sikring af naturpleje.
- Færdiggørelse og sikring af indsats fra planperioden 2009-2015.
- Sammenhæng i naturen.
- Levesteder for ynglefugle og bekæmpelse af invasive arter.

Prioriteringen af den forventede forvaltningsindsats i planperioden skal ske på baggrund af opgørelsen af behovet for konkrete forvaltningstiltag (se tabel 4 og 5). Den nedenstående prioritering vil således afspejle den forventede tidsfølge af indsatsen i forbindelse med de konkrete forvaltningstiltag.

Kommunen prioriterer:

- Fremkommelighed i projekterne og dermed frivillighed og inddragelse i forhold til lodsejere.
- Færdiggørelse og sikring af indsatser fra planperioden 2009-2015.
- At handleplanens indsatser vil blive set i sammenhæng med myndighedernes øvrige forvaltningsopgaver.
- Synergi med andre indsatser for at opnå de største gevinster med færrest ressourcer. Det gælder både i forhold til vandplanen, fredninger, sikring af biodiversitet, klimaplaner, friluftsliv m.m.

Tidlig opsøgende/faciliterende indsats over for særlige lodsejergupper:

- Lodsejere som er særligt interesserede i at gennemføre en indsats.
- Lodsejere med arter i ugunstig bevaringsstatus.
- Lodsejere med særligt store arealer omfattet af Natura 2000-planen.

Forventede initiativer og plan for interessentinddragelse

Det er Faxe Kommunes hensigt at planlægge og udføre projekterne som vist i tabel 7, og i den forbindelse tager kommunen en række initiativer for at inddrage lodsejere og andre interessenter i projekterne.

Tabel 7 viser kommunens plan for interessentinddragelse, men der kan ske ændringer hvis det ønskes af lodsejerne, eller hvis andre forhold taler for det.

Tabel 7. Forventet plan for interessentinddragelse		
Projekt navn	Initiativ	Tidsplan
<i>Orientering af Faxe Naturråd</i>	<i>Kommunen orienterer rådet om fremdriften i handleplanen</i>	<i>Hele planperioden</i>
<i>Lodsejer dialog</i>	<i>Berørte og relevante lodsejere vil blive kontaktede med henblik på at medvirke til planens gennemførelse</i>	<i>Løbende i hele planperioden</i>
<i>Formidling for borgere</i>	<i>Orientering om Natura 2000-projekter på hjemmeside</i>	<i>Jævnligt gennem planperioden</i>

Projekterne gennemføres ved frivillige aftaler, og derfor er det i mange tilfælde ikke på nuværende tidspunkt muligt at beskrive hvornår projekterne fysisk bliver udført. Kommunen vil i hvert enkelt tilfælde sørge for, at relevante interessenter bliver inddraget.

Bilag 1: Resumé af offentlige lodsejeres drifts- og plejeplaner

Der er ingen offentlige lodsejere i dette Natura 2000-område, som laver egne drifts- og plejeplaner.

Bilag 2: Indsatsprogram og sammendrag af den statslige Natura 2000-plan

Overordnet målsætning for Natura 2000-området

Den overordnede målsætning for området angiver det overordnede sigte for, hvordan området skal udvikle sig for såvel at sikre det konkrete områdes integritet som for at bidrage til opnåelse af gunstig bevaringsstatus for naturtyper og arter.

De overordnede mål for Natura 2000-område nr. 167 er:

- At den sjældne bille, eremit, prioriteres højt i området, og sikres gunstig bevaringsstatus gennem bevaring og genopretning af dens levesteder og sikring af gode spredningsmuligheder. Artens robusthed overfor forandringer sikres ved tilstrækkelig store bestande.
- At der sikres tilstrækkelige ynglemuligheder for hvepsevåge.
- At områdets økologiske sammenhæng og robusthed (det økologiske integritet) som helhed sikres i form af:
 - En hensigtsmæssig drift og hydrologi
 - En lav næringsstofbelastning samt
 - Gode etablerings- og spredningsmuligheder for arterne.

Udover de overordnede målsætninger for Natura 2000-området er der opstillet en række konkrete målsætninger for hvorledes naturtyper og arter kan opnå gunstig bevaringsstatus på sigt. Disse konkrete målsætninger fremgår af Natura 2000-planen for området.

Generelle og specifikke retningslinjer fra Natura 2000-planen for område nr. 167

Opfyldelsen af habitat- og fuglebeskyttelsesdirektivernes krav om gunstig bevaringsstatus for de naturtyper og arter, som direktiverne omfatter, er en opgave, som strækker sig over flere planperioder. Det er derfor nødvendigt at prioritere indsatsen i den enkelte planperiode, således at det sikres, at Danmark efterlever de EU-retlige forpligtelser, og der kan etableres en sammenhæng mellem indsats og tilgængelige virkemidler.

Den nationale prioritering af indsatsen i 2. planperiode sigter på, at den planlagte og igangsatte indsats i 1. planperiode fastholdes og afsluttes, og der tages hånd om særligt truede naturtyper og arter, samt at der påbegyndes en strategisk indsats for langsigtet at sikre den nødvendige pleje af de lysåbne naturarealer.

Indsats til bedring af vandkvaliteten i overflade- og grundvand gennemføres som led i vandplanlægningen, ligesom reduktion af kvælstofdeposition sker gennem husdyrgodkendelsesloven og generelle tiltag til at mindske luftforureningen, og er således ikke en del af Natura 2000-planens indsatsprogram.

Retningslinjerne er opdelt i generelle retningslinjer, der gælder for alle områder og specifikke retningslinjer for det enkelte Natura 2000-område. Til gennemførelse af planerne stiller staten en række virkemidler til rådighed, ligesom det forudsættes, at kommunerne i mindre omfang bidrager økonomisk.

Generelle retningslinjer:

- Myndighederne tager i deres administration af lovgivningen og deres forvaltning udgangspunkt i målsætningen for det enkelte Natura 2000-område og sikrer dermed en grundlæggende beskyttelse af udpegningsgrundlaget.
- Der arbejdes for at sikre egnede levesteder for områdets arter.
- For skovnaturtype skal sikres en skovnaturtypebevarende drift og pleje. I særlige tilfælde kan permanent ophør af drift (urørt skov) være nødvendig for at opfylde direktivforpligtelsen.
- Indsatser gennemført i 1. planperiode vedligeholdes f.eks. ved genrydning af arealer, hvor der tidligere har været gennemført en Natura 2000-indsats.

Områdespecifikke retningslinjer:

- Kommunen og offentlige lodsejere skal være særligt opmærksomme på eremit, som har en væsentlig forekomst i området (jf. områdets målsætning) og er i tilbagegang i den biogeografiske region.

Bilag 3: Naturtyper og arter på udpegningsgrundlag

Udpegningsgrundlag for Natura 2000-område bestående af habitatområde H144 og fuglebeskyttelsesområde F92

Naturtype nr.	Naturtype navn	Handleplanmyndighed	I alt
		Miljøstyrelsen	
9110	Bøgeskov på mor	4,8 ha.	4,8 ha.
9130	Bøgeskov på muld	33,7 ha.	33,7 ha.
9160	Egeblandskov	38,4 ha.	38,4 ha.
91E0	Aske- og ellesump	5,5 ha.	5,5 ha.
I alt		82,4 ha.	82,4 ha.

Arter på udpegningsgrundlaget

Eremit

Fugle på udpegningsgrundlaget

Ynglefugle:

Hvepsevåge

Der er foretaget en kortlægning og tilstandsvurdering af følgende naturtyper i Natura 2000-området:

Naturtype nr.	Naturtype navn	Naturtilstand					I alt
		I	II	III	IV	Ingen tilstand	ha
9110	Bøgeskov på mor	-	4,8 ha.	-	-	-	4,8 ha.
9130	Bøgeskov på muld	2,3 ha.	24,2 ha.	7,2 ha.	-	-	33,7 ha.
9160	Egeblandskov	-	20,8 ha.	17,6 ha.	-	-	38,4 ha.
91E0	Aske- og ellesump	-	5,4 ha.	-	-	0,1 ha.	5,5 ha.
I alt		2,3 ha.	55,2ha.	24,8 ha.	-	0,1 ha.	82,4 ha.

