

A photograph of a bog landscape. The foreground is dominated by a dense carpet of mosses in various shades of green and brown, interspersed with thin, dry grasses. In the middle ground, there are clumps of taller, greener grasses and some small, pinkish-purple flowers. The background shows a line of trees under a slightly overcast sky.

Natura 2000-handleplan 2016–2021

Bagholt Mose

Natura 2000-område nr. 159

Habitatområde H140

Titel: Natura 2000-handleplan 2016–2021 - Bagholt Mose
Udgiver: Faxe Kommune, Center for Plan & Miljø, Frederiksgade 9, 4690 Haslev
Redaktion: Charlotte Rosenblad Ralund og Anne Planeta Etzerodt
År: 2017
For- og bagsidefoto: Bagholt mose efter rydning, 2016. Faxe Kommune
Kort: © Styrelsen for Dataforsyning og Effektivisering (SDFE)

Må citeres med kildeangivelse



FAXE
KOMMUNE

Indholdsfortegnelse

Resumé	4
Baggrund	5
Redegørelse for gennemførelse af seneste handleplan.....	7
Behov for indsatser	9
Indsatser fordelt på aktør.....	10
Prioritering af den forventede indsats	11
Forventede initiativer og plan for interessentinddragelse	12
Bilag 1: Resumé af offentlige lodsejeres drifts- og plejeplaner.....	13
Bilag 2: Indsatsprogram og sammendrag af den statslige Natura 2000-plan	14
Bilag 3: Naturtyper og arter på udpegningsgrundlag	16
Bilag 4: Kortbilag	17

Resumé

Natura 2000-planerne har til formål at forbedre tilstanden for de naturtyper og arter, som Natura 2000-området er udpeget for at beskytte. Indsatsen gennemføres ved at iværksætte foranstaltninger, der medvirker til at sikre naturtyperne samt medvirker til, at den pleje der er nødvendig for en række lysåbne naturtyper gennemføres.

Dette lille Natura 2000-område består af habitatområde H140. Det er 13,6 ha. og udgøres af den fredede Bagholt Mose beliggende i Munkeskov ved Haslev. Mosen har oprindeligt været en tørvedannende højmose, men efter tidligere tiders tørvegravning fremstår den i dag som en mosaik af forskellige mosetyper og er levested for en række sjældne planter og dyr. Bagholt Mose er privatejet.

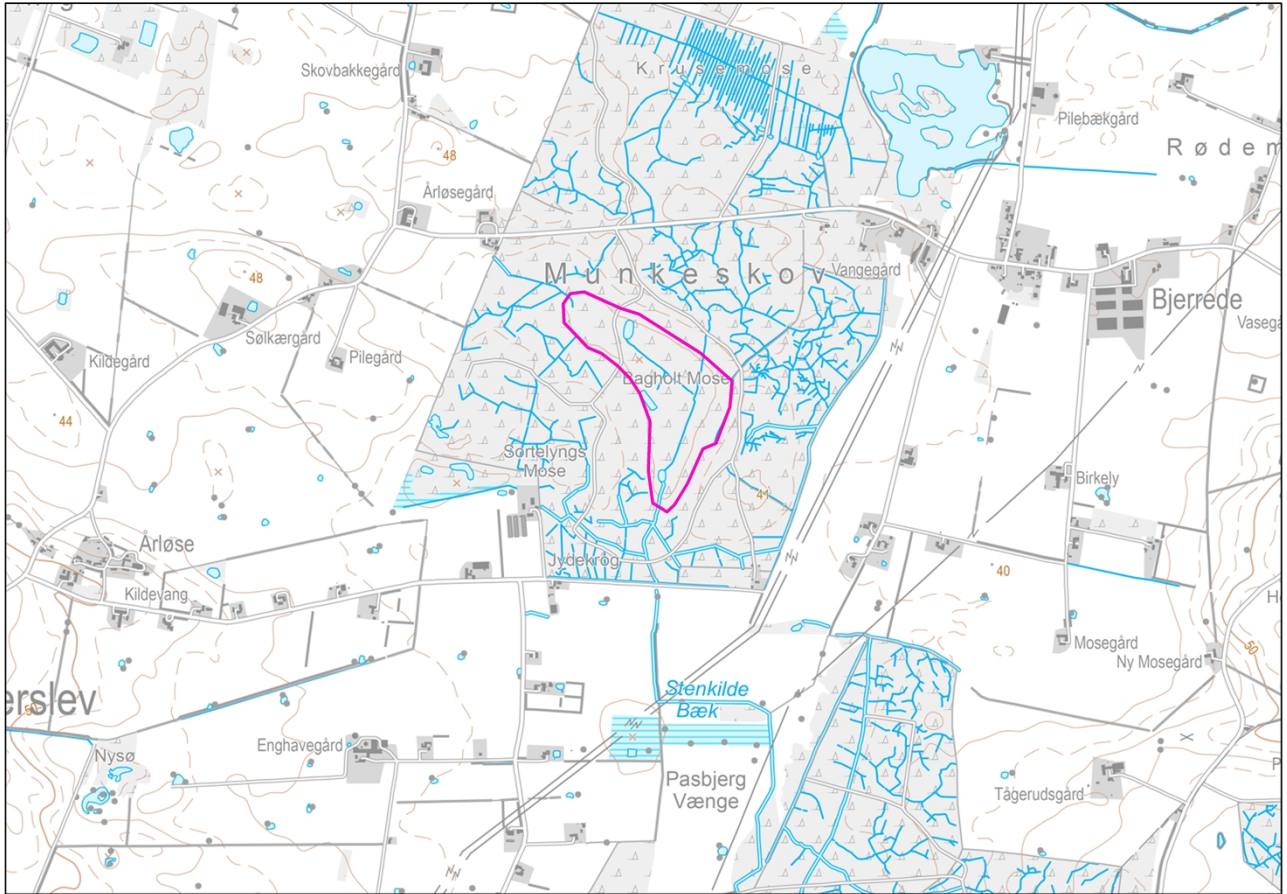
En stor del af mosen udgøres af skovbevokset tørvemose og ellesump, men det er i den arealmæssigt beskedne, lysåbne del, at de største naturværdier findes. Da den tidligere tørvegravning stedvist har blotlagt kalkholdige lag, vokser her planter karakteristiske fra forskellige naturtyper tæt sammen. Den sjældne liden kæruld vokser her i stort antal sammen med bl.a. orkidéer som mygblomst, plettet gøgeurt og hjertelæbe. Mosen er også en vigtig lokalitet for en række sjældne arter af mosser, og kær-gittermos (*Cinclidium stygium*) har sit eneste østdanske voksested her. Den lysåbne del af mosen huser også flere kødædende plantearter.

Natura 2000-området er specielt udpeget på grundlag af en væsentlig tilstedeværelse af naturtypen hængesæk samt orkidéen mygblomst, men naturtyperne kransnålalge-sø, brunvandet sø, skovbevokset tørvemose samt elle- og askeskov er også udpegningsgrundlag for området.

Nærværende handleplan beskriver den videreførte og den nye indsats, der skal igangsættes i Natura-2000 området inden udgangen af 2021. Målet er at bevare og fremme de naturtyper og arter, som området er udpeget for at beskytte.

Indsatsen i denne planperiode er rettet mod færdiggørelse og vedligeholdelse af indsatser fra 1. planperiode, etablering af naturmæssig robusthed og sammenhæng i områdets natur samt hensigtsmæssig drift og pleje af lysåben natur herunder bekæmpelse af invasive arter. Der skal i særlig grad ske en indsats for at sikre naturtypen hængesæk, som har høj prioritet i Bagholt Mose.

Indsatserne udføres af lodsejere i området og gennemføres i videst muligt omfang gennem frivillige aftaler. Der findes blandt andet en række tilskudsordninger, som kan søges gennem Landbrugs- og Fiskeristyrelsen (det tidligere NaturErhvervstyrelsen).



Afgrænsning af Natura 2000-område nr. 159



Den nyligt ryddede moseflade. Foto: Faxe Kommune.

Baggrund

Miljøstyrelsen (den tidligere styrelse for vand og naturforvaltning) har udarbejdet Natura 2000-planer for de 252 udpegede beskyttelsesområder, som indgår i den danske del af det europæiske Natura 2000-netværk. Planerne beskriver målene for det enkelte beskyttelsesområde og fastlægger de indsatser, der skal ske inden for planperioden 2016–2021. Natura 2000-planerne kan ses på Miljøstyrelsens's [hjemmeside](#).

Ud fra Natura 2000-planerne har kommunerne udarbejdet kommunale handleplaner, som skal medvirke til at gennemføre Natura 2000-planerne for de enkelte områder. Denne handleplan er udarbejdet af Faxe Kommune på grundlag af Natura 2000-plan for Natura 2000-område nr. 159 Bagholt Mose.

Hver kommune er ansvarlig for de dele af handleplanen, der vedrører kommunens geografiske område på land og kystnære områder. Planlægningen for de skovbevoksede, fredskovpligtige arealer varetages dog af Miljøstyrelsen og gennemføres hvert 12. år. Skovhandleplaner 2009-2021 gælder således fortsat. Kommunerne og Miljøstyrelsen er hver især ansvarlige for, at handleplanerne gennemføres inden udgangen af år 2021.

Den lovgivningsmæssige baggrund for handleplanerne findes i miljømålsloven (lovbekendtgørelse 119 af 26. januar 2017 med senere ændringer), bekendtgørelse om kommunalbestyrelsernes Natura 2000-handleplaner (bekendtgørelse nr. 944 af 27. juni 2016) og bekendtgørelse om tilvejebringelse af Natura 2000-skovplanlægning (bekendtgørelse nr. 946 af 27. juni 2016).

Den kommunale handleplan skal ifølge lovgivningen indeholde:

- En prioritering af kommunalbestyrelsens forventede forvaltningsindsats i planperioden på baggrund af en opgørelse af behovet for konkrete forvaltningstiltag
- De forventede initiativer, som kommunalbestyrelsen vil tage for at gennemføre Natura 2000-planen, herunder en plan for interessentinddragelse.
- En oversigt over fordelingen af indsatsen mellem kommunale myndigheder, Miljø- og Fødevarerministeriet og offentlige lodsejere.
- En redegørelse for gennemførelsen af handleplanen for den forudgående 6 års periode, der gør det muligt at vurdere, i hvilket omfang Natura 2000-planen for den forudgående periode er gennemført.

Handleplanen skal være så konkret, at dens gennemførelse kan vurderes. Dog må handleplanen ikke foregribe det præcise indhold af de aftaler eller afgørelser, der træffes i forhold til den enkelte lodsejer i forbindelse med gennemførelsen af handleplanen.

Den kommunale handleplan skal i samspil med vandplanlægningen realisere Natura 2000-planen, for så vidt angår vandbehov for de naturtyper, som er direkte afhængige af et vandøkosystem. Natura 2000-planens mål om forbedret vandkvalitet i større søer, vandløb, fjorde og kystvande realiseres gennem indsatsen i vandplanlægningen, og skal ikke indgå i den kommunale Natura 2000-handleplan.

Den kommunale Natura 2000-handleplan er som udgangspunkt omfattet af krav om miljøvurdering i henhold til lov om miljøvurdering af planer og programmer (lovbekendtgørelse nr. 1533 af 10. december 2015). For samtlige statslige Natura 2000-planer er der foretaget en strategisk miljøvurdering. Handleplanen har et indhold, der ikke adskiller sig fra de oplysninger, som allerede er givet i den miljøvurderede Natura 2000-plan. Da handleplanen ikke sætter nye rammer for fremtidige anlægstilladelser, eller yderligere vil kunne påvirke internationalt udpegede naturbeskyttelsesområder væsentligt, er det kommunens vurdering, at der ikke er behov for en fornyet miljøvurdering.

Redegørelse for gennemførelse af seneste handleplan

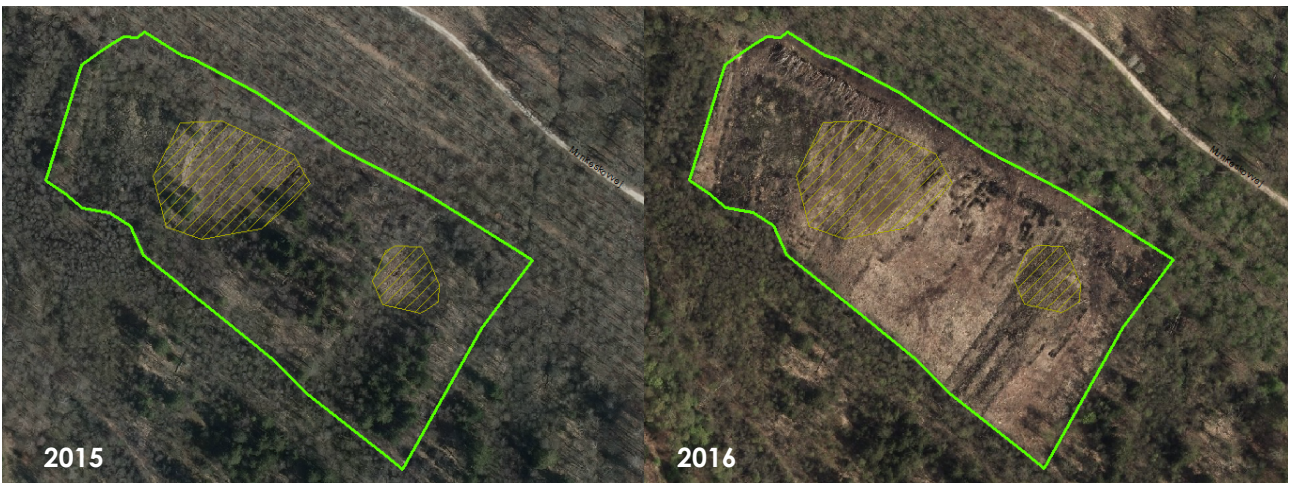
Den kommunale handleplan for første planperiode har været gældende siden udgangen af 2012. Kommunen har i den mellemliggende periode arbejdet for at gennemføre den indsats, der blev beskrevet i Natura 2000-handleplanen for planperioden 2009-2015.

Nedenstående tabeller viser en oversigt over de realiserede, påbegyndte og planlagte projekter inden for Natura 2000-området. Tal i parentes angiver skøn over forventet samlet indsats i hektar i Natura 2000-handleplanen for 2009-2015.

Tabel 1. Følgende projekter er finansieret via kommunens egne midler eller DUT-midler:		
	Indsats	Privatejet
Indsats for lysåben natur	<i>Udvidelse af naturtyper (0,5-1,5 ha.)</i>	<i>1,7 ha. realiseret</i>
	<i>Forbedring af hydrologi i naturtypen hængesæk (0-1 ha.)</i>	<i>Indsatsen videreføres til realisering i 2016-2021</i>
	<i>Rydning af opvækst på eksisterende lysåbne naturtyper (0-1 ha.)</i>	<i>0,4 ha. realiseret</i>
	<i>Plejeplan</i>	<i>13,6 ha. realiseret</i>
Indsats for arter	<i>Afskrælning af tørv (0-0,1 ha.)</i>	<i>Indsatsen videreføres til realisering i 2016-2021</i>

Tabel 2. Følgende projekter er finansieret gennem landdistriktsmidler og er faciliteret af kommunerne:
<i>Der er ikke udført indsatser for landdistriktsmidler i Natura 2000-området.</i>

Tabel 3. Der er iværksat følgende Life-projekter:
<i>Der er ikke iværksat Life-projekter inden for Natura 2000-området.</i>



Rydning af vedplanter på ca. 2 ha. mose og hængesæk for at forbedre, udvide og skabe sammenhæng i den lysåbne naturtype 7140 hængesæk (skravering på luffotos).

Behov for indsatser

Natura 2000-planen for Natura 2000-område 159, Bagholt Mose, beskriver de konkrete mål for indsatsen. Indsatsprogrammet og sammendrag af den statslige Natura 2000-plan kan ses i bilag 2, mens naturtyper og arter på udpegningsgrundlaget fremgår af bilag 3. På baggrund af dette har kommunen vurderet, at der er behov for nedenstående konkrete forvaltningstiltag. Hvor igangsatte indsatser fra handleplanen for planperioden 2009-2015 ikke er gennemført i sin helhed, indgår den udestående indsats i opgørelsen over behovet for konkrete forvaltningstiltag.

Tabel 4. Behov for forvaltningstiltag for naturtyperne				
Forventede forvaltningstiltag og metoder		Skøn over behov:		
		Igangværende indsats	Ny indsats	Samlet behov for indsats
Lysåbne naturtyper	Genrydning af uønsket opvækst på eksisterende lysåbne naturtyper	0 ha.	0-2,1 ha.	0-2,1 ha.
	Forbedring af hydrologi på naturtypen hængesæk*	0 ha.	0-1 ha.	0-1 ha.
Skovnaturtyper med fredskovspligt**	Sikring af skovnaturtypebevarende drift og pleje	10-12 ha.	0 ha.	10-12 ha.

* Indsatsen er videreført fra sidste planperiode.

** Indsatsen videreføres fra sidste planperiode da de vedtagende skovhandleplaner gælder i 12 år, dvs. perioden 2009-2021.

Tabel 5. Behov for forvaltningstiltag for arter udover indsatser for naturtyper				
Forventede forvaltningstiltag og metoder		Skøn over behov:		
		Igangværende indsats	Ny indsats	Samlet behov for indsats
Afskrælning af tørv for at genskabe voksesteder for mygblomst*		0 ha.	0-0,1 ha.	0-0,1 ha.

* Indsatsen er videreført fra sidste planperiode.

Indsatser fordelt på aktør

Det kan både være handleplanmyndighederne og offentlige lodsejere, der skal følge op på de konkrete indsatser for Natura 2000-området. Derfor angiver tabel 6 den aftalte opgavefordeling mellem handleplanmyndighederne og de offentlige lodsejere i Natura 2000-området.

Tabel 6. Fordeling af opgaver mellem handleplanmyndighed og offentlige lodsejere				
Indsats		Handleplanmyndighed		Samlet behov for indsats
		Faxe Kommune	Miljøstyrelsen	
Lysåbne naturtyper	Genrydning af uønsket opvækst på eksisterende lysåbne naturtyper	0-2,1 ha.	-	0-2,1 ha.
	Forbedring af hydrologi på naturtypen hængesæk*	0-1 ha.	-	0-1 ha.
Skovnaturtyper med fredskovspligt**	Sikring af skovnaturtypebevarende drift og pleje	-	10-12 ha.	10-12 ha.
Arter	Afskrælning af tørv for at genskabe voksesteder for mygblomst*	0-0,1 ha.	-	0-0,1 ha.

* Indsatsen er videreført fra sidste planperiode.

** Indsatsen videreføres fra sidste planperiode da de vedtagende skovhandleplaner gælder i 12 år, dvs. perioden 2009-2021.



Mygblomst er på udpegningsgrundlaget for Natura 2000-området. Foto: Steffen Bagger Sørensen

Prioritering af den forventede indsats

Natura 2000-planen 2016-2021 har fokus på:

- Sikring af naturpleje
- Færdiggørelse og sikring af indsats fra planperioden 2009-2015
- Sammenhæng i naturen
- Levesteder for ynglefugle og bekæmpelse af invasive arter.

Prioriteringen af den forventede forvaltningsindsats i planperioden skal ske på baggrund af opgørelsen af behovet for konkrete forvaltningstiltag (se tabel 4 og 5). Den nedenstående prioritering vil således afspejle den forventede tidsfølge af indsatsen i forbindelse med de konkrete forvaltningstiltag.

Kommunen prioriterer:

- Fremkommelighed i projekterne og dermed frivillighed og inddragelse i forhold til lodsejere
- Indsatser som allerede er i gang. Færdiggørelse og sikring af indsatser fra planperioden 2009-2015
- At handleplanens indsatser vil blive set i sammenhæng med myndighedernes øvrige forvaltningsopgaver
- Synergi med andre indsatser for at opnå de største gevinster med færrest ressourcer. Det gælder både i forhold til vandplanen, fredninger, sikring af biodiversitet, klimaplaner, friluftsliv m.m.

Tidlig opsøgende/faciliterende indsats over for særlige lodsejergupper:

- Lodsejere som er særligt interesserede i at gennemføre en indsats
- Lodsejere med arealer, hvor udpegningsarter er i ugunstig bevaringsstatus
- Lodsejere med særligt store arealer omfattet af Natura 2000-planen.

Kommunen vil igennem hele planperioden have særlig fokus på:

- Færdiggørelse og sikring af indsats fra planperioden 2009-2015
- Sikring af robusthed og sammenhæng i naturen
- Sikring af hensigtsmæssig naturpleje på lysåbne naturtyper m.h.t. hydrologi, drift og pleje.

Forventede initiativer og plan for interessentinddragelse

Det er Faxe Kommunes hensigt at planlægge og udføre projekterne som vist i tabel 7, og i den forbindelse tager kommunen en række initiativer for at inddrage lodsejer og andre interessenter i projekterne.

Tabel 7 viser kommunens plan for interessentinddragelse, men der kan ske ændringer, hvis det ønskes af lodsejer, eller hvis andre forhold taler for det.

Tabel 7. Forventet plan for interessentinddragelse		
Projekt navn	Initiativ	Tidsplan
<i>Orientering af Faxe Naturråd</i>	<i>Kommunen orienterer rådet om fremdriften i handleplanen</i>	<i>Hele planperioden</i>
<i>Indsats for sammenhængende og robust natur</i>	<i>Dialogmøder med lodsejer og genrydning af opvækst</i>	<i>Hele planperioden</i>
<i>Lodsejer med habitatnatur</i>	<i>Orienteringsbrev til lodsejer med information om Natura 2000 handleplanen</i>	<i>Tidligt i planperioden</i>
<i>Formidling for borgere</i>	<i>Orientering om Natura 2000-projekter på hjemmeside</i>	<i>Jævnligt gennem planperioden</i>

Projekterne gennemføres ved frivillige aftaler, og derfor er det i mange tilfælde ikke på nuværende tidspunkt muligt at beskrive hvornår projekterne fysisk bliver udført. Kommunen vil i hvert enkelt tilfælde sørge for, at relevante interessenter bliver inddraget.

Bilag 1: Resumé af offentlige lodsejeres drifts- og plejeplaner

Der er ingen offentlige lodsejere i dette Natura 2000-område.

Bilag 2: Indsatsprogram og sammendrag af den statslige Natura 2000-plan

Overordnet målsætning for Natura 2000-området

Den overordnede målsætning for området angiver det overordnede sigte for, hvordan området skal udvikle sig for såvel at sikre det konkrete områdes integritet som for at bidrage til opnåelse af gunstig bevaringsstatus for naturtyper og arter. I Bagholt Mose prioriteres de lysåbne dele af området med hængesæk højt. Det er disse steder, der er voksested for bl.a. mygblomst.

Det overordnede mål for Natura 2000-område 159 er:

- At de lysåbne dele af mosen med mosaik af næringsfattig hængesæk og kalkbetiget vegetation sikres den nødvendige pleje som velegnet levested for naturtypekarakteristiske og/eller sjældne karplanter og mosser
- At det lysåbne areal udvides, og der skabes sammenhæng mellem forekomster af lysåben natur
- Områdets økologiske sammenhæng og robusthed (dets økologiske integritet) sikres som helhed i form af en hensigtsmæssig drift og hydrologi, lav næringsstofbelastning samt gode etablerings- og spredningsmuligheder for arterne.

Udover de overordnede målsætninger for Natura 2000-området er der opstillet en række konkrete målsætninger for hvorledes naturtyper og arter kan opnå gunstig bevaringsstatus på sigt. Disse konkrete målsætninger fremgår af Natura 2000-planen for området.

Modstridende interesser

En målsætning om gunstig bevaringsstatus for en bestemt naturtype kan indebære en nedprioritering af en anden naturtype eller art, og det er nødvendigt at foretage et valg.

Den lysåbne naturtype hængesæk har høj prioritet i Bagholt Mose.

Bagholt Mose er i dag overvejende skovbevokset og har et meget begrænset lysåbent areal. Arealet med lysåben tørvemose er så lille, at der er risiko for, at flere sjældne arter forsvinder helt fra Natura 2000-området. For at gøre det lysåbne areal større i Bagholt Mose har det været nødvendigt at fjerne dele af den skovbevoksede tørvemose, som udgør en del af udpegningsgrundlaget for habitatområdet. Netop på de arealer, hvor den skovbevoksede tørvemose er registreret, er der de bedste forudsætninger for at genetablere de lysåbne mosetyper.

Generelle og specifikke retningslinjer fra Natura 2000-planen for område nr. 159

Opfyldelsen af habitat- og fuglebeskyttelsesdirektivernes krav om gunstig bevaringsstatus for de naturtyper og arter, som direktiverne omfatter, er en opgave, som strækker sig over flere planperioder. Det er derfor nødvendigt at prioritere indsatsen i den enkelte planperiode, således at det sikres, at Danmark efterlever de EU-retlige forpligtelser, og der kan etableres en sammenhæng mellem indsats og tilgængelige virkemidler.

Den nationale prioritering af indsatsen i 2. planperiode sigter på, at den planlagte og igangsatte indsats i 1. planperiode fastholdes og afsluttes, og der tages hånd om særligt truede naturtyper og

arter, samt at der påbegyndes en strategisk indsats for langsigtet at sikre den nødvendige pleje af de lysåbne naturarealer.

Indsats til bedring af vandkvaliteten i overflade- og grundvand gennemføres som led i vandplanlægningen, ligesom reduktion af kvælstofdeposition sker gennem husdyrgodkendelsesloven og generelle tiltag til at mindske luftforureningen, og er således ikke en del af Natura 2000-planens indsatsprogram.

Retningslinjerne er opdelt i generelle retningslinjer, der gælder for alle områder og specifikke retningslinjer for det enkelte Natura 2000-område. Til gennemførelse af planerne stiller staten en række virkemidler til rådighed, ligesom det forudsættes, at kommunerne i mindre omfang bidrager økonomisk.

Områdets fredskovpligtige skovnaturtyper er omfattet af retningslinjer i Natura 2000-planen 2009-2015 og videreføres i denne plan.

Generelle retningslinjer:

- Myndighederne tager i deres administration af lovgivningen og deres forvaltning udgangspunkt i målsætningen for det enkelte Natura 2000-område og sikrer dermed en grundlæggende beskyttelse af udpegningsgrundlaget.
- Der arbejdes for at sikre de lysåbne terrestriske naturtyper en hensigtsmæssig hydrologi, drift og pleje.
- Der arbejdes for at sikre egnede levesteder for områdets arter.
- Der arbejdes på at opnå størst mulig naturmæssig robusthed og sammenhæng i områdets natur ved at sikre større driftsenheder af lysåbne naturtyper.
- Hydrologiprojekter finansieret via landdistriktsprogrammet, igangsatte Life-projekter og udvidelse/sikring af levesteder fra Natura 2000-planen 2009-2015 afsluttes.
- For skovnaturtyper skal sikres en skovnaturtypebevarende drift og pleje. I særlige tilfælde kan permanent ophør af drift (urørt skov) være nødvendig for at opfylde direktivforpligtelsen.
- Indsatser gennemført i 1. planperiode vedligeholdes, f.eks. ved genrydning af arealer, hvor der tidligere har været gennemført en Natura 2000-indsats.

Områdespecifikke retningslinjer:

Der er ingen specifikke retningslinjer for dette Natura 2000-område.

Bilag 3: Naturtyper og arter på udpegningsgrundlag

Udpegningsgrundlag for Natura 2000-område bestående af habitatområde H140.

Naturtype nr.	Naturtype navn	Handleplanmyndighed		I alt
		Faxe Kommune	Miljøstyrelsen	
3140	Kransnålalge-sø			Ej kortlagt
3160	Brunvandet sø			Ej kortlagt
7140	Hængesæk	0,4 ha.	-	0,4 ha.
91D0	Skovbevokset tørvemose	-	3,9 ha.	3,9 ha.
91E0	Elle- og askesump	-	8,0 ha.	8,0 ha.
I alt		0,4 ha.	11,9 ha.	12,3 ha.

Arter på udpegningsgrundlaget

1930 Mygblomst

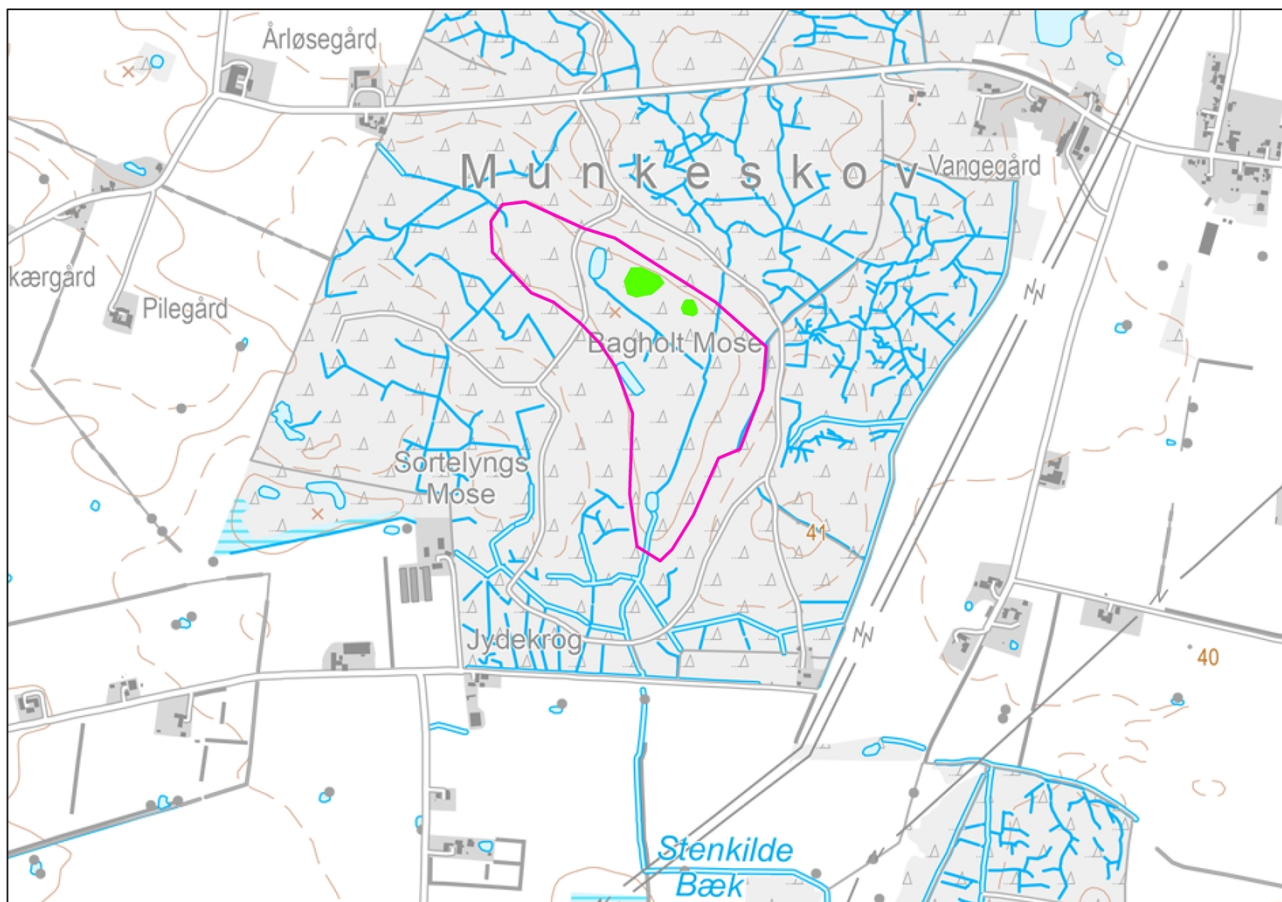
Fugle på udpegningsgrundlaget

Der er ingen fugle på udpegningsgrundlaget

Der er foretaget en kortlægning og tilstandsvurdering af følgende naturtyper i Natura 2000-området:

Naturtype nr.	Naturtype navn	Naturtilstand					I alt
		I	II	III	IV	Ingen tilstand	
7140	Hængesæk	-	0,3 ha.	0,1 ha.	-	-	0,4 ha.
91D0	Skovbevokset tørvemose	-	3,9 ha.	-	-	-	3,9 ha.
91E0	Elle- og askesump	-	8,0 ha.	-	-	-	8,0 ha.
I alt		-	12,2 ha.	0,1 ha.	-	-	12,3 ha.

Bilag 4: Kortbilag



Afgrænsning af Natura 2000-område nr. 159, kortlagte naturtyper (markeret med grøn).

