

F A X E K O M M U N E



Faxe Vandløbsråd

24. april 2014



Faxe Vandløbsråd

- Permanent råd
- Dialogforum: løse de kommunale opgaver i dialog med det omgivende samfund i overensstemmelse med de politiske mål.
- Vandløbsrådet skal sikre større lokal inddragelse af interessenter i forbindelse med statens vandplanlægning.
- Rådet drøfter emner vedrørende vandløb i Faxe Kommune, bl.a.:
 - forslag til indsatsprogram for vandløbsforanstaltninger,
 - foreløbig oversigt over væsentlige vandforvaltningsmæssige opgaver,
 - forslag til bekendtgørelse om indsatsprogrammer,
 - forslag til bekendtgørelse om miljømål,
 - forslag til vandområdeplaner,
 - planlægning og gennemførelse af restaureringsforanstaltninger,
 - vedligeholdelse af vandløb, og
 - klimatilpasning.

Vandløbsindsatser

- **2.4 Køge Bugt:** 25 km vandløb skal forbedres, 2 spærringer skal fjernes, rammebeløb 9,5 mio. kr.
- **2.5 Smålandsfarvandet:** 113 km vandløb skal forbedres, 7 spærringer skal fjernes, rammebeløb 42,1 mio. kr.
- **2.6 Østersøen:** 24 km vandløb skal forbedres, 5 spærringer skal fjernes, rammebeløb 10,7 mio. kr.

Kommunefordeling, Faxe:

- Køge Bugt: 5 km
- Smålandsfarvandet: 9 km
- Østersøen: 4 km

Virkemidler

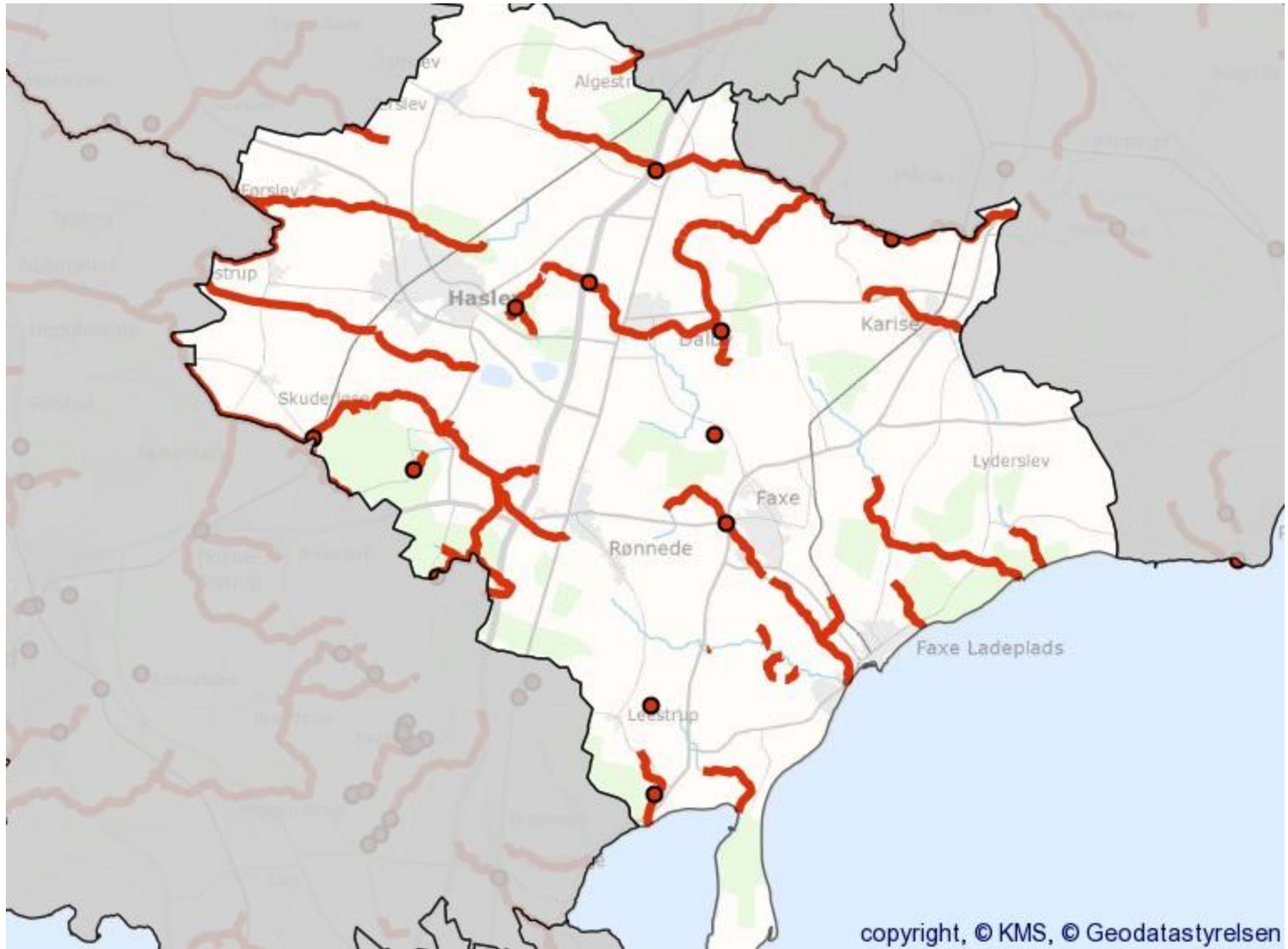
- Mindre restaureringer
- Større restaureringer
- Åbning af rørlægninger
- Fjernelse af spærringer

Ændret vandløbsvedligeholdelse skal ikke bruges som et virkemiddel.

Bilag 1. Anslåede standardpriser, vejl.	TYPE 1 kr./km	TYPE 2 kr./km	TYPE 3 kr./km
Mindre restaureringer			
2.6. Udlægning af groft materiale (små restaureringer) <i>Herved forstås udlægning af groft materiale (primært sten, grus eller træ) alene uden andre fysiske indgreb i enten kanaliserede eller naturligt slyngede vandløb. Det udlagte materiale er/kan være erstatning for materiale, der er blevet fjernet gennem tidligere opgravning.</i>	103.000	311.000	630.000
2.6b. Udlægning af groft materiale og træplantning <i>Virkemiddel 2.6 kombineret med virkemiddel 2.15</i>	182.000	398.000	725.000
2.8. Hævning af vandløbsbunden uden genslyngning <i>Ved hævning af vandløbsbunden forstås udlægning af materiale i kanaliserede vandløb, således at vandløbet kommer til at ligge tættere på terræn, men vandløbets kanaliserede forløb bevares. Der skal ved hævning tages hensyn til forhold mellem det naturlige vandløbs bredde og dybde (bl.a. bestemt af det geologiske udgangsmateriale) således at hævnningen ikke resulterer i o verbredde vandløb med lav vanddybde.</i>	354.000	597.000	1.729.000
2.15. Etablering af træer langs vandløb <i>Virkemidlet indebærer beplantning med hjemmehørende træarter i umiddelbar nærhed af vandløbet. Beplantningen kan enten foretages på den ene eller på begge sider af vandløbet og der kan med fordel efterlades områder uden tæt beplantning til gavn for lysmængden og dermed vandplanterne i vandløbet.</i>	65.000	65.000	65.000

	TYPE 1 kr./km	TYPE 2 kr./km	TYPE 3 kr./km
Større restaureringer			
<p>2.4. Genslyngning <i>Ved genslyngning forstås en tilbagelægning af et kanaliseret vandløb til dets forløb og profil for udretningen eller et tilsvarende naturligt forløb samt at skabe muligheder for at vandløbenes naturlige morfologiske processer kan udfoldes. Genslyngning bør om nødvendigt kombineres med udlæg af materiale, da det nygravede slyngede forløb ikke altid vil indeholde en naturlig substratsammensætning.</i></p>	471.000	693.000	2.377.000
<p>2.5. Genslyngning i kombination med afværgeforanstaltninger (diger og pumpelag) <i>I meget flade områder kan genslyngning kombineres med afværgeforanstaltninger som diger og pumpelag.</i></p>	1.623.000	1.939.000	5.537.000
<p>2.7. Udskiftning af bundmateriale <i>Vandløbet uddybes under hensyntagen til at opnå det mest naturlige profil. Herefter udlægges nyt bundmateriale, typisk bestående af groft materiale. Uddybningen sker for at sikre, at vandstanden ikke stiger i forbindelse med restaureringstiltag. Virkemidlet skal således ses som et alternativ til "Udlægning af groft materiale", men hvor det grove materiale ikke lægges ovenpå den eksisterende vandløbsbund, men hvor bunden først graves væk og den grove materiale erstatter det bortgravede.</i></p>	80.000	145.000	432.000
<p>2.13. Etablering af miniådale med genslyngning <i>Etablering af miniådale indebærer, at de eksisterende stejle vandløbsbrinker afgraves, så der dannes flade brinker, der minder om en naturlig ådal. Vandløbet bevarer således sit eksisterende leje i bunden af den miniådalen. I bunden af profilet løber vandløbet, som er i forbindelse med jordoverfladen i profilen. Udføres i kombination med en genslyngning af vandløbet i miniådalen samt evt. udlægning af groft materiale. Virkemidlet er fortrinsvis relevant for små vandløb (type 1)</i></p>	1.866.000	2.866.000	-
<p>2.19. Restaurering af hele ådale <i>Dette virkemiddel indebærer en genskabelse af sammenhængen mellem vandløb og de vandløbsnære arealer gennem en restaurering af vandløbet og dets ådal. Dette virkemiddel indeholder mange delelementer og mange forskellige kombinationer, men som udgangspunkt foretages der en genslyngning af vandløbet samt en ekstensivering af landbrugsdriften og dræning i ådalen.</i></p>	1.070.000	1.914.000	2.445.000
<p>2.14. Dobbeltprofil <i>Etablering af et dobbeltprofil indebærer, at de eksisterende stejle vandløbsbrinker ved kanaliserede vandløb afgraves, så der dannes flade brinker. Vandløbet bevarer således sit eksisterende leje i bunden af det nye profil og det kanaliserede forløb bevares. I princippet udgøres et dobbeltprofil af et bredt øvre profil samt et smallere nedre profil. Vandføringen ved minimums- og middelsituationer foregår således i det nedre profil, mens det øvre profil har til formål at føre vandet ved store afstrømninger.</i></p>	1.192.000	1.625.000	-

	TYPE 1 kr./km	TYPE 2 kr./km	TYPE 3 kr./km
Åbning af rørlagte vandløb			
2.9. Åbning af rørlagte strækninger med efterfølgende hævnning af bunden og/eller genslyngning*	943.000	7.062.000	7.062.000
<i>Dette virkemiddel indebærer en åbning af rørlagte vandløbsstrækninger og efterfølgende genslyngning eller hævnning af vandløbet (inkl. smårestaureeringer). Genslyngning anvendes de steder, hvor det efter åbning vurderes muligt eller nødvendigt for at afvikle faldet optimalt i forhold til habitatkvaliteten. På strækninger med arealanvendelsesmæssige restriktioner (manglende plads til genslyngning) kan der i stedet efter åbning udføres hævnning af vandløbet sammen med smårestaureeringer (evt. udlæg af materiale).</i>	472.000	472.000	3.531.000
	1.415.000	10.594.000	10.594.000
2.10. Åbning af rørlagte strækninger uden efterfølgende hævnning eller genslyngning men med smårestaureeringer*	943.000	7.062.000	7.062.000
<i>Dette virkemiddel indebærer en åbning af rørlagte vandløbsstrækninger og efterfølgende smårestaureeringer (udlæg af materiale) i det åbne vandløb, men uden hævnning af vandløbet. Det oprindelige bundniveau i det rørlagte vandløb bevares dermed.</i>	472.000	472.000	3.531.000
	1.415.000	10.594.000	10.594.000
2.11. Åbning af rørlagte strækninger med efterfølgende etablering af miniådale med genslyngning*	2.766.000	9.928.000	9.928.000
<i>Dette virkemiddel indebærer en åbning af rørlagte vandløbsstrækninger og efterfølgende etablering af miniådal med genslyngning. Virkemidlet er helt sidestillet med "Etablering af miniådale med genslyngning" og der henvises til denne vurdering (se nedenfor).</i>	1.383.000	1.383.000	4.964.000
	4.149.000	14.892.000	14.892.000
	TYPE 1 kr./stk.	TYPE 2 kr./stk.	TYPE 3 kr./stk.
Enhedsbaserede virkemidler - priser pr. stk.			
2.12. Fjernelse af fysiske spærringer*	286.000	1.099.000	5.249.000
<i>Ved fjernelse af fysiske spærringer forstås enten en fuldstændig fjernelse af en spærring eller andre tiltag, der sikrer mulighed for fri og uhindret passage i både op- og nedstrøms retning for især fisk og smådyr.</i>	100.000	200.000	2.625.000
	600.000	1.500.000	7.874.000
2.18. Sandfang	23.000	80.000	-
<i>Tiltag, der reducerer sandtransporten eller sandtilførelsen, f.eks. etablering af sandfang i vandløb eller sandfang ved dræn. Sandfang i selve vandløbet er vurderet uegnet i type 3-vandløb.</i>			
19) Okkerrensning	1.226.000	2.910.000	2.910.000
<i>Etablering af okkerrensningsanlæg, hvor okkerbelastede vandløb ledes igennem lavvandede grødefyldte bassiner. Hermed styres placeringen af okkerudfældningen.</i>			
*For visse virkemidler er der i tillæg til den anslåede gennemsnitspris angivet et lavt og højt prisoverslag			



Det videre forløb

Maj måned

Ønsker til det videre forløb??