



Sendt til ansøger

Postadresse:  
Plan  
Frederiksgade 9 - 4690 Haslev

Telefon: 56 20 30 00  
Telefax : 56 20 30 01  
www.faxekommune.dk

Kontoradresse:  
Frederiksgade 9 - 4690 Haslev

Direkte: 56 20 37 53  
Mail: snrfo@faxekommune.dk

Dato 01-03-2019  
j./sagsnr. 01.03.03-P19-29514-18

## Landzonetilladelse til udvidelse af sø

**Ejendommen:** Matr.nr. 1æ og 1ø Lindersvold Hgd, Roholte  
**Beliggende:** Egemosevej 2, 4640 Faxe

Du har på vegne af dig selv samt de øvrige ejere af ovenstående matrikler den 30. april 2018 søgt om landzonetilladelse til at udvide en eksisterende sø.

### Faxe Kommunes afgørelse

Faxe Kommune giver hermed landzonetilladelse til at udvide søen til cirka 1500 m<sup>2</sup>

Afgørelsen er truffet i henhold til planlovens § 35, stk. 1 og tilladelsen skal udnyttes inden der er gået 5 år.

Tilladelsen kan først udnyttes efter at klagefristen er forløbet uden indsigelser. Afgørelsen er den 1. marts 2019 blevet offentliggjort på kommunens hjemmeside. Klagefristen på 4 uger udløber den 29. marts 2019. Afgørelsen vil desuden blive annonceret i Haslev- Faxe Posten. I vil få skriftlig besked, hvis den er blevet påklaget.

### Tilladelsen er betinget af følgende vilkår:

Anlæg

1. Du skal tilpasse søen til det omgivende terræn, med jævnt skrånende bredder med en gennemsnitlig hældning på maksimalt 1:5 (dvs. et fald på 20 cm pr. meter). Dette gælder både over og under søens vandlinje. Vilkåret gælder for de dele af søens bredder, som bliver ændret ved gravearbejdet og ikke for de dele af søen, der ikke bliver berørt.
2. Søen skal have lavvandede områder langs bredden, der som minimum skal omfatte søens nord og øst sider.
3. Søen må ikke blivedybere end 2 m.
4. Der må ikke etableres øer i søen. Eksisterende øer og holme må gerne fjernes.



5. Søen må ikke have forbindelse til dræn og vandløb. Der kan dog etableres et overløb fra søen under forudsætning af, at der ikke er direkte vandkontakt mellem sø og dræn.
6. Ved placering af overskudsjord må der maksimalt terræncændres med 50 cm. Jorden skal fordeles jævnt i terrænet, så det beholder sin naturlige udformning.
7. Anlægsarbejdet må kun udføres i perioden fra 1. september til 1. april.
8. Du skal orientere Faxe Kommune, så snart projektet er udført.

#### Anvendelse

1. Der må ikke blive opsat redegørelse, foderflåder eller lignende i søen.
2. Der må ikke blive fodret ved søen i en afstand af op til 10 meter fra bredden af det nygravede søareal og op til 5 meter fra de brinker, som ikke bliver berørt af gravearbejdet (den tidligere mergelgrav i søens østlige del).
3. Søen må ikke blive anvendt til put-and-take fiskeri.
4. Der må ikke blive udsat fisk, krebs eller andre dyrearter i søen.
5. Der må ikke ske indvinding af overfladevand fra søen.

#### Beplantning

1. Der må ikke blive tilplantet på syd-, øst- og vestsiden af søen indenfor en afstand af 10 meter fra søen eller en afstand på beplantningens forventede sluthøjde, hvis dette er mere end 10 meter.
2. Der må ikke blive udsat planter i søen.

*Der gøres opmærksom på, at dette udelukkende er en tilladelse efter planloven. Sammen med denne tilladelse gives en dispensation fra Naturbeskyttelseslovens §3 til oprensning og udvidelse af søen.*

Ligeledes ønsker Museum Sydøstdanmark at blive kontaktet forud for gravearbejdet på [faxe@museerne.dk](mailto:faxe@museerne.dk) eller tlf. 30 24 17 55.

#### Redegørelse for sagen

Du har søgt om dispensation til oprensning og udvidelse af en sø i skel mellem matrikel 1æ og 1ø Lindersvold Hgd, Roholte. Der er i dag to søer nær hinanden. Den ene er en ældre mergelgrav og den anden en nyere sø, som er etableret i nærheden af mergelgraven, og med en ø/holme i midten. Du ønsker at foretage ændringer ved den nyere sø for at fjerne det nuværende kunstige "vaniliekranspræg", og på en sådan måde at søen bliver udvidet ind i et lavt område mod nord, hvorved den vil falde mere naturligt ind i landskabet. Det er derudover dit ønske, at forbedre naturtilstanden af søen, som i dag er temmelig ringe.

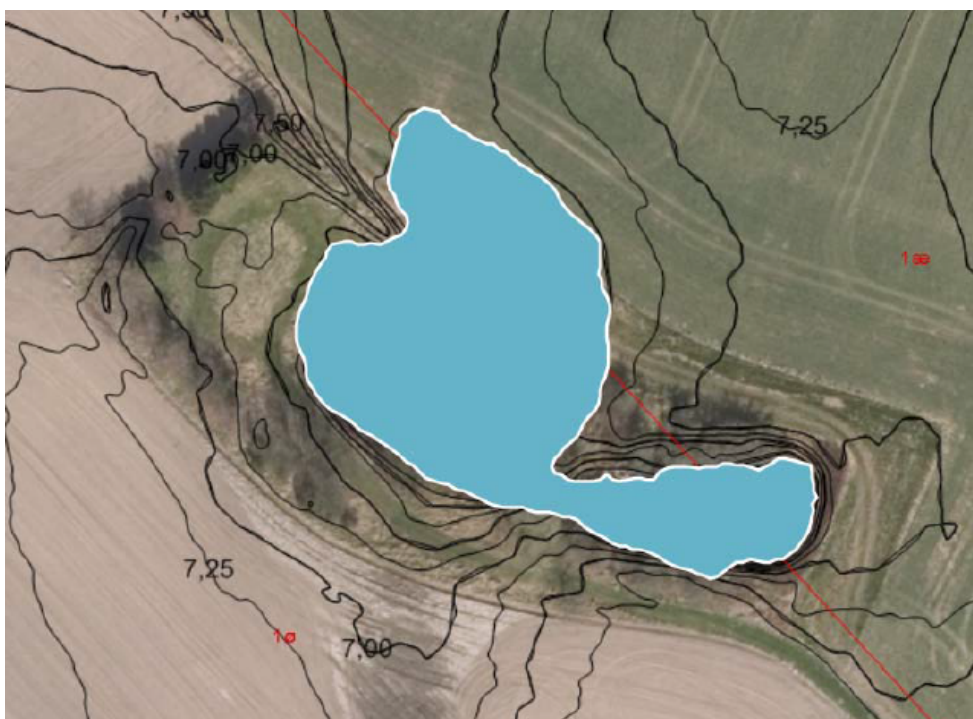
Kommunen kan konstatere, at mergelgraven er indtegnet på de høje målebordsblade (revideret i perioden 1842-1899), og ifølge tilgængelige luftfotos er den nærliggende og nyere sø gravet i perioden mellem 1999 og



2002. Søernes nuværende placering og udformning kan ses på kort 1, mens den ansøgte ændring kan ses på kort 2.



Kort 1 – Kortet viser de to nuværende søer og deres udformning. Den gamle mergelgrav er vist med en blå oval, mens den nyere sø med øen i midten er vist med en orange oval.



Kort 2 – Kortet viser den ansøgte udvidelse og sammengravning af de to søer.

Ejendommen Egemosevej 2 omfatter matrikel 1æ, mens matrikel 1ø er under udstykning til en selvstændig landbrugsejendom uden beboelse sammen med matrikel 2bf Lindersvold Hgd., Røholte.

Ejendommene ligger i et område der i Faxe Kommuneplan 2013 er udpeget som kulturarvsareal, friluftsområde, område med skovrejsning



uønsket, kystnærhedszone, oplevelsesområde, særligt bevaringsværdigt landskab, større sammenhængende landskab og særligt værdifuldt landbrugsområde. Herudover slutter strandbeskyttelseslinjen umiddelbart syd for søens placering.

I forbindelse med udpegningen som kulturarvsareal har Faxe Kommune haft ansøgningen i høring hos Museum Sydøstdanmark. Her har museet udtalt følgende:

*"De to søer på matrikel 1æ og 1ø Lindersvold Hgd., Roholte ligger placeret på kanten af kulturarvsareal 050211-74, som dækker over de mange stenalderboplads langs kanten af Præstø Fjord. I nærområdet omkring søerne er der opsamlet mange flintgenstande og det kan derfor ikke udelukkes, at der kan findes oldsager ved anlægsarbejdet. Museum Sydøstdanmark vil derfor gerne kontaktes forud for udvidelsen af søerne, så museet kan foretage en overvågning af opgravningen. Museet kan kontaktes på [faxe@museerne.dk](mailto:faxe@museerne.dk) eller tlf. 30241755."*

Mange af de landskabelige udpegninger i området hænger sammen med landskabets åbenhed og den kystnære placering, hvor der flere steder fra er udsigt til kysten ved Præstø Fjord.

### **Faxe Kommunes vurdering**

Faxe Kommune finder det positivt, at der anlægges søer i det åbne land, idet der herved skabes levesteder for dyr og planter samtidig med at søer forøger den landskabelige værdi. Det vurderes at den ansøgte udvidelse af søerne i et i forvejen lavtliggende område vil bidrage til, at søen kommer til at ligge mere naturligt i landskabet.

For at skabes et godt udgangspunkt for et rigt og naturligt dyre- og planteliv i søen, og for at forøge den landskabelige værdi i området, har Faxe Kommune stillet vilkår for tilladelsen.

Faxe Kommune vurderer på baggrund af ovenstående, at projektet ikke tilsidesætter de formål, som kommunen skal varetage.

Sagen har ikke været sendt i naboorientering i henhold til planlovens § 35, stk. 5, da projektet udarbejdes som et samarbejde mellem de nærmeste naboer.

Med venlig hilsen

Sandra Desirée Nørfort  
Landzonesagsbehandler



## Klagevejledning

Hvis du ønsker at klage over denne afgørelse, kan du klage til Planklagenævnet efter reglerne i planlovens § 58 stk. 1<sup>1</sup>. Klagen skal indgives inden 4 uger efter at afgørelsen er meddelt.

Ud over dig selv er de klageberettigede: Miljøministeren, visse landsdækkende foreninger og organisationer samt enhver med retlig interesse i sagens udfald.

Du klager via Klageportalen, som du finder via [kpo.naevneneshus.dk](http://kpo.naevneneshus.dk). Du logger på Klageportalen med NEM-ID. En klage er indgivet, når den er tilgængelig for Faxe Kommune via Klageportalen. Når du klager, skal du betale et gebyr på 900,- kr. for borgere og 1.800,- kr. for virksomheder, organisationer og offentlige myndigheder. Du betaler gebyret med betalingskort i Klageportalen. Gebyret tilbagebetales, hvis du får helt eller delvis medhold i din klage.

I Klageportalen sendes din klage automatisk først til Faxe Kommune. Hvis kommunen fastholder afgørelsen, sendes klagen videre til behandling i nævnet via Klageportalen. Du får besked om videresendelsen.

Planklagenævnet afviser din klage, hvis du sender den uden om Klageportalen, medmindre du forinden er blevet fritaget for brug af Klageportalen. Hvis du ønsker at blive fritaget for at bruge Klageportalen, skal du sende en begrundet anmodning til Faxe Kommune. Kommunen videresender herefter din anmodning til nævnet, som træffer afgørelse om, hvorvidt du kan fritages. Se betingelserne for at blive fritaget på [www.nmkn.dk](http://www.nmkn.dk).

Hvis der ønskes anlagt en sag ved domstolen, skal dette ske inden 6 måneder.

---

<sup>1</sup> Jf. § 3, stk. 1 i bekendtgørelse nr. 130 af 28-01-2017 om udnyttelse af tilladelser, frist for indgivelse af klage, indsendelse af klage til Planklagenævnet og opsættende virkning af klage for visse afgørelser truffet efter lov om planlægning og visse andre love.





## Oplysninger om vores behandling af dine personoplysninger mv.

### 1. Vi er den dataansvarlige – hvordan kontakter du os?

Faxe Kommune er dataansvarlig for behandlingen af de personoplysninger, som vi har modtaget om dig. Du finder vores kontaktoplysninger her:

Faxe Kommune  
Frederiksgade 9  
4690 Haslev  
Telefon: 56 20 30 00  
CVR-nr.: 29184875

Du kan vælge at kommunikere elektronisk med Faxe Kommune. Du kan kommunikere sikkert med Digital Post via borger.dk, hvor du skal logge på med NemID eller Digital Signatur. Du kan også sende en e-mail til kommunen@faxekommune.dk. Denne forbindelse er dog ikke sikker, så send ikke fortrolige/følsomme oplysninger til denne mailadresse.

### 2. Kontaktoplysninger på databeskyttelsesrådgiveren

Hvis du har spørgsmål til vores behandling af dine oplysninger, er du altid velkommen til at kontakte vores databeskyttelsesrådgiver.

Du kan kontakte vores databeskyttelsesrådgiver på følgende måder:

- Personligt eller pr. brev til ovenstående adresse, att. "databeskyttelsesrådgiver"
- Telefonisk på telefonnummer 56 20 30 00, bed om at tale med databeskyttelsesrådgiveren
- Digital Post via borger.dk til Faxe Kommune, vælg "DBR" (databeskyttelsesrådgiver)
- E-mail: DBR@faxekommune.dk. Bemærk: send ikke fortrolige/følsomme oplysninger til denne mail, da den ikke sendes via en sikker forbindelse.

### 3. Formålene med og retsgrundlaget for behandlingen af dine personoplysninger

Vi behandler dine personoplysninger til følgende formål:

- Kommunen er myndighed på planområdet til udarbejdelse af landzonetilladelser, lokalplaner, kommuneplan og kommuneplantillæg.
- Hvis der er tale om høringssvar, vil der blive offentliggjort en hvidbog indeholdende navn, adresse og indhold af høringssvaret.
- Hvis der er tale om ansøgninger støtte fra landsbypuljen, vil der blive offentliggjort en liste med adresser og støttens karakter og størrelse.
- Landzonetilladelser indberettes til plandata.dk, offentliggøres på kommunens hjemmeside og sendes til klageberettigede foreninger samt naboer, som har gjort indsigelser. Her fremgår adresse og matrikel nr. samt tilladelsens indhold.

Retsgrundlaget for vores behandling af dine personoplysninger følger af:

- Planloven
- Lov om byfornyelse

### 4. Kategorier af personoplysninger

Vi behandler følgende kategorier af personoplysninger om dig:

- Almindelige personoplysninger.

### 5. Modtagere eller kategorier af modtagere

Vi videregiver eller overlader dine personoplysninger til følgende modtagere:



- Oplysninger videregives ikke, se dog ovenfor om offentliggørelse af høringsvar, landzonetilladelser og landsbypulje.

## 6. Hvor dine personoplysninger stammer fra

Adresseliste til udsendelse i høring trækkes fra NetGis, andre personoplysninger modtages fra dig selv eller andre.

## 7. Opbevaring af dine personoplysninger

Vi opbevarer dine personoplysninger i henhold til gældende journaliserings- og arkiveringsregler.

## 8. Retten til at trække samtykke tilbage

Hvis du har givet samtykke efter databeskyttelseslovgivningen, har du til enhver tid ret til at trække dit samtykke tilbage. Dette kan du gøre ved at kontakte os på de kontaktoplysninger, der fremgår ovenfor i punkt 1.

Hvis du vælger at trække dit samtykke tilbage, påvirker det ikke lovligheden af vores behandling af dine personoplysninger på baggrund af dit tidligere meddelte samtykke og op til tidspunktet for tilbagetrækningen. Hvis du tilbagetrækker dit samtykke, har det derfor først virkning fra dette tidspunkt.

## 9. Dine rettigheder

Du har efter databeskyttelsesforordningen en række rettigheder i forhold til vores behandling af oplysninger om dig. Hvis du vil gøre brug af dine rettigheder skal du kontakte os.

### Ret til at se oplysninger (indsigtsret)

Du har ret til at få indsigt i de oplysninger, som vi behandler om dig, samt en række yderligere oplysninger.

### Ret til berigtigelse (rettelse)

Du har ret til at få urigtige oplysninger om dig selv rettet.

### Ret til sletning

I særlige tilfælde har du ret til at få slettet oplysninger om dig, inden tidspunktet for vores almindelige generelle sletning indtræffer.

### Ret til begrænsning af behandling

Du har visse tilfælde ret til at få behandlingen af dine personoplysninger begrænset. Hvis du har ret til at få begrænset behandlingen, må vi fremover kun behandle oplysningerne – bortset fra opbevaring – med dit samtykke, eller med henblik på at retskrav kan fastlægges, gøres gældende eller forsvares, eller for at beskytte en person eller vigtige samfundsinteresser.

### Ret til indsigelse

Du har i visse tilfælde ret til at gøre indsigelse mod vores ellers lovlige behandling af dine personoplysninger.

Du kan læse mere om dine rettigheder i Datatilsynets vejledning om de registreredes rettigheder, som du finder på [www.datatilsynet.dk](http://www.datatilsynet.dk).

## 10. Klage til Datatilsynet

Du har ret til at indgive en klage til Datatilsynet, hvis du er utilfreds med den måde, vi behandler dine personoplysninger på. Du finder Datatilsynets kontaktoplysninger på [www.datatilsynet.dk](http://www.datatilsynet.dk).

