



Sendt til ansøger

Postadresse:
Plan
Frederiksgade 9 - 4690 Haslev

Telefon: 56 20 30 00
Telefax : 56 20 30 01
www.faxekommune.dk

Kontoradresse:
Frederiksgade 9 - 4690 Haslev

Direkte: 56 20 37 53
Mail: snrfo@faxekommune.dk

Dato: 12-10-2018
j./sagsnr. 01.03.03-P19-29531-18

Landzonetilladelse til etablering af ny sø på 600 m²

Ejendommen: Matr.nr. 5n Ebbeskov By, Faxe
Beliggende: Ebbeskovvej 3, 4640 Faxe

Du har den 13. juni 2018 søgt om landzonetilladelse til at etablere en ny sø, som dels har til formål at øge biodiversiteten, muliggøre sløjfning af to nedhældningsbrønde, øge områdets bufferkapacitet ved store regnmængder og forhindre oversvømmelse af Søndergårdsvej.

Faxe Kommunes afgørelse

Faxe Kommune giver hermed landzonetilladelse til etablering af en sø på 600 m² i en naturlig lavning.

Afgørelsen er truffet i henhold til planlovens § 35, stk. 1 og tilladelsen skal udnyttes inden der er gået 5 år.

Tilladelsen kan først udnyttes efter at klagefristen er forløbet uden indsigelser. Afgørelsen er den 12. november 2018 blevet offentliggjort på kommunens hjemmeside. Klagefristen på 4 uger udløber den 9. november 2018. Afgørelsen vil desuden blive annonceret i Haslev- Faxe Posten. I vil få skriftlig besked, hvis den er blevet påklaget.

Tilladelsen er betinget af følgende vilkår:

Anlæg

- Søen udformes så de tilpasses terrænet, med jævnt skrånende bredder. Minimum 80 % af bredden må ikke være stejlere end 1:5 dvs. et fald på 20 cm pr. meter. Dette gælder både over og under søens vandlinje.
- Søen skal anlægges med lavvandede områder langs bredden, der som minimum skal omfatte søens nord og øst sider.
- Søen må ikke graves dybere end 2 m.
- Søen må ikke have forbindelse til vandløb.
- Ved placering af overskudsjord må der maksimalt terræncændres med 50 cm. Jorden skal fordeles jævnt i terrænet, så det beholder sin naturlige udformning.



- Faxe Kommune orienteres, når projektet er udført.

Anvendelse

- Der må ikke opsættes redeguse, foderflåder eller lignende.
- Der må ikke fodres i søen eller i en afstand af 30 meter fra søen.
- Søen må ikke anvendes til put-and-take fiskeri.
- Der må ikke udsættes fisk, krebs eller andre dyrearter.
- Der må ikke ske indvinding af overfladevand fra søen.

Beplantning

- Ud over den eksisterende skov må der ikke tilplantes syd-, øst- og vestsiden af søen i en afstand af mindst 10 meter fra søen.
- Der må ikke udsættes planter i søen.

Der gøres opmærksom på, at dette udelukkende er en tilladelse efter planloven, og at der fortsat skal opnås:

- Tilladelse til pumpebrønd efter vandløbsloven. Henvendelse kan rettes til 56 20 30 61 eller vandloebognatur@faxekommune.dk. Sagen er overdraget til sagsbehandling.
- Dispensation fra skovloven, da søen placeres i en fredskov. Henvendelse rettes til Miljøstyrelsen.

Redegørelse for sagen

Ejendommen er en landbrugsejendom med et matrikulært areal på 90 ha. Selve bebyggelsen på ejendommen ligger i landsbyen Ebbeskov. Søen ønskes anlagt på ejendommens matrikel 5n Ebbeskov By, Faxe. Søen placeres i en eksisterende lavning i terrænet og i en eksisterende fredskov. Placeringen af søen kan ses på kort 1.

Etablering af søen skal tjene fire forskellige formål:

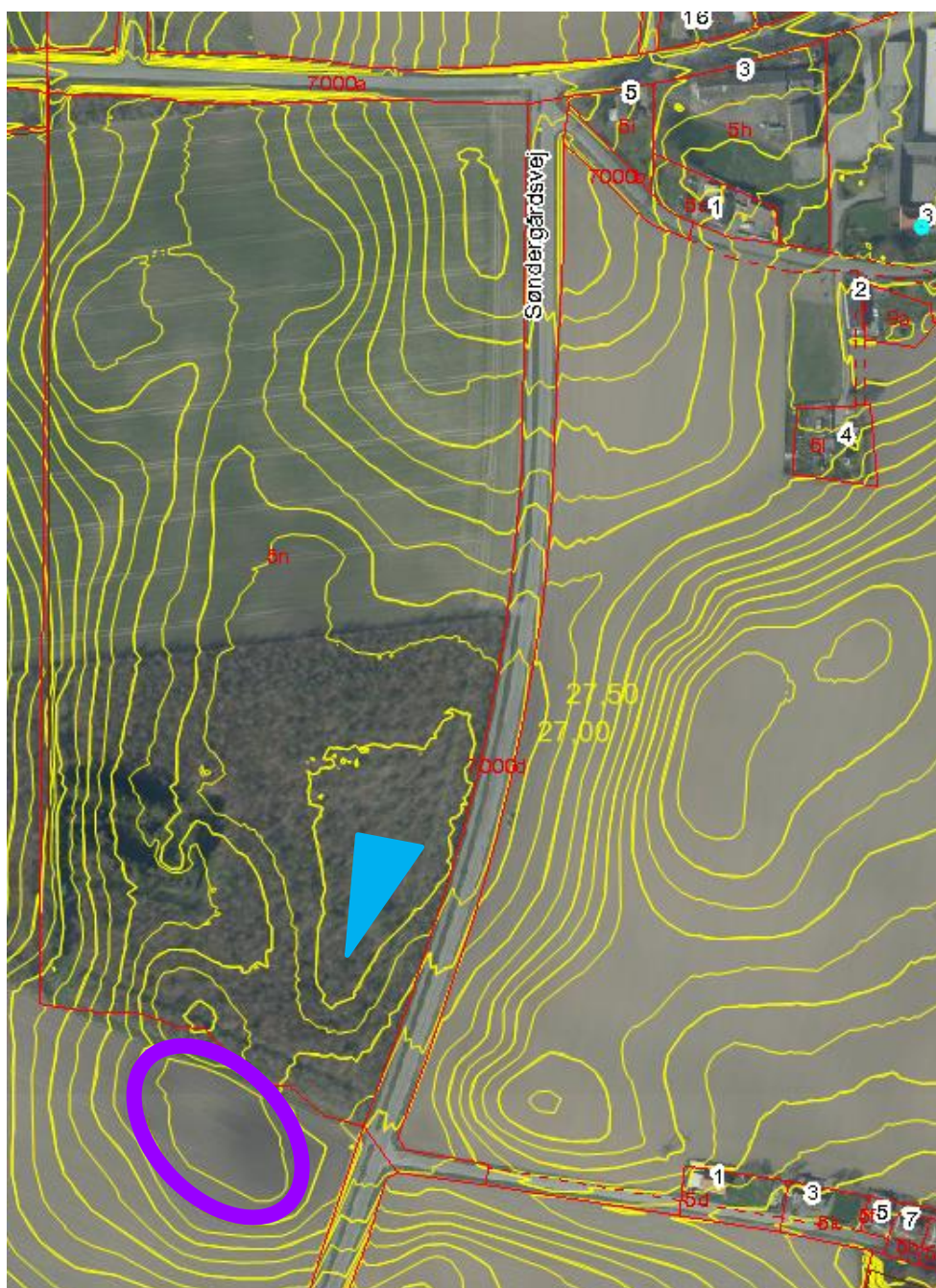
1. Lodsejer ønsker at forbedre grundlaget for en øget diversiteten af dyr og planter med en sø på hans areal.
2. Overfladevand fra oplandet afvander i dag til to nedhældningsbrønde, som af grundvandsbeskyttelsesmæssige hensyn ønskes sløjfet.
3. Etablere bufferkapacitet, som forhindrer oversvømmelse, idet skovens østlige side udgør oplandets laveste punkt, hvorfra der ikke er nogen afløbsforhold.
4. Forbedre trafiksikkerheden på Søndergårdsvej ved at afværge overfladevand på vejarealet. Det er et allerede eksisterende problem som må antages at øges, når nedhældningsbrøndene sløjfes.

Søen vil blive anlagt som en lavvandet sø med et vandspejlsareal på ca. 600 m² i kote 24 m. Fordi søen delvist etableres som teknisk anlæg, vil den også få forbindelse til en grøft og til et overløbsrør. Fra søen vil overskudsvand således via overløbsrøret, løbe til en forbrønd og herfra videre til en pumpebrønd. Begge brønde installeres langs Søndergårdsvej, og herfra bliver vandet pumpet et par hundrede meter mod syd til en drænbrønd, hvorfra der er frit afløb gennem dræn til åbent vandløb langs



vejen. Drænbrønden befinder sig på den sydlige side af Vivede Møllehuse nær krydset med Søndergårdsvej. Løsningen er vist på kort 2.

Det opgravede jord fra projektet spredes ud i et lag på maksimalt 50 cm lige syd for søen og fredskoven på matrikel 42i Faxe By, Faxe. Placeringen af jorden kan ses på kort 1.

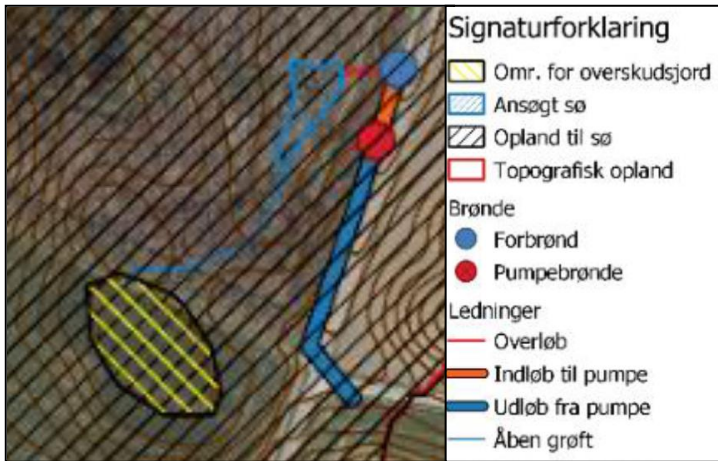


Kort 1 – På kortet ses med en blå trekant den omtrentlige placering af den nye sø. Med en lilla oval er vist, hvor det opgravede materiale bliver udspreddt.

Projektløsningen er udarbejdet på baggrund af en dialog med Faxe Kommune.

Søen placeres i et område der i Faxe Kommuneplan 2013 er udpeget som særligt værdifuldt landbrugsområde og område, hvor skovrejsning er ønsket.





Kort 2 – Kortet viser løsningen med overløb, forbrønd og pumpebrønd.

Faxe Kommunes vurdering

Da søer er ændret anvendelse af ubebygget areal, kræver etablering af nye søer landzonetilladelse.

Denne sø etableres i en eksisterende lavning langt fra naboer. Desuden er der opsat en række vilkår, som vil bidrage til, at dyr og planter vil kunne indfinde sig naturligt i søen.

Det vurderes i øvrigt som en samfundsmæssig gevinst, at søen direkte vil modvirke oversvømmelse af Søndergårdsvej og at den indirekte vil forbedre muligheden for grundvandsbeskyttelse i området.

Faxe Kommune vurderer på baggrund af ovenstående, at projektet ikke tilsidesætter de formål, som kommunen skal varetage.

Sagen har ikke været sendt i naboorientering i henhold til planlovens § 35, stk. 5, da Faxe Kommune vurderer, at sagen er af underordnet betydning for naboerne.

Forhold du skal være opmærksom på

Såfremt der dukker fortidsminder eller arkæologisk materiale såsom stensamlinger, mørk jord, knoglerester, potteskår og lignende op ved udgravningen af søen, skal arbejdet standses og Museum Sydøstdanmark kontaktes (museerne@museerne.dk, 70 70 12 36).

Hvis du ændrer dræn eller grøfter, eller ændrer vandets afløb til og fra andre ejendomme, kræver dette også en tilladelse fra Faxe Kommune ifølge vandløbslovens §§ 6 og 17.

Opdager du en forurening under gravningen, skal Faxe Kommune ligeledes underrettes efter Lov om miljøbeskyttelse § 21.

Med venlig hilsen

Sandra Desirée Nørfort
Landzonesagsbehandler



Klagevejledning

Hvis du ønsker at klage over denne afgørelse, kan du klage til Planklagenævnet efter reglerne i planlovens § 58 stk. 1¹. Klagen skal indgives inden 4 uger efter at afgørelsen er meddelt.

Ud over dig selv er de klageberettigede: Miljøministeren, visse landsdækkende foreninger og organisationer samt enhver med retlig interesse i sagens udfald.

Du klager via Klageportalen, som du finder via kpo.naevneneshus.dk. Du logger på Klageportalen med NEM-ID. En klage er indgivet, når den er tilgængelig for Faxe Kommune via Klageportalen. Når du klager, skal du betale et gebyr på 900,- kr. for borgere og 1.800,- kr. for virksomheder, organisationer og offentlige myndigheder. Du betaler gebyret med betalingskort i Klageportalen. Gebyret tilbagebetales, hvis du får helt eller delvis medhold i din klage.

I Klageportalen sendes din klage automatisk først til Faxe Kommune. Hvis kommunen fastholder afgørelsen, sendes klagen videre til behandling i nævnet via Klageportalen. Du får besked om videresendelsen.

Planklagenævnet afviser din klage, hvis du sender den uden om Klageportalen, medmindre du forinden er blevet fritaget for brug af Klageportalen. Hvis du ønsker at blive fritaget for at bruge Klageportalen, skal du sende en begrundet anmodning til Faxe Kommune. Kommunen videresender herefter din anmodning til nævnet, som træffer afgørelse om, hvorvidt du kan fritages. Se betingelserne for at blive fritaget på www.nmkn.dk.

Hvis der ønskes anlagt en sag ved domstolen, skal dette ske inden 6 måneder.

¹ Jf. § 3, stk. 1 i bekendtgørelse nr. 130 af 28-01-2017 om udnyttelse af tilladelser, frist for indgivelse af klage, indsendelse af klage til Planklagenævnet og opsættende virkning af klage for visse afgørelser truffet efter lov om planlægning og visse andre love.

