



Faxe Kommune
Center for kultur, frivillighed og borgerservice
Frederiksgade 9
4690 Haslev

Att: Nina Buechek Bay

Postadresse:
Plan, Byg og Trafik
Frederiksgade 9
4690 Haslev
Telefon 56203000

Kontoradresse:
Plan, Byg og Trafik
Frederiksgade 9
4690 Haslev

Direkte telefon 56203019
www.faxekommune.dk

Dato: 21. december 2023

Sagsnummer:
01.05.02-P25-20-23

Dispensation fra kirkebyggelinjen til 6 lysmaster ved fodboldbane

Ejendom: 2a og 3a Førsløv By, Øde Førsløv
Beliggende: Førsløv Skolevej 9

Faxe Kommune giver dig dispensation til at opstille 6 lysmaster på ovennævnte matrikel.

Afgørelsen er truffet efter naturbeskyttelseslovens¹ § 65, stk. 1.

Der er 4 ugers klagefrist på denne afgørelse. Projektet må ikke påbegyndes før klagefristen er udløbet. Hvis der bliver klaget til Miljø- og Fødevarerklagenævnet over afgørelsen, skal nævnet tage stilling i sagen, før afgørelsen er gyldig².

Dispensationen bortfalder, hvis den ikke er udnyttet inden 3 år fra datoen på dette brev³

Dispensationen vedrører kun forholdet til de generelle beskyttelsesbestemmelser i naturbeskyttelseslovens kapitel 2. Andre nødvendige tilladelser skal søges hos de relevante myndigheder.

Du bør bruge Digital Post eller sende/aflevere et fysisk brev, hvis du vil skrive til os. Sådan beskytter du bedst dine oplysninger.

Dine personoplysninger passer vi godt på. Du kan læse om, hvordan vi behandler dine oplysninger, og hvilke rettigheder du har på www.faxekommune.dk

¹ Lovbekendtgørelse nr. 1392 af d. 4. oktober 2022 om naturbeskyttelse.

² Ifølge § 87 i naturbeskyttelsesloven.

³ Ifølge § 66, stk. 2 i naturbeskyttelsesloven.

Redegørelse

Center for Kultur, Frivillighed & Borgerservice i Faxe Kommune har ansøgt om at opstille 6 lysmaster omkring en 11-mandsbane ved den nu nedlagte Førslev Skole. Se kort på næste side. Banen benyttes af Førslev Idrætsforening i udendørssæsonen, som løber fra april-oktober. Førslev IF oplever en stigende interesse for klubben og ønsker at tilbyde gode faciliteter for at tiltrække og bibeholde tilslutningen til klubben og forankringen i lokalsamfundet.

Lysmasterne (se billedet til højre) er 18 m høje, og 30 cm i diameter ved jorden. Der vil være 10 LED armaturer: 2 i hvert hjørne og 1 i hver af masterne, som står på banens langsider. Lysmasterne placeres 4-5 m fra banens sidelinjer.

Førslev Kirke ligger for enden af Førslev Kirkestræde, ca. 150 m nordvest for fodboldbanen. Kirken er på nord-, øst- og vestlig side omgivet af høje træer. Syd for kirken ligger der en husrække langs Førslev Kirkestræde. Kirken ligger i kote 30, og fodboldbanen ligger i kote 28. Kirken ligger altså næsten på samme kote, som det omkringliggende landskab.

Placeringen i terrænet og træerne omkring kirken og de omkringliggende huse gør, at der er dårligt indsyn til kirken fra alle sider. Det eneste sted, hvor kirken er særligt synlig er hvis man står ved Førslev Kirkestræde. Indsynet ind til kirken er altså generelt dårligt, og det samme er udsynet. Kirken fremstår pga. omgivelserne heller ikke som et landskabelement, som er tydeligt fra store afstande.

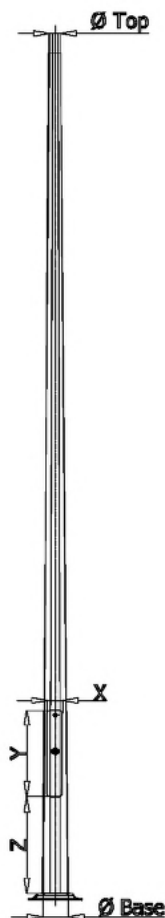


Fig 1.2 - Geometry of the column



Kort 1: Kirkens placering for enden af Førslev Kirkestræde. Med gult er markeret den omtrentlige placering af de 6 lysmaster.

Kirkebyggelinjen

Formålet med kirkebyggelinjen er at sikre, at der ikke opføres bebyggelse på over 8,5 meter, som skæmmer kirken eller hindrer, at den er synlig i landskabet. Byggeri på under 8,5 m kræver ikke dispensation. Faxe Kommune kan dispensere fra bestemmelsen, hvis vi konkret vurderer, at det ansøgte ikke er i konflikt med formålet. I vurderingen indgår blandt andet, hvor tæt projektet er på kirken, og om projektet kan genere oplevelsen af kirken som et markant byggeri i landskabet

I vurderingen af, om der kan meddeles dispensation, skal vi forholde os til, om formålet med det ansøgte er så væsentligt, at den generelle beskyttelsesinteresse bør vige. Ligeledes skal vi sikre, at en dispensation ikke medfører præcedens i strid med formålet med forbuddet i fremtidige

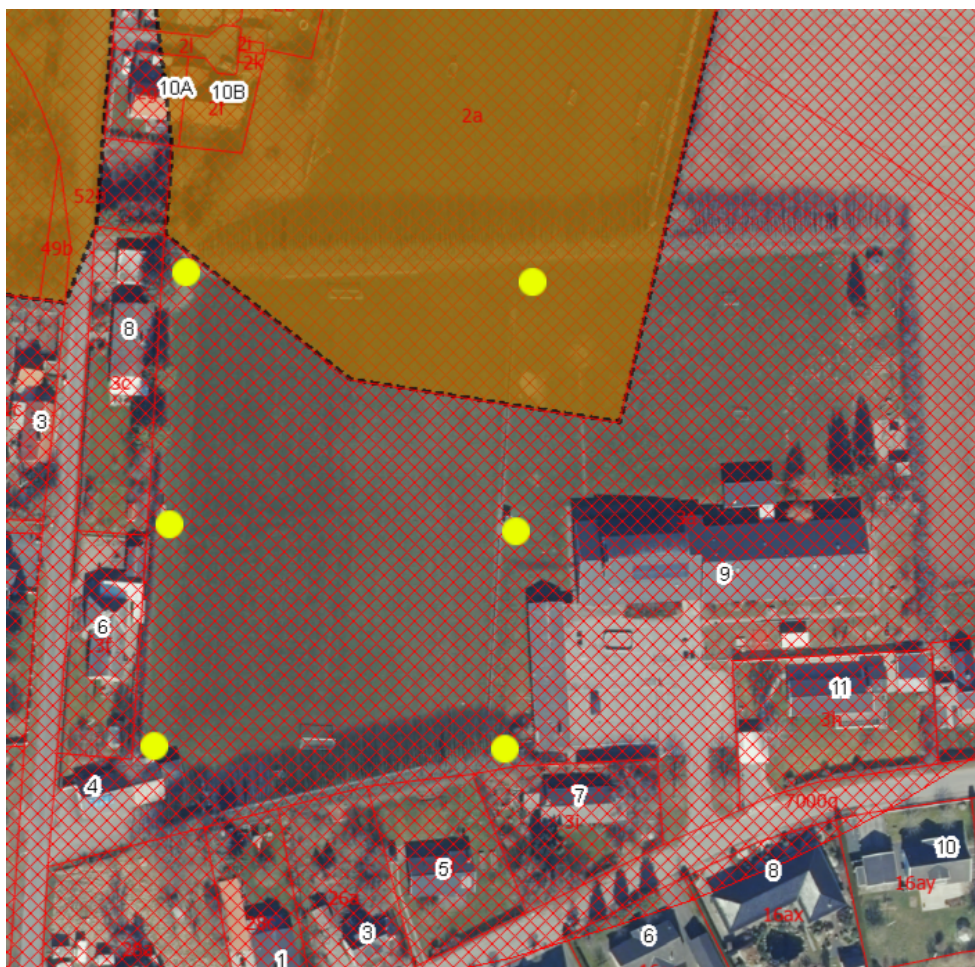
sager, da lignende sager som udgangspunkt skal behandles på samme måde. I praksis vejer den generelle beskyttelsesinteresse derfor tungt, uanset at den enkelte sag kan have begrænset betydning.

Lokalplan

Området ligger i Førsløv Landsby, hvor lokalplan 700-29 Førsløv Landsby, er gældende. Her ligger ejendommen i delområde D, som jf. § 3.5 kun må anvendes til sportspladser og offentlige formål.

Fredning

Ejendommen dækkes af en tinglyst kirkefredning, som vist på kort 2. Fredningen omhandler bygninger og højstammede træer. Den nordøstvendte mast ligger inden for kirkefredningen. Fredningsnævnet har meddelt dispensation fra kirkefredningen.



Kort 2: Gule prikker angiver omtrentlig placering af lysmaster, rød skravering markerer kirkebyggelinje, brun markerer fredningen.

Besigtigelse

Faxe Kommune har besøgt området syd for kirken for at vurdere om de 6 lysmaster vil hindre kirkens synlighed i landskabet eller på anden måde virke skæmmende på kirken. Ved besøget deltog også menighedsrådet for Førsløv Kirke. De støtter op om opsætning af lysmasterne.

Faxe Kommunes vurdering af sagen

Vi har i behandling af sagen særligt lagt vægt på:

- Der er fra alle sider – undtagen hvis man står på Førslev Kirkestræde – dårligt indsyn til kirken, fordi den ligger lavt i terrænet og er omkranset af træer.
- Lysmasterne opstilles bag skolen og vil ikke påvirke indsynet til kirken fra hverken Førslev Skolevej og Førslev Kirkestræde.
- Lysmasterne opsættes i et område, som er lokalplanlagt til sports- og offentlige formål.
- Menighedsrådet støtter op om opsætningen af lysmasterne.

Efter en samlet vurdering, vurderer Faxe Kommune, at det ansøgte ikke er i strid med hvad kirkebyggelinjen skal varetage.

Natura2000 og bilag 4-arter

Det fremgår af habitatbekendtgørelsen⁴, at der for alle planer og projekter skal foretages en vurdering af, hvorvidt den påtænkte plan eller projekt kan påvirke et Natura 2000-områdes bevaringsmålsætninger væsentligt. Dette gælder også for projekter, der finder sted udenfor Natura 2000-områder, men som kan have en påvirkning ind i Natura 2000-området.

Natura 2000-område

Det nærmeste Natura 2000-område nr. 163 ”Suså, Tystrup-Bavelse Sø, Slagmosen, Holmegårds Mose og Porsmose” er beliggende 2 km fra projektområdet.

Natura 2000-området er særligt udpeget for at beskytte de sjældne naturtyper, højmose og indlandssalteng, samt tykskallet malermusling. Holmegårds Mose, som danner kernen i Natura 2000-områdets østlige del, er Østdanmarks største højmose. Inden for dette område findes desuden en særlig stor andel af det samlede areal med skovbevokset tørvemose og kildevæld inden for kontinentale biogeografiske region.

Af interessante udpegningsarter bør lys skivevandkalv, stor kærguldsmed og mygblomst specielt fremhæves. Alle arterne er knyttet til mosaikkerne af våde naturtyper i Holmegårds Mose. Endvidere gør engsnarre og isfugl dette område til noget helt særligt.

Bilag IV-arter

De nærmeste bilag IV-arter registreret på www.arter.dk, er spidssnudet frø, som er registreret i det nærvedliggende moseområde, Øllemose i 2022. Mosen ligger 1,60 km i nordlig retning fra arealet, fra projektområdet. Spidssnudet frø opholder sig primært tæt på yngleområdet og lysåbne våde enge. Dermed er det vores vurdering, at fodboldbanen ikke er en del af spidssnudet frøens yngle – og rasteområde og vil ikke påvirke dens økologiske funktionalitet.

Mod sydøst, ca. 3 km fra projektområdet er der i 2022 registreret brunflagermus, brun langøre, sydflagermus og dværgflagermus. Etablering af lysmasterne vil ikke have en væsentlig påvirkning på flagermusenes økologiske funktionalitet, da flagermusene primært bruger områdets

⁴ Bekendtgørelse nr. 2091 af 12. november 2021 om udpegning og administration af internationale naturbeskyttelsesområder samt beskyttelse af visse arter.

ledelinjer (levende hegn) til at fouragere eller til at komme til deres fødesøgningsområder. Lysmasterne vil ikke påvirke flagermusenes yngle- og rasteområder, da lysmasterne etableres på en åben græsplæne, hvor der i forvejen er etableret en fodboldbane.

Lysmasterne skal være tændt i ydersæsonerne (forår/efterår), så fodboldspillerne kan spille fodbold efter mørkets frembrud. I landzonetilladelsen vil der være stillet vilkår om, at lysene kun må være tændt, når banen er i brug og de ikke må være tændte senere end kl. 22. Dette er af hensyn til naboer. Det betyder samtidig at flagermus, der jager i mørket, ikke bliver påvirket.

Forhold til andre myndigheder

Hvis der under jordarbejder konstateres en forurening af jorden, skal Faxe Kommune underrettes⁵.

Hvis der findes spor af fortidsminder, som for eksempel mørke nedgravninger med trækul, flintredskaber, knogler eller keramik, skal gravearbejdet straks standses og fundet meldes til Museum Sydøstdanmark.

Ifølge Museumsloven kan en byherre forud for igangsætning af et anlægsarbejde anmode museet om en udtalelse. I udtalelsen vurderer museet om det kan anbefales, at foretage en arkæologisk forundersøgelse eller om arealet kan frigives. Hvis arealet frigives og der mod forventning alligevel findes fortidsminder er det Slots- og Kulturstyrelsen, der bekoster en eventuel udgravning. Museet kan kontaktes på faxe@museerne.dk.

Faxe Kommune har orienteret museet om dispensationen ved kopi af dette brev.

Offentliggørelse

Vi anser ikke denne afgørelse for af være af større betydning og af almindelig interesse for offentligheden. Dispensationen offentliggøres på Faxe Kommunes hjemmeside, www.Faxekommune.dk, sammen med de øvrige tilladelser til projektet.

Afgørelsen er sendt til en række klageberettigede myndigheder, organisationer og foreninger, se næste side.

Med venlig hilsen

Nanna Moesgaard
Landzonemedarbejder

⁵ Ifølge § 21 i miljøbeskyttelsesloven (lovbekendtgørelse nummer 5 af den 3. januar 2023).

En kopi af denne afgørelse er sendt til:

Danmarks Jægerforbund	sager@jaegerne.dk
Danmarks Kulturarvs Forening	post@kulturarvsforening.dk
Danmarks Naturfredningsforening	dnfaxe-sager@dn.dk
Danmarks Naturfredningsforening Faxe	faxe@dn.dk
Dansk Ornitologisk Forening	natur@dof.dk
Dansk Ornitologisk Forening Faxe	faxe@dof.dk
Foreningen Natur, Miljø og Plan i Faxe Kommune	foreningnmp@gmail.com
Friluftsrådet	Faxe@friluftsradet.dk
Friluftsrådet Region Øst	lokalraad@friluftsradet.dk
Miljøstyrelsen	mst@mst.dk
Miljøstyrelsen Storstrøm	sto@mst.dk
Museum Sydøstdanmark	faxe@museerne.dk
Slots- og Kulturstyrelsen	post@slks.dk

Bilag 1: Klagevejledning og søgsmål

Klagevejledning

Du kan klage over denne afgørelse til Miljø- og Fødevareklagenævnet⁶. Du skal sende din klage senest fire uger efter, at afgørelsen er modtaget.

Tilladelsen må ikke udnyttes, før Miljø- og Fødevareklagenævnet har taget stilling til en eventuel klage, med mindre nævnet beslutter andet.

Du klager via Klageportalen, som du finder i et link på forsiden af [Nævnenes hus](#). Du skal logge på portalen med dit Nem ID. Klagen sendes gennem Klageportalen til den myndighed, der har truffet afgørelsen.

En klage er indgivet, når den er tilgængelig for myndigheden i Klageportalen. Privatpersoner skal betale et klagegebyr på 900 kr., mens virksomheder og organisationer skal betale 1.800 kr. Klagegebyret betales med betalingskort i Klageportalen. Gebyret betales tilbage, hvis klager får helt eller delvist medhold i klagen.

Klageberettigede efter naturbeskyttelsesloven er:

- Adressaten for afgørelsen,
- ejeren af den ejendom, som afgørelsen vedrører,
- offentlige myndigheder,
- en berørt nationalparkfond oprettet efter lov om nationalparker,
- lokale foreninger og organisationer, som har væsentlig interesse i afgørelsen,
- landsdækkende foreninger og organisationer, hvis hovedformål er beskyttelse af natur og miljø og
- landsdækkende foreninger og organisationer, som efter deres formål varetager væsentlige rekreative interesser, når afgørelsen berører sådanne interesser.

Du er velkommen til at ringe til afdelingen på tlf. 56 20 30 61, når klagefristen er udløbet. Du får kun besked herfra, hvis der er modtaget en klage over afgørelsen.

Søgsmål

Ønsker du at få prøvet afgørelsen ved domstolene, skal retssag være anlagt inden 6 måneder efter, at du har fået afgørelsen meddelt⁷.

⁶ Ifølge § 78 i naturbeskyttelsesloven.

⁷ Ifølge § 88 i naturbeskyttelsesloven.