

VVM Myndighed	Center for Plan & Miljø, Faxe Kommune
Basis oplysninger	Tekst
Projektbeskrivelse – jf. anmeldelsen:	<p>Skovrejsning i Karise er projekteret og anmeldt af Faxe Kommunes Plan & Byg afdeling.</p> <p>Karise Skov bliver en offentlig kommunalt ejet fredsskov, finansieret af midler fra Banedanmark, som har videregivet sin forpligtelse til erstatningsskov i forbindelse med elektrificering af jernbanestrækningen Køge-Næstved til Faxe Kommune. Skovrejsningen foregår på en matrikel, som ejes af Faxe Kommune og som indtil nu har været bortforpagtet som landbrugsjord. Arealet er omfattet af lokalplan 200-17, som udlægger arealet til rekreativt formål.</p>
Navn og adresse på bygherre	Afdeling for Plan & Byg, Faxe Kommune, Frederiksgade 9, 4690 Haslev
Bygherres kontaktperson og telefonnr.	<p>Sonja B Larsen, planlægger</p> <p>E-mail: sobje@faxekommune.dk</p> <p>Tlf. nr. 56203019</p>
Projektets placering	Skovrejsning sker på matrikel nr. 8i, Karise By, Karise
Projektet berører følgende kommuner	Faxe Kommune
Oversigtskort i målestok	Se kortbilag bagerst
Kortbilag i målestok	Se kortbilag bagerst

Forholdet til VVM reglerne		Ja	Punkt	Nej	
Er anlægget opført på bilag 1 i miljøvurderingsloven?				x	
Er anlægget opført på bilag 2 i miljøvurderingsloven?		x	1d		Nyplantning og rydning af skov med henblik på omlægning til anden arealudnyttelse.
	Ikke relevant	Ja	Bør undersøges	Nej	Tekst
1. Projektets karakteristika:					
Er der andre ejere end Bygherre?:				x	Nej, arealet er ejet af Faxe Kommune
a) Projektets dimensioner og udformning: <ul style="list-style-type: none"> - Arealbehovet i ha: - Det bebyggede areal i m²: - Bygningsmasse i m³: - Anlæggets maksimale bygningshøjde i m: - Anlæggets kapacitet for strækingsanlæg: - Anlæggets længde for strækingsanlæg: 					Projektområdet er 5,8 ha.
b) Kumulation med andre eksisterende og/eller godkendte projekter:					Faxe Kommune vurderer ikke at skovrejsningen giver anledning til kumulation af negative miljøpåvirkninger.
c) Brugen af naturressourcer: <ul style="list-style-type: none"> - Behov for råstoffer i anlægsfasen (type/mængde): - Behov for råstoffer i driftsfasen (type/mængde): - Behov for vand i anlægsfasen (kvalitet/mængde): - Behov for vand i driftsfasen (Kvalitet/mængde): - Jordarealer og biodiversitet: 					Der vil ikke være behov for råstoffer eller vand i anlægs- og driftsperioden. Skovrejsningen vurderes ikke at give en negativ påvirkning af biodiversiteten og forudsætningerne herfor indenfor projektområdet eller i det omkringliggende landskab. Den nuværende arealanvendelse som landbrugsjord har været midlertidig, da arealet i den gældende lokalplan er udlagt til rekreativt formål.
Anlæggets kapacitet for så vidt angår flow og opbevaring af: <ul style="list-style-type: none"> - Råvarer (type/mængde): - Mellemprodukter (type/mængde): - Færdigvarer (type/mængde): 					Der vil blive tilkøbt planter til brug for skovrejsningen. Renhold af plantningen de første 3 år vil ske mekanisk og uden brug af kemikalier. Skoven er ikke projekteret med henblik for hugst af gavnt træ, der vil således ikke være et flow af varer.

Forudsætter anlægget etablering af yderligere vandforsyningskapacitet?:				x	Der etableres ikke selvstændig vandforsyning til projektet.
d) Affaldsproduktion: - Farligt affald (type/mængde/bortskaffelse): - Andet affald (type/mængde/bortskaffelse): - Spildevand (mængde/sammensætning/afledning):					Træ fra eventuel beskæring eller tynding af plantningen vil blive liggende på arealet til naturlig nedbrydning i skovbunden og til glæde for smådyr. Skoven i sig selv generer ikke affald. Der opsættes skraldespande til brugerne af skoven.
Kræver bortskaffelse af affald og spildevand ændringer af bestående ordninger?:				x	Der skal ikke bortskaffes affald, ud over almindelig dagrenovation fra skraldespande opsat til brugerne af skoven.
e) Forurening og gener:					
- Overskrides de vejledende grænseværdier for støj?:				x	Der kan forventes støj fra traktor i forbindelse med klargøring af jorden til beplantning og ved selve tilplantningsarbejdet og ved de årlige mekaniske rensninger af plantningen de første 3 år. Ved tynding og beskæring kan der forventes støj fra motorsav. Det er Faxe Kommunes vurdering at gældende støjgrænser vil kunne overholdes.
- Overskrides de vejledende grænseværdier for luftforurening?:				x	Der forventes en mindre forureningsemission fra traktorer i forbindelse med klargøring af arealet og plantning, samt ved den efterfølgende mekaniske rensning. De vejledende luftforureningsgrænser forventes overholdt.
- Vil projektet give anledning til vibrationsgener?:				x	Jorden vil blive pløjet i forbindelse med klargøring til plantning, men det forventes ikke at give anledning til vibrationsgener.
- Vil projektet give anledning til støvgener?:				x	Plantningen af skov og den efterfølgende mekaniske renholdelse, er ikke aktiviteter der forventer at give anledning til støvgener.
- Vil projektet give anledning til lugtgener?:				x	Det forventes ikke at der vil være lugtgener ved skovrejsningen
- Vil projektet give anledning til lysgener?:				x	Skovrejsningsprojektet omfatter ikke belysning og der køres ikke med maskiner på tidspunkter hvor de kræves belysning.

f) Må projektet forventes at udgøre en risiko for større ulykker og/eller katastrofer, som er relevante for det pågældende projekt, herunder sådanne som forårsages af klimacændringer, i overensstemmelse med videnskabelig viden?:				x	Det etableres skovbryn i en bredde af 20 meter og med relativt lave træer og store buske, således at der ikke er risiko for at træer fra skoven (når træerne er vokset til) kan vælte ned i den omkringliggende boligbebyggelse. Ud over at skovbryn består af lave arter, er der afstand fra skovbryn til den nærmeste boligmatrikler på yderligere 9 meter.
g) Må projektet forventes at udgøre en risiko for menneskers sundhed (f.eks. som følge af jord-, vand- eller luftforurening)?:				x	Der er ikke registreret forurening på arealet og skovrejsningen vil ikke være en risiko for forurening af vand, jord eller luft. Der sker kun mekanisk rensning af skoven, og den ændrede arealanvendelse vil betyde, at der ikke anvendes pesticider på arealet fremadrettet eller tilføres næringsstoffer.
2. Projektets placering					
a) Den eksisterende og godkendte arealanvendelse:					
- Forudsætter projektet ændring af en eksisterende lokalplan for området?:				x	Projektet er i overensstemmelse med gældende lokalplan 200-17
- Forudsætter projektet ændring af kommuneplanen?:				x	Projektet er i overensstemmelse med kommuneplanen, som udlægger arealet til rekreativt område.
- Forudsætter projektet ændring af den eksisterende arealanvendelse?:		x			Arealet anvendes i dag til landbrugsjord, men er i den gældende lokalplan 200-17 udlagt til rekreative formål. Skovrejsningen erstatter en midlertidig anvendelse som dyrket mark og er i overensstemmelse med kommuneplan og lokalplan.
- Indebærer projektet behov for at begrænse anvendelsen af naboarealer ud over hvad der fremgår af gældende kommune- og lokalplaner?:		x			Skoven vil ved tilplantning blive pålagt skovbyggelinjer jf. naturbeskyttelseslovens § 17, der begrænser bebyggelsesmulighederne på ejendomme i by- og landzone inden for en afstand af 300 meter fra skovens kant. Der er allerede bebygget på naboarealerne mod vest og syd og Miljøstyrelsen ansøges om at reducere grænsen for skovbyggelinjen ned til de omkringliggende bolig matrikelskel indenfor de lokalplanlagte områder. Lovgivningen er omfattet af muligheden for dispensation fra skovbyggelinjer, såfremt det konkrete byggeri ikke forringer skovens naturmæssige og landskabelige værdi i væsentligt omfang. Dette skøn beror på konkrete vurderinger. Loven indeholder herudover en række undtagelsesbestemmelser fra forbuddet, herunder at skovbyggelinjen og planlovens landzonebestemmelser er tilpasset hinanden.

b) Naturressourcers relative rigdom, forekomst, kvalitet og regenereringskapacitet i området og dets undergrund:					
- Vil projektet udgøre en hindring for fremtidig anvendelse af områdets råstoffer?:				x	Området er ikke kortlagt med grave- eller interesseområde for råstoffer og det forventes ikke at indeholde råstoffer. Fredskovsnoteringen forventes ikke at hindre en eventuel fremtidig råstofgravning, men det vil gøre det mere besværligt. Der vil i så fald skulle etableres erstatningsskov.
- Vil projektet udgøre en hindring for fremtidig anvendelse af områdets grundvand?:				x	Området ligger ikke indenfor områder med særlige drikkevandsinteresser(OSD). Området ligger delvist indenfor områder med drikkevandsinteresser (OD). Der er ikke boringer i umiddelbar nærhed.
- Vil projektet udgøre en hindring for fremtidig anvendelse af områdets jordarealer?:		x			Fredskovsnoteringen vil betyde at arealet ikke kan anvendes til andet, med mindre at der etableres erstatningsskov.
- Vil projektet udgøre en hindring for fremtidig bibeholdelse af områdets biodiversitet?:				x	Ved ændringen af arealets anvendelse fra konventionel landbrugsdrift til skov, vil det betyde en øgning af arealets biodiversitet.
c) Det naturlige miljøes bæreevne:					
- Indebærer projektet en mulig påvirkning af sårbare vådområder?:				x	Der er ikke vådområder i umiddelbar nærhed.
- Indebærer projektet en mulig påvirkning af bredder og flodmundinger?:				x	Der er ikke åbne vandløb i umiddelbar nærhed. Arealets eksisterende drænledninger vil med tiden lukke til og den naturlige hydrologi vil indfinde sig. Den eksisterende dræning afleder ikke vand fra naboarealerne.
- Er projektet tænkt placeret indenfor kystnærhedszonen?:				x	Arealet har en afstand af 8,5 km til nærmeste kyst
- Indebærer projektet en mulig påvirkning af havmiljøet?:				x	Skovrejsningen forventes ikke at påvirke havmiljøet
- Forudsætter anlægget rydning af skov?:				x	Der er ingen plantevækst på arealet i dag, undtagen volden langs jernbanen, som allerede er ved at springe i skov, og som der ikke ændres ved.
- Indebærer projektet en mulig påvirkning af skovområder?:				x	Der ændres ikke på tilstande der kan påvirke øvrige skove i området.

- Vil anlægget være i strid med eksisterende eller til hinder for etableringen af reservater eller naturparker?:				x	Der er ingen reservater eller naturparker i området og der er ikke umiddelbare planer om at etablere reservat eller naturpark i eller omkring Karise. Karise Skov vil komme til at fungere som en bynær skov, og vil kunne indgå i et større samlet skovareal, hvis dette på sigt ønskes etableret.
- Indebærer projektet en mulig påvirkning af nationalt beskyttede eller fredede områder?:				x	Der er ikke nationalt beskyttede eller fredede områder i nærheden. Skovrejsningen forventes ikke at få indflydelse på nationalt beskyttede eller fredede arealer.
- Indebærer projektet en mulig påvirkning af internationalt beskyttede områder (Natura 2000)?:				x	Det nærmeste Natura 2000 områder er Tryggevælde Ådal ca. 4 km væk. Skovrejsningen forventes ikke at få negativ indflydelse på Natura 2000 området.
- Forventes området at rumme beskyttede arter efter bilag IV?:				x	Arealet anvendes i dag til konventionelt drevet landbrug og forventes ikke at rumme beskyttede arter eller potentielle levesteder for beskyttede arter. Arealet vil fremadrettet have potentiale til det efter skovrejsningen.
- Forventes området at rumme danske rødlistearter?:				x	Arealet anvendes i dag til konventionelt drevet landbrug og det forventes ikke at det i øjeblikket rummer rødlistearter, men at det fremadrettet har potentiale til det.
- Kan projektet påvirke områder, hvor fastsatte miljøkvalitetsnormer for overfladevand allerede er overskredet?:				x	Der er ikke målsatte vandløb, søer eller kystvande i umiddelbar nærhed med en direkte forbindelse til projektarealet. Så længe arealets dræn er funktionelle vil området aflede til de målrettede vandløb Karise Bæk og Stevns Å. Da projektområdet ændres fra konventionelt landbrug til skovrejsning uden brug af pesticider eller gødning, vil næringsmængde o. lign. i drænvandet være reduceret til gavn for vandmiljøet i de målsatte vandområder.
- Kan projektet påvirke områder, hvor fastsatte miljøkvalitetsnormer for grundvand allerede er overskredet?:				x	Skovrejsningen forventes at være en positiv ændring af anvendelsen for grundvandets kvalitet, da der ikke anvendes pesticider og gødsning i skovdriften.
- Kan projektet påvirke områder, hvor fastsatte miljøkvalitetsnormer for naturområder allerede er overskredet?:				x	Skovrejsningen påvirker ikke Natura 2000-arealer.
- Indebærer projektet en mulig påvirkning af tætbefolkede områder (støj/lys/luft)?:				x	Arealet ligger i kanten af Karise by, men vurderes ikke at påvirke lokalområdet i forhold til støj, lys eller luft.
- Kan anlægget påvirke historiske, kulturelle, æstetiske, geologiske eller arkæologiske landskabstræk/værdier?:				x	Arealet ligger afgrænset af Karise by mod vest og syd, vold langs med jernbanen mod øst og landevejen nord for. Arealet er nærmest fladt og fremstår som helt åbent dyrket mark.

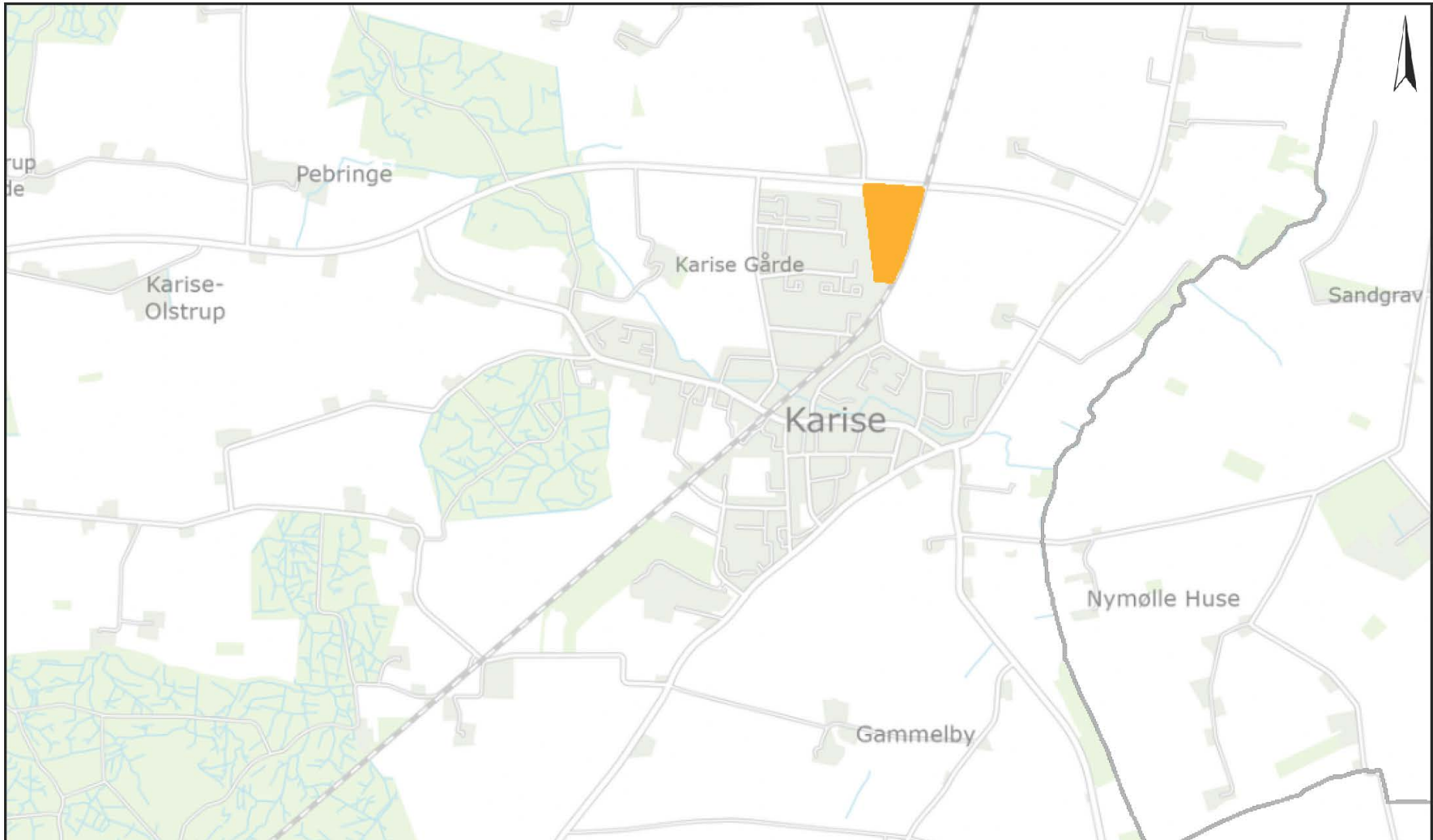
					<p>Der er ikke sten- eller jorddiger, eller registreret arkæologiske genstande i området.</p> <p>Det vurderes ikke at skovrejsningen vil påvirke historiske, kulturelle, æstetiske, geologiske eller arkæologiske landskabstræk/værdier.</p>
3. Arten af og kendetegn ved den potentielle indvirkning på miljøet					
a) Indvirkningens størrelsesorden og rumlige udstrækning:					
- Den forventede miljøpåvirknings geografiske udstrækning i areal:					<p>Ændringen af arealets anvendelse: Arealet er i dag dyrket mark og ændres til skov i tråd med kommuneplan og lokalplan for området. Ændringen gælder for matrikel 8i, som har en størrelse på 5,8 ha.</p> <p>Begrænset anvendelsen af naboarealer /skovbyggelinjen: Skovbyggelinjens miljøpåvirkning skal forstås som den affødte besværliggørelse af anvendelsen af de omfattede ejendomme. Påvirkningen forventes at være af lokal karakter og vil kunne afgrænses alene til ejendommene omfattet af skovbyggelinjen, som søges reduceret.</p> <p>Hindring for fremtidig anvendelse af områdets jordarealer: Noteringen af fredskovspligt vurderes at ville besværliggøre en fremtidig anvendelse af arealet til fx landbrug. Begrænsningen af arealets brug gælder for matrikel 8i, som har en størrelse på 5,8 ha.</p>
- Omfanget af personer der forventes berørt af miljøpåvirkningen:					Naboejendomme som omfattes af skovbyggelinjen
- Er området, hvor anlægget tænkes placeret sårbart overfor den forventede miljøpåvirkning?:				x	Området vurderes ikke at være sårbart overfor skovrejsning.
b) Indvirkningens art:					
c) Indvirkningens grænseoverskridende karakter:					
- Vil den forventede miljøpåvirkning række ud over kommunens område?:				x	Skovrejsningen er af relativ lille størrelse og forventes ikke at påvirke nabokommunen Stevns

- Vil den forventede miljøpåvirkning berøre nabolande?:				x	Skovrejsningen er af relativ lille størrelse og forventes ikke at påvirke nabolande.
d) Indvirkningens intensitet og kompleksitet:					<p>Ændring af arealets anvendelse: Arealet er i dag dyrket mark og ændres til skov i tråd med kommuneplane og lokalplan for området. Området vil derfor skifte karakter. Der er taget hensyn til naboer i form af bredde skovbryn uden høje arter der kan skygge eller på anden måde give gener for naboerne.</p> <p>Skovbyggelinjen: Da der forventes at blive reduceret i skovbyggelinjens omfang i forhold til den eksisterende bebyggelse, og eftersom der foreligger generelle undtagelsesbestemmelser og muligheder for dispensation fra skovbyggelinjen, vurderes indvirkningen at være af mindre og dermed ikke væsentlig karakter.</p> <p>Fremtidig anvendelse af områdets jordarealer: Noteringen af fredskovspligt vurderes at ville besværliggøre en fremtidig anvendelse af arealet til fx landbrugsmæssig dyrkning. Arealet er dog i kommuneplan og lokalplan udlagt til rekreativ brug og har kun midlertidigt været anvendt til landbrug.</p>
- Forventes miljøpåvirkningerne at kunne være væsentlige – Enkeltvis eller samlet?:				x	Det vurderes at de nævnte miljøpåvirkninger alle er et resultat af den ændring af arealet som lokalplanen foreskriver. Det er en ønsket ændring af arealet, og hvor fredskovsnoteringen giver begrænsninger i fremtidig anvendelse af arealet til andre ting – hvilket netop er formålet med fredskovsnoteringen.
- Må den samlede miljøpåvirkning betegnes som kompleks?:				x	Den samlede miljøpåvirkning vurderes ikke at være kompleks.
e) Indvirkningens sandsynlighed:					
- Er der stor sandsynlighed for miljøpåvirkningen?:				x	Fredskovsnoteringen vil medføre begrænsninger, men de er af ønsket karakter.
f) Indvirkningens forventede indtræden, varighed, hyppighed og reversibilitet:					
- Hvornår forventes miljøpåvirkningen af indtræde?:					Ved ikrafttrædelse af fredskovsnoteringen

- Er påvirkningen af miljøet varig, hyppig eller reversibel?:					Skovrejsningen er varig, da den bliver noteret som fredsskov. Skoven kan fjernes igen, hvis man ophæver fredskovsnoteringen.
g) Kumulationen af projektets indvirkninger med indvirkningerne af andre eksisterende og/eller godkendte projekter:					Faxe Kommune vurderer ikke at skovrejsningen giver anledning til akkumulation af negative miljøpåvirkninger.
- Er der andre anlæg, projekter eller aktiviteter i området, der sammen med det ansøgte medfører en påvirkning af miljøet (kumulative forhold)?:				x	Der er ikke kendskab til andre projekter eller aktiviteter i området som giver anledning til akkumulation af negative miljøpåvirkninger.
- Er der andre kumulative forhold?				x	Nej
h) Mulighed for reelt at begrænse indvirkningerne:					Faxe Kommune er i dialog med Miljøstyrelsen om begrænsning af skovbyggelinjens omfang, således at skovrejsningen ikke begrænser den eksisterende nabobebyggelse.
Konklusion					
Giver resultatet af screeningen anledning til at antage, at det anmeldte projekt vil kunne påvirke miljøet væsentligt:				x	Screeningen viser ganske få miljøpåvirkninger, som primært omhandler begrænsninger i forhold til fredsskovspligt og en ny skovbyggelinje på omkringliggende arealer. Derfor vurderer Faxe Kommune, at den samlede miljøpåvirkning er af uvæsentlig karakter.

Dato: 16. marts 2021

Sagsbehandler: Anne Planeta Etzerodt, afdeling for Natur & Miljø, Faxe Kommune



Skovens placering i forhold til Karise og kommunegrænsen

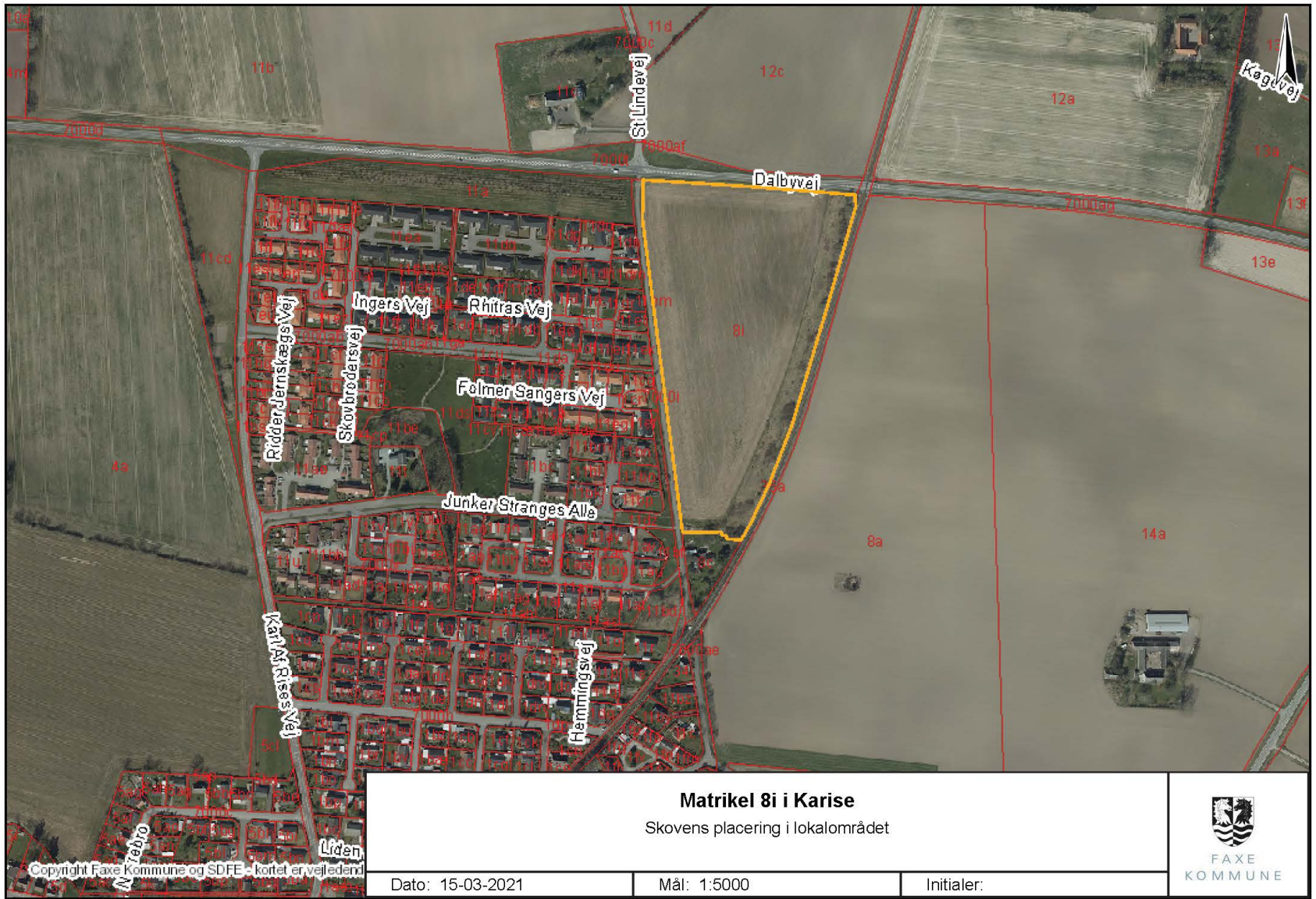
Copyright Faxe Kommune og SDFE - kortet er vejledende

Dato: 15-03-2021

Mål: 1:20000

Initialer:





Copyright Faxe Kommune og SDFE - kortet er vejledende

