

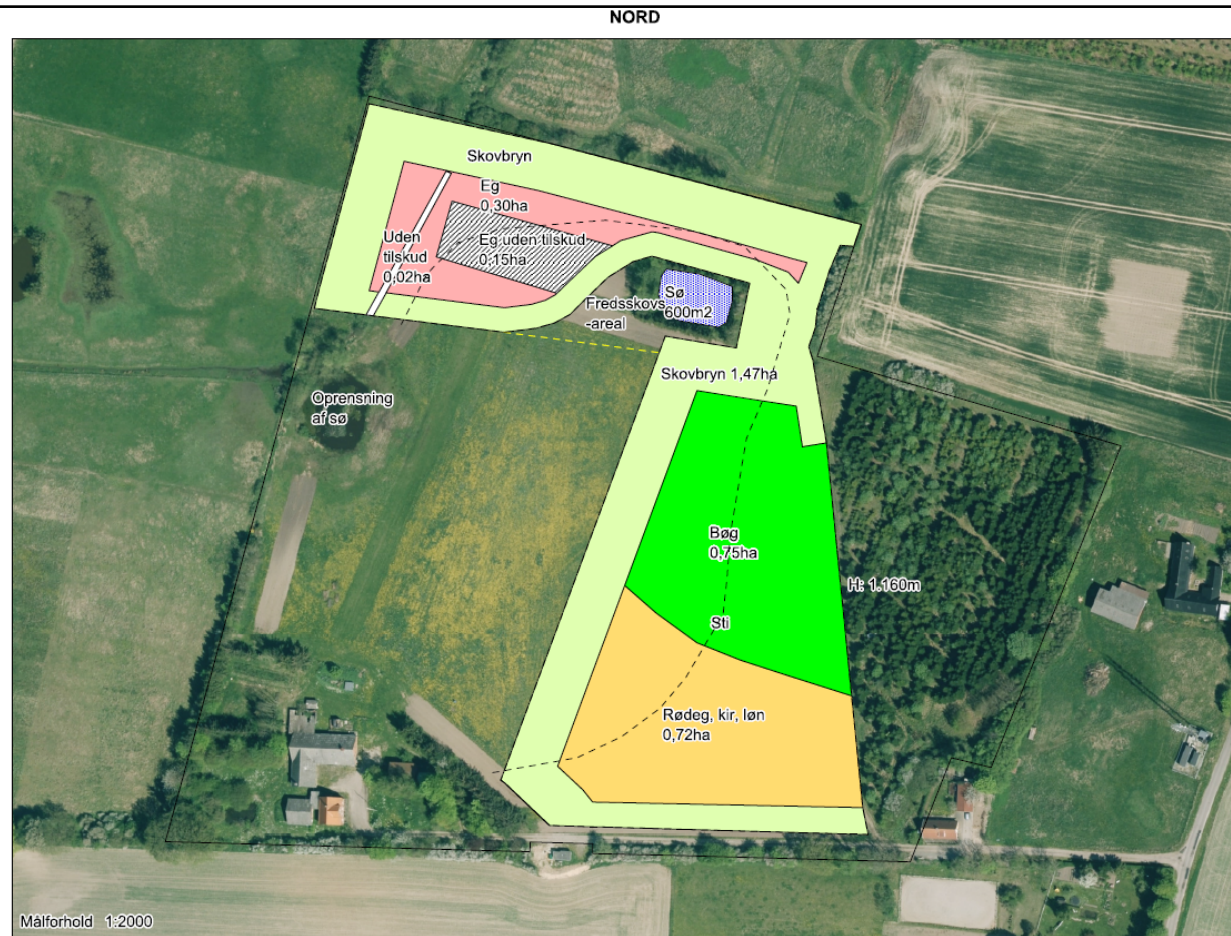


| | |
|----------------------------------------|----------------------------------------------------------------------------------------------------------------------------------------------------------------------------------------------------------------------------------------------------------------------------------------------------------------------------------------------------------------------------------------------|
| VVM Myndighed | Center for Plan & Miljø, Faxe Kommune |
| Basis oplysninger | Tekst |
| Projekt beskrivelse – jf. anmeldelsen: | Ingen projektbeskrivelse vedlagt ansøgningen. Dette screeningskemas vedlagte kortbilag er det eneste fremsendte projektmateriale foruden VVM-anmeldelsesskemaet. |
| Navn og adresse på bygherre | Hans Thøger Borupvej 58 4683 Rønnede |
| Bygherres kontaktperson og telefonnr. | Søren Paludan Konsulent v/ Paludan landskabskonsulent E-mail: soren@paludan.com Tlf. 20 20 30 02 |
| Projektets placering | Borupvej 58, 4683 Rønnede Matr. nr. 1d Svennerup By, Kongsted |
| Projektet berører følgende kommuner | Faxe Kommune |
| Oversigtskort i målestok |   <p>Udarbejdet af landzonemedarbejder Morten Leisgaard Storgaard E-mail: mleis@faxekommune.dk Baggrundskort: Ortofoto forår og Matrikel WFS fra Kortforsyningen</p> |

Kortbilag i målestok



| Forholdet til VVM reglerne | Ja | Punkt | Nej | |
|-------------------------------------------------------|---------------|-------|----------------|-------------------------------------------------------------------------------------------------------------------------------|
| Er anlægget opført på bilag 1 i miljøvurderingsloven? | X | | X | Hvis ja, er der obligatorisk udarbejdelse af miljøkonsekvensvurdering og tilladelse. |
| Er anlægget opført på bilag 2 i miljøvurderingsloven? | X | | | Hvis ja, skal der gennemføres en screening. Hvis nej, er anlægget ikke omfattet af VVM-reglerne og skal derfor ikke screenes. |
| | Ikke relevant | Ja | Bør undersøges | Nej |
| 1. Projektets karakteristika: | | | | |
| Er der andre ejere end Bygherre?: | | | X | |
| a) Projektets dimensioner og udformning: | X | | | 3,41 ha skov |

| | | | | | |
|---------------------------------------------------------------------------------------------------------------------------------------------------------------------------------------------------------------------------------------------------------------------------------------------------------------------------------------------------------------|---|--|--|---|-------------------------------------------------------------------------------------------------------------------------------------------------------------------------------------------------------------------------------------------------------------------------------------------------------------------------------------------------------------------------------------------------------------------------------------------------------------|
| <ul style="list-style-type: none"> - Arealbehovet i ha: - Det bebyggede areal i m²: - Bygningsmasse i m³: - Anlæggets maksimale bygningshøjde i m: - Anlæggets kapacitet for strækingsanlæg: - Anlæggets længde for strækingsanlæg: | | | | | <ul style="list-style-type: none"> • 0,72 ha blandet rødeg, kirsebær og løn • 0,75 ha bøg • 1,47 ha skovbryn af ukendt sammenblanding • 0,45 ha eg • 0,2 ha der ikke tilplantes (eksisterende vandløb) <p>Projektet involverer ikke opførelse af nogen form for bebyggelse. Stiforløb gennem skoven indebærer intet direkte anlæg, men fremstår som utilplantede gangareal gennem beplantningen.</p> |
| b) Kumulation med andre eksisterende og/eller godkendte projekter: | | | | X | <p>Der er i forvejen et mindre skovstykke på ca. 1,2 ha på sammen matrikel. Den nye skovrejsning rejses i direkte tilknytning til dette skovstykke.</p> <p>Der findes flere større skovområder syd, vest og øst for ejendommen.</p> |
| c) Brugen af naturressourcer: <ul style="list-style-type: none"> - Behov for råstoffer i anlægsfasen (type/mængde): - Behov for råstoffer i driftsfasen (type/mængde): - Behov for vand i anlægsfasen (kvalitet/mængde): - Behov for vand i driftsfasen (Kvalitet/mængde): - Jordarealer og biodiversitet: | | | | X | <p>Ansøger har oplyst, at der ikke vil være behov for råstoffer i hverken anlægs- eller driftsfasen.</p> |
| Anlæggets kapacitet for så vidt angår flow og opbevaring af: <ul style="list-style-type: none"> - Råvarer (type/mængde): - Mellemprodukter (type/mængde): - Færdigvarer (type/mængde): | X | | | | <p>Flowet ind af produkter er et midlertidigt oplag af planter indtil selve plantningen. Forventes ikke at have miljømæssig påvirkning. Intet flow ud, da der er tale om en skovrejsning.</p> |
| Forudsætter anlægget etablering af yderligere vandforsyningskapacitet?: | | | | X | |
| d) Affaldsproduktion: <ul style="list-style-type: none"> - Farligt affald (type/mængde/bortskaffelse): - Andet affald (type/mængde/bortskaffelse): - Spildevand (mængde/sammensætning/afledning): | | | | X | <p>Intet affald</p> |
| Kræver bortskaffelse af affald og spildevand ændringer af bestående ordninger?: | X | | | X | |
| e) Forurening og gener: | | | | | |
| <ul style="list-style-type: none"> - Overskrides de vejledende grænseværdier for støj?: | | | | X | <p>Der kan forventes støj fra eventuelle maskiner i forbindelse med anlægsarbejdet og den fremtidige drift og skovning.</p> <p>Det er kommunens vurdering at gældende støjgrænser overholdes. Støjgener ved skovrejsning og efterfølgende drift og skovning, er derudover en forventelig støjpåvirkning i landzonen.</p> |
| <ul style="list-style-type: none"> - Overskrides de vejledende grænseværdier for luftforurening?: | | | | X | <p>Minimal udledning fra eventuelle maskiner ifm. anlægs- og driftsarbejde. Forventes at ligge langt under de i vejledningen</p> |

| | | | | | |
|--------------------------------------------------------------------------------------------------------------------------------------------------------------------------------------------------------------------------------------|---|---|--|---|--------------------------------------------------------------------------------------------------------------------------------------------------------------------------------------------------------------------------------------------------------------------------------------------------------------------------------------------------|
| | | | | | fastsatte grænseværdier. |
| - Vil projektet give anledning til vibrationsgener?: | | | | X | |
| - Vil projektet give anledning til støvgener?: | | | | X | |
| - Vil projektet give anledning til lugtgener?: | | | | X | |
| - Vil projektet give anledning til lysgener?: | | | | X | Der opstilles ikke lyskilder i aften- og nattetimerne i hverken anlægsperioden eller i forbindelse med den efterfølgende drift. |
| f) Må projektet forventes at udgøre en risiko for større ulykker og/eller katastrofer, som er relevante for det pågældende projekt, herunder sådanne som forårsages af klimacændringer, i overensstemmelse med videnskabelig viden?: | | | | X | |
| g) Må projektet forventes at udgøre en risiko for menneskers sundhed (f.eks. som følge af vand- eller luftforurening)?: | | | | X | |
| 2. Projektets placering | | | | | |
| a) Den eksisterende og godkendte arealanvendelse: | | | | | |
| - Forudsætter projektet ændring af en eksisterende lokalplan for området?: | X | | | | Området er ikke lokalplanlagt. Projektet er ikke i strid med gældende tinglysninger for ejendommen. |
| - Forudsætter projektet ændring af kommuneplanen?: | | | | X | |
| - Forudsætter projektet ændring af den eksisterende arealanvendelse?: | | X | | | Ja, arealet dyrkes i dag, og landbrugsdriften vil opføre som følge af skovrejsningen. Skovrejsningen foranlediges udført af ejer selv, hvorfor der ikke forventes at opstå en konflikt mellem nuværende arealanvendelse og anmeldte projekt. |
| - Indebærer projektet behov for at begrænse anvendelsen af naboarealer ud over hvad der fremgår af gældende kommune- og lokalplaner?: | | | | X | |
| b) Naturressourcers relative rigdom, forekomst, kvalitet og regenereringskapacitet i området og dets undergrund: | | | | | |
| - Vil projektet udgøre en hindring for fremtidig anvendelse af områdets råstoffer?: | | | | X | |
| - Vil projektet udgøre en hindring for fremtidig anvendelse af områdets grundvand?: | | | | X | Projektet er beliggende i en OSD-udpegning (Områder med Særlige Drikkevandsinteresser). Lige syd for projektområdet, omkransende matrikel 58A Svennerup By, Kongsted ligger et boringsnært beskyttelsesområde. Skovrejsningen må ikke forventes at have en mere negativ effekt på grundvandet end eksisterende anvendelse som landbrugsareal. |

| | | | | | |
|------------------------------------------------------------------------------------------------------------------|---|---|--|---|----------------------------------------------------------------------------------------------------------------------------------------------------------------------------------------------------------------------------------------------------------------------------------------------------------------------------------------------------------------------------------------------------------------------------------------------------------------------------------------------------------------------------------------------------------------------------------------------------------------------------------------------------------------------------------------------------------------------------|
| - Vil projektet udgøre en hindring for fremtidig anvendelse af områdets jordarealer?: | | | | X | Da området forventes pålagt fredskovspligt, kan arealet ikke senere ryddes og dyrkes landbrugsmæssigt igen, medmindre fredskovspligten ophæves jf. Skovlovens § 6. |
| - Vil projektet udgøre en hindring for fremtidig bibeholdelse af områdets biodiversitet?: | | | | X | I dag drives området primært som landbrug, hvor biodiversiteten vurderes at være lav. |
| c) Det naturlige miljøes bæreevne: | | | | | |
| - Indebærer projektet en mulig påvirkning af sårbare vådområder?: | X | | | | |
| - Indebærer projektet en mulig påvirkning af bredder og flodmundinger? | | | | X | Ejer er blevet gjort opmærksom på, at der ligger en 2 meter bræmme om vandløbet, der skal friholdes for beplantning, jf. vandløbslovens § 69. Det fremgik ikke klart af det fremsendte VVM-anmeldingsskema eller projekt materialet om rådgiver og ejer var opmærksomme på forholdet, men ejer har tilkendegivet, at de er bekendt med 2 meter bræmmen og agter at overholde reglen. |
| - Er projektet tænkt placeret indenfor kystnærhedszonen?: | | | | X | |
| - Indebærer projektet en mulig påvirkning af havmiljøet?: | | | | X | |
| - Forudsætter anlægget rydning af skov?: | | | | X | |
| - Indebærer projektet en mulig påvirkning af skovområder?: | | | | X | |
| - Vil anlægget være i strid med eksisterende eller til hinder for etableringen af reservater eller naturparker?: | | | | X | |
| - Indebærer projektet en mulig påvirkning af nationalt beskyttede eller fredede områder?: | | X | | | <i>Nyetablering af sø</i> Ejeren har i forbindelse med samme anlægsprojekt fået landzonetilladelse til etablering af en ny 600 m ² sø, se østligste sø på ovenstående kortbilag. Der er fastsat vilkår i landzonetilladelsen, der sikrer en passende afstand (10 meter) til skoven. Afstanden vil sikre en udvikling af god økologisk tilstand i søen. Dette samt tilladelsens andre vilkår skal efterleves i forbindelse med skovrejsningen. <i>Eksisterende § 3 sø og moseareal</i> Kommunen vurderer ikke, at skovrejsningen vil have betydning for eksisterende sø med tilstødende moseareal, da afstanden er stor nok til at undgå skygning. Både sø og moseareal er NBL § 3 registrerede. |
| - Indebærer projektet en mulig påvirkning af internationalt beskyttede områder (Natura 2000)?: | | | | X | Det nærmeste Natura 2000-område er område 163 Suså, Tystrup-Bavelse Sø, Slagmosen, Holmegårdsmose og Porsmose. Området starter cirka 3 km nord for ejendommen. |

| | | | | | |
|------------------------------------------------------------------------------------------------------------------|--|--|--|---|--------------------------------------------------------------------------------------------------------------------------------------------------------------------------------------------------------------------------------------------------------------------------------------------------------------------------------------------------------------------------------------------------------------------------------------------------------------------------------------------------------------------------------------------------------------------------------------------------------------------------------------------------------------------------------------------------------------------------------------------------------------------------------------------------------------------------------------------------------------------------------------------------------------------------------------------------------------------------------------------------------------------------------------------------------------------------------------------------------------------------------------------------------------------|
| | | | | | Faxe Kommune vurderer, at skovrejsning på ejendommen ikke vil påvirke Natura 2000 områder. |
| - Forventes området at rumme beskyttede arter efter bilag IV?: | | | | X | Kommunen vurderede, at det registrerede dige på ejendommens østlige skel kunne være et stendige og dermed habitat for bilag IV-arten <i>Lacerta agilis</i> (Markfirben). Ved besigtigelse d. 27. februar 2019 kunne det konstateres, at der var tale om et jorddige uden nogen naturmæssig beskyttelsesværdi. |
| - Forventes området at rumme danske rødlistearter?: | | | | X | |
| - Kan projektet påvirke områder, hvor fastsatte miljøkvalitetsnormer for overfladevand allerede er overskredet?: | | | | X | |
| - Kan projektet påvirke områder, hvor fastsatte miljøkvalitetsnormer for grundvand allerede er overskredet?: | | | | X | Skovrejsningen forventes at være en positiv ændring af arealanvendelsen for grundvandet. |
| - Kan projektet påvirke områder, hvor fastsatte miljøkvalitetsnormer for naturområder allerede er overskredet?: | | | | X | |
| - Indebærer projektet en mulig påvirkning af tætbefolkede områder (støj/lys/luft)?: | | | | X | |
| - Kan anlægget påvirke historiske, kulturelle, æstetiske, geologiske eller arkæologiske landskabstræk/værdier?: | | | | X | <i>Geologiske interesseområder</i> Skovrejsningen er beliggende i et i kommuneplanen udpeget geologisk interesseområde. Her må landskabets dannelsesformer kun sløres af bl.a. skovrejsning, hvis en alternativ placering ikke er mulig. <i>Landskabskarakter og bevaringsværdigt landskab</i> Skovrejsningen ligger indenfor landskabskarakterområdet Kobanke bækkeparti og skovklædte landbrugslandskab, delområde M3. Delområdet er afgrænset af skovbryn og landskabet fremstår kompakt med flere tætliggende mindre landejendomme, ekstensivt udnyttede jordlodder og mange mindre søer og moseområder. Det fremhæves specifikt i analysen, at skovrejsning vil kunne forringe oplevelsen af det kompakte landskab. Området er i den forbindelse udpeget bevaringsværdigt landskab. <i>Udpegning af skovrejsningsområder</i> Kommunen har i forbindelse med udpegningen af skovrejsningsområder i Kommuneplanen vurderet de konkrete beskyttelsesinteresser i en mere lokal skala, og herigennem fastsat specifikt hvor de gør sig gældende. Projektet forestår i et lokalt landskab, der er udpeget som neutralzone for skovrejsning. |

| | | | | | |
|----------------------------------------------------------------------------------------------|--|--|--|---|-----------------------------------------------------------------------------------------------------------------------------------------------------------------------------------------------------------------------------------------------------------------------------------------------------------------------------------------------------------------------------------------------------------------------------------------------------------------------------------------------------------------------------------------------------------------------------|
| | | | | | Samlet vurdering: På baggrund af ovenstående, er det Faxe Kommunes samlede vurdering, trods områdets udpegning som geologisk interesseområde og bevaringsværdigt landskab, at projektet ikke er af et sådant omfang, at det giver anledning til at fravige den hidtidige planmæssige vurdering af området som neutralzone for skovrejsning. |
| 3. Arten af og kendetegn ved den potentielle indvirkning på miljøet | | | | | |
| a) Indvirkningens størrelsesorden og rumlige udstrækning: | | | | | |
| - Den forventede miljøpåvirknings geografiske udstrækning i areal: | | | | | Projektets støjmæssige landskabelige miljøpåvirkning forventes at være lokal. Da ovennævnte delområde i landskabskarakteren er omkranset af skov, er den visuelle oplevelse af landskabet og herigennem også dets eventuelle forringelse begrænset til delområde M3s afgrænsning. Skoven kan potentielt set have positiv indvirkning på dyr- og planterets spredningsøkologiske forudsætninger i flere forskellige skalaer i det omkringværende landskab. Der er dog stor usikkerhed forbundet med vurderingen af, hvor stor skala projektet kan have betydning for. |
| - Omfanget af personer der forventes berørt af miljøpåvirkningen: | | | | | Miljøpåvirkningen kan varigt berøre naboernes oplevelse af landskabet. Herunder tænkes der navnlig på udsigtsmuligheder og oplevelsen af det kompakte skovomsluttede landskab. Påvirkningen opfattes dog ikke som væsentlig i forhold til den samlede oplevelse af landskabet. |
| - Er området, hvor anlægget tænkes placeret, sårbar overfor den forventede miljøpåvirkning?: | | | | X | |
| b) Indvirkningens art: | | | | | Det er den samlede vurdering, at projektet ikke afføder nogen væsentlige negative indvirkninger på miljøet. Skoven kan afføde en potentiel lokal-regional positiv påvirkning som enten levested eller spredningsforbindelse for en række arter. Skoven forventes samlet set at medføre en forbedret spredningsøkologisk tilstand i landskabet. |
| c) Indvirkningens grænseoverskridende karakter: | | | | | |
| - Vil den forventede miljøpåvirkning række ud over kommunens område?: | | | | X | Skovrejsningen forestår tæt på kommunens sydlige grænse mod Næstved Kommune og Næstveds tilgrænsende landskabskarakterområder: "Everdrup og Størlinge landbrugsområde" og "Sparresholm Gods". Det er kommunens vurdering, at miljøpåvirkningen ikke har grænseoverskridende karakter, da skovene Svennerup Skov og Storskov blokerer forbindelsen og udsynet til projektområdet. |
| - Vil den forventede miljøpåvirkning berøre | | | | X | |

| | | | | | |
|--------------------------------------------------------------------------------------------------------------------------------------------------|--|--|--|---|-------------------------------------------------------------------------------------------------------------------------------------------------------------------------------------------------------------------------------------------------------------------------------------------------------------------------------------------------------------------------------------------------------------------------------------------------------------------------------------------------------------------------------------------------------------------------------------------------------------------------------------------------------------------------|
| nabolande?: | | | | | |
| d) Indvirkningens intensitet og kompleksitet: | | | | | |
| - Forventes miljøpåvirkningerne at kunne være væsentlige – Enkeltvis eller samlet?: | | | | X | Den landskabelige miljøpåvirkning vurderes ikke at være væsentlig, da skovens størrelsesmæssige omfang ikke bryder oplevelsen af det kompakte og skovomsluttede landskab. Der forventes ingen væsentlig negativ påvirkning af den nyetablerede 600 m ² sø (østligste sø på ejendommen), da landzonetilladelsen fastsætter vilkår, der sikrer udviklingen af god økologisk tilstand i søen, herunder bl.a. en tilplantningsafstand på minimum 10 meter. Plantningsafstanden til den ældre sø med tilstødende moseareal (vestligste sø på ejendommen) vurderes at være tilstrækkelig til at sikre, at skovrejsningen ikke medfører en tilstandsændring. |
| - Må den samlede miljøpåvirkning betegnes som kompleks?: | | | | X | |
| e) Indvirkningens sandsynlighed: | | | | | |
| - Er der stor sandsynlighed for miljøpåvirkningen?: | | | | X | Sandsynligheden for at skovrejsningen påvirker det landskabelige indtryk er stor, eftersom skoven bliver et varigt element i landskabet. Det vurderes dog ikke, at helhedsindtrykket af det kompakte og skovomsluttede landskab brydes som følge af det konkrete projekt. Da ejer er forpligtet til at leve op til vilkårene i den nyetablerede søs landzonetilladelse, er sandsynligheden for miljøpåvirkning lav. Afstanden til den ældre sø er så stor (20-30 meter), at sandsynligheden for påvirkning vurderes at være lav. |
| f) Indvirkningens forventede indtræden, varighed, hyppighed og reversibilitet: | | | | | |
| - Hvornår forventes miljøpåvirkningen af indtræde?: | | | | | Ved plantning. |
| - Er påvirkningen af miljøet varig, hyppig eller reversibel?: | | | | | Varig, da arealet bliver fredskovspligtigt, og derfor ikke uden ophævelse af fredskovspligten kan ryddes igen. |
| g) Kumulationen af projektets indvirkninger med indvirkningerne af andre eksisterende og/eller godkendte projekter: | | | | | |
| - Er der andre anlæg, projekter eller aktiviteter i området, der sammen med det ansøgte medfører en påvirkning af miljøet (kumulative forhold)?: | | | | X | I forbindelse med skovrejsningsprojektet foretages der en genoprensning af den vestligste sø på ejendommen. Dette medfører ikke nogen væsentlige negativ, kumulativ påvirkning af miljøet. I forbindelse med skovrejsningsprojektet er der meddelt landzonetilladelse til nyetablering af en sø på ejendommen (østligste sø). I landzonetilladelsen, er der fastsat en række |

| | | | | | |
|------------------------------------------------------------------------------------------------------------------------|---|--|--|---|--------------------------------------------------------------------------------------------------------------------------------------------------------------------------------------------------------------------------------------------------------------------------------------------------------------------------------------------------------------|
| | | | | | vilkår, der modvirker eventuelle kumulative miljøpåvirkninger til det omgivende miljø, herunder bl.a. at søen ikke må tilkøbes dræn og vandløb. |
| - Er der andre kumulative forhold? | | | | X | |
| h) Mulighed for reelt at begrænse indvirkningerne: | X | | | | Der vurderes ikke at være nogen væsentlige negative indvirkninger på miljøet som følge af projektet gennemførelse. |
| Konklusion | | | | | |
| Giver resultatet af screeningen anledning til at antage, at det anmeldte projekt vil kunne påvirke miljøet væsentligt: | | | | X | Projektets landskabelige påvirkning vurderes at være af mindre betydning for helhedsoplevelse af det kompakte og skovomsluttede landskab. Eftersom ejer er forpligtet til at overholde den nyetablerede søs tilladelsesbestemte vilkår, vurderes projektet ikke at medføre en væsentlig negativ indvirkning på søens udvikling af god økologisk tilstand. |

Dato: 14. maj 2019

Sagsbehandler: Morten Leisgaard Storgaard