

FAXE KOMMUNE



VINTER- OG RENHOLDESESREGULATIV
BILAG

Indholdsfortegnelse

BILAG A. VINTERVEJKLASSER, VEJTYPER, SERVICEMÅL OG METODER.....	3
BILAG B. VINTERSTIKLASSER, STITYPER, SERVICEMÅL OG METODER.....	4
BILAG C. PRINCIPPER FOR GRUNDEJERNES FORPLIGTELSE.....	5
BILAG D1. OVERSIGTSKORT VEJE OG LINK TIL DETAILKORT	12
BILAG D2. OVERSIGTSKORT STIER MV. OG LINK TIL DETAILKORT	13
BILAG E. DEFINITIONER.....	15





BILAG A. VINTERVEJKLASSER, VEJTYPEN, SERVICEMÅL OG METODER

Kørebaner			
Vejklasse	Vintervejklasse	Vejtype	Servicemål og metode
Gennemfartsveje	Klasse I	Omfatter veje som udgør det trafikale bindeled inden for regionen, eksempelvis motorveje og højest prioriterede indfalds- og omfartsveje.	Saltning hhv. snerydning udføres på <u>alle tider af døgnet</u> . <ul style="list-style-type: none"> Glatførebekæmpelse tilstræbes foretaget ved præventiv saltning efter behov. Snerydning igangsættes efter behov, således at færdslen i videst muligt omfang kan afvikles uden gener
fordelingsveje	Klasse II	Omfatter veje som udgør bindeleddet mellem gennemfartsveje og lokalvejene, eksempelvis veje mellem enkelte bysamfund eller kvarterer i større byer, fordelingsveje i industri- og boligområder, vigtige P-pladser o. lign. Herudover omfattes skolebusveje også af denne klasse.	Saltning hhv. snerydning udføres som minimum <u>mellem kl. 03.00 og 22.00</u> . <ul style="list-style-type: none"> Glatførebekæmpelse foretages ved konstateret glatføre og kun inden for nævnte tidsrum. Snerydning igangsættes efter behov inde for nævnte tidsrum, således at færdslen kan afvikles i videst muligt omfang uden væsentlige gener.
Lokalveje	Klasse III	Omfatter lokalveje og pladser, som har <u>betydning for afvikling af den lokale trafik, eksempelvis boligveje og veje på landet, samt øvrige P-pladser o. lign.</u>	Saltning hhv. snerydning udføres <u>kun på hverdage, inden for normal arbejdstid.</u> ¹⁾ Indsats igangsættes når opgaverne på klasse I og II veje tillader det og kun indenfor nævnte tidsrum.
Øvrige veje	Klasse IV	Omfatter veje til enkeltbruger områder og mindre boligveje.	Saltes og sneryddes <u>kun undtagelsesvis</u> .

¹⁾ Normal arbejdstid ligger i tidsrummet 07.00 - 15.30

For kommunens placering af de enkelte veje i ovennævnte klassifikation henvises til kortet i Bilag D1.





BILAG B. VINTERSTIKLASSER, STITYPER, SERVICEMÅL OG METODER

Stier			
Stiklasse	Vinterstiklasse	Stitype	Servicemål og metode
Stier og fortove	Klasse II	Omfatter alle offentlige stier samt fortovsarealer hvor Faxe Kommune har pligt til at rydde for sne og glatførebekæmpe	<p>Saltning hhv. snerydning udføres kun mellem kl. 03.00-22.00.</p> <ul style="list-style-type: none"> Glatførebekæmpelse foretages ved konstateret glatføre og kun inden for nævnte tidsrum Snerydning igangsættes efter behov inden for nævnte tidsrum, således at færdslen kan afvikles i muligt omfang. <p>Fodgængerovergange og busstoppesteder ryddes i begrænset omfang indtil snerydningen på tilstødende arealer ophører, hvorefter der ryddes op.</p>

Faxe Kommune vintervedligeholder alle stier efter samme plan, hvorfor kun klasse II er nævnt.

For kommunens placering af de enkelte stier i ovennævnte klassifikation henvises til kortet i Bilag D2.

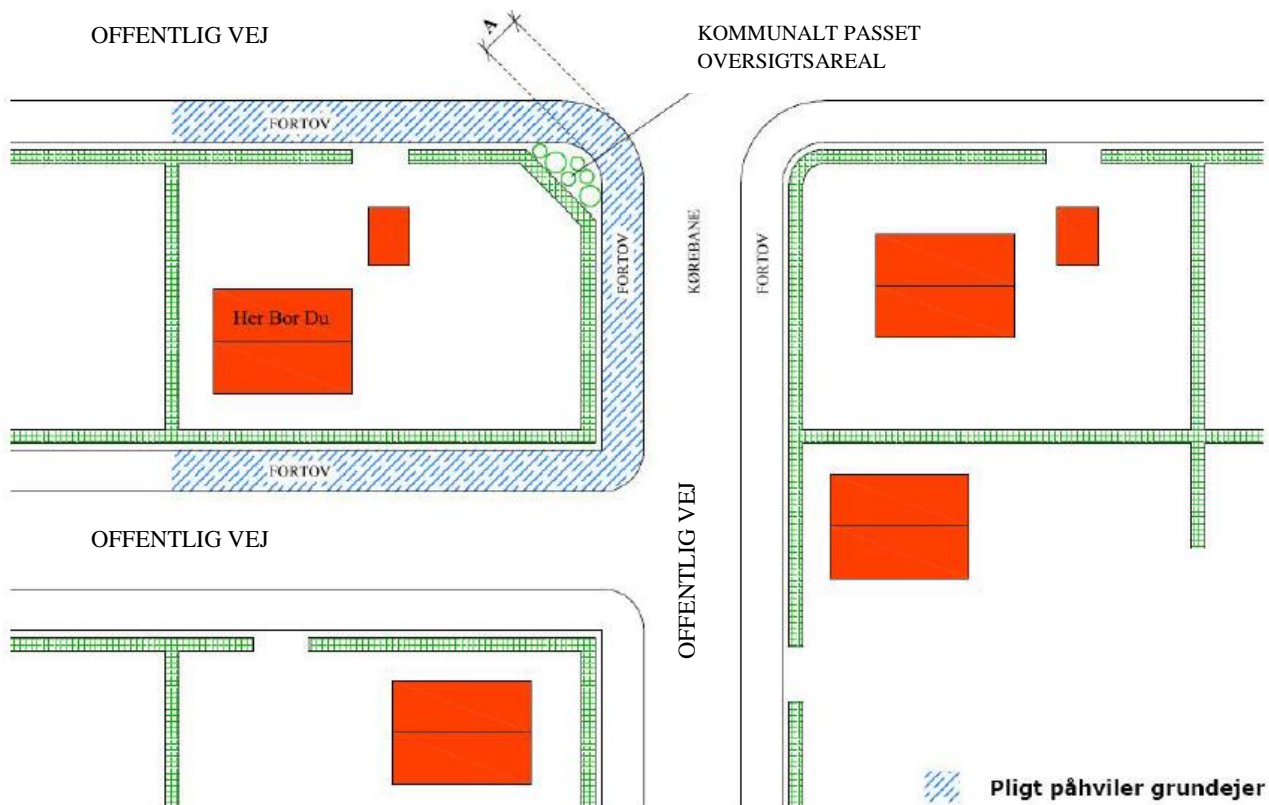




BILAG C. PRINCIPPER FOR GRUNDEJERNES FORPLIGTELSE

FIGUR 1

A KAN HØJEST UDGØRE 10 METER BEFÆSTET AREAL



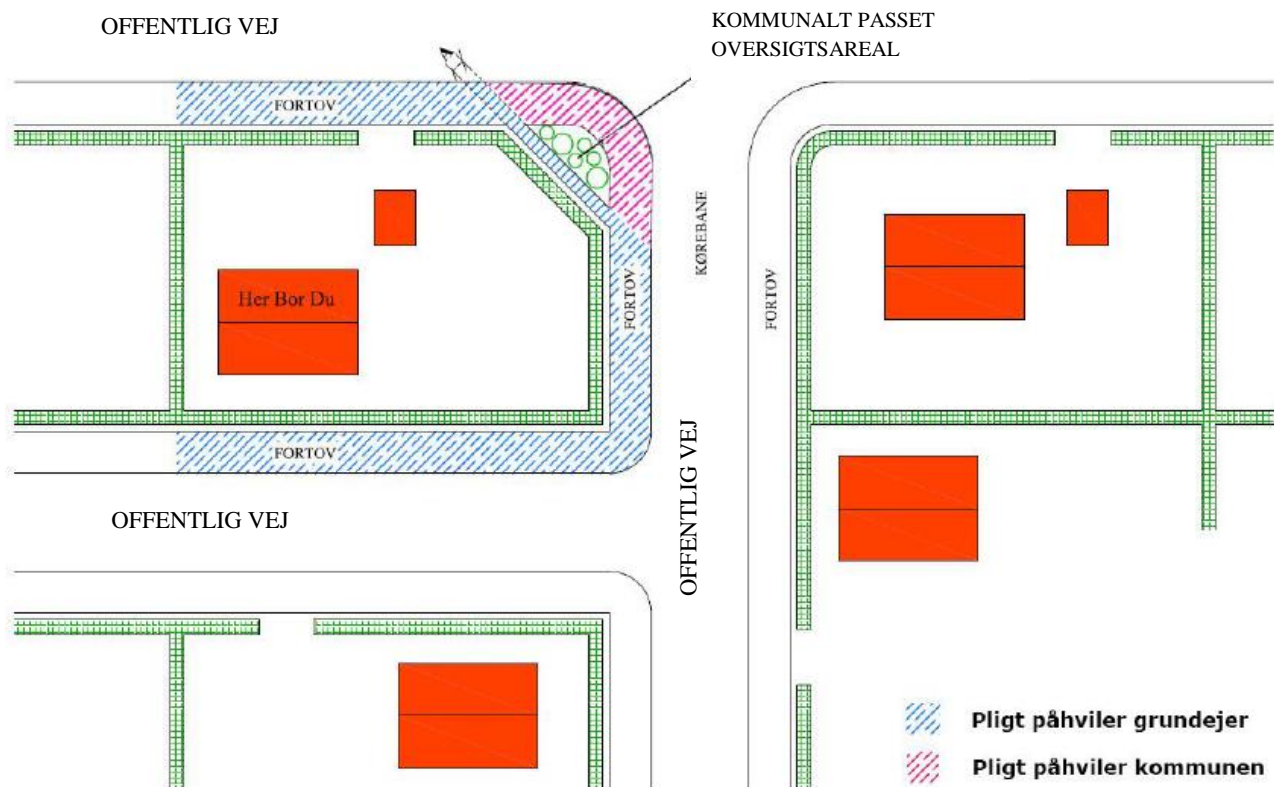
Figur 1, Hjørnegrund grænsende til 3 offentlige veje med fortov. Grundejer kan pålægges pligten på alle sider, da de ligger i ubrudt forlængelse af en adgang til ejendommen.





FIGUR 2

A KAN HØJEST UDGØRE 10 METER BEFÆSTET AREAL



Figur 2, Hjørnegrund, som figur 1 – Hvor grundejerpligten pålægges grundejer på alle sider. Her kan grundejer dog ikke pålægges pligten rundt om oversigtsarealet, da det ikke er nærmest beliggende ejendommen

FIGUR 3



Figur 3, Hjørnegrund med adgang til offentlig vej som grænser til privat fællesvej hhv. sti. Pligten kan i dette tilfælde pålægges grundejeren for det offentlige fortovej. Tilsvarende kan pligten pålægges for den private fællesvej hhv. sti, for den del af vejen/stien, der ligger nærmest ejendommen, jf. afsnit 4.



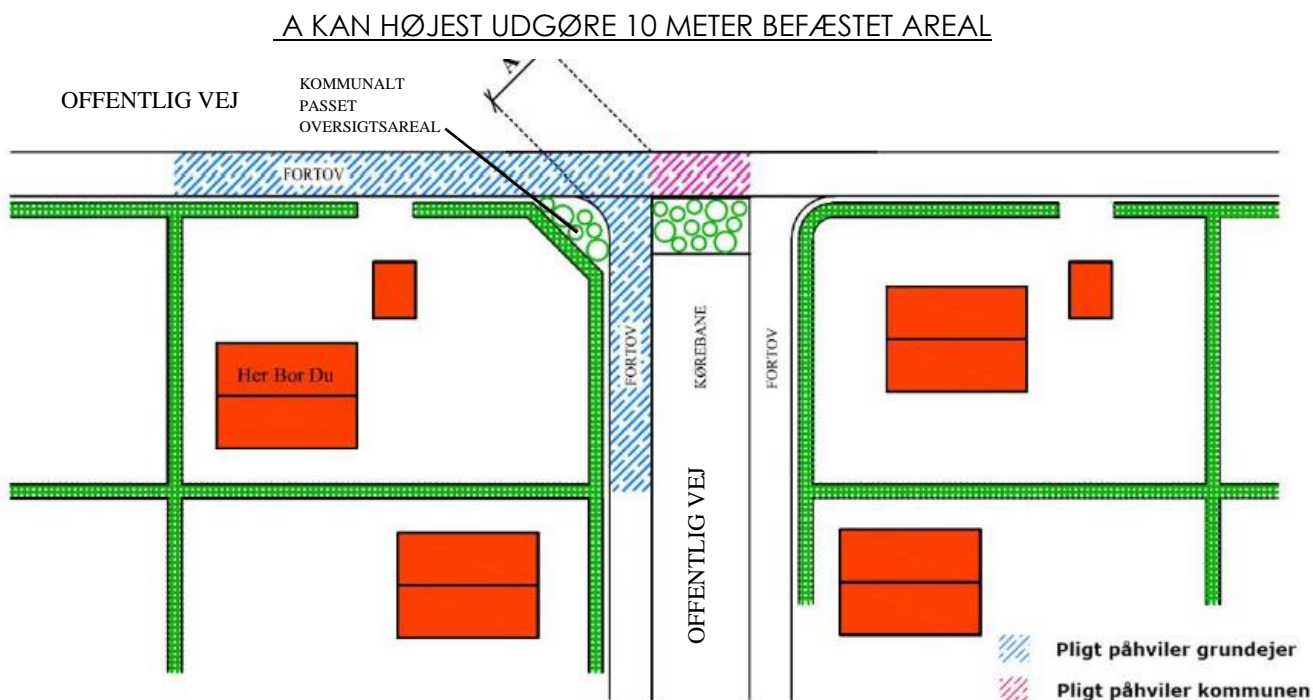


FIGUR 4



Figur 4, Hjørnegrund som figur 3. Her kan pligten dog ikke pålægges grundejer for den del af det offentlige fortov, som ikke er beliggende nærmest ejendommen.

FIGUR 5



Figur 5, Hjørnegrund med grænser til 2 offentlige veje, hvor sidevejen er lukket fx med beplantning eller skilt. Fortovet går forbi lukningen, og pligten for fortovet forbi denne kan ikke pålægges grundejer.





FIGUR 6

A KAN HØJEST UDGØRE 10 METER BEFÆSTET AREAL



Figur 6, Pligten for ejere af en hjørnegrund der grænser til 2 offentlige veje, hvor vejtilslutningen er udført med afvigende belægning i forlængelse af den ene vejs fortov – eller som gennemgående fortov langs denne. Pligten for selve vejtilslutningen påhviler kommunen.

FIGUR 7

A KAN HØJEST UDGØRE 10 METER BEFÆSTET AREAL

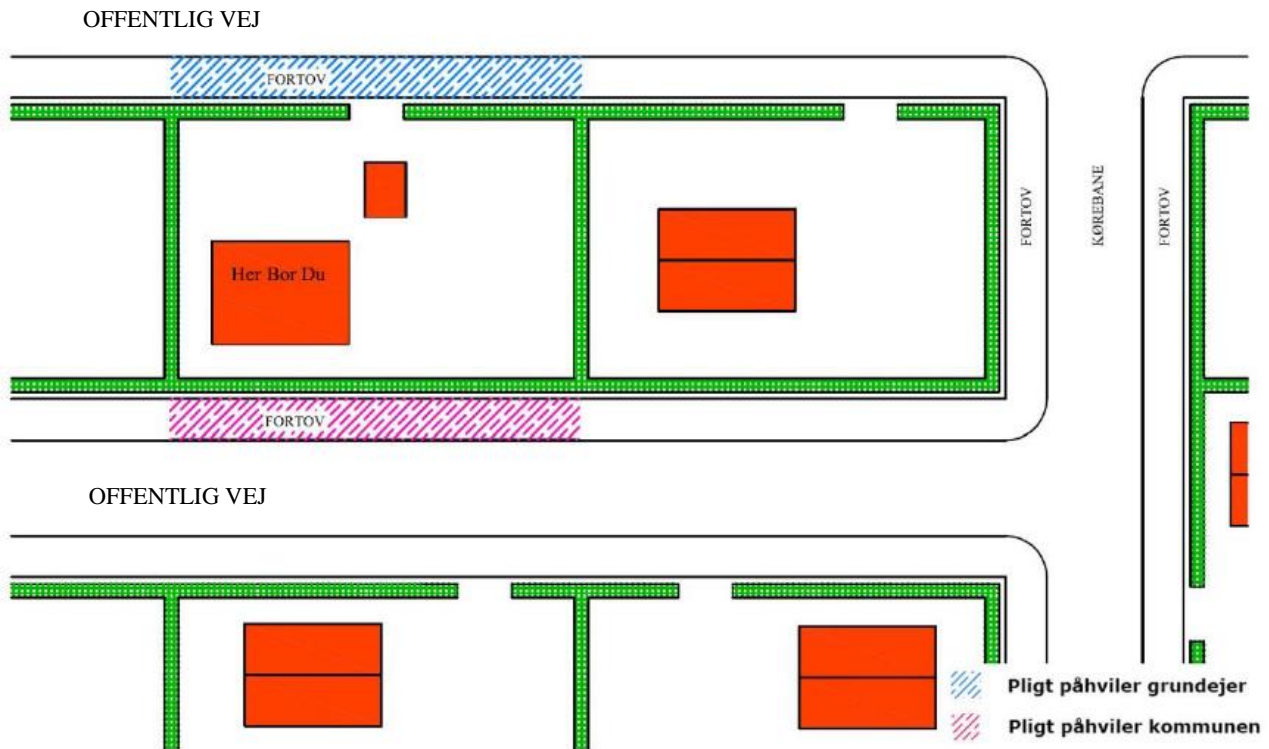


Figur 7, Som figur 6 hvor hjørnet ikke er beplantet men udført i anden belægning end selve fortovet, fx befæstet med grus. Her påhviler pligten for hele hjørnet grundejeren, også selvom der er tale om anden belægning end fortovet, såfremt kommunen betragter og administrerer den pågældende del af vejen om et areal, der fortrinsvist er forbeholdt gående færdsel.



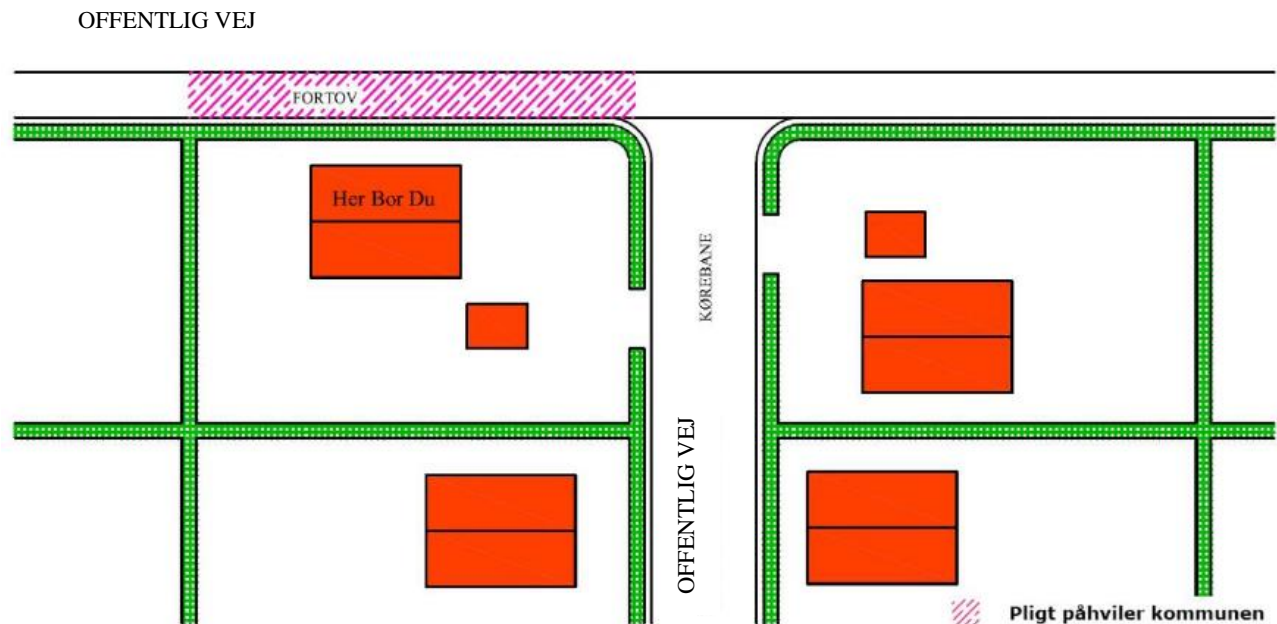


FIGUR 8



Figur 8, Pligten for ejeren af en ejendom, der grænser til 2 offentlige veje. Da der kun er adgang til den ene, og fortovet på den anden side ikke ligger i ubrudt forlængelse af adgangen, kan pligten på siden uden adgang ikke pålægges grundejeren.

FIGUR 9

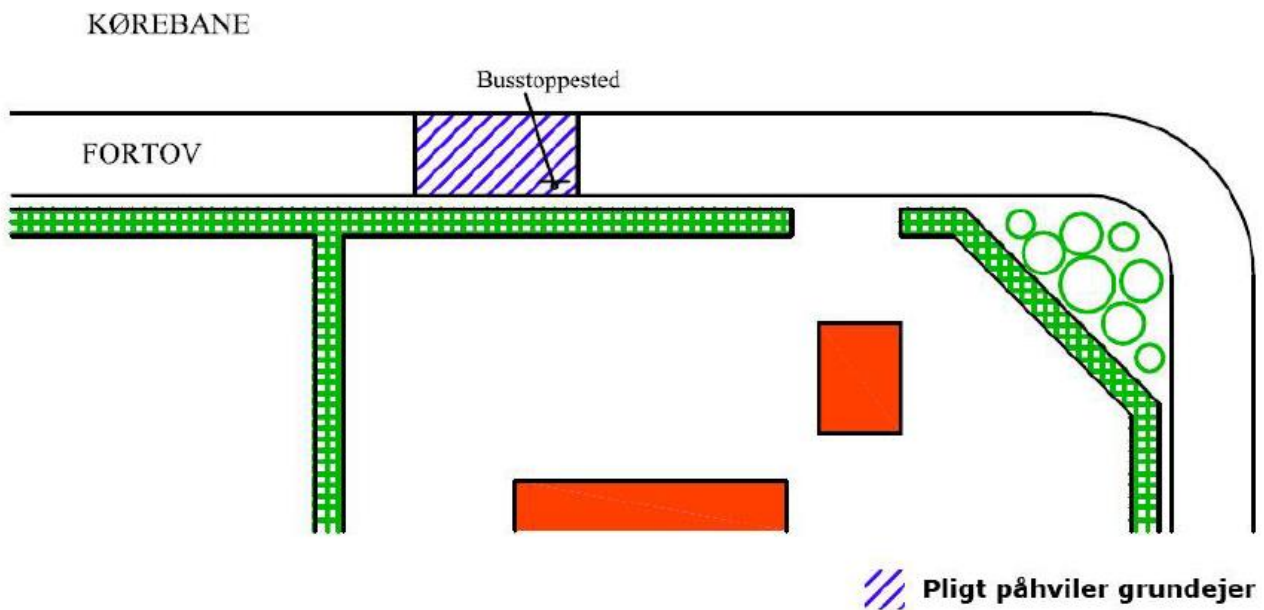


Figur 9, Da grundejers adgang er til en offentlig vej uden fortov, kan pligten for fortovet på vejen uden adgang ikke pålægges grundejeren, da dette ikke ligger i ubrudt forlængelse af en adgang.





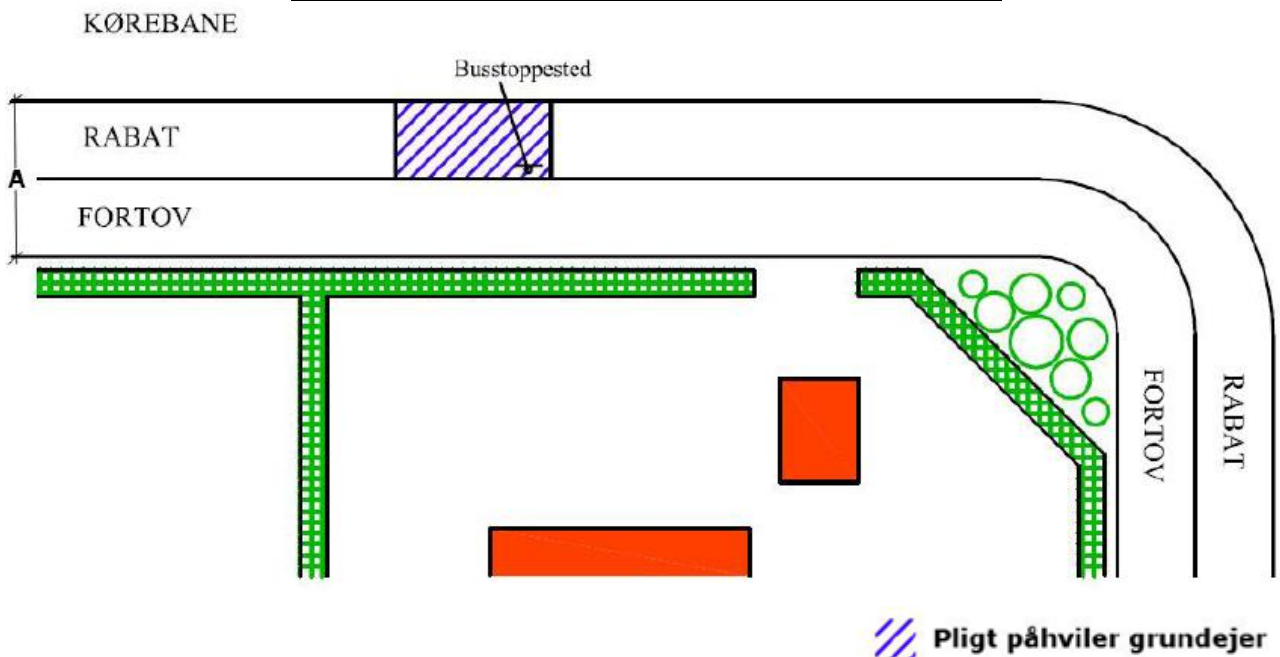
FIGUR 10



Figur 10, Busstoppested, hvor busperron er en del af fortovet.

FIGUR 11

A KAN HØJEST UDGØRE 10 METER BEFÆSTET AREAL



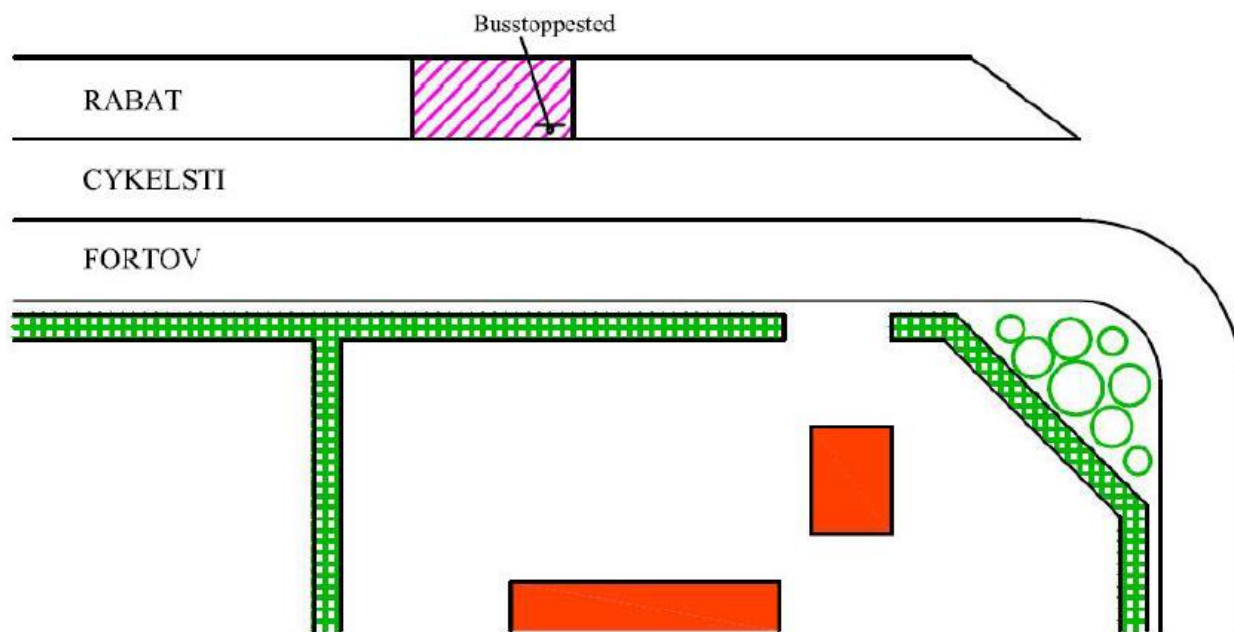
Figur 11, Busstoppestedet med særskilt busperron i forbindelse med fortov





FIGUR 11

KØREBANE



 **Pligt påhviler kommunen**

Figur 12, Busstoppested med særskilt busperron mellem cykelsti og kørebane.

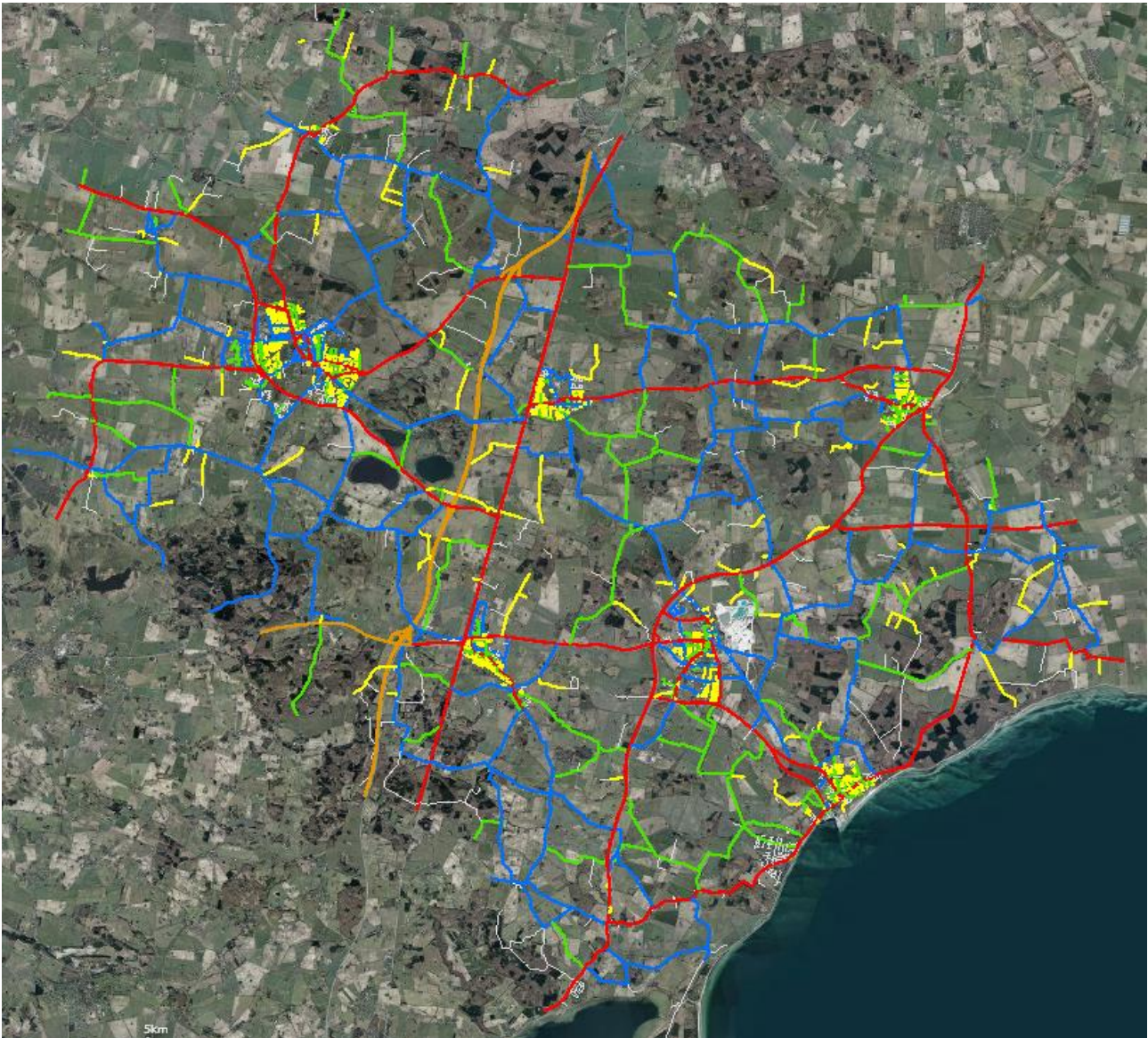




BILAG D1. OVERSIGTSKORT VEJE OG LINK TIL DETAILKORT

På oversigtskort anvendes følgende farver for vintervejklasser:

- Klasse I. Gennemfartsveje: —
- Klasse II. Fordelingsveje: —
- Klasse III. Lokalveje: —
- Klasse IV. Øvrige veje: —
- Privat vej/Privat fællesvej —



På Faxe Kommunes hjemmeside <http://gis.faxekommune.dk/EksternGIS/Apps/BorgerGIS/> er der mulighed for at zoome ind og se hvordan der vintervedligeholdes nær ens eget område. Der er her også mulighed for at se hvor kommunen rydder fortove.





BILAG D2. OVERSIGTSKORT STIER MV. OG LINK TIL DETAILKORT

På oversigtskort anvendes forskellige farver for vinterstiklasser - underordnet farven, glatførebekæmpes og sneryddes alle stier efter klasse II.

Haslev, Terslev samt landet:





Rønnede, Faxe, Faxe Ladeplads, Karise, Dalby og landet:



På Faxe Kommunes hjemmeside <http://gis.faxekommune.dk/EksternGIS/Apps/BorgerGIS/> er der mulighed for at zoome ind og se hvordan der vintervedligeholdes nær ens eget område. Der er her også mulighed for at se hvor kommunen rydder fortove.



BILAG E. DEFINITIONER

Byer og bymæssige områder

Defineres i [Lov om offentlige veje](#) § 3, som:

"Københavns Kommune og de områder, der efter lov om planlægning er byzone eller sommerhusområde, samt nærmere afgrænsede områder i landzone, som kommunalbestyrelsen har besluttet at administrere efter byreglerne, jf. §§ 25-86 i lov om private fællesveje."

Anvendes bl.a. til definition af områder, inden for hvilke man kan pålægge grundejere at snerydde, glatførebekæmpe og renholde offentlig fortov og sti ud for ejendommen, jf. [Lov om offentlige veje](#) § 64.

Byreglerne

Regler der finder anvendelse i områder der er byzone og i sommerhusområder, jf. lov om planlægning. Kan jf. ovenstående – efter beslutning i kommunalbestyrelsen – også finde anvendelse i afgrænsede områder i landzonen. Byreglerne fremgår af afsnit III i [Lov om private fællesveje](#).

Byzone

Hele landet er opdelt i byzone, sommerhusområder og landzoner. Yderligere definition fremgår af [Lov om planlægning](#) § 34.

Cykelsti

Sti langs vej eller i eget tracé beregnet for cykeltrafik, og normalt "lille knallert", og adskilt fra eventuel kørebane og fortov ved rabat eller kantsten.

Fortov

Del af en vej bestemt for fodgængere og adskilt fra kørebane og eventuel cykelsti.

Færdselsareal

Areal i færdigvejsoverfladen bestemt for færdsel. Består typisk af kørebane, cykelsti samt fortov og sti.

Glatførebekæmpelse

Udspredding af glatførebekæmpelsesmidler, enten som forebyggelse af glat føre (præventiv saltning, se denne), eller for at forbedre friktionen på færdselsarealer, der er blevet glatte (fx grusning).

Gågade

Færdselsareal forbeholdt fodgængere. Kørende trafik kan være tilladt på nærmere bestemte betingelser.

Kommunen

I denne forbindelse anvendes kommunen som fælles betegnelse for kommunalbestyrelsen som vejmyndighed.

Kørebane

Den del af vejen, der er bestemt for kørende, herunder dog ikke cykelsti og cykelbane.

Landzone



Hele landet er opdelt i byzone, sommerhusområder og landzoner. Yderligere definition fremgår af [Lov om planlægning](#) § 34.

Offentlige stier

Defineres i henhold til [Lov om offentlige veje](#) som:

"Færdselsarealer, der administreres af stat eller kommune efter denne lov med de tillæmpelser, som de særlige forhold for stier tilsiger. En offentlig sti er fortrinsvis forbeholdt gående, cyklende og ridende færdsel og udgør ikke en del af en offentlig vej."

Offentlig vej

Defineres i henhold til [Lov om offentlige veje](#) som:

"Veje, gader, broer og pladser, der er åbne for almindelig færdsel, og som administreres af stat eller kommune efter denne lov. De offentlige veje inddeles i statsveje og kommuneveje." Adskiller sig fra færdselslovens definition.

Privat fællesvej

Vej, gade, bro eller plads, der ikke er en offentlig vej, og som fungerer som færdselsarealer for anden ejendom end den ejendom, som færdselsarealet ligger på, når ejendommen ikke har samme ejer.

Præventiv saltning

Udsprengning af tømiddel (typisk vejsalt) for at forebygge at glat føre opstår.

Servicemål og metoder

Angiver målet for det tilstræbte serviceniveau, samt metoder for opfyldelse, der knytter sig til de enkelte vintervej- hhv. stiklasser jf. bilag A og B.

Sommerhusområde

Hele landet er opdelt i byzone, sommerhusområder og landzoner. Yderligere definition fremgår af [Lov om planlægning](#) § 34.

Sti

Færdselsareal, som fortrinsvis er forbeholdt gående, cyklende eller ridende færdsel.

Vej

Særligt udformede offentlige eller private strækninger med jævn og normalt befæstet overflade til at gå eller køre på.

Vejmyndighed

Begreb for den administrative myndighed for vejene. Kommunalbestyrelsen er vejmyndighed for offentlige veje og private fællesveje og stier.

Vintervej- hhv. stiklasser

Begrebet anvendes her ved opdeling af vejnettet i forskellige klasser, for angivelse af hvilket "servicemål og metoder" (se denne) for snerydning og glatførebekæmpelse, der knytter sig til de enkelte veje (se endvidere bilag A og B).

