

8

KLIMA, MILJØ OG TEKNIK

FAXE KOMMUNE VIL:

- Sikre muligheder for etablering af CO₂ neutral energiproduktion.
- Sikre nye byområder mod oversvømmelse ved at indarbejde afværgeforanstaltninger i lokalplaner.
- Have fokus på den digitale infrastruktur, så alle kan få hurtigt internet og tilfredsstillende mobildækning.
- Afværge miljøkonflikter ved at synliggøre hvor der forventes at være en øget belastning af støj, røg og lugt.

VI HAR FOKUS PÅ VERDENSMÅLENE:



Delmål 6.3: Inden 2030 skal vandkvaliteten forbedres blandt andet ved at reducere forurening og minimere udslip af farlige kemikalier og materialer. Det vil vi blandt andet gøre ved, at varetage hensyn til områder med særlige drikkevandsinteresser ved at friholde for virksomhedstyper eller anlæg, der kan forurene grundvandet.



Delmål 7.2: Inden 2030 skal andelen af vedvarende energi i det globale energimix øges væsentligt. Det vil vi bidrage til, ved at give muligheder for solceller og jordvarme i nye lokalplanområder og understøtte etablering af solcelleparker og vindmøller.



At passe på vores miljø er af afgørende betydning for både naturen og os selv.

Klimatilpasning bliver en stadig større opgave for landets kommuner. Ikke mindst fordi meget tyder på, at de klimascenarier vi arbejdede med for bare otte år siden viste sig at være for optimistiske. Vi skal derfor forvente mere regn, højere vandstande og tørrere og varmere somre.

Det sætter store krav til kommunernes planlægning, fordi vi skal udlægge nye byområder, der skal være modstandsdygtige overfor voldsommere vejr. I denne kommuneplan har vi udpeget nye byområder på steder, hvor vi forventer at de er i sikkerhed for højere vandstande fra enten vandløb eller havet. Når boligområder skal udbygges, skal vi tage særligt hensyn til, at der etableres de afværgeforanstaltninger, der skal til, for at sikre området mod oversvømmelse og erosion.

Energisektoren er i udvikling og får en afgørende betydning for klimaudviklingen. Vi ønsker derfor at sikre, at der kan etableres grønne energianlæg i kommunen i områder, hvor både nabohensyn og hensyn til landskab, kulturhistorie og natur kan varetages.

I Danmark har vi noget af verdens reneste drikkevand. Og det skal vi blive ved med. Derfor er det vigtigt, at vi tager de nødvendige hensyn til drikkevandet i alt hvad vi planlægger for.

Vi har derfor fået udarbejdet en grundvandsredegørelse, som hjælper os med at identificere, hvor

vores drikkevand er særligt sårbart og hvordan vi sikrer det mod forurening. Det gælder for eksempel i form af afværgeforanstaltninger, når store virksomheder skal etablere sig i kommunen.

Derudover har grundvandsredegørelsen hjulpet os med at udpege arealer, hvor skovrejsning og natur kan være grundvandsbeskyttende.

Anlæg som de lokale spildevandsanlæg er vigtige for at sikre vores miljø og drikkevand mod forurenende stoffer, mens andre anlæg er med til at sænke vores CO₂-udslip i kampen mod global opvarmning. Det er derfor vigtigt, at vi finder passende områder, hvor disse anlæg kan etableres med mest muligt hensyn til kommunens borgere.

Vi er også alle afhængige af et veludbygget vejnet og offentlige transportmuligheder, og vi ønsker ofte at bo i nærheden af fritidsaktiviteter og natur. Men man kan også bo for tæt på støjplagede arealer. Støj fra veje, jernbaner, skyde- og motocrossbaner har stor negativ betydning for vores velbefindende.

Derfor har vi udpeget støjkonsekvenszoner, som er zoner, hvor vi ikke ønsker at der bliver udlagt områder til for eksempel boliger eller rekreative formål. Det gavner både borgerne og er med til at sikre anlæggenes udviklingsmuligheder.



Forventet dansk klima år 2100 med nuværende udledning af CO₂

- Den årlige gennemsnitstemperatur stiger med ca. 3,4 grader over hele landet. Der vil ikke være store regionale forskelle.
- Om vinteren stiger mængden af nedbør med knap 25 procent. Da temperaturen samtidig stiger, vil relativt meget nedbør være regn.
- Om sommeren falder der omtrent samme mængde regn som i dag – men det bliver oftere fra kraftige byger. Det efterlader flere tørre dage og længere tørre perioder.
- Middelvandstanden i havet stiger, og stigningen accelererer. Vandet stiger mindst i Nordjylland og mest i det sydvestlige Jylland. Forskellen hænger sammen med landhævningen efter sidste istid.
- Stormfloderne rammer langt voldsommere. Når middelvandstanden hæves, kan en stormflod få langt mere alvorlige konsekvenser.
- Den stormflod, der i dag statistisk sker hvert 20. år, bliver en hændelse, der kan ske hvert eller hvert andet år.

Fremtidens klima afhænger af, hvor meget drivhusgas der yderligere slippes ud i atmosfæren.

Temperaturen i Danmark er steget med 1,5 grader de seneste 150 år. I samme periode er nedbøren steget med 15 procent (cirka 100 mm), og vindforhold og vandstande har også ændret sig.

Fremtidens klima i Danmark byder på højere temperaturer, mere regn og generelt flere ekstreme vejrhændelser, der kan betyde flere oversvømmelser fra enten kraftige regnskyl eller storflod og mere erosion af kysterne.

Tilpasning til fremtidens klima kan blandt andet ske i forbindelse med den fysiske planlægning. I en kommuneplan kan der kun stilles krav i forbindelse med ny planlægning af byudvikling, særlige tekniske anlæg, ændret arealanvendelse med mere så vi sikrer, at planlægning ikke sker, der hvor risikoen er størst.

Disse krav kan ikke stilles i eksisterende by- og arealanvendelse. Det er op til grundejere og bygherrer at etablere og finansiere løsninger, som beskytter et bygge- eller anlægsprojekt mod oversvømmelse og erosion.

Oversvømmelse

Oversvømmelse kan stamme fra regnvand, vandløb, kloakker, havet og for eksempel stigende grundvand. I Faxe Kommune er der i dag størst risiko for oversvømmelse fra vandløb og fra havet.

I denne kommuneplan har vi derfor udpeget områder, som kan blive udsat for oversvømmelse fra vandløb og fra havet. På baggrund af nyeste viden

og data om fremtidens klima vil vi i de kommende kommuneplaner vurdere, om vi skal udpege områder i risiko for oversvømmelse i lavninger fra kloakker og fra grundvand, ligesom de nuværende udpegninger for oversvømmelse fra vandløb og havet vil blive vurderet og eventuelt revideret.

Oversvømmelse fra vandløb

Klimaforandringerne vil medføre ændret vandføring i vandløbene. Der vil være mere vand i vinterperioden og mindre om sommeren.

I vores handleplan for klimatilpasning fra 2013, har vi kortlagt oversvømmelsestruede arealer i forbindelse med oversvømmelse fra vandløb. På baggrund af disse data har vi udpeget områder i risiko for oversvømmelse fra vandløb.

Som afhjælpning på oversvømmelse fra vandløb, kan der ses på mulighederne for laguneanlæg i lavninger langs åløb og etablering af våde enge, hvor vandet kan stuve op i de regnfulde perioder. Disse arealer kan samtidig blive til nye naturarealer med rekreativ værdi.

Oversvømmelse fra havet

Det forventes, at middelvandstanden ved Danmarks kyster vil stige. I denne kommuneplan har vi derfor udpeget områder med risiko for oversvømmelse fra havet i forbindelse med havvandsstigning.

Erosion

Når havvandstanden stiger og storfloder kommer hyppigere, øges kysterrosionen. Hvor meget kysten

ændrer sig i fremtiden afhænger blandt andet af hvor udsat kysten er.

Kysterrosion kan være kronisk og akut. Den kroniske erosion foregår over en længere periode. Den akutte erosion sker under storme og højvande. På baggrund af statens data har vi udpeget kystområder i kategorierne kronisk stor erosion og kronisk meget stor erosion.

Områder i Faxe Kommune, som kysten kan være udsat for erosion, bruges i dag primært som rekreative områder. Vi planlægger ikke for ny byudvikling, særlige tekniske anlæg, ændret arealanvendelse og lignende på arealer der er udsat for kysterrosion. Læs mere om generelle bestemmelser for klimatilpasning i planlægningen på side 129.



I vores udpegninger for oversvømmelser fra vandløb har vi taget udgangspunkt i, hvordan en 100-årshændelse vil se ud i 2110. Vi forbereder os altså på, at vi får meget kraftige regnskyl - også kraftigere, end vi kender dem nu.

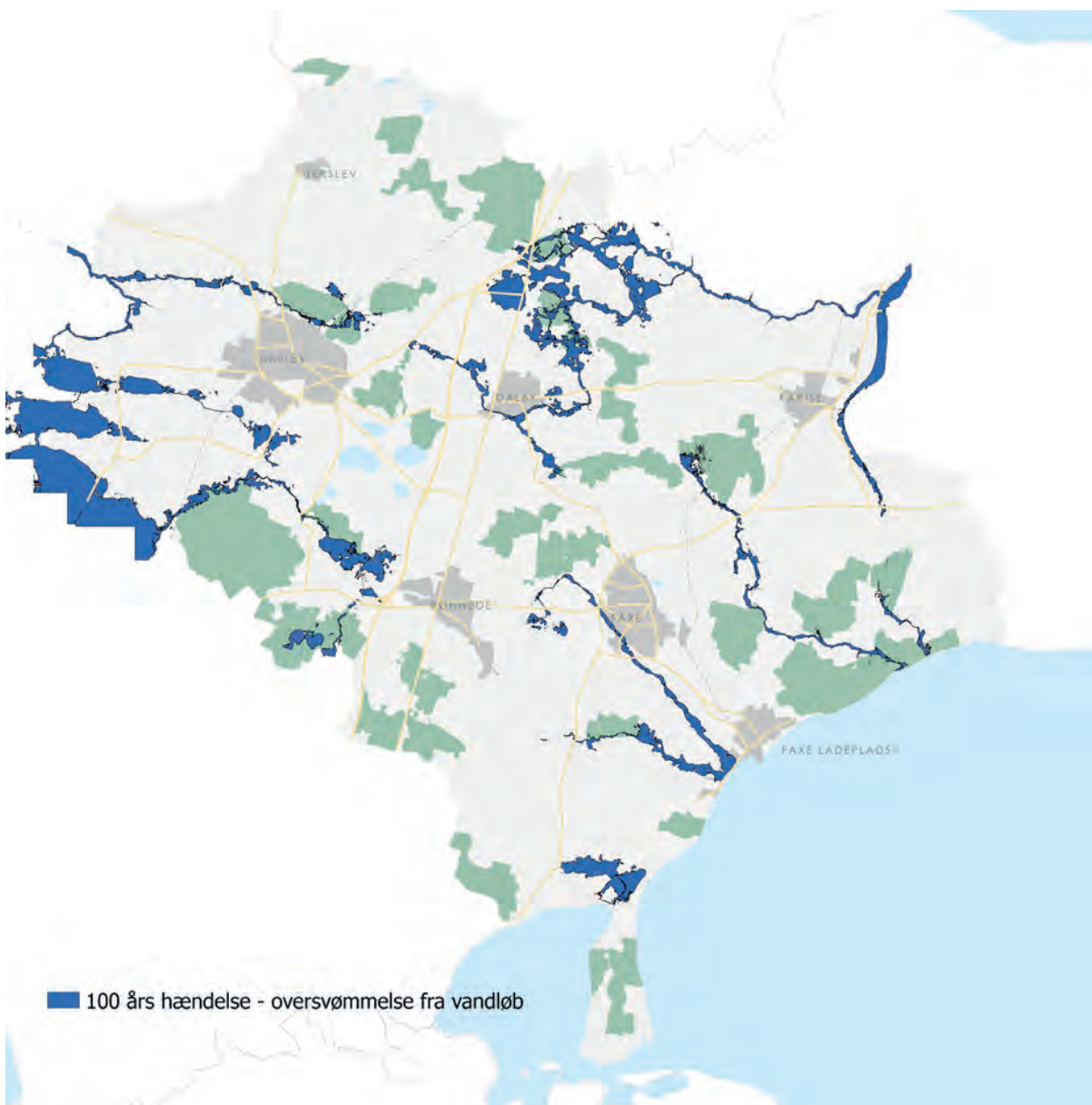
I vores udpegninger for oversvømmelser fra havet har vi taget udgangspunkt i, hvordan en 50-årshændelse vil se ud i 2050, svarende til en vandstand på 1,5 meter.

Du kan finde viden om en lang række emner inden for klimatilpasning på www.klimatilpasning.dk

RETNINGSLINJER - KLIMATILPASNING

Generelt

1. Udlæg af arealer til byudvikling, infrastruktur og særlige tekniske anlæg, skal i udgangspunktet ske uden for arealer der er udpeget som værende i risiko for oversvømmelse eller erosion, eller hvor det terrænnære grundvand står højt.
2. Ved planlægning for byudvikling, særlige tekniske anlæg, ændret arealanvendelse med videre i de udpegede områder, skal det vurderes, om der skal etableres afværgeforanstaltninger til sikring mod oversvømmelse eller erosion, og fastsættes bestemmelser om for eksempel sokkelhøjde, forbud mod kældre, reservation af arealer til håndtering af regnvand og andre tiltag der kan minimere risikoen.
3. Der må ikke opføres bebyggelse eller ændres på terræn på en sådan måde, at overfladevandets naturlige afstrømning hindres eller øger risikoen for oversvømmelse af omkringliggende arealer ved kraftig nedbør, med mindre at der udføres afværgeforanstaltninger.
4. På havne eller andre kystnære arealer kan der ved lokalplanlægning fastsættes krav om, at bebyggelse skal hæves, så gulvkote ligger over koten for en beregnet 100-års hændelse ved stormflod.
5. Ud for eksisterende bebyggede områder, hvor der er konstateret erosion, kan de eksisterende og lovlige kystbeskyttelses anlæg bevares og vedligeholdes og om fornødent udvides.
6. Klimaløsninger skal indtænkes i planlægning og anlæg hvor det er muligt, så for eksempel øgede vandmængder fra skybrud kan indgå som en ressource der bruges rekreativt.



RETNINGSLINJER - KLIMATILPASNING



Landvind og solenergi er de billigste grønne teknologier, der er til rådighed på markedet i dag og dermed et af de primære virkemidler, der skal sikre en effektiv reduktion af landets CO₂-udslip. Der er flere måder at bidrage til den grønne omstilling på.

Det kan både være små private anlæg, der driver energi eller varmemeforbruget på den enkelte ejendom og det kan være store erhvervmæssige anlæg, der kan levere strøm til flere tusinde husstande eller supplere varmeforsyningen på kommunens fjernvarmeværker.

Privat solenergi

Private solenergianlæg er solcelleanlæg til elproduktion eller solvarmeanlæg til varmeproduktion. Anlæggene kan producere nok energi til at dække en normal husholdning, og de er ofte små nok til at sidde på tagflader eller - på større ejendomme - stå på jorden.

Vi ønsker, at denne udvikling skal fortsætte med respekt for bygninger, omgivelsernes æstetik og kulturhistorie.

Det kan være en udfordring at finde en placering, som både opfylder betingelser for anlæggets ydelse og samtidig sikrer bygningers arkitektur og anlæggene placeres i haven, for at skjule dem mod landskabet.

Erhvervmæssig solenergi

Store solenergianlæg anses som et teknisk anlæg, men i modsætning til den traditionelle forståelse af tekniske anlæg, hverken støjer eller lugter solenergianlæg, ligesom der er et forventet positivt

miljøaftryk, hvis områder med solenergi undtages konventionel landbrugsdrift.

Dette skaber nogle andre forudsætninger og muligheder i forhold til placering. Den primære udfordring med anlæggene vil være placeringen i forhold til landskabet.

Solcelleparker er ofte arealkrævende og placeres tit væk fra byerne, mens solvarmeanlæg er mindre og placeres ved eksisterende fjernvarmeanlæg, der ligger i tilknytning til byerne.

Haslev Fjernvarme har et solvarmeanlæg installeret som supplement til den primære varmeforsyning. Derudover planlægger Faxe Fjernvarme at etablere et lignende anlæg.

Solcelleanlæg kan også placeres på tagene af store erhvervshaller og heldigvis gør flere og flere brug af dette. Ved nybyggeri kan de også integreres som en del af bygningens arkitektur.

Planlægning af solenergianlæg

Når vi planlægger solenergianlæg på for eksempel på marker, skal vi vurdere og afveje benyttelses- og beskyttelseshensyn samt nabohensyn, så væsentlige konflikter undgås eller minimeres.

Især solcelleparker har i dag fået en størrelse, der gør det meget vanskeligt at placere dem nær byerne. Derfor placeres de ofte i det åbne land. Der er dog nogle områder i det åbne land, hvor vi ikke ønsker store tekniske anlæg, der skæmmer landskabet.



Derfor ønsker vi at friholde de bevaringsværdige landskaber, de større sammenhængende landskaber og det kystorienterede landskab for disse anlæg. Vores vurdering vil afhænge af udpegningsgrundlaget samt placering og udformning af området til solenergi.

Placering af solenergianlæg på landbrugsjord kan være med til at øge den økologiske tilstand, fordi den konventionelle landbrugsdriften indstilles og udledningen af kvælstof, fosfor og andre stoffer mindses betragteligt.

I modsætning til solceller, indeholder solvarmeanlæg en væske, der cirkulerer i et lukket system. Ved placering af solvarmeanlæg skal vi derfor sikre, at de etableres i områder uden væsentlige grundvandsinteresser og alternativt at der indrettes

foranstaltninger, der sikrer grundvandet i tilfælde af lækage.

Den detaljerede planlægning sker først, når vi laver en lokalplan for anlægget. Det gælder i forhold til landskab, beplantning, Grønt Danmarkskort og hensyn til naboer. Vi lægger op til, at der højst må etableres solenergianlæg på to sider af en tilstødende ejendom, hvor det væsentlige er, hvordan anlægget opleves fra naboens beboelse og nære udendørs opholdsarealer.

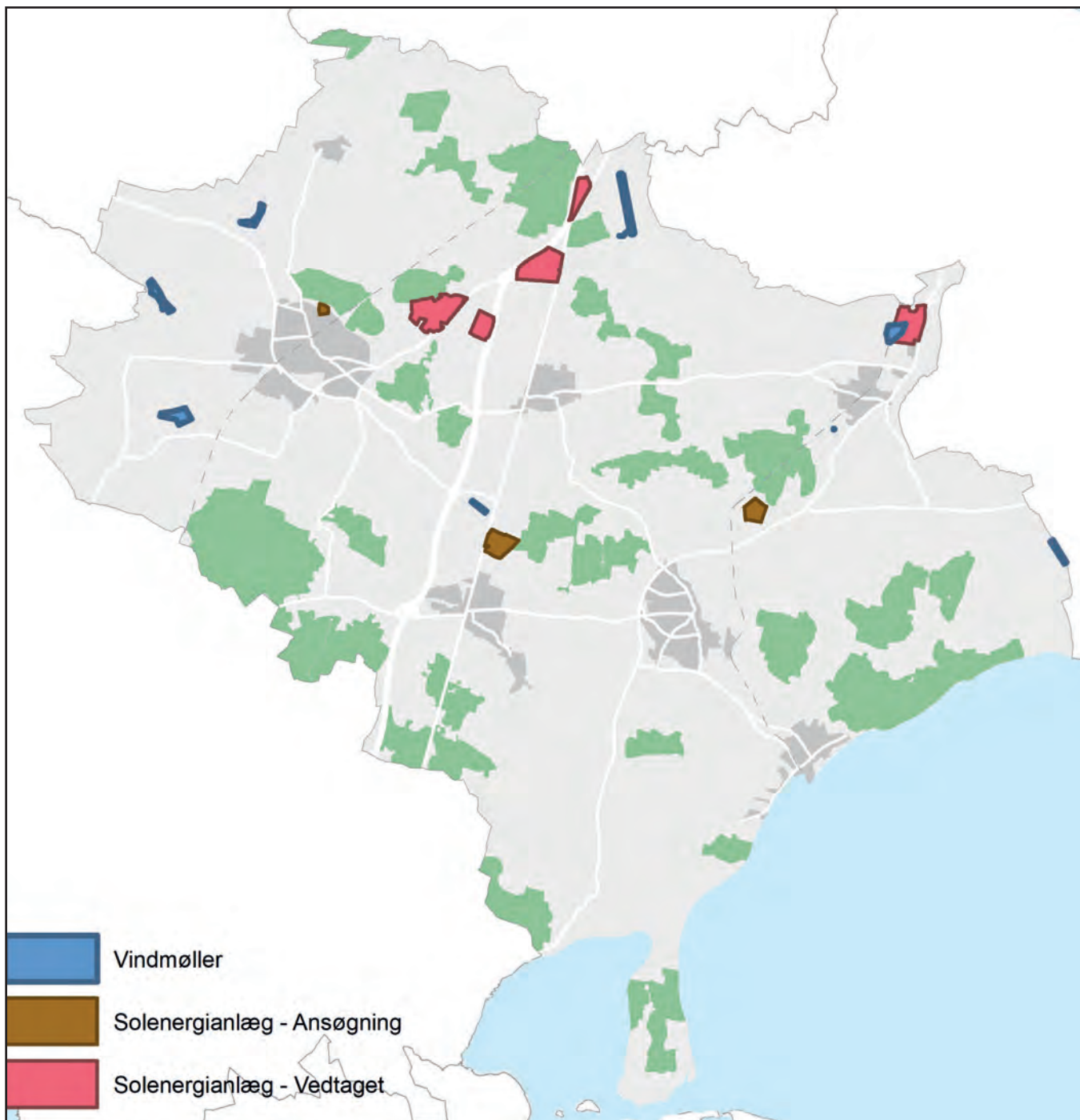
Vi har lokalplanlagte solenergianlæg ved Haslev og Karise, og der er ansøgninger om yderligere solcelleanlæg ved Rønnede, Tokkerup og ved Andel i Haslev. Herudover er der planer om et solvarmeanlæg ved Faxe Fjernvarme.

Vindmøller

Vi har ikke udpeget nye områder i kommuneplan 2021 og alle vindmølleområder er i dag udbygget. Ved udskiftning af udtjente vindmøller skal man tage samme hensyn til omgivelserne som ved nyanlæg. Der skal eventuelt laves en ny lokalplan for møllerne, og i den forbindelse kan byrådet vælge at ændre forudsætningerne for projektet.

Det skyldes, at de konkrete påvirkninger af omgivelserne først kan identificeres, når der udarbejdes et konkret projekt med møllernes endelige antal, højde og placering.

Der er støjkonsekvenszoner rundt om alle vindmøller. Det betyder blandt andet, at der er begrænsede muligheder for at indrette og opføre beboelse inden for disse zoner.



RETNINGSLINJER - SOL- OG VINDENERGI

Private solcelle- og solfangeranlæg

1. I det åbne land skal solenergianlæg på stativ på jorden opsættes i direkte tilknytning til ejendommens bygninger og udføres i ikke-reflekterende materialer.
2. Der kan undtagelsesvis opsættes solenergianlæg på stativ på jorden i de bevaringsværdige landskaber, hvis der tages vidtgående hensyn til områdets landskabelige karakter. Se desuden landskabskarakteranalyserne.
3. Solenergianlæg skal respektere hensyn til landskab, natur, miljø, kultur og naboer.
4. Solenergianlæg skal placeres, så de syner mindst muligt.
5. Solenergianlægget skal fjernes, når det ikke længere anvendes til solenergi.

Erhvervsmæssige solenergianlæg - placering

6. Solenergianlæg må som udgangspunkt ikke placeres indenfor særligt bevaringsværdige landskaber, større sammenhængende landskaber, udpegede kulturmiljøer og kirkeomgivelser. De bør heller ikke placeres i kystnærhedszonen indenfor områder omfattet af Grønt Danmarkskort og potentielle vådområder.
7. Solenergianlæg må kun placeres indenfor de udpegede geologiske interesseområder, hvis landskabets eller nærmiljøets værdi kan fastholdes og hvis bestående landskabstræk ikke forringes.
8. Solenergianlæg skal som udgangspunkt placeres i områder med fladt terræn, i områder der er omkranset af bevoksning eller ligge i små, lukkede landskaber.
9. Nye solceller skal placeres i nærhed til et transmissionsnet, der har kapacitet til at aftage strømmen.
10. Ved planlægning af solenergianlæg skal der tages hensyn til lufttrafik og indflyvningsruter for lufthavne/flyvepladser, så der ikke kan ske blanding af lufttrafikken.
11. Solenergianlæg kan med fordel placeres i områder med

ringe landbrugsjord og nærhed til infrastrukturanlæg, hvis dette ikke tilsidesætter beskyttelseshensyn.

Erhvervsmæssige solenergianlæg - udformning

12. Store solenergianlæg skal som hovedregel afskærmes af et tæt, levende hegn på alle sider.
13. Anlæggene skal så vidt muligt etableres, så eksisterende beplantning bevares og udnyttes afskærmende.
14. Der skal holdes en minimumsafstand på 30 meter, målt fra anlæggets byggefelt til naboejendommens primære udendørs opholdsarealer. Naboejendomme må ikke omkranses på alle sider.
15. Ved større anlæg skal der etableres passende interne flora- og faunapassager.
16. Anlæggene skal være harmoniske i deres afgrænsning og interne opbygning.
17. Anlæggene skal som udgangspunkt tilpasses landskabets naturlige højde og lavninger, så anlægget ikke bliver dominerende fra omgivelserne.
18. Arealerne skal reetableres, og solenergianlægget skal fjernes, når arealet ikke længere anvendes til solenergi.

Store vindmøller

19. Inden for vindmølleområderne Å-T7, Å-T8, Å-T9 og Å-T10 kan der på baggrund af en lokalplan samt VVM-redegørelse opstilles eller udskiftes vindmøller med en totalhøjde på mellem 100 m og 150 m, jf. rammer for lokalplanlægning. De konkrete afstande til nabo-beboelse, vindmøller og veje fastlægges i den endelige planlægning.
20. Der kan kun planlægges for, opstilles og udskiftes vindmøller med en totalhøjde over 25 m inden for de områder, der er udpeget til vindmølleområder.
21. De landskabelige vurderinger der skal foretages i for-

bindelse med planlægningen for opstilling eller udskiftning af vindmøller, skal foretages i samråd med relevante nabokommuner.

22. Vindmøller og husstandsmøller i nærheden af internationale naturbeskyttelsesområder skal vurderes under hensyn til de interesser, der skal varetages her.
23. I områder hvor der er overordnede radiokædeforbindinger eller maritime radioanlæg, vil tilladelse til opstilling af vindmøller bero på en konkret vurdering af, om møllerne kan forstyrre forbindelsen.
24. Vindmøller må ikke opstilles, så de frembyder risiko for beflyvningen af flyvepladserne eller medfører gener for de radionavigationsanlæg, der betjener luftfarten.
25. Ved naturgasledninger af stål skal afstanden mellem ledning og mølle være mindst to gange møllens totalhøjde.
26. Vindmøller skal som minimum placeres i en afstand fra deklaraionsarealet langs luftledninger svarende til vindmøllens fulde højde. Vindmøller må ikke placeres nærmere end 50 m fra deklaraionsarealet til elkabelanlæg (jordkabler).
27. En vindmølle må ikke opstilles nærmere en statsvej eller jernbane end 1,0 gange møllens totalhøjde (forbudszone).
28. Ønskes en vindmølle opstillet i en afstand fra en statsvej eller jernbane på mellem 1,0-1,7 gange møllens totalhøjde, skal Vejdirektoratet have mulighed for at udtale sig vedr. placeringen (sikkerhedszone).
29. Ønskes en vindmølle opstillet i en afstand fra gastransmissionsledning på to gange møllens totalhøjde, skal Energinet have mulighed for at udtale sig.

Husstands- og småmøller i landzone

30. Husstandsmøller med en maksimal totalhøjde på 25 meter kan opstilles i direkte tilknytning til fritliggende

RETNINGSLINJER - SOL- OG VINDENERGI

landejendommens eksisterende bebyggelsesarealer, så mølle og bygninger opfattes som en samlet helhed.

31. Husstandsmøller skal opstilles, så de ikke forstyrrer oplevelsen af kirker, fredede bygninger, fortidsminder og kulturhistoriske anlæg samt områder med særlige landskabsinteresser.
32. Husstandsmøller må ikke opstilles i naturområder. Ved opstilling i områder til potentiel ny natur skal der vælges en placering, der ikke hindrer ny natur.
33. Husstandsvindmøller skal som udgangspunkt placeres mindst 100 meter fra nabobeboelser og 250 meter fra samlet bebyggelse, herunder by- og landzonebyers fremtidige bolig- og institutionsområder fastlagt i kommuneplanen. Afstandskravene er vejledende og skal blandt andet varetage støjhensyn.
34. En vindmølle må ikke opstilles nærmere en statsvej eller jernbane end 1,0 gange møllens totalhøjde (forbudszone).
35. Ønskes en vindmølle opstillet i en afstand fra en statsvej eller jernbane på mellem 1,0-1,7 gange møllens totalhøjde, skal Vejdirektoratet have mulighed for at udtale sig vedr. placeringen (sikkerhedszone).
36. Ønskes en vindmølle opstillet i en afstand fra gastransmissionsledning på to gange møllens totalhøjde, skal Energinet have mulighed for at udtale sig.

Husstands- og småmøller i byzone

37. I byernes boligområder, blandede bolig- og erhvervsområder, centerområder og områder udlagt til rekreative formål kan der ikke opstilles husstandsvindmøller og småmøller. Dette gælder også i sommerhusområder og i landsbyerne.
38. I nye boligområder kan der i forbindelse med lokalplanlægningen optages bestemmelser om etablering af

småmøller.

39. I erhvervsområder og områder til tekniske anlæg kan der opstilles husstandsmøller, herunder mini- og mikromøller, når der er mindst fire x møllens totalhøjde til boligområder, blandede bolig- og erhvervsområder, centerområder og områder udlagt til rekreative formål, herunder sommerhusområder.
40. I områder til offentlige formål der ikke er udlagt eller anvendes til støjfølsomme formål, kan der opstilles mini- og mikromøller, når der er mindst fire x møllens totalhøjde til boligområder, blandede bolig- og erhvervsområder, centerområder og områder udlagt til rekreative formål, herunder sommerhusområder.
41. En vindmølle må ikke opstilles nærmere en statsvej eller jernbane end 1,0 gange møllens totalhøjde (forbudszone).
42. Ønskes en vindmølle opstillet i en afstand fra en statsvej eller jernbane på mellem 1,0-1,7 gange møllens totalhøjde, skal Vejdirektoratet have mulighed for at udtale sig vedr. placeringen (sikkerhedszone).



Danmark er et landbrugsland med en meget stor husdyrproduktion i forhold til sin størrelse. Det betyder, at der også produceres store mængder husdyrgødning, som skal håndteres og anvendes miljømæssigt forsvarligt. Her kan et biogasanlæg gøre en stor forskel.

Foruden at den afgassede husdyrgødning kan håndteres lokalt og giver en miljø- og landbrugsmæssig gevinst, kan biogasanlæg bidrage med miljørigtig energi i form af varme og naturgas.

Almindeligvis forstår man ved et fælles biogasanlæg, at mere end én husdyrbesætning leverer gødning til anlægget, og at dette typisk ikke er placeret på en gård. I modsætning hertil er et gårdbiogasanlæg normalt placeret på et husdyrbrug, hvor der kan modtages husdyrgødning fra alle gårde indenfor én bedrift

Fælles biogasanlæg

Bregentved Gods har de seneste år etableret tre store svineproduktioner i henholdsvis Turebylille, Sofiendal og Langesnave.

I forbindelse med etableringen af produktionsenhederne var det tilbage i 2013 hensigten, at der skulle etableres et fælles biogasanlæg, der kunne aftage gyllen. Siden sidste kommuneplanrevision har Bregentved Gods i en periode haft indgået aftale med Solrød Biogas om at aftage gyllen, men lige nu spredes gyllen direkte ud på landbrugsjord.

Det er Bregentved Gods' ønske at beholde muligheden for at etablere et fælles biogasanlæg.

Derfor fastholder vi et område øst for Sydmotorvejen som arealreservation til et fælles biogasanlæg. Området ligger i landzone og har en optimal placering midt i godsets jordtilliggende og tæt på gode vejforbindelser.

Herudover er der ikke væsentlige landskabs- natur- og grundvandsinteresser i området og vi vurderer, at der kan holdes forsvarlig afstand til naboer i forhold til lugtgener.

Gårdbiogasanlæg

Der kan også etableres mindre biogasanlæg på de enkelte gårde, der også kan modtage gylle fra andre gårde. Ligesom med fælles biogasanlæg, skal gårdanlæggene også leve op til en række krav i miljølovgivningen.

RETNINGSLINJER - BIOGASANLÆG

1. Efter en konkret vurdering kan der etableres et fælles biogasanlæg umiddelbart øst for Sydmotorvejens afkørsel 35 mellem Køgevej og Vordingborgvej.
2. I et konkret biogasprojekt skal det sikres, at der er gode til- og frakørselsforhold, så generne for miljø og naboer minimeres.
3. Naturbeskyttelsesinteresser, kulturmiljøer, landskabelige og miljømæssige forhold skal tilgodeses ved placering af biogasanlæg.
4. Hensigtsmæssig placering af biogasanlæg i forhold til biomassegrundlaget (husdyrgødning, energiafgrøder, organiske affaldsprodukter m.v.) og i forhold til decentrale kraftvarmeværker, gasledninger m.m. skal prioriteres.
5. De visuelle og tekniske forhold i et konkret projekt vil være afgørende for, om der kan gives tilladelse til opførelse af et biogasanlæg indenfor de udpegede områder. Det kan kræve en visualisering af projektet med udgangspunkt i denne kommuneplans retningslinjer for landskab og de konkrete visuelle forhold omkring projektet.
6. Gårdbiogasanlæg kan placeres efter en konkret vurdering.

Faxe Kommune gennemskæres af forsyningsledninger og elmaster, der både skal sikre kommunens egen forsyning og forsyningen på tværs af landegrænser. Vores kommuneplan skal indeholde retningslinjer for, hvordan der bedst tages vare på denne type infrastruktur og hvordan ny infrastruktur vil skulle placeres.

Højspændingsnettet

I forbindelse med etableringen af Kriegers Flak Havmølleparken, er der etableret to nedgravede 400 kV ledninger som krydser gennem kommunen nord for Store Torøje, nordøst for Karise og umiddelbart øst for Store Linde.

Alle nye 400 kV forbindelser bør anlægges som kabler i jorden i takt med at udviklingen i forsynings-sikkerhed, teknologi og samfundsøkonomi gør det muligt.

Sikkerhedsafstande

Langs lednings- og kabelanlæg er der generelt tinglyst en deklaration om, at der ikke kan etableres anlæg af nogen art, herunder beplantning, uden en dispensation. Deklarationsarealet administreres meget restriktivt. Det betyder, at dispensationer kun må gives i helt særlige tilfælde.

Naturgas

Områder med naturgasledninger vil også kunne bruges til andre trafik- og ledningsformål. Det skal dog i hvert enkelt tilfælde forhandles med Energinet og med kommunen.

På hver side af ledningerne er der udlagt en sikkerhedszone, hvor der ikke må opføres bygninger til ophold for mennesker. Sikkerhedszonen kan variere i bredde fra 5-20 meter.

Derudover har naturgasledninger servitútbælter og risikozoner. Inden for disse må du ikke udføre arbejde uden ledningsoplysninger og en tilladelse fra gasselskabet.

Baltic Pipe

Energinet og det polske Gazsystems er i gang med projektet Baltic Pipe. Det er en rørføring, som skal transportere naturgas fra norske gasfelter i Nordsøen til Polen. I visse dele af landet skal der etableres et nyt rør, mens gassen andre steder skal løbe i det eksisterende rørsystem.

I Faxe Kommune skal der etableres en 36 tommer ledning (91 cm i diameter). Arbejdet foregår ved, at jorden graves op, røret lægges ned og jorden føres tilbage ovenpå røret. Der udlægges arealreservation på 250 meter på hver side af ledningen.

Ved bygge- og anlægsarbejde inden for denne zone er Energinet høringsberettiget, for eksempel når vi giver landzone- eller byggetilladelser.

Når rørledningen er etableret, ændres arealreservationen til en 200-meter zone på hver side af ledningen, hvor der ikke uden en konkret vurdering kan planlægges ny bebyggelse eller ændret areal-anvendelse.

Udover ledningen etableres en linjeventilstation umiddelbart syd for Store Elmue.

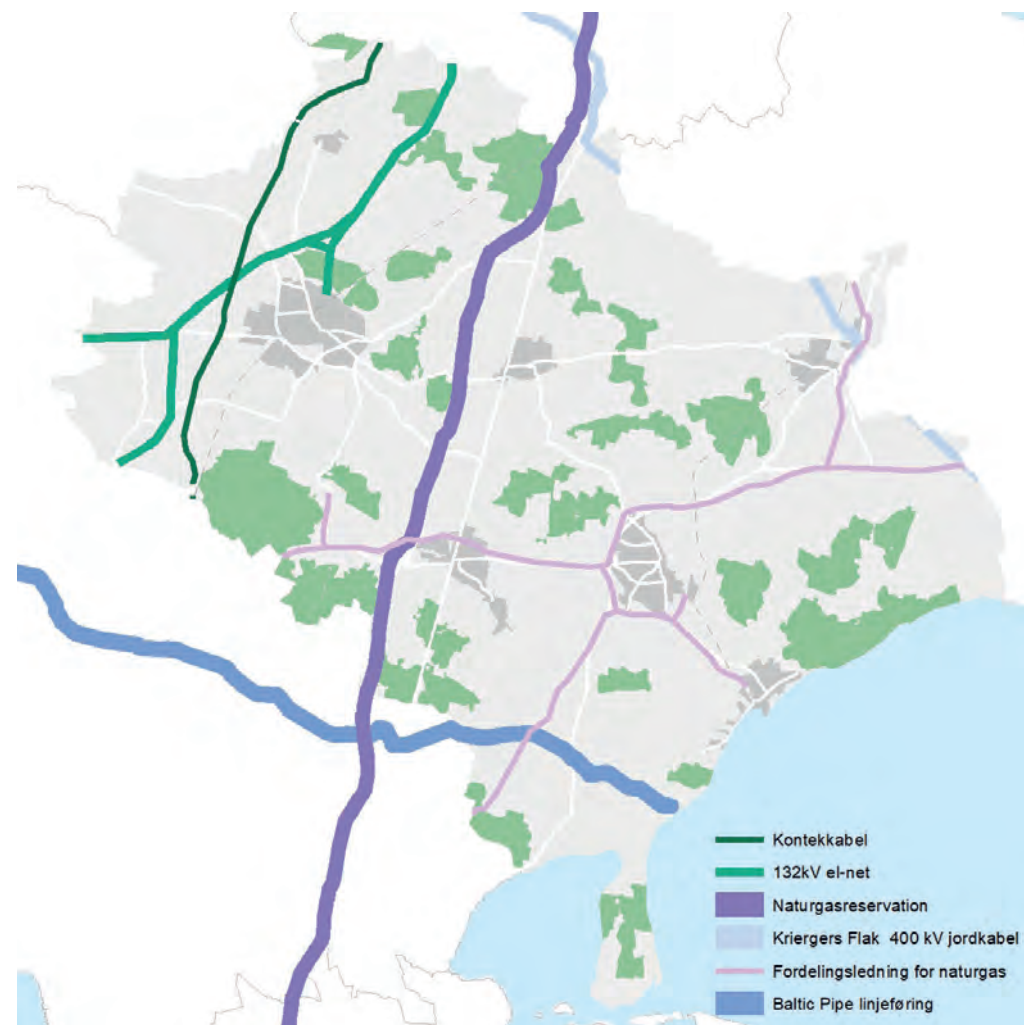


Evida A/S ejer og driver et fordelingsnet til naturgas på følgende strækninger:

- Fensmark-Vester Egede-Rønnede
- Vester Egede-Haslev
- Rønnede-Faxe
- Faxe-St. Heddinge
- Faxe-Faxe Ladeplads
- Tågerup-Karise
- Faxe-Tappernøje-Ørslev-Vordingborg
- Hårlev-Karise

RETNINGSLINJER - HØJSPÆNDINGS- OG NATURGASNETTET

1. Langs KONTEK-forbindelsen (400 kV) fra Bjæverskov til Tyskland er der fastlagt et 100 meter bredt bælte, der er forbeholdt dette kabelnet. Arealerne må ikke planlægges anvendt til bolig- eller erhvervsformål eller til andre foranstaltninger, herunder rekreative anlæg, der kan hindre højspændingsforbindelsens fremtidige vedligeholdelse og reparation. Ved højspændingsanlæg fastlægges konsekvensområder inden for hvilke byggeri ikke må forekomme, og hvor beplantning skal holdes inden for en maksimal højde.
2. 132 kV ledningsanlæg kan etableres som luftledninger, hvor det kan ske uden væsentlige konsekvenser i forhold til bymæssig bebyggelse eller væsentlige naturmæssige, kulturhistoriske og landskabelige interesser.
3. Nye ledningsanlæg under 400 kV lægges i jord.
4. Vindmøller må ikke placeres i en afstand af 50 meter fra deklaraionsarealet til el-kabelanlæg.
5. Vindmøller må ikke placeres i en afstand af vindmøllens fulde højde fra deklaraionsarealet langs luftledningen.
6. Til 400 kV luftledninger skal der reserveres areal i en bredde på 60 meter.
7. Der reserveres areal til en hovedtransmissionsledning for naturgas mellem Køge og Rødbyhavn, jf. Miljøministeriets cirkulære af 2. august 1979. Arealet omfatter et bælte på 50 meter - på enkelte nærmere angivne strækninger indskrænket til 25 meter. Arealet må ikke udnyttes til bolig- eller erhvervsformål eller til rekreative anlæg.
8. I anlægsfasen udlægges der en arealreservation omkring Baltic Pipe på 250 meter. Inden for dette anlægsområde må der som udgangspunkt ikke gives tilladelse til byggeri eller anlæg, der kan hindre anlæg af rørføringen.
9. Efter etableringen af Baltic Pipe udlægges der en arealreservation på 200 meter. Inden for dette område må der som udgangspunkt ikke gives tilladelse til byggeri eller anlæg.
10. Hvis der kræves tilladelse efter særlovgivning som for eksempel byggetilladelse, landzonetilladelse, miljøgodkendelse med videre eller planlægges for ændret anvendelse indenfor 200 meter af naturgastransmissionsnettets midte (observationszonen), skal Energinet have mulighed for at udtale sig.



Byrådets vision for Faxe Kommune er, at vi skal tilbyde vores borgere og virksomheder en stærk digital infrastruktur, som giver bedre muligheder for at iværksætterier og små virksomheder der starter op uden for de store byer.

Det er samtidig med til at fremme bosætning og understøtter tidens udvikling med flere hjemmearbejdspladser, og det gør, at borgerne ikke nødvendigvis behøver pendle til og fra job hver dag.

En stærk digital infrastruktur er derfor essentiel i denne sammenhæng og forbrugernes forventning til hurtig responstid og levering af internetforbindelser er høj. Vi ønsker at kunne tilbyde hurtig og stabil internet- og mobildækning. Ikke kun i byerne, men i hele kommunen.

Siden 2012 har vi arbejdet med dette blandt andet ved at lægge fiberforbindelser ud til en række mindre landsbysamfund. Sammen med branchen arbejder vi hele tiden på, at få gjort eksisterende fiberforbindelse tilgængelige for flest mulige borgere og lagt fibernet ud til flere lokalområder.

Derudover er vores mobildækning blevet undersøgt helt ned til den mindste grusvej i kommunen, og vi har nu et detaljeret overblik over, hvor der er dækning, og vigtigst af alt: hvor der er ringere dækning.

Disse områder kan ses på kortet under ”Retningslinjer”. Der er taget udgangspunkt i den aktuelle mobile datadækning i områderne i 2020, og derfor viser kortet kun 4G-dækning.

Udpegningerne er vores bedste skøn for, hvor en telemaster eventuelt kan opstilles og hvordan masterne bedst placeres de enkelte steder. Helt overordnet skal master i landzonen placeres i forbindelse med eksisterende byggeri – gerne i tilknytning til landsbyer. Det er et tungtvejende princip, at master placeres i tilknytning til bebyggelse, så de skæmmer landskabet mindst muligt. I tvivlstilfælde skal der udarbejdes en visualisering. Det står i masteloven, at antennemaster skal stilles til rådighed for relevante operatører uanset ejer.

Ansøgninger om opstilling af antennemaster tættere end 500 meter fra kysten skal godkendes af den relevante myndighed. I områder, hvor der er overordnede radiokædeforbindelser, eller hvor maritime radioanlæg er placeret, vil tilladelse til opstilling af antennemaster bero på en konkret vurdering af, om antennemasten kan forstyrre forbindelsen.

Antennemaster må ikke opstilles, så de udgør en risiko for flyvepladser eller medfører gener for de radionavigationsanlæg, der betjener luftfarten.

Der er i øvrigt udarbejdet et sæt fælles retningslinjer for Digital Infrastruktur for alle kommunerne i Region Sjælland. Vi ønsker at fastholde og udvikle en god og konstruktiv dialog med telebranchen, så den kommunale sagsbehandling opleves smidig og imødekommende.



Hele 83 procent af kommunen har adgang til hurtigt fibernet. I 2021 udruller vi fibernet til yderligere 224 adresser.



I løbet af 2021 og 2022, vil mobildækningen i den vestlige del af kommunen blive udbygget.

RETNINGSLINJER - TELEMASTER

1. I område A, skal telemaster forsøges placeret i nærhed til bymæssig bebyggelse, f.eks. områdets landsbyer. Undtagelsesvist kan master placeres op ad skovbryn de steder, hvor skovbrynet ikke udgør et bevaringsværdigt landskabelement. Det skal sandsynliggøres, at der ikke vil være behov for tilsvarende master i nærområdet.
2. I område B skal telemaster forsøges placeret i nærheden af bymæssig bebyggelse f.eks. områdets landsbyer. Der skal tages særligt hensyn til, at masten ikke placeres i indsigtslinjer til områdets kirker.
3. I område C skal master forsøges placeret i tilknytning til eksisterende dominerende beplantning. Der skal tages særligt hensyn til, at masten ikke placeres i indsigtslinje til Freerslev Kirke.
4. I område D skal telemaster forsøges placeret i nærhed til bymæssig bebyggelse. Master skal som udgangspunkt ikke stå højt i terrænet eller uden tilknytning til eksisterende bebyggelse.
5. Nye telemaster skal som udgangspunkt placeres inden for, eller i tilknytning til, bymæssig bebyggelse og må kun opsættes, hvor væsentlige kulturmiljømæssige og landskabelige hensyn ikke tilsidesættes, herunder til fredede arealer og bygninger.
6. Nyt sendeudstyr til mobiltelefoni og dataoverførsel skal under hensyntagen til de tekniske krav så vidt muligt placeres på eksisterende master, i høje bygninger eller på andre egnede konstruktioner med henblik på at begrænse det samlede antal af master, særligt i det åbne land.
7. Nødvendige telemaster i det åbne land skal under hensyntagen til de tekniske krav så vidt muligt generelt placeres i umiddelbar tilknytning til store bygninger, tekniske anlæg eller større sammenhængende trævækst, levende hegn eller lign., så de ikke fremtræder som selvstændige, fritstående elementer i landskabet, og i øvrigt således, at væsentlige landskabelige, natur- og kulturmiljømæssige hensyn ikke tilsidesættes.
8. Ønskes en telemast opstillet i en afstand fra gastransmissionsledning på to gange mastens totalhøjde, skal Energinet have mulighed for at udtale sig.



Vi ønsker at bidrage til at minimere affald ved at arbejde for, at ressourcerne i affaldet udnyttes gennem øget genanvendelse. Samtidig ønsker vi at arbejde for at hindre, at miljøbelastende stoffer ender i naturen. Vores affaldsplan indeholder en lang række målsætninger og initiativer til at opnå dette. Faxe Kommune samarbejder med øvrige kommuner i AffaldPlus om håndtering af affald.

Affald

AffaldPlus har to forbrændingsanlæg i Næstved og Slagelse. Deponering af affald fra Faxe Kommune foregår på Faxe Miljøanlæg. Ud over deponeringsaktiviteten foregår der en række aktiviteter på Faxe Miljøanlæg som mellemlagring af brændbart affald og kompostering af haveaffald.

Der er følgende kommunale genbrugspladser:

Genbrugspladser (AffaldPlus)

Rønnede Genbrugsplads på Industrivej 22, Rønnede
Haslev Genbrugsplads på Norgesgade 2B, Haslev

Haveaffaldspladser (AffaldPlus)

Rønnede Haveaffaldsplads, Industrivej 22, Rønnede
Haslev Haveaffaldsplads, Norgesgade 6-8, Haslev
Karise Haveaffaldsplads, Dalbyvej 6, Karise
Faxe Genbrugsplads, Præstøvej 105 A, Faxe

Herudover er der to private autoophuggere:
Haslev Autoophug, Skuderløse Indelukke 10, Haslev
Prince Eksport, Sverigesgade 14, Haslev

Sortering af affald

Faxe Kommune vil i 2022 og 2023 indføre nye sorteringsordninger for alle husstande i kommunen. Ordningerne skal sikre, at alle husstande i Faxe Kommune kan sortere i 10 affaldstyper. Fra 2023 vil husstande i Faxe Kommunerederfor skulle sortere i affaldstyperne restaffald, madaffald, papir, pap, metal, glas, hård og blød plast, farligt affald, mad & drikkekar-toner samt tekstil.

Brug af uforurenet jord i landskabet

I forbindelse med mange bygge- og anlægsarbejder opstår der ofte et overskud af jord, som skal flyttes. Vi oplever øget byggeaktivitet i disse år og dermed et øget behov for at komme af med overskudsjord.

Overskudsjord genbruges ofte til jordforbedring på landbrugsarealer. Det skal dog dokumenteres, at der udelukkende er tale om jordforbedring og ikke jorddeponi. Herudover er der en række beskyttede



områder hvor jordtilførsel ikke er tilladt. Overskudsjord der bruges til støj- og jordvolde kan sløre landskabsoplevelsen i det åbne land, og kan virke sløvende på bilister på grund af ensformigheden. Derfor giver vi som udgangspunkt ikke tilladelse til støj- og jordvolde på enkeltejendomme. Generelt skal jord, der graves op, planeres ud på samme grund.

Områdeklassificering af jord

Et område der efter jordforureningsloven er områdeklassificeret regnes for lettere forurenet. Den lettere forurening findes især i byerne og stammer fra længere tids forurening fra flere kilder som trafik og industri.

Hver gang vi inddrager nye arealer i byzoner, skal vi vurdere, om de skal være omfattet af områdeklassificeringen. Jord i byzone regnes altid som lettere forurenet. Når vi inddrager nye områder i byzonen, vurderer vi områdeklassificeringen ud fra følgende retningslinjer:

- Tidligere landbrugsarealer som inddrages i byzonen er ren jord, og skal ikke indgå i områdeklassificeringen. Hvis andet taler for det, kan de ud fra en konkret vurdering indgå.
- For områder, der inddrages til byzone og som tidligere har været beboelse eller erhverv er det en konkret vurdering der afgør, om de skal medtages i områdeklassificeringen.

Spildevand

Faxe Forsyning varetager driften af den offentlige vand- og spildevandsforsyning i Faxe Kommune. Selskabet forsyner Haslev og omegn med drikkevand fra to vandværker i Haslev og renser spildevand i de kloakerede områder i hele kommunen fra fem renseanlæg i Faxe, Karise, Dalby, Rønnede og Haslev.

Den anbefalede mindstefastand på 100 meter mellem åbne offentlige spildevandsanlæg og boliger med mere er skønsmæssigt fastsat. Formålet er dels at undgå lugtgener, dels at undgå, at spildevandsanlæg efterfølgende pålægges lugtbegrænsende foranstaltninger.

En vigtig ting i forbindelse med spildevand er, at vi i dag stiller krav til udlignings-/fældningsbassiner for regnvand, inden det ledes videre - ofte til vandløb. Der findes stadig en hel del overløbsbygværker og regnvandsudledninger, der går direkte ud i vandløb uden først at passere et bassin. Det skal vi tage højde for ved for eksempel udstykninger til nye boliger. Området er grundigt beskrevet i kommunens spildevandsplan.

Rekreativt brug af regnvand

Mere vand skal håndteres lokalt, for at undgå at vores kloaker overbelastes i perioder med flere og voldsommere regnskyld.

Derfor arbejder Faxe Forsyning med at etablere regnvandsbassiner i kommunens byer. Et regnvandsbassin opsamler og renser regnvand, således at regnvand og spildevand ikke blandes sammen. Ved skybrud ledes regnvand til bassinet, som dermed afhjælper mod overbelastning af kloakker under skybrud. Udover at tilbageholde regnvand også bassinerne også bruges rekreativt.

Faxe Forsyning planlægger et regnvandsbassin i Karise på det rekreative areal nord for Skolegade i ”den grønne kile til rekreative formål ind mod byen”. Måske skal der etableres en bro/rørlægning af Karise bæk, således at man kan krydse åen ved stien der går fra Karise skole.

Faxe Forsyning planlægger med et rekreativt regnvandsbassin i Dalby ved boldbanen for enden af



Du skal altid kontakte os, hvis du planlægger at få kørt jord til din ejendom. Man må ikke udlægge jord, der laver væsentlige ændringer i det bestående miljø eller ændrer ved arealanvendelsen uden tilladelse.

Man må altså ikke bare flytte jord fra områder, der er forurenet, kortlagt som forurenet, fra offentlige vejarealer og områder, der er klassificeret som lettere forurenet uden at anmelde det til kommunen. Der skal også tages prøver, der viser om jorden er forurenet.

Anlæg, hvor jord håndteres som affald, kræver tilladelse efter miljøbeskyttelsesloven.

Sneholmgårdsvej. De kigger på om boldbanen med fordel skal sænkes, så den kan opsamle regnvand ved meget kraftige regn. Lokale kræfter arbejder på om denne idé kan omdannes til en skaterbane som kan opsamle regnvand ved meget kraftige regn.

Vi samarbejder løbende med Faxe Forsyning om hvordan regnvandsløsninger kan udformes, når der planlægges nye byområder.

RETNINGSLINJER - AFFALD, JORD OG SPILDEVAND

Affald

1. For at forebygge støj-, støv- og lugtgener fra affaldsanlægs drift samt fra til- og frakørsel udlægges en beskyttelseszone omkring eksisterende og nye affaldsanlæg. Denne zone må ikke benyttes til forureningsfølsom anvendelse (f.eks. boligområder eller sommerhusområder). Følgende afstandskrav skal derfor respekteres, medmindre det kan godtgøres, at der ikke er gener forbundet ved en kortere afstand mellem affaldsanlægget og den forureningsfølsomme arealanvendelse:

500 meter til:

Deponeringsanlæg

Biogasanlæg

Regionale komposteringsanlæg

Nedknusningsanlæg, shredderianlæg og lignende

Bilophugning

300 meter til:

Komposteringsanlæg for haveaffald

Komposteringsanlæg for andet end haveaffald

150 meter til:

Affaldsforbrændingsanlæg

Slamforbrændingsanlæg

Affaldssortering

Andre affaldsbehandlingsanlæg

100 meter til:

Slammineraliseringsanlæg

Genbrugspladser

Jord

2. Behovet for at flytte jord skal begrænses ved at forsøge at opnå jordbalance ved konkrete projekter og anlæg.
3. Ved indbygning af jord i forbindelse med genanvendelse,

skal der tages særligt hensyn til landskabet (de bevaringsværdige landskaber, geologiske interesseområder samt særligt interessante generelle landskabsformer/geomorfologiske terrænformer) eller hvor det vil være i strid med andre planlægningshensyn (lavbundsarealer, vådområder, naturbeskyttelsesområder, internationale naturbeskyttelsesområder, områder inden for Grønt Danmarkskort.)

4. Såfremt der gives enkelte tilladelser til støjvolde, stilles der, som udgangspunkt, krav til dokumentation af nødvendighed/nyttiggørelse samt krav om tilplantning. Støjvolde vil ikke blive tilladt større end absolut nødvendigt for at mindske påvirkningen af det omgivende landskab.
5. Jord der skal placeres på udyrkede arealer eller på landbrugsjord, skal, med mindre andet specifikt tillades, overholde kravene til klasse 0 og må ikke indeholde affald. Hvis der ved modtagelse af jorden observeres indhold af affald, må jorden ikke anvendes i terrænregulering.

Spildevand

6. Offentlige spildevandsanlæg skal placeres hensigtsmæssigt i landskabet, og de skal indrettes, så man opnår den bedst mulige rensning af spildevandet inden det udledes til vandmiljøet.
7. Lugtgener fra offentlige spildevandsanlæg, pumpebrønde mv. skal begrænses mest muligt.
8. Afstanden fra åbne offentlige spildevandsanlæg til bl.a. boliger og andre aktiviteter, som kan berøres af lugtgener, bør så vidt muligt være over 100 meter.
9. Afstanden fra åbne offentlige spildevandsanlæg til vandværkers luftindtag bør være over 300 meter på grund af den luftbårne spredning af vira og bakterier fra spildevandsanlæggene.

10. Afstanden fra offentlige spildevandsanlæg til boringer for almen vandforsyning bør være mindst 150 meter.

Støj er vigtigt at have med, når vi skal planlægge nye aktiviteter. Særligt nye boliger, områder til rekreative formål og offentlige formål som plejehjem, er alle aktiviteter hvor støj skal undgås.

For at vi bedst muligt kan sikre områder mod støj har vi i denne kommuneplan udpeget støjkonsekvenszoner. Det er zoner omkring kendte støjende anlæg, hvor støjniveauet forventes at være så højt, at vi ikke vil planlægge blandt andet boliger.

Indretning af ekstra boliger på for eksempel landbrugsejendomme skal derfor undgås. Vi har udpeget støjkonsekvenszoner omkring støjende fritidsaktiviteter som motocrossbaner, skydeklubber, flyveklubber og faldskærmsklubber, vindmøller og trafik anlæg (større veje og jernbanen Lille Syd).

For kommunale veje er der fastsat en zone på enten 50 eller 75 meter, alt efter det trafikbelastningen. For motorvejen og Lille Syd banen er der fastsat zoner på baggrund af støjberegninger. Støjkonsekvenszonen for nogle fritidsanlæg bygger ligeledes på støjberegninger, mens der for andre anlæg er fastsat en vejledende zone på 500 meter. For vindmøller er der fastsat en zone på fire gange møllens totalhøjde.

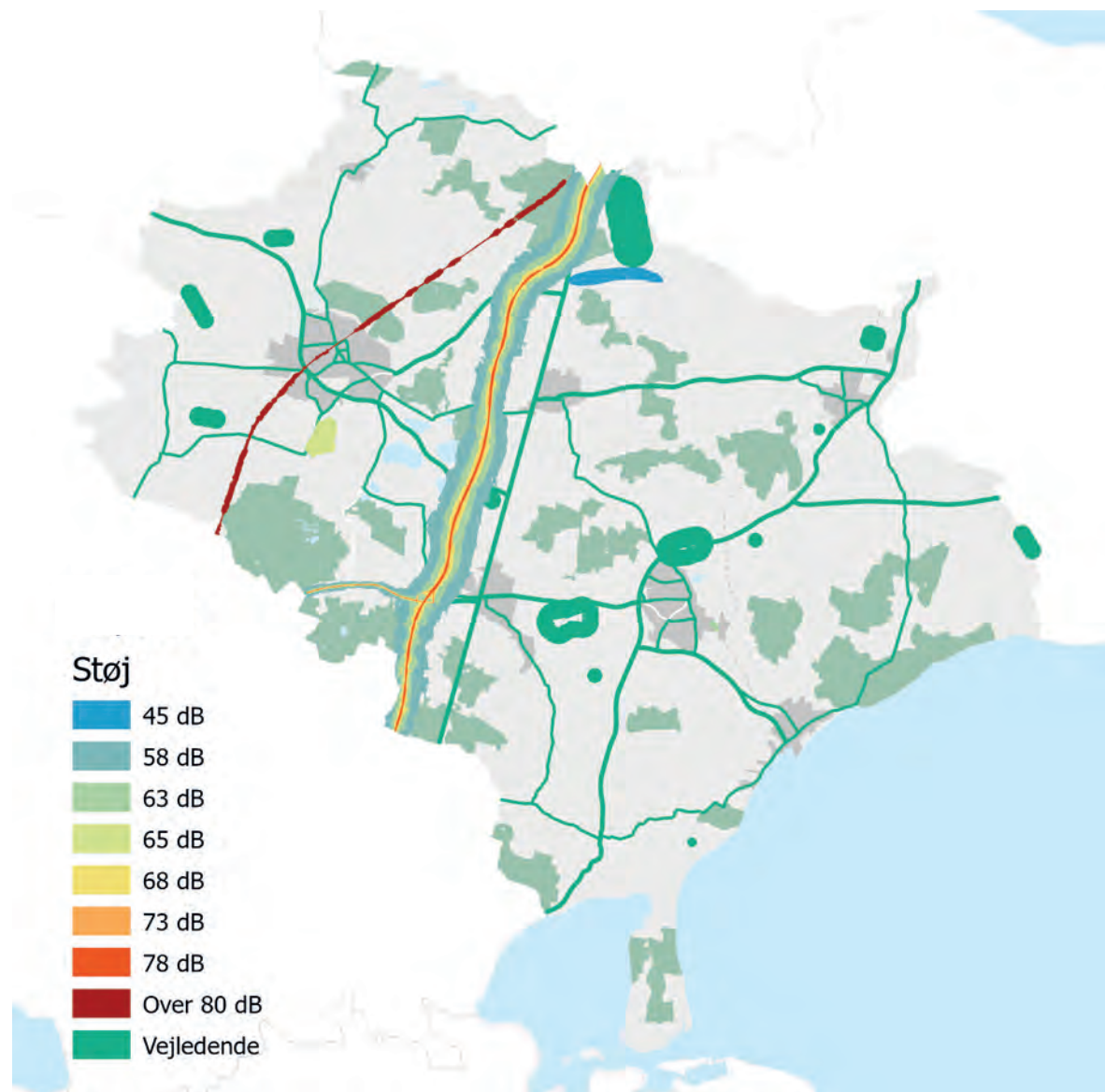
Zonerne indebærer, at støjfølsom arealanvendelse ikke kan placeres inden for dokumenterede støjkonsekvensområder, mens de eventuelt kan placeres inden for vejledende støjzoner, hvis de vejledende støjkrav kan overholdes.



RETNINGSLINJER - STØJ

Generelt

1. I støjkonsekvenszoner må der ikke planlægges støjfølsom anvendelse, medmindre der laves en lokalplan og forbyggende foranstaltninger, som sikrer at Miljøstyrelsens vejledende grænseværdier for støj overholdes.
2. Støjende fritidsanlæg skal som hovedregel søges placeret i allerede støjbelastede områder, eksempelvis i nærheden af erhvervsområder eller stærkt trafikerede veje.
3. Nye støjende fritidsaktiviteter må ikke placeres i nærheden af støjfølsomme områder.
4. Ved ønsker om udlæg af arealer til støjende rekreative formål som for eksempel motocrossbaner og skydebaner, skal varetagelsen af støjbeskyttelseshensyn i forhold til boliger, rekreative aktiviteter og naturbeskyttelsesinteresser tillægges afgørende betydning ved afvejningen af interesser.



Formålet med planlægning for husdyrbrug er at sikre en hensigtsmæssig placering i forhold til andre arealer og sikre erhvervets udviklingsmuligheder.

Planlægningen og udpegning skal også tage størst mulig hensyn til natur, landskabelige og kulturhistoriske interesser. Indpasning af store husdyrbrug i landskabet skal ske med færrest mulige miljøgener, lugt- og støj gener. Da bygningsmassen på husdyrbrug i denne størrelse ofte også er meget store kan brugene visuelt få industrikarakter. Det stiller store krav til planlægningen at sikre, at alle gener forbundet med etablering af bruget bliver så få som muligt.

Udpegningerne er kun en indikation af, hvor det umiddelbart vil være muligt at etablere nye, større husdyrbrug. Der skal fortsat altid ske en individuel sagsbehandling af hver enkelt ansøgning om store husdyrbrug - uanset om der ansøges om etablering eller udvidelse inden for eller uden for de udpegede områder.

Der vil dermed ikke nødvendigvis blive stillet færre krav til husdyrbrug, som er etablerede inden for udpegningen. Udpegningen er kun en indikation af, at der her er færre konflikter med de beskyttelsesinteresser, som gælder i forhold til lovgivningen eller til andre områder i kommuneplanen.

Områderne skal friholdes for aktiviteter, der direkte eller indirekte vil give begrænsninger for produktionsvirksomhederne og deres fremtidige udviklingsmuligheder.

Arealudpegningerne begrænser ikke de store husdyrbrug i forhold til at etablere eller udvide sig uden for de udpegede områder. Etablering og udvidelse af større husdyrbrug kræver altid en konkret vurdering.

På kortet på næste side, er der desuden tilføjet eksisterende husdyrbrug, der allerede kan kategoriseres som store husdyrbrug eller nærmer sig samme størrelse.

Læs mere om jordbrugsinteresser generelt i afsnit 5.2



Sådan er områderne udpeget:

Vi har fokuseret på forsvarlige afstande til:

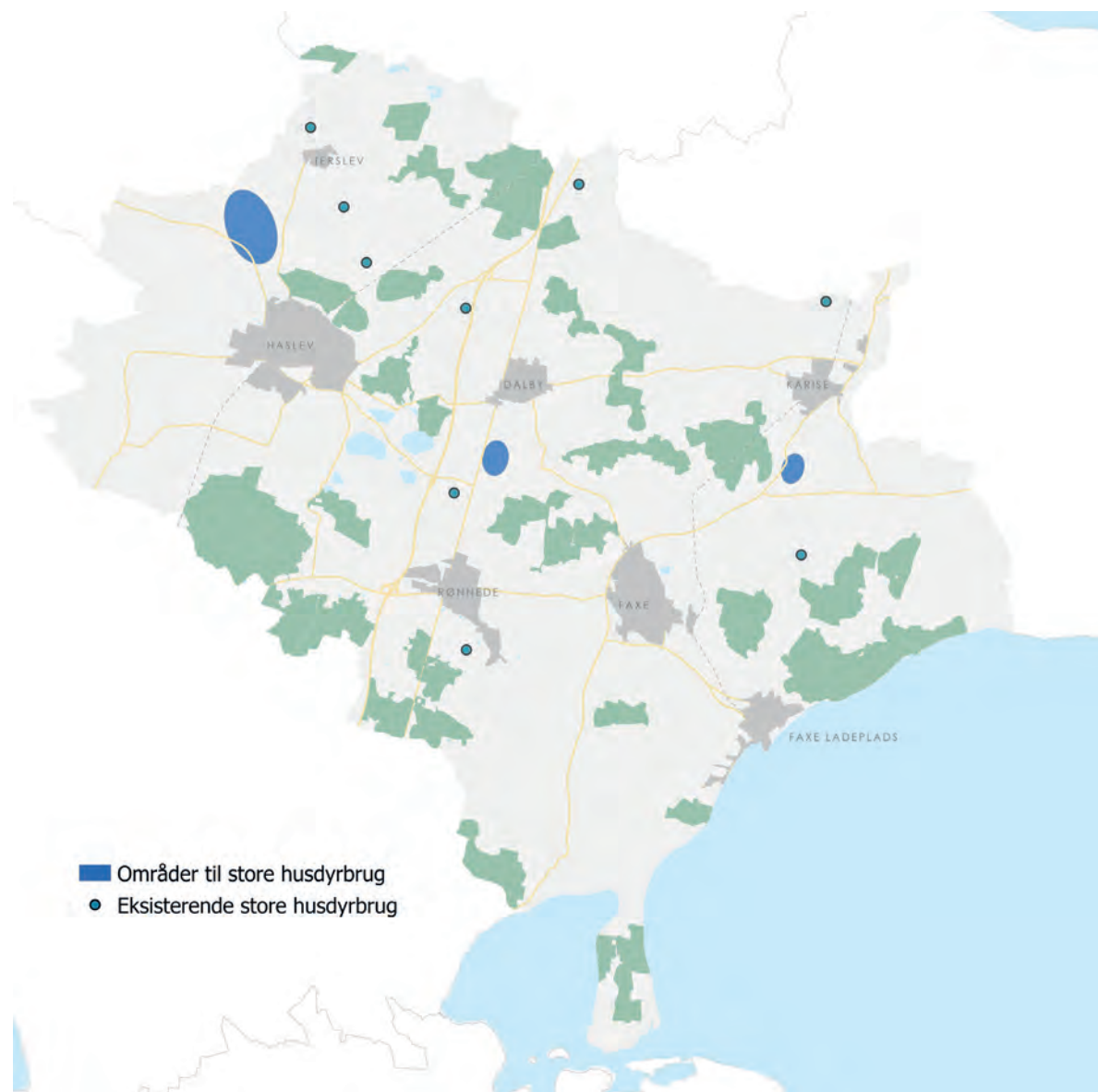
- Byer og større samlede bebyggelser
- Beskyttede naturområder der er særligt sårbare over for luftbåren ammoniak
- Områder udpeget i Grønt Danmarkskort
- Særligt bevaringsværdige landskaber
- Særlige landskabsudsigter
- Kirkeomgivelser
- Lavbundarealer
- Kulturmiljøer
- Kystnærhedszonen

Derudover er områderne placeret i kort afstand til det primære vejnet, så tung trafik kan ledes udenom byerne.

RETNINGSLINJER - OMRÅDER TIL STORE HUSDYRBRUG

Generelt

1. Arealer udpeget til store husdyrbrug skal i størst muligt omfang friholdes for andre aktiviteter, der direkte eller indirekte kan sætte begrænsninger for fremtidige udviklingsmuligheder.
2. Indenfor de udpegede områder til større husdyrbrug kan disse etableres efter en konkret vurdering. Byggeriet skal udføres under størst mulig hensyntagen til naboer, natur, miljø, kulturhistoriske og landskabelige værdier og som udgangspunkt i tilknytning til eksisterende anlæg.
3. Ved lokalisering af nye store husdyrbrug skal der tages højde for de øvrige interesser, der varetages med retningslinjer under kommuneplanens øvrige emner, investeringssikkerheden og muligheden for senere udvidelser.
4. Inden for de udpegede områder til store husdyrbrug og i en radius på 500 m omkring områderne bør der ikke planlægges for udlæg af byzoneområder, sommerhusområder eller lignende, der vil forringe mulighederne for etablering af husdyrbrug, eller gives tilladelse til oprettelse af enkeltboliger uden landbrugspligt.
5. Der kan ansøges om etablering af større husdyrbrug udenfor de udpegede områder. Kommunen vil foretage en konkret vurdering ud fra ansøgningsmaterialet.
6. Ved lokalisering og etablering af store landbrugsbyggerier skal det sikres, at dette ikke sker i områder, hvor der er risiko for oversvømmelse ved ekstremregn.
7. På grund af landskabelige hensyn kan kommunen kræve visualiseringer af landbrugsbyggeri i forbindelse med miljøgodkendelser og tilladelser. Hvor vidt kommunen vil kræve en visualisering af projektet, beror på en konkret vurdering i den enkelte sag med udgangspunkt i kommuneplanens retningslinjer for landskab og de konkrete visuelle forhold omkring projektet.



Drikkevand i Faxe Kommune er, som i resten af landet, baseret på rent grundvand. Grundvandet har så god en kvalitet, at det overordnet kan forsyne kommunens borgere og erhverv med kun en simpel vandbehandling. Det er meget vigtigt, at vi beskytter grundvandet i Faxe Kommune, så vi kan fortsætte med at levere rent drikkevand.

For at sikre hensyn til grundvandet har vi i 2020 fået udarbejdet en grundvandredegørelse. Redegørelsen giver et overblik over drikkevandsinteresserne og deres sårbarhed i Faxe Kommune.

Redegørelsen indgår som en vigtig forudsætning for vores kommuneplanlægning og den afvejning vi foretager, når vi udlægger nye arealer til aktiviteter, som medfører en væsentlig fare for forurening af grundvandet.



Vandforsyning

I Faxe Kommune er der aktiv indvinding af grundvand fordelt på:

- 19 almene vandværker
- 6 ikke-almene vandværker
- 4 erhvervsindvindere
- 3 markvandinger
- 2 gartnerier
- 2 anlæg til hotel- eller campingplads
- 2 anlæg til andet erhvervsformål
- 240 enkelt-indvindere.

Områder med særlige drikkevandsinteresser

Områder med særlige drikkevandsinteresser (OSD) skal bidrage til at sikre Danmarks nuværende og fremtidige drikkevandsbehov.

I Faxe Kommune er lidt over 76 procent af vores areal udpeget som OSD. I de områder er der godt 104 hektar ikke-udnyttede erhvervsområder. Er der ønske om at placere en grundvandstruende aktivitet i OSD, skal der udarbejdes en supplerende grundvandsredegørelse.

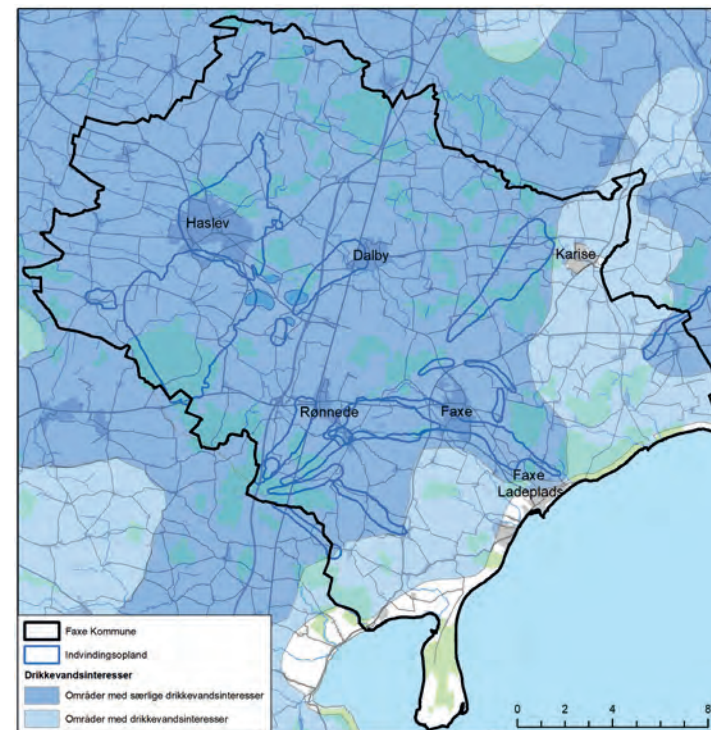
Sårbare områder

Sårbare områder er Nitratfølsomme indvindingsområder (NFI) og Indsatsområder i forhold til nitrat (IO).

Staten udpeger nitratfølsomme indvindingsområder (NFI) og indsatsområder (IO). I alt er der udpeget 92,8 km² NFI og 76,2 km² IO i Faxe Kommune. IO er områder, hvor en særlig indsats er nødvendig for at opretholde en god grundvandskvalitet. Vi skal udarbejde indsatsplaner for de 76,2 km² IO.

Boringsnære beskyttelsesområder (BNBO)

BNBO er det areal, hvor vandet kan strømme til en vandværksboring inden for cirka et år. I alt er der udpeget 199 hektar BNBO i Faxe Kommune for 54 vandværksboringer. Størrelsen af områderne varierer fra 0,3 til 9,5 hektar. Faxe Kommune skal vurdere BNBOernes sårbarhed over for forurening med pesticider og medvirke til beskyttelse i sårbare BNBOer - typisk gennem aftaler med lodsejere om pesticidfri dyrkning.



Områder, der er udpeget som områder med særlige drikkevandsinteresser (OSD) og de nuværende oplande, hvor almene vandværker indvinder grundvand i Faxe Kommune.

Grundvand og naturen

Det er ikke kun som drikkevand, at rent og meget grundvand er vigtigt. Det er det også for mange naturtyper. Søer, vandløb og moser er afhængige af, at få tilført grundvand, da de ellers vil tørre ud. Derfor er det også vigtigt at kigge på hvad det betyder for naturen, når der søges om større indvindingstilladelser i området.

RETNINGSLINJER - GRUNDVAND

Generelt

1. Tilladelse til nye indvindinger fra de dybe grundvandsmagasiner skal vurderes i forhold til gældende planer samt efter følgende prioritering:
 - a) Befolkningens behov for tilstrækkeligt og rent drikkevand.
 - b) Ingen uacceptabel påvirkning af søer, vandløb og andre naturtyper der er afhængig af grundvand.
 - c) Andre formål herunder vand til virksomhedsprocesser og markvanding.
2. Der gives som udgangspunkt tilladelse til nye indvindinger af grundvand fra de øvre grundvandsmagasiner, hvis det ikke skal bruges til drikkevand.
3. I boringsnære beskyttelsesområder (BNBO) vil kommunen have fokus på at sikre tilstrækkelig beskyttelse af områderne.
4. I områder med særlige drikkevandsinteresser må den nuværende arealanvendelse ikke ændres til en mere grundvandstruende art uden afbødende foranstaltninger. Aktiviteter, der sikrer en god grundvandskvalitet, bør fremmes. I områder med drikkevandsinteresser skal etablering af anlæg eller aktiviteter, der medfører særlig risiko for grundvandsforurening, så vidt muligt undgås. I områder uden drikkevandsinteresser, kan aktiviteter der udgør en risiko for grundvandsforurening placeres under hensyntagen til gældende lovgivning.



