



Faxe Kommune
Frederiksgade 9
4690 Haslev

Kystdirektoratet
J.nr. 17/01817-35
Ref. Lars Erik Olsen
13-11-2017

Tilladelse til etablering af strand ved sandfodring som kystbeskyttelse ved matr. 8bb Hylleholt By, Hylleholt, 4654 Faxe Ladeplads

Kystdirektoratet giver hermed tilladelse til at sandfodre ved matr. 8bb Hylleholt By, Hylleholt, 4654 Faxe Ladeplads, til etablering af strand som kystbeskyttelse på de vilkår som fremgår nedenfor.

Kystdirektoratet har vurderet, at der ikke skal udarbejdes en konsekvensvurdering for projektet.

Kystdirektoratet har videre vurderet, at der ikke skal udarbejdes en VVM-redegørelse for projektet.

Lovgrundlag

Etablering af sandstrand ved sandfodring og som også er kystbeskyttelse kræver tilladelse fra Kystdirektoratet, jf. § 16, stk. 1, nr. 1 i kystbeskyttelsesloven (LBK nr. 78 af 19. januar 2017).

Kystdirektoratet skal vurdere om projektet kan påvirke et internationalt naturbeskyttelsesområde eller visse udpegede arter væsentligt, jf. § 3 i bekendtgørelse om administration af internationale naturbeskyttelsesområder samt beskyttelse af visse arter for så vidt angår kystbeskyttelsesforanstaltninger samt etablering og udvidelse af visse anlæg på søterritoriet (BEK nr. 896 af 21/06/2016).

Kystdirektoratet skal samtidig vurdere om projektet kræver en vurdering af virkningen på miljøet (VVM), jf. bekendtgørelse af lov om miljøvurdering af planer og programmer og af konkrete projekter (VVM) (BEK nr. 448 af 10/05/2017).

Da formålet med tilladelsen er at beskytte flere ejendomme, er den ifølge § 1 i bekendtgørelse om bygge- og beskyttelseslinjer (BEK nr. 927 af 27/06/2016) undtaget fra naturbeskyttelseslovens § 15, stk. 1 om strandbeskyttelseslinjen.

Kystdirektoratet har derfor i tilladelsen varetager de hensyn, som skal tilgodeses efter naturbeskyttelsesloven, når der træffes afgørelse efter kystbeskyttelsesloven.



Tilladelsen gives på følgende vilkår:

1. Der må initialt sandfodres med 62.000 m³ sand til etablering af strandgeometri 4 beskrevet i ansøgningens projektforslag.
2. Strandprofilen på strækningen skal følge det viste i bilag 2 i ansøgningens projektforslag.
3. Til initialfodringen skal der anvendes rene sandmaterialer med en kornkurve med 50 % fraktilen i intervallet $0,25 < d_{50} < 0,5$ mm, et uensformighedstal på $U = d_{60}/d_{10} > 1,5$ og mindre end 2,2, samt et glødetab på højst 2 %.
4. Tilladelsens ejer forpligter sig til at vedligeholde det ansøgte strandprofil i god og forsvarlig stand.
5. Såfremt der fodres med sand fra sejlrenden til havnen til vedligeholdelsesfodringerne, kan der anvendes materiale med en kornstørrelse med d_{50} på 0,1-0,2 mm og et glødetab, der ikke overstiger 2 %.
6. Der må ikke fodres med materiale der indeholder tang.
7. Der må ikke sandfodres i perioderne 15. april til 1. juni og 1. august til 1. december.
8. Der må ikke uden Kystdirektoratets tilladelse foretages udvidelser eller ændringer af det godkendte projekt.
9. De fartøjer, der udfører fodringen, skal være udstyret med elektronisk positioneringsudstyr, hvor positionen løbende registreres. Skibets position skal være tilgængelig via det nationale overvågningssystem for skibsfart: AIS i klasse A. Senest 5 hverdage før der foretages fodring skal der til Kystdirektoratet på mail til kdi@kyst.dk fremsendes oplysninger om fartøjets navn og AIS-identifikation (MMSI nummer). Husk at påføre tilladelsens journal nummer (17/01817-35). AIS udstyret skal til enhver tid være tændt, så længe der foretages fodring. Såfremt der sker nedbrud af AIS-udstyret skal fodringerne standes og Kystdirektoratet underrettes.
10. Kystdirektoratet underrettes, når initialfodringen er afsluttet, der bekræfter at anlægget er opført i overensstemmelse med tilladelsen, til Kystdirektoratet (kdi@kyst.dk).
11. Der skal senest 1. februar ske en indberetning af det foregående års fodringsmængde, samt oplysninger der dokumenterer overholdelse af vilkår 3 og 5 til Kystdirektoratet. I indberetningen skal det tydeligt fremgå, hvorfra fodringssandet kommer. Indberetningen skal ske på mail til kdi@kyst.dk. Husk at påføre tilladelsen journal nr. 17/01817-35.
12. Tilladelsens indehaver skal i tilladelsens varighed opbevare oplysninger om startpositioner for de enkelte fodringslaster.
13. Sandfodringen eller dele heraf kan af Kystdirektoratet kræves fjernet for ejers regning såfremt:



- Sandfodringen ikke vedligeholdes eller det ødelægges og ikke straks genetableres.
- vilkår for tilladelsen ikke opfyldes eller overholdes,
- der viser sig uforudsete, skadelige virkninger som følge af sandfodringen eller
- sandfodringen ikke længere beskytter de interesser, som har dannet baggrund for tilladelsen.

Kystdirektoratet (kdi@kyst.dk), Søfartsstyrelsen (sfs@dma.dk) og Geodatastyrelsen (gst@gst.dk) skal underrettes umiddelbart efter anlæggets permanente fjernelse.

I forbindelse med en fjernelse af anlægget skal området bringes i en stand så tæt på de forhold, som eksisterede inden anlæggets etablering, som muligt.

Der skal tilsendes Kystdirektoratet (kdi@kyst.dk), Søfartsstyrelsen (sfs@dma.dk) og Geodatastyrelsen (gst@gst.dk) dokumentation for reetableringen.

14. Tilladelsen bortfalder, hvis anlægsarbejdet ikke er afsluttet indenfor 2 år fra udstedelsen af denne tilladelse.
15. Tilladelsen er gældende i 20 år fra udstedelse af tilladelse.

Kystdirektoratet skal gøre opmærksom på, at tilladelsen fortabes, hvis nogle af de for tilladelsen fastsatte vilkår ikke måtte blive opfyldt.

Tilladelsen fritager ikke modtageren for pligt til at opnå tilladelser og godkendelser, der måtte være nødvendige for gennemførelse af projektet i henhold til anden lovgivning. Området er bl.a. fredet, og ansøger skal afklare om der kræves dispensation fra fredningen.

Tilladelsen erstatter ikke privatretlige aftaler med fysiske og juridiske personer, som kan være berørt af projektet, ligesom den ikke fritager ejeren af anlægget for et, i forbindelse med projektet tilstedeværelse eller etablering, opstået civilretligt ansvar.

Kystdirektoratet skal videre gøre opmærksom på, at såfremt der mod forventning skulle opstå gener for erhvervsfiskeren, kan denne gøre krav på kompensation jf. Fiskeriloven. Der vil i givent fald skulle indgås aftale med fiskeren. Såfremt der ikke kan indgås en aftale, vil der blive nedsat et nævn, jf. fiskerilovens §§79-80.

Tilladelsen indeholder ikke en garanti for den projekterede konstruktions sikkerhed eller stabilitet.

Såfremt etableringen af anlægget har konsekvenser for andre grunde, f.eks. i form af færdsel i forbindelse med etableringen, opfordrer Kystdirektoratet til, at der indhentes samtykke hertil fra de berørte grundejere, inden anlægsarbejdet iværksættes.



Kystdirektoratet skal gøre opmærksom på Museumslovens § 29h stk.1, ifølge hvilken fund af spor af fortidsminder eller vrage gjort under anlægsarbejde straks skal anmeldes til Slots- og Kulturstyrelsen, og arbejdet standes.

Begrundelse for tilladelsen

Når Kystdirektoratet træffer afgørelse i sager om kystbeskyttelse, skal vi varetage en række hensyn jf. kystbeskyttelseslovens § 1, hvori der står:

”§ 1. Formålet med kystbeskyttelse er at beskytte mennesker mod oversvømmelser samt ejendom mod oversvømmelser og nedbrydning fra havet, fjorde eller andre dele af søterritoriet. Dette formål varetages ved en afvejning af følgende hensyn:

- 1) Behovet for kystbeskyttelse,*
- 2) økonomiske hensyn,*
- 3) kystbeskyttelsesforanstaltningens tekniske og miljømæssige kvalitet,*
- 4) kystlandskabets bevarelse og genopretning,*
- 5) naturens frie udfoldelse,*
- 6) rekreativ udnyttelse af kysten,*
- 7) sikring af den eksisterende adgang til kysten og*
- 8) andre forhold af væsentlig betydning for kystbeskyttelse.”*

Formålet med kystbeskyttelse er at beskytte menneskeliv og væsentlige værdier som bebyggelse og infrastruktur. Ifølge bemærkningerne til kystbeskyttelsesloven (lovforslag 127 – 2005-06) vurderes behovet for kystbeskyttelse ud fra en kystteknisk vurdering af havets påvirkning af kysten. En erosionsbeskyttelse vil som hovedregel kun vil kunne tillades, hvis der inden for en kortere periode, typisk 20-25 år, vil være risiko for beskadigelse eller ødelæggelse af ejendom, herunder beboelse og infrastruktur.

Stenkastningen, der beskytter kystvejen i Faxe Ladeplads, blev etableret uden form for vedligeholdelsesfodring. Stenkastningen har taget en stor del af strandens oprindelige bredde, og kystens naturlige buffer under stormsituationer er blevet fjernet.

Reetablering af en strand ved strandfodring vil øge værdien for området som attraktivt udflugtsmål, men også som beskyttelse af strandvejen under forhold med høje bølger og høj vandstand.

Under et højvandsscenario med en fodret strand vil den totale vanddybde foran stenkastningen være lavere end uden en fodret strand. Strandløsningen betragtes som en form for kystbeskyttelse under stormhændelser, idet de store bølger sorteres fra fordi vanddybden bliver formindsket og bølgerne bryder tidligere end i den eksisterende situation.

Kystdirektoratet finder det som udgangspunkt positivt, at rent oprensningssediment føres videre i den naturlige materialevandring langs kysten,



og i dette tilfælde kan anvendes til fodringer. Endvidere er det positivt, at det nuværende sedimentunderskud i det aktive kystprofil uden for Strandvejen derved minimeres.

Faxe Forsynings fælleskloakledning forlænges eller flyttes for at opretholde dens funktion under de nye vanddybder, såfremt den bliver påvirket af det ansøgte projekt.

Der er i projektet taget højde for, at udløbet ved Faxe Å ikke forstyrres ved tilsanding af Faxe å udmundingen.

For adgang til den etablerede strand anlægges en rampe fra parkeringspladsen i det sydvestlige hjørne af lystbådehavnen. Rampen giver adgang for maskiner til udjævning af sand, fjernelse af tang og affald, samt gående, der vil ned på stranden.

Rampen etableres i den nordøstlige ende af strækningen tæt mod kystvejen uden for strandbeskyttelseslinjen. Kystdirektoratet vurderer, at rampens opbygning og placering ikke vil påvirke det ansøgte projekt, som er etablering og vedligeholdelse af sandstrand, som kystbeskyttelse. Rampen giver som nævnt adgang til, at maskiner kan udjævne sand og fjerne tang m.m., ligesom det giver bedre adgang for offentligheden til at udnytte stranden rekreativt.

Kystdirektoratet har derfor i den konkrete sag, hvor den ansøgte sandfodring i sammenhæng med den eksisterende skråningsbeskyttelse yder en bedre kystbeskyttelse af kystvejen, lagt afgørende vægt på hensynet til behovet for kystbeskyttelse, projektets tekniske og miljømæssige kvalitet samt den rekreative udnyttelse af kysten.

Kystdirektoratet finder derfor, at der kan gives tilladelse til projektet.

Begrundelse for ikke at kræve en konsekvensvurdering

Det ansøgte projekt vil ikke finde sted i eller i umiddelbar nærhed af Natura 2000-områder. Det nærmeste Natura 2000-område, som er nr. 168, *Havet og kysten mellem Præstø Fjord og Grønsund*, ligger ca. 3,8 km fra projektområdet og omfatter Habitatområde H147 samt Fuglebeskyttelsesområderne F84 og F89. Der er ikke kendskab til bilag IV-arter i området.

Alle planer og projekter, der ikke er direkte forbundet med eller nødvendige for et internationalt naturbeskyttelsesområdes forvaltning, skal vurderes med hensyn til deres virkning på områdets naturtyper og levesteder samt de arter, området er udpeget for at bevare. Alle planer og projekter skal samtidig vurderes med hensyn til deres virkning på arter omfattet af habitatdirektivets bilag IV.

Hvis Kystdirektoratet efter høring af andre berørte myndigheder vurderer, at projektet kan påvirke et internationalt naturbeskyttelsesområde eller en beskyttet art væsentligt, skal der foretages en konsekvensvurdering af projektets virkning.

Kystdirektoratet har i denne sag vurderet, at projektet ikke vil medføre en væsentlig påvirkning af Natura 2000-området eller bilag IV arter.

Kystdirektoratet vurderer således, at der ikke vil ske en væsentlig forringelse af naturtyper og levesteder, eller at projektet i øvrigt vil medføre forstyrrelser, der



har betydelige konsekvenser for de arter, området er udpeget for, samt for bilag IV arter. Kystdirektoratet vurderer derfor, at der ikke skal udarbejdes en konsekvensvurdering for projektet.

Kystdirektoratets vurdering er foretaget på baggrund af, at projektet ligger uden for Natura 2000-områder, og at sandfodringen vil foregå i tilknytning til stenkastningen. Ligeledes vurderes det, at projektets art, hvor der fodres med naturligt forekommende materialer, og at der genetableres en naturlig sandbuffer langs kysten, ikke har en væsentlig påvirkning af udpegningsgrundlaget for Natura 2000-området.

Begrundelse for ikke at kræve en VVM-redegørelse

Kystdirektoratet skal vurdere om der skal udarbejdes en VVM-redegørelse for projekter omfattet af bekendtgørelsen om miljømæssig vurdering af visse anlæg og foranstaltninger på søterritoriet.

Vurderingen sker under hensynstagen til de kriterier, som er anført i bilag I til bekendtgørelsen.

For at kunne foretage denne vurdering har Kystdirektoratet bl.a. indhentet udtalelser fra andre berørte myndigheder.

Kystdirektoratet har i denne sag vurderet, at projektet ikke vil indebære sådanne væsentlige påvirkninger af miljøet, at der bør udarbejdes en VVM-redegørelse for projektet.

Kystdirektoratet har i forbindelse med denne afgørelse lagt vægt på, at projektet omfatter etablering af en sandstrand, hvor der løbende skal vedligeholdes med sand. Sandstranden anlægges foran en allerede etableret skråningsbeskyttelse. Fodringsarbejdet udføres med almindeligt materiel.

Den etablerede strand vil fungere som en naturlig form for kystbeskyttelse, idet vanddybderne foran stenkastningen formindskes under stormsituationer, og bølger dermed er tvunget til at bryde med en vis afstand fra kysten. Derved reduceres bølgeoverskyl på strandvejen.

Dette projekt vil derfor sammen med skråningsbeskyttelsen være en bedre kystbeskyttelse af strækningen.

Projektet vil blive udført i et område bestående helårsbeboelse og sommerhuse. Der kan forekomme støj- og støvgener i anlægs- og i driftsfasen mht. fodringen. Arbejdets varighed er dog begrænset. Der anvendes rene materialer. Det vurderes, at projektets påvirkninger på miljøet ikke er væsentlige.

Faxe Kommune stiller krav til entreprenøren for at overholde gældende grænseværdier for støj. Ligeledes bliver der stillet krav til entreprenøren om, at han har et nødvendigt beredskab til at imødegå spild af olie i forbindelse med fordeling af sand på stranden.

Projektområdet ligger uden for Natura 2000-områder. Det vurderes, at projektet ikke vil påvirke disse områder.



Projektbeskrivelse

Etableringen af stranden vil få dimensionerne, som beskrevet for geometri 4 i ansøgningsmaterialet. Her vil stranden begynde i kote + 0,75 m ved eksisterende stenkastning og få en bredde på ca. 22,5 m. Fra kote 0,75 m og til kote 0 m vil stranden få en hældning på 1:30. Fra kote 0 m og indtil den eksisterende havbund vil profilet få en hældning på 1:50.

Der skal ske en initialfodring til etablering af stranden på 62.000 m³. Fodringen vil ske ved at sandet pumpes ind via rørledninger placeret hensigtsmæssigt på kyststrækningen. Efter afdræningen fordeles materialet ved hjælp af f.eks. gummihjulslæsser og gravemaskiner.

Projektet vil også tage hensyn til de eksisterende hårde konstruktioner, som bl.a. er stenkastningen. Denne har øget erosionen af stranden, fordi den naturlige sedimenttilførsel fra landsiden bliver fjernet. Stranden kan derfor ikke længere udligne sit sedimentbudget ved at "spise" fra kysten og er derfor afhængig af, at der tilføres nok sediment fra havet. I projektet indgår der derfor også vedligeholdelsesfodringer. I projektbeskrivelsen anbefales det som udgangspunkt at vedligeholdelsesfodre en gang hvert 5 år. Mængderne forventes at være i gennemsnit mellem 15 – 20.000 m³.

Mht. placering af sand til vedligeholdelsesfodringer oplyser ansøger, at de gerne vil have mulighed for at placere det efter behovet, som kan være i hele det aktive kystprofil.

Sand til etablering af stranden er oplyst til at komme fra aktuelle udlagte råstofvindingsområder på havet. Til vedligeholdelsesfodringer kan det være en mulighed at anvende materiale oprenset fra sejltrenden til lystbådehavnen i en by-pass tilladelse.

For adgang til den etablerede strand anlægges en rampe fra parkeringspladsen i det sydvestlige hjørne af lystbådehavnen. Rampen giver adgang for maskiner til udjævning af sand, fjernelse af tang og affald, samt offentligheden, der vil udnytte stranden rekreativt.

Sagsgennemgang

Efter Kystdirektoratet modtog ansøgningen, har den været sendt i høring hos Søfartsstyrelsen, Landbrugs- og Fiskeristyrelsen (tidligere NaturErhvervstyrelsen), Vikingskibsmuseet, Faxe Kommune, Miljøstyrelsen og Faxe Forsyning, samt sendt til orientering til Danmarks Naturfredningsforening, Dansk Ornitologisk Forening, Friluftsrådet, Fritidshusejernes Landsforening, Ejendomsforeningen Danmark og Geodatastyrelsen og naboer.

Nedenfor gengives de indkomne bemærkninger.

Faxe Kommune skrev den 15. august 2017 følgende:

”Faxe Kommune har ikke kendskab til bilag IV-arter i projektområdet.”.



Miljøstyrelsen (tidligere Styrelsen for Vand- og Naturforvaltning) skrev den 25. juli 2017 følgende:

”Miljøstyrelsen har ingen bemærkninger f.s.a. kystsikringsanlæggets eventuelle påvirkninger af Natura 2000-området ca. 2½ km øst for kystsikringen.

Det område, der ønskes kystsikret fremstår på ortofoto som en stenstrand uden vegetation fra vandkanten til vejen. Der lever næppe Bilag IV her”.

Landbrugs- og Fiskeristyrelsen skrev den 28. juli 2017 følgende:

”Vedrørende sandfodring (kystbeskyttelse) langs Strandvejen i Faxe Ladeplads:

I forbindelse med sandfodring må der tages højde for fiskeri (bundgarnsfiskeri) i området. Her er en del redskaber tæt på sandfodringsområdet. Der vil foruden ændring af havbunden opstå sedimentfaner af forskellig karakter alt efter vind og strømforhold med stor gene for fiskeriet til følge, måske endda stop for fiskeriet. Derfor bør der tages forbehold i forhold til erstatning. Samtidig må der forlanges stop for sandfodring i sæsonerne 15. april til 01. juni og 01. august til 01. december.

Der skal samtidig tages forbehold for tilsvining af fiskeredskaber ved bortskyl af fodringsmateriale.

Såvel kystfodring som indvinding af kystfodringsmateriale i de forskellige områder vil have indflydelse på de i området værende fiskebestande. Såvel gyde og opvækst af arterne til skade for fremtidens fiskeri.

Der er prøvefodret i cirka 1 år, hvilket ikke har givet anledning til mere sand langs kysten.

Det er forsøgt tidligere med sand tilført fra land. Ca. et døgn efter var materialet bortskyllet.

Østersøen kan med sandfodring som kystbeskyttelse ikke på nogen måde tæmmes, og det vil derfor være et overflødig tiltag”.

Vikingskibsmuseet skrev den 5. juli 2017 følgende:

Ansøger bør dog være opmærksom på Museumslovens § 29h stk.1, ifølge hvilken fund af spor af fortidsminder eller vrug gjort under anlægsarbejde straks skal anmeldes til Slots- og Kulturstyrelsen og arbejdet standes.

Faxe Forsyning skrev den 5. juli 2017 følgende:

”Vores fællesledning er pt. en overløbsledning, men vil om ca. 3 til 4 år, efter endt separering af Faxe Ladeplads, blive til en regnvandsudløbsledning.

Er flytning/forlængelse af vores fællesledning en del af sandfordringsprojektet, eller forventes det at ledningsejer betaler for flytningen/forlængelsen?



Faxe Forsyning vurderer at en forlængelse vil være en bedre løsning end en flytning, både fordi en flytning forventes at være mere bekostelig, samt fordi en forlængelse vil kunne have en positiv indflydelse på badevandskvaliteten.

En flytning/forlængelse af ledningen må ikke mindske ledningens hydrauliske kapacitet”

Søfartsstyrelsen skrev den 5. juli 2017

”Søfartsstyrelsen har ingen bemærkninger til det ansøgte”

Bemærkningerne fra Landbrugs- og Fiskeristyrelsen blev den 2. august 2017 sendt i partshøring til Faxe kommune.

Faxe Kommune har haft følgende bemærkninger:

”Som nævnt finder kommunen, at når der ikke foretages sandfodring i sæsonerne 15. april til 01. juni og 01. august til 01. december, forårsager projektet ikke ulemper eller hindrer fiskeriet, jf. fiskerilovens § 77, stk. 1. Der skal derfor ikke tages stilling til erstatning, jf. fiskerilovens § 78, stk. 1”.

Kystdirektoratets bemærkninger:

Der er som følge heraf indsat vilkår 7 i tilladelsen, så der ikke fodres i sæsonerne: 15. april til 01. juni og 01. august til 01. december

Der gøres i øvrigt opmærksom på følgende:

Kystdirektoratet skal videre gøre opmærksom på, at såfremt der mod forventning skulle opstå gener for erhvervsfiskeren, kan denne gøre krav på kompensation jf. Fiskeriloven. Der vil i givent fald skulle indgås aftale med fiskeren. Såfremt der ikke kan indgås en aftale, vil der blive nedsat et nævn, jf. fiskerilovens §§79-80.

Bemærkningerne fra Faxe Forsyning blev den 7. juli 2017 sendt i partshøring til jer.

Kystdirektoratet er den 17. oktober 2017 oplyst om, at Faxe kommune har indgået aftale med Faxe Forsyning om at der tages stilling til om røret skal flyttes eller forlænges, såfremt ledningens hydrauliske kapacitet mindskes, på baggrund af projektet.

Klagevejledning

Dette dokument indeholder tre afgørelser:

- afgørelse om at give tilladelse til projektet
- afgørelse om, at der ikke skal udarbejdes en konsekvensvurdering
- afgørelse om, at der ikke skal udarbejdes en VVM-redegørelse



Alle tre afgørelser kan påklages til Miljø- og Fødevareklagenævnet.

For afgørelserne gælder følgende:

- Kystdirektoratets afgørelse kan alene påklages for så vidt angår retlige forhold.
- Afgørelsen kan påklages af afgørelsens adressat og enhver, der har en væsentlig individuel interesse i sagen, samt af landsdækkende foreninger og organisationer, der som hovedformål har beskyttelse af natur og miljø eller varetagelse af væsentlige brugerinteresser inden for arealanvendelsen, på betingelse af
 1. at foreningen eller organisationen har vedtægter eller love, som dokumenterer dens formål, og
 2. at foreningen eller organisationen kan dokumentere, at den repræsenterer mindst 100 medlemmer.
- Klagefristen er 4 uger fra den dag afgørelsen er meddelt.
- Der klages via Klageportalen, som der er et link til på forsiden af www.nmkn.dk. Klageportalen ligger på www.borger.dk og www.virk.dk. Man logger på via www.borger.dk eller www.virk.dk typisk med NEM-ID. Klagen sendes gennem Klageportalen til den myndighed, der har truffet afgørelsen. En klage er indgivet, når den er tilgængelig for myndigheden i Klageportalen. Det koster 900 kr. for privatpersoner og 1.800 kr. for virksomheder og organisationer i gebyr at indgive en klage. Gebyret betales med betalingskort i Klageportalen.

Miljø- og Fødevareklagenævnet skal som udgangspunkt afvise en klage, der kommer uden om Klageportalen, hvis der ikke er særlige grunde til det. Hvis man ønsker at blive fritaget for at bruge Klageportalen, skal man sende en begrundet anmodning til Kystdirektoratet. Kystdirektoratet videresender herefter anmodningen til Miljø- og Fødevareklagenævnet, som træffer afgørelse om, hvorvidt anmodningen kan imødekommes.

Fristen for eventuelt søgsmål ved domstolene er 6 måneder, jf. § 18 b i kystbeskyttelsesloven.

Tilladelsen må ikke udnyttes, før klagefristen er udløbet.

Med venlig hilsen

Lars Olsen

Lars Erik Olsen

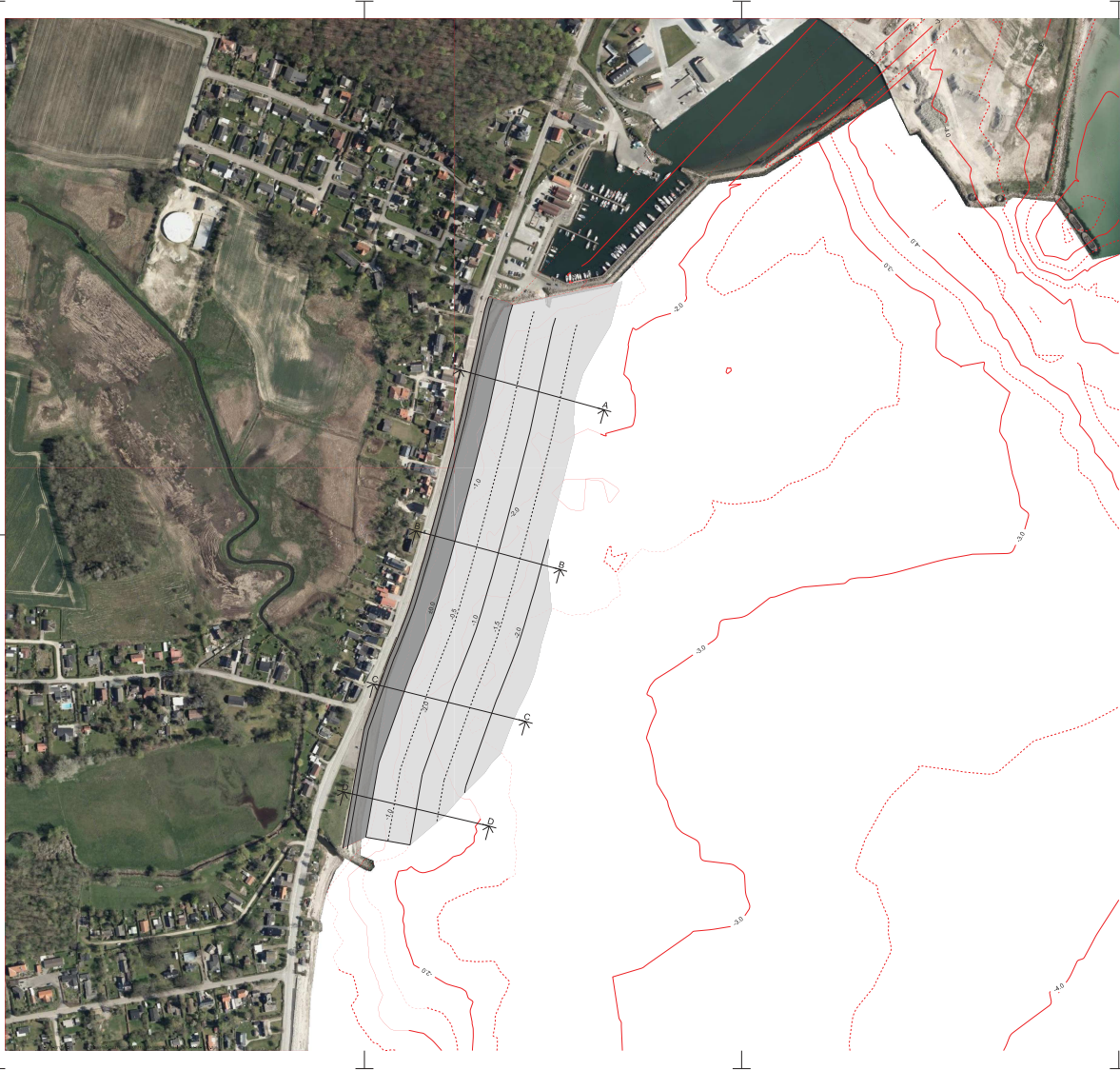
lao@kyst.dk



Vedlagt: bilag 2 fra projektbeskrivelsen.

*Kopi til: Søfartsstyrelsen, Miljøstyrelsen, Landbrugs- og Fiskeristyrelsen,
Vikingskibsmuseet, Faxe Kommune, Danmarks Naturfredningsforening,
Friluftsrådet, Ejendomsforeningen Danmark, Fritidshusejernes Landsforening,
Dansk Ornitologisk Forening og Geodatastyrelsen og naboer.*

Kystdirektoratets afgørelse offentliggøres på Kystdirektoratets hjemmeside.

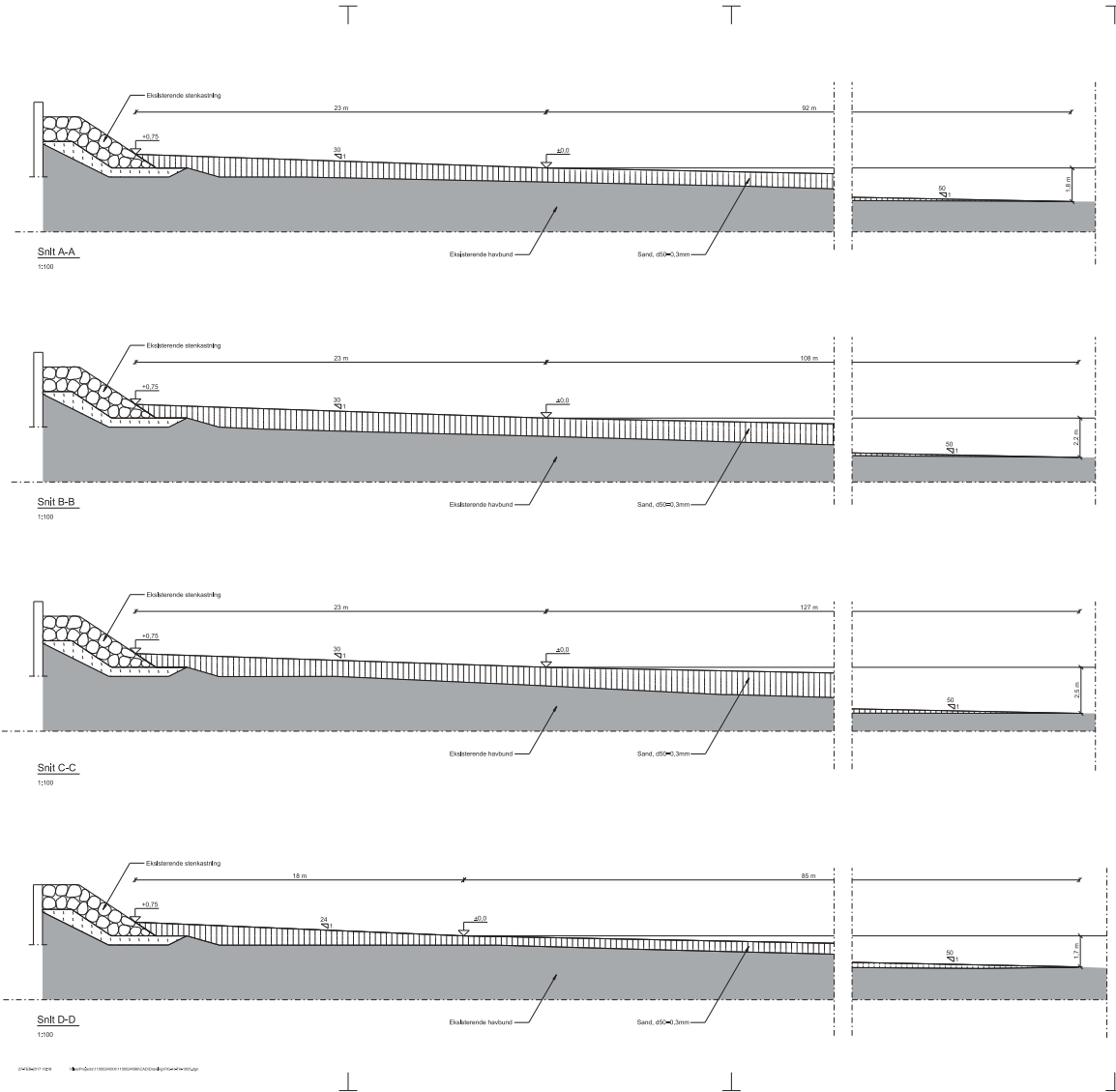


NOTE:
 Koordinater og Afsnit i:
 Østlig koordinatsystem med en 1 mm,
 Koordinater refererer til UTM32QETR08R,
 Koter refererer til DTM00.
 HENVISNINGER:
 Sft. se tegn.: XXXX-HH-1000

FXL-HH-T1H-1000-0

REDUCERET TIL HALV STØRRELSE
 UDEN ÆNDRING AF MÅLFORHOLD

Rev.	Dato	Kontaktperson	Kontaktperson	Stad	Stad
	2017-02-03	KS/SJH/SJH	JAH	ESB	
Projekt: 1100262095 HÅ 152000 Kystbeskyttelse Faxe Ladeplads					RAMBOLL Højenbovej 46 B DK-3000 Hillerød Tlf. +45 3915 1000 Fax +45 3915 1001 www.ramboll.dk
Oversigtsplan					Tegnr.: Rev. FXL-HH-T1H-1000 0



NOTE:

Koordinater og højder i m.
 Øverste koordinat er midt på 1 m.
 Koordinater refererer til UTM32ETRS89.
 Koter refererer til DNN2000.

HENVISNINGER:
 For anlægsskitser, se tegning:
 XXXX-TH-1005

SGNATURER:

- Eklisterende havbund
- Kastling og endstærkning
- Strand
- Sand

FXL-H-TH-1005-0

REDUCERET TIL HALV STØRRELSE
 UDEN ÆNDRING AF MÅLFORHOLD

Rev.	Dato	Kontaktperson	Kontaktperson	Stad	Stad
	2017-02-03	KS/SPI/HS	JAH	ESB	
Projekt: 1100262095 H4 1:100 Kystbeskyttelse Faxe Ladeplads					
Tværssnit					Rambøll Hørsensvej 41 33 DK-4000 Roskilde Tlf. +45 4611 1000 Fax +45 4611 1001 www.ramboll.dk
					Tegning: Rev. FXL-H-TH-1005 0