

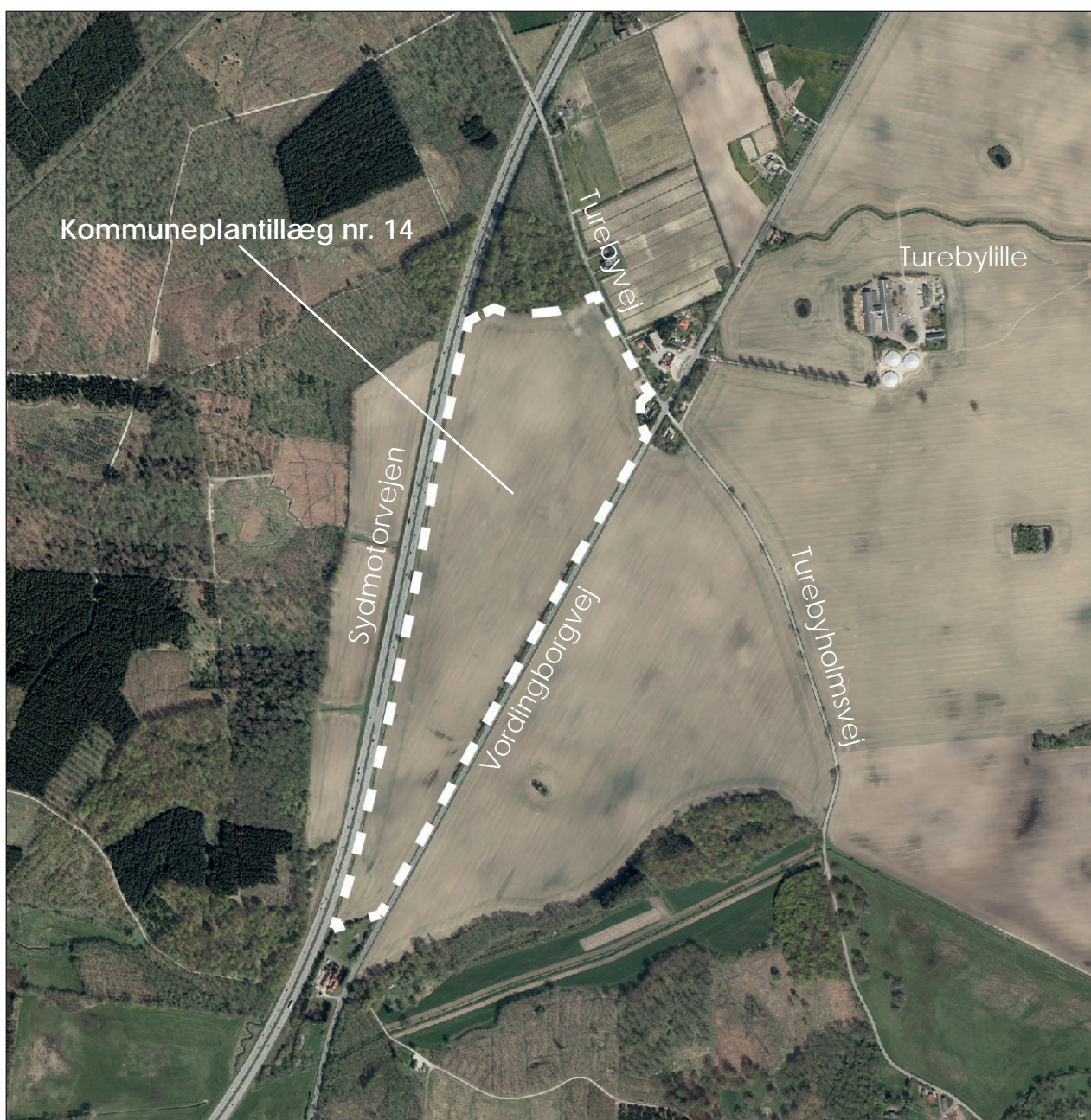


## Kommuneplantillæg nr. 14

Vedtaget den 14.6.2017

## Solcellepark ved Turebylille

Offentligt bekendtgjort den 22.6.2017



### Klagevejledning

Enhver med retlig interesse i kommunens afgørelser kan klage over formelle mangler i afgørelsen - de såkaldte retlige spørgsmål jf. Planlovens § 58, stk. 1, nr. 3.

Hvis du ønsker at klage over afgørelsen, skal klagen være indgivet til Planklagenævnet senest 4 uger efter, at afgørelsen er meddelt. Er afgørelsen offentliggjort, regnes klagefristen dog altid fra datoen for offentliggørelsen.

Du skal klage via Klageportalen, ved at logge på med din NEM-ID på [www.borger.dk](http://www.borger.dk) eller [www.virk.dk](http://www.virk.dk).

En klage er indgivet, når den er tilgængelig for myndigheden i Klageportalen. Når du klager som privatperson, skal du betale et gebyr på kr. 900. Klager du som organisation eller virksomhed, skal du betale et gebyr på kr. 1.800. Du betaler gebyret med betalingskort i Klageportalen.

Planklagenævnet skal som udgangspunkt afvise en klage, der kommer uden om Klageportalen, hvis der ikke er særlige grunde til det. Hvis du ønsker at blive fritaget for at bruge Klageportalen, skal du sende en begrundet anmodning til Faxe Kommune. Kommunen sender derefter din anmodning til Planklagenævnet, som træffer afgørelse om, hvorvidt din anmodning kan imødekommes.

Faxe Kommunes afgørelse kan jf. Planlovens § 62, indbringes for domstolene. Søgsmål til prøvelse af afgørelser om forhold, der er omfattet af planloven, skal være anlagt inden 6 måneder efter, at afgørelsen er meddelt.

## KOMMUNEPLANTILLÆG NR. 14

### BAGGRUND OG FORMÅL

Kommuneplantillæg nr. 14 er udarbejdet på baggrund af et konkret ønske fra Bregentved Gods om at opføre en solcellepark ved Turebylille. Solcelleparken forventes at få en samlet størrelse på ca. 28 ha.

Faxe Kommunes Klima- og energipolitik er baseret på de frivillige klimaaf-taler den har indgået med Danmarks Naturfredningsforening og med EU's Borgmesterpagt.

Overordnet indebærer politikken, at Faxe Kommune vil arbejde målrettet for, at den samlede udledning af CO<sub>2</sub> reduceres med 30 % inden 2020 for kommunen som geografisk område.

Etableringen af solcelleparken på den udvalgte placering ligger i direkte forlængelse af aftalen, da solcelleparkens energiproduktion får betydning for den lokale nedsættelse af CO<sub>2</sub>-udslip.

Anlægget forventes en maksimal funktionstid på op til 30 år, hvorefter area-lerne tilbageføres til den nuværende landbrugsanvendelse, iht. bekendtgørel-se af lov om landbrugsejendomme.

### BORGERINDDRAGELSE

Idéfase: Der er gennemført en forudgående offentlighedsfase, hvor der er indkaldt idéer og forslag i forbindelse med planlægningen, jf. planlovens § 23 c. Der er indkommet to bemærkninger i idéfasen.

#### 1) Vejdirektoratet bemærker:

- At der skal sørges for visuel afskærmning, for at visuel distraktion af trafikanter på motorvejen undgås.
- At der ikke må bygges indenfor vejbyggelinjer af hensyn til færdsel og udvidelsesmuligheder for motorvejen.

2) Erhvervsstyrelsen gør opmærksom på notatet "Naturstyrelsens vejledende udtalelse om opsætning af solenergianlæg" fra 2013. Notatet indeholder en præcisering af de statslige interesser i den kommunale planlægning og deres betydning for placering af solenergianlæg.

Ifølge notatet skal den kommunale planlægning som udgangspunkt "*... sikre friholdelse af det åbne land for anden bebyggelse end den, der er nødven-digt for driften af landbrug, skovbrug og fiskeri.*"

*"Solenergianlæg (...) bør derfor i lighed med andre tekniske anlæg, som ikke er afhængig af en placering i det åbne land, placeres i tilknytning til byområder, jf. by- og landzoneprincipperne."*

*"Kommunerne skal i redegørelsen til et planforslag for etablering af sol-energianlæg i det åbne land redegøre for placeringen; herunder begrunde hvorfor en placering i tilknytning til eksisterende byområder ikke er mulig i det konkrete tilfælde."*

Begrundelsen for anlægges placering fremgår af næste afsnit.

## FORHOLD TIL ANDEN PLANLÆGNING

### STATSLIG OG REGIONAL PLANLÆGNING

I "oversigt over statslige interesser i kommuneplanlægningen 2013" er der ikke fastlagt nærmere ang. solenergianlæg, hvorfor der som supplement i juni 2013 blev udsendt "Naturstyrelsens vejledende udtalelse om opsætning af solenergianlæg". Jævnfør denne bør solenergianlæg i lighed med andre tekniske anlæg, som ikke er afhængig af en placering i det åbne land, placeres i tilknytning til byområder, jævnfør by og landzoneprincipperne. Det er dog Erhvervsstyrelsens vurdering, at der kan være konkrete tilfælde, hvor en bynær placering ikke er mulig, hvorfor der i planforslag for tekniske anlæg som ønskes placeret i det åbne land, skal redegøres for den foreslåede placering.

Baggrunden for placeringen af solcelleparken i det åbne land er baseret på flere behov:

- Sammenhængende areal på ca. 28 ha og tilknytning til område med samme, store skala.
- Relativ simpel ejerstruktur for at sikre reel mulighed for realisering
- Frit fortrinsvist sydvendt areal for at opnå optimal udnyttelse af arealudlægget til energiproduktion.
- Placering hvor fladedækningen ikke virker forstyrrende og ikke har væsentlige visuelle effekter.

Med placeringen ligger solcelleparken i tilknytning til de to tekniske anlæg, Sydmotorvejen og Vordingborgvej, da området ligger som en kile imellem disse overordnede veje. Områdets beplantning vil fra øst skærme for motorvejen og medvirke til at landskabet bliver mindre forstyrret af motorvejen.

Hertil er der ca. 850 meter mod øst opført fem store vindmøller og ca. 450 mod øst ligger tre beholdere til afgasset biomasse/slam til brug for biogasproduktion. Således vil solcelleparken indgå i en større energipark.

Et anlæg med en sådan horisontal udstrækning bør placeres i et landskab med store proportioner, hvilket netop er tilfældet i storskala herregårdslandskabet omkring Turebylille.

Med placeringen mellem de to overordnede veje og på et sammenhængende markareal vil solcelleparken ikke ændre på landskabets opbygning.

Placeringen af en solcellepark på ca. 28 ha. i direkte tilknytning til eksisterende byområder, vil i høj grad begrænse byudviklingsmulighederne i den pågældende by. Videre kan større solcelleanlæg med bynær placering på sigt nødvendiggøre planlægning for afkoblede byområder, der ligger på ydersiden af livløse solcelleområder, modsat selve byen.

Med kommuneplantillæg nr. 14 åbnes der mulighed for at planlægge for et teknisk anlæg på dette område.

Alt ialt vurderes det, at kommuneplantillægget er i overensstemmelse med de statslige interesser fordi anlægget:

- er omgivet af eksisterende tekniske anlæg.
- er i overensstemmelse med kommuneplanens retningslinjer
- ikke er i strid med beskyttelseshensyn iøvrigt.

Det fremgår af lokalplanen, at der skal etableres beplantningsbælte ud mod motorvejen, for at undgå visuel distraktion af trafikanter på motorvejen. Ligeledes fremgår det, at der ikke må bygges indenfor vejbyggelinjen. Solcelleparken vurderes derfor også at være i overensstemmelse med vejdirektoratets interesser.

**Rammer for lokalplanlægning**

Området er ikke tidligere omfattet af kommuneplan 2013, hvorfor der er udlagt et nyt rammeområde. Rammeområdet fremgår nedenfor:



<b>Rammeområde</b>	Å-T12
<b>Navn</b>	Solcellepark ved Turebylille
<b>Anvendelse</b>	Tekniske anlæg
<b>Bebyggelsens art</b>	solcelleanlæg med tilhørende faciliteter
<b>Max. bebyggelsesprocent for den enkelte ejendom</b>	
<b>Max. bebyggeshøjde</b>	2,5 meter
<b>Max. antal etager</b>	
<b>Bemærkninger</b>	Solcelleparken skal afskærmes af beplantningsbælter. Der kan etableres indhegninger og faciliteter til græssende dyr. Området skal overgå til jordbrugsformål, når solcelleparken ikke længere er i drift.

## MILJØVURDERING

I henhold til Lov om miljøvurdering af planer og programmer (LBK nr. 1533 af 10. december 2015) er kommunen forpligtet til at gennemføre en miljøvurdering, hvis en given plan må antages at kunne få væsentlig indvirkning på miljøet.

Solcelleanlæg er nævnt på bilag 4 til loven under punkt 3a "Industrianlæg til fremstilling af elektricitet, damp og varmt vand"

Til at vurdere en eventuel miljøpåvirkning har kommunen foretaget en "screening", dvs. en indledende vurdering af, om der skal gennemføres en egentlig miljøvurdering. Screeningen er gennemført i henhold til miljøvurderingslovens § 3, stk. 1, nr. 1.

På baggrund af screeningen har Faxe Kommune vurderet, at en miljøvurdering ikke er nødvendig. Begrundelsen er:

- projektet ikke vil tilsidesætte det bærende landskabelement "Turebyholm herregårdslandskab", og at det afskærmende plantebælte på sigt vil understøtte landskabelementet.
- landskabet og lokalplanområdet allerede er præget af tekniske anlæg – Sydmotorvejen og Vordingborgvej.
- de gennemgående veje allerede udgør en barriere for spredning af dyrelivet, og derfor vil anlægget ikke påvirke dyrelivet negativt.
- projektet har en uændret eller positiv betydning for grundvandsressourcen og dyrelivet, fordi arealet hidtil er blevet anvendt til konventionelt jordbrug.

Der er gennemført en høring hos berørte interne og eksterne myndigheder. Der er ikke modtaget bemærkninger hertil.

Konklusion: Sammenfattende vurderes det på baggrund af screeningen, at den planlagte solcellepark ikke vil medføre væsentlig indvirkning på miljøet, hvorfor der ikke gennemføres en egentlig miljøvurdering af Kommuneplantillægget.

**RETSVIRKNINGER**

- Indenfor byzoner kan byrådet modsætte sig udstykninger og bebyggelse, som er i strid med kommuneplanens rækkefølgebestemmelser.
- Forbud kan dog ikke nedlægges, når det pågældende område er omfattet af en detaljeret byplanvedtægt eller lokalplan, der er tilvejebragt før kommuneplanen.
- Indenfor byzoner og sommerhusområder kan byrådet modsætte sig opførelse af bebyggelse eller ændret anvendelse af bebyggelse eller ubebyggede arealer, når bebyggelsen eller anvendelsen er i strid med bestemmelserne i kommuneplanens rammedel.
- Forbud kan dog ikke nedlægges, når det pågældende område i kommuneplanen er udlagt til offentligt formål, eller når området er omfattet af en lokalplan eller en byplanvedtægt.

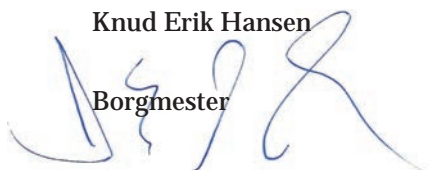
**Vedtagelsespåtegning**

I henhold til lov om planlægning vedtages Kommuneplantillæg nr. 14, for en Solcellepark ved Turebylille, endeligt.

Faxe byråd den 14. juni 2017

Knud Erik Hansen

Borgmester



Kirsten Jacobsen

Direktør

