



Postadresse:
Plan
Frederiksgade 9 - 4690 Haslev

Telefon: 56 20 30 00
Telefax: 56 20 30 01
www.faxe kommune.dk

Kontoradresse:
Frederiksgade 9 - 4690 Haslev

Direkte: 56 20 37 53
Mail: snrfo@faxekommune.dk

Dato: 28. maj 2020
j./sagsnr.: 01.16.04-P19-8-20

Afgørelse om ikke VVM-pligt for etablering af sandfang

Ejendommen: 9m V. Egede By, V. Egede
Beliggende: Vester Egedeløbet i Hovmosen

Faxe Kommune har modtaget ansøgning om etablering af et sandfang, og kommunen skal i den forbindelse vurdere, om projektet er omfattet af reglerne i miljøvurderingsloven¹.

Faxe Kommune meddeler hermed, at ovenstående projekt ikke er omfattet af reglerne om en særlig vurdering af anlæggets virkning på miljøet (VVM-reglerne).

Afgørelsen er truffet efter § 21 i miljøvurderingsloven, og der er fire ugers klagefrist på kommunens afgørelse.

Denne tilladelse udløber hvis den ikke er udnyttet inden for tre år.

Afgørelsen er truffet på baggrund af oplysningerne i anmeldelsen og kommunens eksisterende viden om plan- og miljøforhold i området. Sagen har dermed været tilstrækkeligt belyst², jf. miljøvurderingslovens bilag 6.

Redegørelse

I miljøvurderingsloven er der oplistet en række aktiviteter og anlæg, som skal vurderes i forhold til deres faktiske og mulige virkninger på miljøet. I loven er en række forskellige aktiviteter fordelt mellem bilag 1 og bilag 2 i loven.

Ved aktiviteter og anlæg oplistet på bilag 1, skal der udarbejdes en decideret redegørelse for projektets faktiske og mulige påvirkninger af miljøet. Aktiviteter og anlæg, der er oplistet på bilag 2, skal screenes for de umiddelbare påvirkninger.

Screeningens formål er at afgøre, om en egentlig redegørelse af projektets virkning på miljøet er nødvendig. Der kan ikke stilles vilkår til projektet i forbindelse med en VVM-screeningsafgørelse.

¹ LBK. nr. 1225 af 25. oktober 2018 om miljøvurdering af planer og programmer og af konkrete projekter (VVM).

² Ifølge miljøvurderingslovens bilag 6.



Dette projekt skal screenes, fordi 'anlæg af vandveje, som ikke er omfattet af bilag 1, kanalbygning og regulering af vandløb' er opført som punkt 10f på bilag 2 i miljøvurderingsloven.

Projektet må ikke påbegyndes, før kommunen skriftligt har meddelt bygherren, at anlægget ikke kan antages at kunne påvirke miljøet væsentligt³.

Faxe Kommunes vurdering

Ved VVM-screening af projektet har der været fokus på en række mulige påvirkninger som projektet kan have på det omkringliggende miljø. Under screeningsarbejdet er det blevet klarlagt at:

- Der har tidligere været et sandfang i Vester Egedeløbet, men dette blev sat ud af funktion i forbindelse med et genslyngningsprojekt i 2010. Ifølge projektbeskrivelsen fra 2010 skulle Suså kunne håndtere vand og materiale fra Vester Egede løbet, selvom sandfanget blev sløjft, men dette har vist sig ikke at være tilfældet. Gisselfeld Kloster ønsker derfor, at få etableret et nyt sandfang i Vester Egedeløbet, for at reducere sedimenttransporten.
- Sandfang påvirker vandløbsmiljøet positivt. Det gør det fordi det reducerer sandtransport i vandløbet væsentligt. Stor sandvandring i vandløb påvirker bl.a. ørreder negativt, da fiskene yngler på såkaldte gydebanks, som består mindre sten og grus. Heri lægger fiskene deres æg, og det er vigtigt at vandet kan strømme igennem disse gydebanks, så der kommer ilt til æggene. Er der en stor sandvandring i vandløbet bliver mellemrummene mellem stenene i gydebanks lukket til af sand, og eventuelle fiskeæg dør.

En reduktion af sandtransporten vil også betyde færre oprensninger i vandløbet. En oprensning er i sig selv en stor forstyrrelse for vandløbets dyr og planter, og derfor vil sandfanget have en positiv påvirkning på vandløbsmiljøet.

- Sandfanget vil have en positiv påvirkning på vandløbsmiljøet og dermed også Natura 2000 område nr. 163, som indeholder den strækning af Suså, som Vester Egedeløbet er tilløb til.
- Sandfanget vil ikke påvirke rødlistede eller bilag IV arter i området.
- Sandfanget vil ikke forringe afvandingsforholdene. En reduktion af sand i vandløbet forventes derimod at forbedre afvandingen i vandløbet.

Mange af de berørte emner skal være i fokus ved gennemførelse af projektet, men vurderes ikke hverken enkeltvis eller samlet at have en væsentlig påvirkning af miljøet. Derfor vurderer Faxe Kommune, at etableringen af sandfanget ikke er VVM-pligtig.

Høring

Projektet har været i fire ugers offentlig høring fra d. 22. april til den 20. maj. Faxe Kommune har modtaget følgende høringssvar fra Museum Sydøstdanmark:

Museet har foretaget en arkivalisk kontrol og skal meddele at der ikke i nærheden af projektarealet er registreret væsentlige fortidsminder. Arbejdets begrænsede omfang betyder at museet ikke vurderer at en forundersøgelse eller overvågning er nødvendig.

³ Ifølge miljøvurderingslovens § 16, stk. 1.



Skulle der i forbindelse med anlægsarbejdet fremkomme genstande af flint eller metal, knogler eller lerkar/-skår skal museet dog straks kontaktes på 70701236 for en besigtigelse.

Forhold til anden lovgivning

Kommunen gør opmærksom på, at denne screening ikke tilsidesætter andre love, som forventes overholdt. Der gøres derfor opmærksom på nedenstående love, som kan have indflydelse på dit projekt.

Museumsloven:

Såfremt der dukker fortidsminder eller arkæologisk materiale såsom stensamlinger, mørk jord, knoglerester, potteskår og lignende op ved anlægsarbejdet, skal arbejdet standses og Museum Sydøstdanmark kontaktes (faxe@museerne.dk, 70 70 12 36).

Miljøbeskyttelsesloven:

Opdager du en forurening under gravningen, skal arbejdet standes og Faxe Kommune kontaktes (naturogmiljø@faxekommune.dk, 56 20 30 00).

Vandløbsloven:

Projekter forudsætter en tilladelse efter vandløbsloven. Denne er meddelt af Faxe Kommune den 28. maj 2020.

Hvis du har spørgsmål til projektet er du velkommen til at kontakte kommunens Natur & Miljøafdeling på mail naturogmiljoe@faxekommune.dk eller telefon 56 20 30 00.

Med venlig hilsen

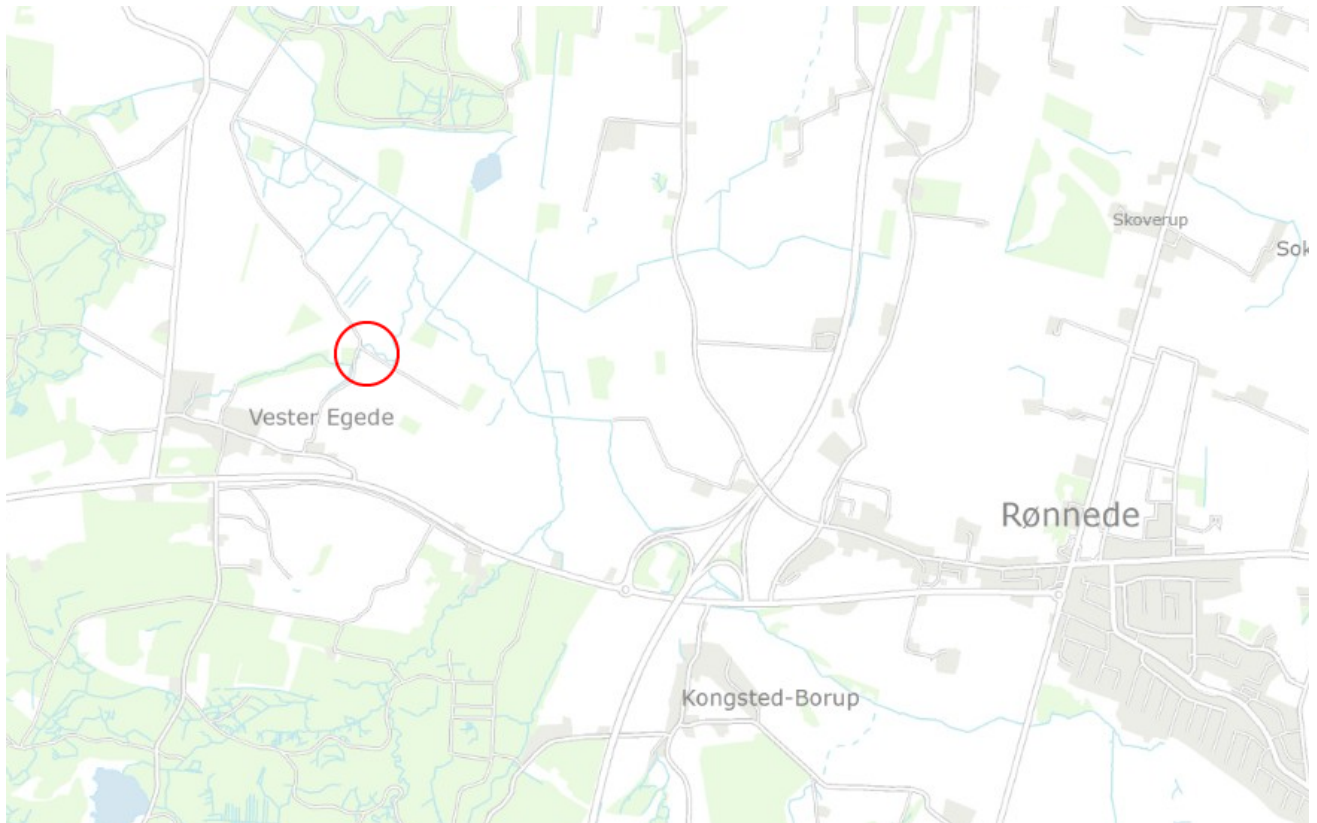
Sandra Desirée Nørfort
Landzonesagsbehandler

Bilag

- Kortbilag
- Information om klageadgang og søgsmål
- Kopi liste
- Oplysninger om vores behandling af dine oplysninger
- VVM-screeningskema



Kortbilag

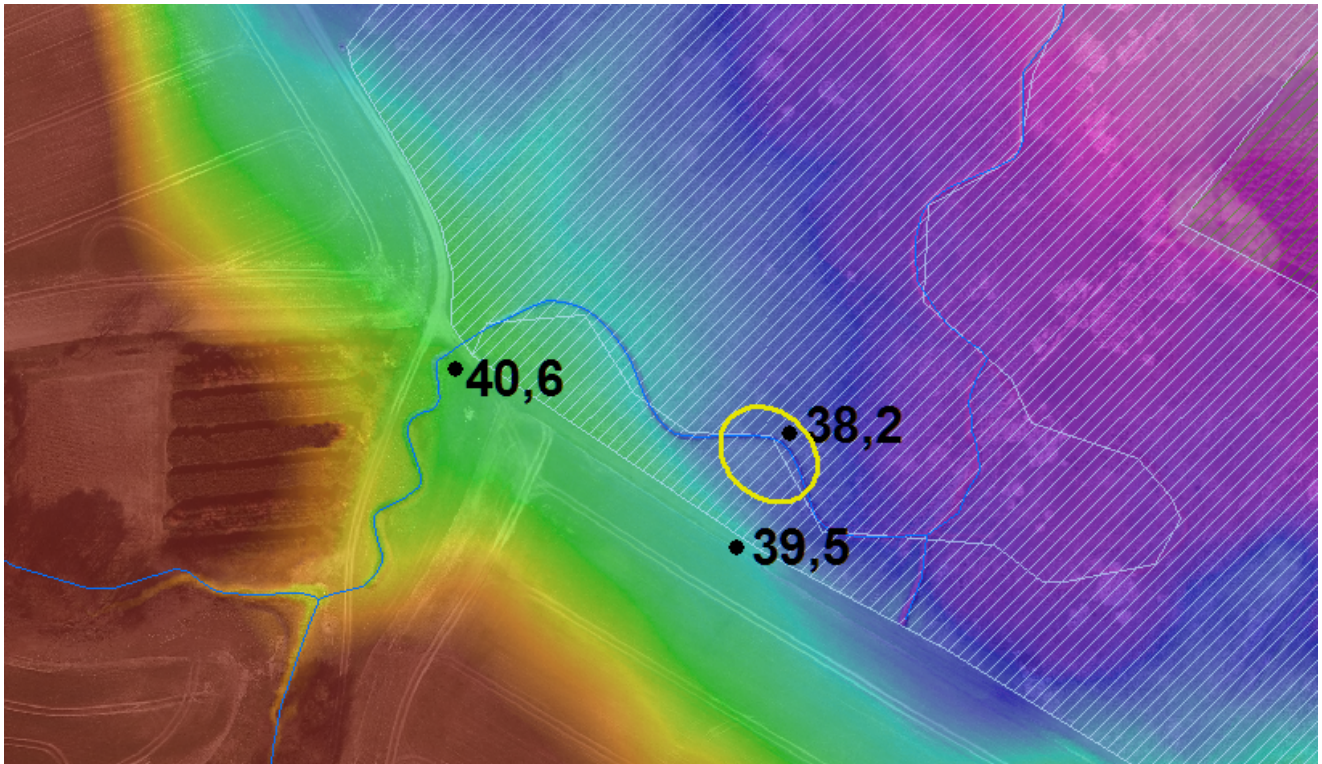


Oversigtskort.



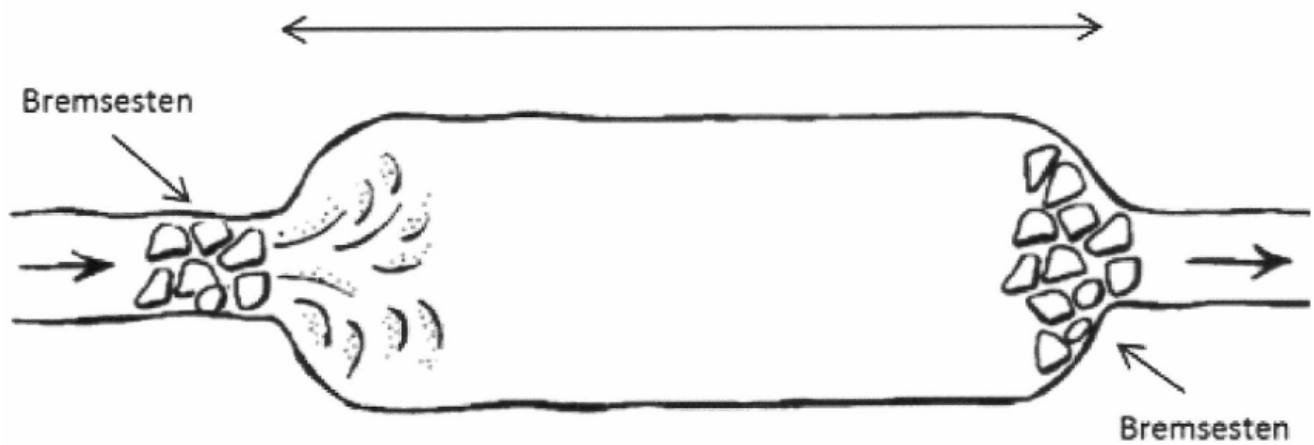
Detailkort. Gul cirkel viser placering af sandfang. Matrikelskel vises med rød, og § 3-enge vises med skraveret blå.



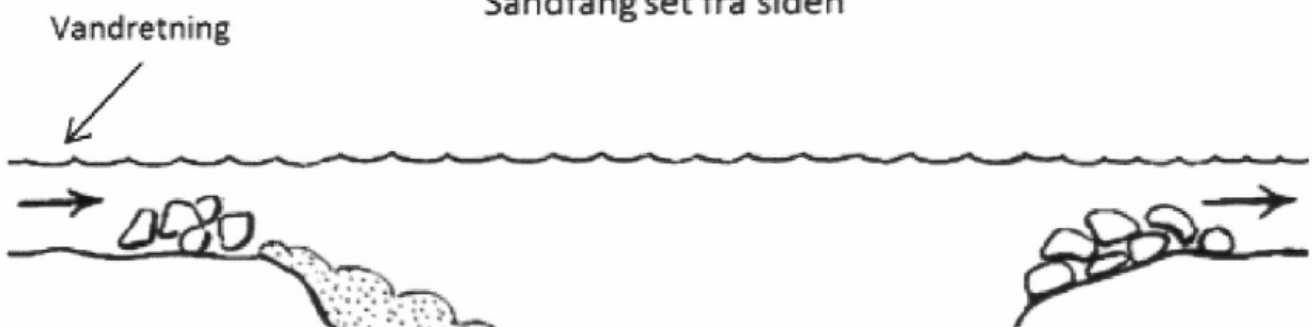


Terrænmodel. Terrænet falder fra rød mod lilla. På kortet ses forskellige terrænkoter ud fra de sorte prikker. Den gule cirkel viser placering af sandfang.

Sandfang set ovenfra



Sandfang set fra siden



Principskitse af sandfangets form med udlæg af sten ved ind- og udløb.



Klagevejledning

Afgørelsen om ikke VVM-pligt kan påklages til Miljø- og Fødevareklagenævnet⁴. Du kan klage over formelle mangler i afgørelsen, de såkaldte retlige spørgsmål.

Hvis du ønsker at klage over afgørelsen, skal klagen være indgivet til Miljø og Fødevareklagenævnet senest fire uger efter, at afgørelsen er meddelt.

Du skal klage via Klageportalen, ved at logge på med din NEM-ID på www.borger.dk eller www.virk.dk.

En klage er indgivet, når den er tilgængelig for myndigheden i Klageportalen. Når du klager som privatperson, skal du betale et gebyr på kr. 900. Klager du som organisation eller virksomhed, skal du betale et gebyr på kr. 1.800. Du betaler gebyret med betalingskort i Klageportalen.

Klageberettigede efter miljøvurderingsloven er:

1. Miljø- og fødevareministeren
2. Enhver med retlig interesse i sagens udfald
3. Lokale foreninger og organisationer, der som formål har beskyttelsen af natur og miljø eller varetagelsen af væsentlige brugerinteresser inden for arealanvendelsen og har vedtægter eller love, som dokumenterer deres formål, og som repræsenterer mindst 100 medlemmer.

Søgsmål

Hvis du ønsker afgørelsen prøvet ved en domstol skal søgsmålet være anlagt inden 6 måneder fra afgørelsen er meddelt, eller, hvis sagen påklages, inden 6 måneder fra den endelige afgørelse er truffet.

⁴ Ifølge miljøvurderingslovens § 49, stk. 1.



Kopi af denne afgørelse er sendt til:

Gisselfeld Kloster	Gisselfeldvej 12a	4690 Haslev
Miljøstyrelsen	mst@mst.dk	
Miljøstyrelsen Storstrøm	sto@mst.dk	
Danmarks Naturfredningsforening	dnfaxe-sager@dn.dk	
Danmarks Naturfredningsforening Faxe	faxe@dn.dk	
Friluftsrådet	fr@friluftsradet.dk	
Friluftsrådet Region Øst	oestsjaelland@friluftsradet.dk	
Dansk Ornitologisk Forening	natur@dof.dk	
Dansk Ornitologisk Forening Faxe	faxe@dof.dk	
Slots- og Kulturstyrelsen	post@slks.dk	
Danmarks Jægerforbund	sager@jaegerne.dk	
Fiskeriinspektorat Øst	inspektoratoest@lfst.dk	
Museum Sydøstdanmark	faxe@museerne.dk	
Kystdirektoratet	kdi@kyst.dk	
Ferskvandsfiskeriforeningen	nb@ferskvandsfiskeriforeningen.dk	
Danmarks Sportsfiskerforbund	post@sportsfiskeforbundet.dk	
Sportsfiskerforbundet Sydsjælland	sydsjaelland@sportsfiskeforbundet.dk	
Sportsfiskerforbundet v/ Lars Thygesen	lbt@sportsfiskeforbundet.dk	
Dansk botanisk forening	nbu@snm.ku.dk	



Oplysninger om vores behandling af dine personoplysninger mv.

1. Vi er den dataansvarlige – hvordan kontakter du os?

Faxe Kommune er dataansvarlig for behandlingen af de personoplysninger, som vi har modtaget om dig. Du finder vores kontaktoplysninger her:

Faxe Kommune
Frederiksgade 9
4690 Haslev
Telefon: 56 20 30 00
CVR-nr.: 29184875

Du kan vælge at kommunikere elektronisk med Faxe Kommune. Du kan kommunikere sikkert med Digital Post via borger.dk, hvor du skal logge på med NemID eller Digital Signatur. Du kan også sende en e-mail til kommunen@faxekommune.dk. Denne forbindelse er dog ikke sikker, så send ikke fortrolige/følsomme oplysninger til denne mailadresse.

2. Kontaktoplysninger på databeskyttelsesrådgiveren

Hvis du har spørgsmål til vores behandling af dine oplysninger, er du altid velkommen til at kontakte vores databeskyttelsesrådgiver.

Du kan kontakte vores databeskyttelsesrådgiver på følgende måder:

- Personligt eller pr. brev til ovenstående adresse, att. "databeskyttelsesrådgiver"
- Telefonisk på telefonnummer 56 20 30 00, bed om at tale med databeskyttelsesrådgiveren
- Digital Post via borger.dk til Faxe Kommune, vælg "DBR" (databeskyttelsesrådgiver)
- E-mail: DBR@faxekommune.dk. Bemærk: send ikke fortrolige/følsomme oplysninger til denne mail, da den ikke sendes via en sikker forbindelse.

3. Formålene med og retsgrundlaget for behandlingen af dine personoplysninger

Vi behandler dine personoplysninger til følgende formål:

- Faxe Kommune er myndighed for miljøvurderingsloven til udarbejdelse af VVM screeninger og afgørelser om ikke VVM-pligt
- Afgørelser vil blive offentliggjort på vores hjemmeside med de almindelige personoplysninger oplysninger, som du har oplyst i din ansøgning, herunder navn og adresse. Ejer oplysninger på afgørelsens parter vil også fremgå af afgørelsen og således også blive offentliggjort på vores hjemmeside.

Retsgrundlaget for vores behandling af dine personoplysninger følger af:

- Miljøvurderingsloven

4. Kategorier af personoplysninger

Vi behandler følgende kategorier af personoplysninger om dig:

- Almindelige personoplysninger.

5. Modtagere eller kategorier af modtagere

Vi videregiver eller overlader dine personoplysninger til følgende modtagere:

- Klageberettigede myndigheder efter miljøvurderingsloven.

Se ovenfor om offentliggørelse af ansøgninger, dispensationer og tilladelser.

6. Hvor dine personoplysninger stammer fra

Adresser til udsendelse samt ejer oplysninger trækkes fra CPR registret, andre personoplysninger modtages fra dig selv eller andre.

7. Opbevaring af dine personoplysninger

Vi opbevarer dine personoplysninger i henhold til gældende journaliserings- og arkiveringsregler.



8. Retten til at trække samtykke tilbage

Hvis du har givet samtykke efter databeskyttelseslovgivningen, har du til enhver tid ret til at trække dit samtykke tilbage. Dette kan du gøre ved at kontakte os på de kontaktoplysninger, der fremgår ovenfor i punkt 1.

Hvis du vælger at trække dit samtykke tilbage, påvirker det ikke lovligheden af vores behandling af dine personoplysninger på baggrund af dit tidligere meddelte samtykke og op til tidspunktet for tilbagemænkningen. Hvis du tilbagemænkner dit samtykke, har det derfor først virkning fra dette tidspunkt.

9. Dine rettigheder

Du har efter databeskyttelsesforordningen en række rettigheder i forhold til vores behandling af oplysninger om dig. Hvis du vil gøre brug af dine rettigheder skal du kontakte os.

Ret til at se oplysninger (indsigtsret)

Du har ret til at få indsigt i de oplysninger, som vi behandler om dig, samt en række yderligere oplysninger.

Ret til berigtigelse (rettelse)

Du har ret til at få urigtige oplysninger om dig selv rettet.

Ret til sletning

I særlige tilfælde har du ret til at få slettet oplysninger om dig, inden tidspunktet for vores almindelige generelle sletning indtræffer.

Ret til begrænsning af behandling

Du har visse tilfælde ret til at få behandlingen af dine personoplysninger begrænset. Hvis du har ret til at få begrænset behandlingen, må vi fremover kun behandle oplysningerne – bortset fra opbevaring – med dit samtykke, eller med henblik på at retskrav kan fastlægges, gøres gældende eller forsvares, eller for at beskytte en person eller vigtige samfundsinteresser.

Ret til indsigelse

Du har i visse tilfælde ret til at gøre indsigelse mod vores ellers lovlige behandling af dine personoplysninger.

Du kan læse mere om dine rettigheder i Datatilsynets vejledning om de registreredes rettigheder, som du finder på www.datatilsynet.dk.

10. Klage til Datatilsynet

Du har ret til at indgive en klage til Datatilsynet, hvis du er utilfreds med den måde, vi behandler dine personoplysninger på. Du finder Datatilsynets kontaktoplysninger på www.datatilsynet.dk.

