



Miljøgodkendelse til svineproduktion på

Storgården

Storgårdsvej 1

4690 Haslev

§16a stk. 2 i husdyrbrugloven

(5610 m² / 6724 kg NH₃-N pr år)

Faxe Kommune

16. dec. 2024

Oplysninger	
Ansøger (ejer af dyreholdet)	Kiær Agro ApS v) Peter Kiær
Ansøgers adresse	Storgårdsvej 1, 4690 Haslev
Ejendommen	Storgårdsvej 1, 4690 Haslev
Ansøgers CVR	25628292
Ejer af ejendommen	Peter Kiær Ejendomme og Markdrift ApS CVR 32339336
CHR	13330
Ejendomsnummer	3209788489
Virksomhedstype	IE-brug, mere end 750 stipladser til søer
Ansøgningsnummer	238521
Konsulent	Agrovi I/S, Mette Gold Frederiksen
Myndighed	Faxe Kommune
Journal nr.	09.17.19-P19-1-23

Indhold

1. Ikke-teknisk resumé	5
2. Afgørelse om miljøgodkendelse	7
2.1 Retsbeskyttelse	7
2.2 Klagevejledning	7
2.3 Søgsmål	8
2.4 Offentliggørelse af ansøgning	8
2.5 Høring	8
2.6 Offentliggørelse af afgørelsen	9
3. Vilkår for miljøgodkendelsen	10
4. Miljøreddegørelse og -vurdering	17
4.1 Sagsforløb og forudsætninger	17
4.1.1 Konsulent	18
4.2 Produktionsareal, dyrehold, gødningsopbevaringsanlæg og drift	18
4.2.1 Det ansøgte projekt.....	18
4.2.2 Produktionsareal og dyrehold.....	19
4.2.3 Staldteknologi (gyllekøling)	20
4.2.4 Gødningsopbevaringsanlæg og teknologi	21
4.3 Husdyrbrugets beliggenhed i forhold til faste afstandskrav	22
4.4 Husdyrbrugets landskabelige placering og planmæssige forhold.....	22
4.5 Opbevaring af husdyrgødning, kapacitet og håndtering	23
4.6 Ammoniakfordampning	24
4.6.1 Naturvurdering – krav til kvælstofdeposition til ammoniakfølsomme naturtyper .	24
4.6.2 Bilag IV-arter	26
4.7 Lugt	27
4.8 Øvrige gener	30
4.8.1 Støj og rystelser	30
4.8.2 Støv	31
4.8.3 Lys.....	31
4.8.4 Skadedyr	31
4.8.5 Transport.....	32
4.9 Affald og ressourcer	33
4.9.1 Affald	33
4.9.2 Tagvand og spildevand	33
4.9.3 Olie og kemikalier	33

4.10	BAT	34
4.10.1	BAT – Ammoniakemission	34
4.10.2	BAT – Råvarer	35
4.10.3	BAT – Energi	35
4.10.4	BAT – Vand	36
4.10.5	BAT – Management	36
4.11	Driftsforstyrrelser og uheld	36
4.12	Egenkontrol	37
4.13	Ophør af husdyrbruget	37
4.14	Alternative løsninger	37
4.15	Samlet vurdering	38
5.	Bilag	39
	Bilag 1. Situationsplan	39
	Bilag 2. Produktionsareal	40
	Bilag 3. Miljøkonsekvensrapport (ansøgers konsulent)	43
	Bilag 4. OML – ansøgers beregninger og redegørelse	81
	Bilag 5. Ventilationsafkast	104
	Bilag 6. Beregning af BAT ammoniak	108
	Bilag 7. Høringsbemærkninger	113

1. Ikke-teknisk resumé

Ansøger og ejer

Kiær Agro Aps v/Peter Kiær, Storgårdsvej 1, 4690 Haslev ejer og driver ejendommen med husdyrbrug (søer med produktion af smågrise).

Ansøgt

Der ansøges om fortsat drift i eksisterende stalde med uændret produktionsareal på i alt 5610 m². Der skal ikke bygges i forbindelse med miljøansøgningen, og der ændres ikke ved eksisterende bortset fra, at BBR 13 ændres fra slagtesvin til drægtige søer.

Der er fire eksisterende gyllebeholdere, de tre med teltoverdækning og den fjerde ansøges nu også overdækket.

Det vurderes, at der ikke er miljømæssig sammenhæng med andre ejendomme.

Nudrift og 8-årsdrift

Miljøansøgningens ansøgte drift er beskrevet i forhold til nudrift og 8-års drift (driften for 8 år siden, det vil sige i 2016). Nudrift er baseret på "Tillæg 2 til miljøgodkendelse" fra 20. juni 2018. 8-årsdriften er baseret på den tidligere miljøgodkendelse fra 19. april 2012 samt med efterfølgende anmeldelse om skift af dyretype af 15. juli 2016.

Bygningsmæssige ændringer og landskab

Der skal ikke ske bygningsmæssige ændringer. Der er tale om etablerede bygninger, der opføres ikke nye bygninger og vilkår om beplantning fastholdes, så der ændres ikke i anlæggets landskabelige fremtoning.

Lugtemission

It-ansøgningens lugtberegning viser, at den samlede luft fra husdyrbruget falder med godt 9 % i ansøgt drift. Lugtberegninger i ansøgningssskemaet viser, at genekriterierne for lugt er overholdt til enkelt bolig i landzone og samlet bebyggelse. I forhold til byzone er genekriteriet ikke umiddelbart overholdt. Der henvises i den forbindelse til en konkret OML-lugtberegning, der viser, at genekriteriet overholdes. Der anvendes lugtreducerende tiltag i form af gyllekøling i visse staldafsnit og tilpasning af staldenes ventilationsanlæg.

Påvirkning af natur - Ammoniakemission

Kravet til totaldepositionen fra anlægget til kategori 1 og kategori 2 natur er overholdt.

Merdeposition til kategori 3-natur og kategori 3-skov og områder omfattet af Naturbeskyttelseslovens § 3 ligger under afskæringskriteriet.

Bedste tilgængelige teknologi - BAT

Det samlede BAT krav på 6724 kg NH₃-N /år er overholdt. BAT-kravet overholdes ved anvendelse af de ansøgte staldtyper samt de teknologiske virkemidler i form af teltoverdækning af ejendommens 4 stk. gyllebeholdere samt gyllekøling i gyllekanalerne i visse staldafsnit.

Ejendommen er et IE-husdyrbrug, og har redegjort for anvendelsen af bedste tilgængelige teknik indenfor emnerne råvarer, energi, vand og management.

Øvrige gener - Støj, støv, lys, skadedyr, fluer og transporter

Støj fra husdyrbruget med tilknyttede aktiviteter vurderes generelt ikke at give anledning til væsentlige støjgener for nabobeboelser.

På grund af beliggenhed i forhold til naboer og tilkørselsforhold, vurderes det ikke, at støv i forbindelse med husdyrproduktionen og transporter vil give væsentlige gener for omkringboende.

Belysning vil kunne ses af naboer, men vurderes ikke at være til væsentlig gene, grundet afstanden til nærmeste naboejendomme og den afskærmende effekt fra bygninger og beplantning.

Forebyggelse og bekæmpelse af fluer og skadedyr, vurderes at være tilfredsstillende og fastholdes med vilkår.

De primære transporter sker i forbindelse med husdyrgødning, foder og ind- og udlevering af dyr. Antallet af transporter vurderes ikke at være større end forventeligt. Det vurderes, at støjvilkårene ved naboer vil blive overholdt, og at transporter i øvrigt ikke vil give anledning til væsentlige gener.

Alternative løsninger

Der søges ikke om bygningsmæssige ændringer, hvorved der ikke er tale om alternative placeringer. 0-alternativet vil være en videreførelse af den hidtidige drift, dog uden den fleksibilitet i dyrenes størrelse, som følger af denne § 16 a stk. 2 miljøgodkendelse.

2. Afgørelse om miljøgodkendelse

Faxe Kommune meddeler godkendelse til husdyrbruget på Storgården, Storgårdsvej 1, 4690 Haslev. Der gives godkendelse til et samlet produktionsareal på 5610 m² til søer, smågrise og slagtesvin. Der foretages ikke ændringer i bygninger eller overordnet drift, dog opsættes telt på den fjerde gyllebeholder.

Når denne godkendelse tages i brug, ophæves vilkårene i de eksisterende miljøgodkendelser, henholdsvis § 12 miljøgodkendelse fra 19. april 2012, "Tillæg 1 til miljøgodkendelse" fra 9. juni 2015 (udelukkende arealgodkendelse – bortfaldet i 2017/-18), anmeldelse om skift af dyretype af 15. juli 2016 og "Tillæg 2 til miljøgodkendelse" fra 20. juni 2018. Et enkelt vilkår om landskab (beplantning) er ført videre i denne godkendelse. Ibrugtagning af godkendelsen sker på datoen for meddelelsen, fordi der ikke er involveret nye bygninger eller nyt produktionsareal.

Miljøgodkendelsen meddeles med hjemmel i § 16 a, stk. 2 i husdyrbrugloven¹ og på de vilkår, som fremgår af godkendelsen, samt reglerne i husdyrgodkendelsesbekendtgørelsen². Miljøgodkendelsen meddeles under forudsætning af, at de til enhver tid gældende regler på området og godkendelsens vilkår overholdes.

Faxe Kommune vurderer, at ansøger har truffet de nødvendige foranstaltninger til at forebygge og begrænse forureningen blandt andet ved anvendelse af den bedst tilgængelige teknologi. Husdyrbruget kan således drives på stedet uden at påvirke omgivelserne på en måde, som er uforenelig med hensynet til omgivelserne.

Hvis miljøgodkendelsen ikke udnyttes helt eller delvist i tre på hinanden følgende år, bortfalder den del af miljøgodkendelsen, som ikke har været udnyttet i de seneste tre år.

Miljøgodkendelsen fritager ikke fra krav om eventuel tilladelse, godkendelse, dispensation eller lignende efter anden lovgivning og for andre bestemmelser, så som byggetilladelse.

2.1 Retsbeskyttelse

Vilkårene i denne miljøgodkendelse er omfattet af 8 års retsbeskyttelse, jf. § 40 i husdyrbrugloven. Dog kan vilkårene til enhver tid ændres efter reglerne i § 40, stk. 2.

Miljøgodkendelsen skal tages op til revurdering i 2032, hvor det skal vurderes, om husdyrbruget fortsat lever op til anvendelse af bedste tilgængelige teknikker og derudover skal husdyrbrugets totalpåvirkning af ammoniak til kategori 1 og 2-naturområder vurderes i forhold til de gældende ammoniakkrav for totaldeposition, og lugtbidraget skal vurderes i forhold til naboer.

2.2 Klagevejledning

Afgørelsen kan, inden 4 uger fra den er meddelt, påklages til Miljø- og Fødevareklagenævnet. Klagefristen udløber den **13. jan. 2025** klokken 23:59.

De klageberettigede er:

- Ansøger.
- Enhver med individuel væsentlig interesse i afgørelsen.
- Sundhedsstyrelsen.

¹ Lovbekendtgørelse nr. 520 af 1. maj 2019 om husdyrbrug og anvendelse af gødning m.v. (Husdyrbrugloven)

² Bekendtgørelse nr. 300 af 20. marts 2024 om godkendelse og tilladelse m.v. af husdyrbrug (Husdyrgodkendelsesbekendtgørelsen).

- Landsdækkende organisationer og foreninger.
- Lokale foreninger, der forinden har meddelt Faxe Kommune, at de ønsker klageret.

Hvis du ønsker at klage over denne afgørelse, kan du klage til Miljø- og Fødevareklagenævnet. Du klager via Klageportalen, som du finder et link til på forsiden af hjemmesiden naevnenes-hus.dk. Klageportalen ligger også på hjemmesiderne borger.dk og virk.dk. Du logger på www.borger.dk eller www.virk.dk, ligesom du plejer, typisk med Mit-ID. Klagen sendes gennem Klageportalen til den myndighed, der har truffet afgørelsen. En klage er indgivet, når den er tilgængelig for myndigheden i Klageportalen. Når du klager, skal du betale et gebyr på 900 kr. for privatpersoner og 1.800 kr. for virksomheder/organisationer. Du betaler gebyret med betalingskort i Klageportalen.

Miljø- og Fødevareklagenævnet skal som udgangspunkt afvise en klage, der kommer uden om klageportalen, hvis der ikke er særlige grunde til det. Hvis du ønsker at blive fritaget for at bruge klageportalen, skal du sende en begrundet anmodning til den myndighed, der har truffet afgørelse i sagen. Myndigheden videresender herefter anmodningen til Miljø- og Fødevareklagenævnet, som træffer afgørelse om, hvorvidt din anmodning kan imødekommes.

Gebyret betales tilbage, hvis

- klagesagen fører til, at den påklagede afgørelse ændres eller ophæves,
- klageren får helt eller delvis medhold i klagen, eller
- klagen afvises som følge af overskredet klagefrist, manglende klageberettigelse eller fordi klagen ikke er omfattet af Miljø- og Fødevareklagenævnet kompetence.

2.3 Søgsmål

Ønskes afgørelsen prøvet ved en domstol skal et eventuelt sagsanlæg i henhold til § 101 i miljøbeskyttelsesloven, være anlagt inden 6 måneder efter at afgørelsen er meddelt, dvs. senest den **16. juni 2025**, eller, hvis sagen påklages, inden 6 måneder efter at endelig afgørelse foreligger i sagen.

2.4 Offentliggørelse af ansøgning

Ansøgningen om miljøgodkendelse har været forannonceret på kommunens hjemmeside, <https://www.faxekommune.dk/da> fra d. 17. marts 2023.

Der er ikke indkommet bemærkninger i forbindelse med annonceringen.

2.5 Høring

Udkast til miljøgodkendelse har været i høring i perioden fra 11. oktober til 10. november 2024

Følgende har modtaget udkastet:

- Ansøger og ejer: Peter Kiær, Storgårdsvej 1, 4690 Haslev, pki@storgaarden.dk
- Ansøgers konsulent: Agrovi A/S, Mette Gold Frederiksen, mgf@Agrovi.dk
- Ejere af nabomatrikler samt ejere og beboere inden for den beregnede konsekvensradius for lugt (980 meter).

Se hørings svar og kommunens bemærkninger hertil i Bilag 7.

Hørings svarene har ikke medført yderligere vilkår.

2.6 Offentliggørelse af afgørelsen

Afgørelsen om miljøgodkendelse annonceres den 16. dec. 2024 på kommunens hjemmeside, <https://www.faxekommune.dk/da>.

Afgørelsen vil desuden blive lagt på Miljøstyrelsens Digitale MiljøAdministration (DMA) på hjemmesiden <https://dma.mst.dk/>.

Landbrugsteamet

Faxe Kommune, Center for Plan og Miljø, den 16. dec. 2024

Kopi af afgørelsen er sendt til følgende:

- Ansøger og ejer: Peter Kiær, Storgårdsvej 1, 4690 Haslev, pki@storgaarden.dk
- Ansøgers konsulent: Agrovi A/S Mette Gold Frederiksen, mgf@Agrovi.dk
- Styrelsen for patientsikkerhed, Tilsyn og Rådgivning Øst, Islands Brygge 67, 2300 København S, seost@sst.dk
- Ferskvandsfiskeriforeningen for Danmark nb@ferskvandsfiskeriforeningen.dk
- Danmarks Fiskeriforening mail@dkfisk.dk
- Danmarks Sportsfiskerforbund, Skyttevej 4, 7182 Bredsten, post@sportsfiskerforbundet.dk og lbt@sportsfiskerforbundet.dk
- Danmarks Naturfredningsforening, Masnedøgade 20, 2100 København Ø, dn@dn.dk
- Danmarks Naturfredningsforening, Faxe Afdelingen, dnfaxe-sager@dn.dk
- Rådet for Grøn Omstilling, Blegdamsvej 4B, 2200 København N husdyr@ecocouncil.dk
- Foreningen Natur, Miljø og Plan i Faxe Kommune, info@fnmp.dk
- Dansk Ornitologisk forening, Vesterbrogade 140, 1620 København V, natur@dof.dk
- Greenpeace Danmark, info.dk@greenpeace.org
- Friluftsrådet, faxe@friluftsradet.dk og lokalraad@friluftsradet.dk

3. Vilkår for miljøgodkendelsen

Godkendelsen meddeles på nedenstående vilkår:

Generelt

1. Godkendelsen omfatter samtlige landbrugsmæssige aktiviteter vedrørende bygningerne på ejendommen Storgårdsvej 1, 4690 Haslev.
2. Landbruget skal indrettes og drives i overensstemmelse med de oplysninger og beskrivelser, der fremgår af ansøgningen nr. 238521 og miljøkonsekvensrapporten.
3. Et eksemplar af afgørelsen skal, til enhver tid, være tilgængeligt på husdyrbruget og kunne fremvises ved tilsyn. De vilkår, der vedrører driften, skal være kendt af de ansatte, der er beskæftiget med den pågældende del af driften.

Produktionsareal og dyrehold

4. Ejendommens husdyrproduktion, dyretyper og gulvtyper, skal foregå i henhold til nedenstående skema. Produktionsarealet må samlet set ikke overstige 5610 m²:

Staldnavn	Staldstørrelse m ²	Produktion, dyretype og gulvtype	Produktionsareal m ²
BBR 10 - Slagtesvin	963	Slagtesvin. Delvis spaltegulv, 25 - 49 % fast gulv	770
BBR 11 - Løbestald	892	Søer, golde og drægtige. Individuel opstaldning, delvis spaltegulv	460
BBR 14 - Fa-restald	1154	Søer. Delvis spaltegulv, 25 - 49 % fast gulv	570
		Smågrise. Toklimastald, delvis spaltegulv	300
BBR 17 - Smågrise-stald	1937	Smågrise. Toklimastald, delvis spaltegulv	1450
BBR 18 - Fa-restald	1250	Søer, diegivende. Kassestier, delvis spaltegulv	700
BBR 15 - Drægtighedsstald	1236	Søer, golde og drægtige. Løsgående, dybstrøelse + spaltegulv	1000
BBR 13 - Drægtighedsstald	491	Søer, golde og drægtige. Løsgående, delvis spaltegulv	360

5. Placering af staldene og produktionsarealet heri skal være som vist i bilag 1 og 2.

Staldteknologi - Gyllekøling

- Gyllekanalerne i staldafsnit "BBR 17 - Smågrisestald" og "BBR 18 - Farestald" (i alt 870 m² gyllekummer) skal forsynes med gyllekølingsanlæg, hvorpå driftstiden kan aflæses.
- Køleydelsen skal give en ammoniakreduktion på mindst 18 % ved en driftstid på 8760 timer årligt, samt en lugtreduktion på 20 % ved en driftstid på 8760 timer. Anlægget skal være i konstant drift.
- Der ønskes anvendt en varmepumpe med en køleydelse på 35,4 kW, hvilket giver en specifik effekt på 40,68 W/m². Den årlige køleydelse bliver på 310.000 kWh (eller 849 kWh pr. døgn).
- Ved udskiftning af varmepumpen, skal dokumentation for køleeffekt på gyllekøleanlæg indsendes til tilsynsmyndigheden, før anlægget tages i drift.

Gødningsopbevaringsanlæg

- Husdyrgødningen skal opbevares i følgende lagre på ejendommen:

Navn	Overfladeareal	Fast overdækning
T14 - Gyllebeholder 1500 m ³ med overdækning	460 m ²	X
T16 - Gyllebeholder 800 m ³ med overdækning	285 m ²	X
D - Gyllebeholder 2000 m ³ med overdækning	491 m ²	X
T15 - Gyllebeholder 1500 m ³	423 m ²	X
T13 - Nedgravet tank 1000 m ³	133 m ²	X
E - Møddingplads	520 m ²	

- Der skal være fast overdækning på alle fire gyllebeholdere i form af teltoverdækning med indvendigt skørt som markeret i vilkår 10.
- Åbning af teltdugene må kun ske i forbindelse med omrøring, tømning og udbringning af gylle. Efter endt omrøring eller overpumpning skal teltet lukkes igen umiddelbart efter. Ved flere omrøringer/overpumpninger indenfor samme dag, skal lugerne lukkes efter endt arbejdsdag, dog senest kl. 22:00.
- Skader på teltoverdækningen skal repareres inden for en uge efter skadens opståen.

14. Såfremt en skade ikke kan repareres inden for en uge, skal der indgås aftale om reparation inden to hverdage efter skadens opståen. Tilsynsmyndigheden underrettes straks herom.
15. Der skal føres en logbog for gyllebeholderne, hvori eventuelle skader på teltoverdækningen noteres med angivelse af dato for skaden samt dato for reparation. Desuden skal det noteres i logbogen, hvilke dage teltdugen åbnes og lukkes i forbindelse med omrøring og udbringning.
16. Håndtering af husdyrgødning og pumpning til og fra tanke skal altid foregå under opsyn og således, at spild undgås og under behørigt hensyn til omgivelserne.

Landskabsforhold - Beplantning

17. Der skal etableres en stedse vedligeholdt allé langs indkørselsvejen til Storgården fra Storgårdsvej. Alléen skal have en færdig udvokset højde på min 10 m, planteafstand på ca. 7 – 9 m. Alléen skal dække den samme del af indkørslen som den allé, der blev fældet omkring 2010 grundet sygdom.

Lugt fra husdyrbruget

18. Ventilationsafkastene skal placeres, som det fremgår af redegørelsen for den gennemførte OML-beregning, bilag 4. Ventilationsafkastene skal indrettes som det fremgår af bilag 5.
19. Der skal isættes miljøkryds i samtlige ventilationsafkast.
20. Alle ventilationsafkast skal føres op i lige rør og være uden overdækning.
21. Virksomheden skal på kommunens forlangende dokumentere og redegøre for ventilationsanlæggets dimensionering og effekt.
22. Der skal til stadighed opretholdes en god staldhygiejne, herunder sikres, at stier, stalde og foderarealernes bund holdes tørre, at støv- og smudsbelægning i stalden fjernes, og at fodringsanlægget holdes rent. Ventilationssystemet skal rengøres ved hvert holdskifte. Der skal jævnligt gøres rent i staldene – det vil sige som minimum når hvert afsnit tømmes for dyr. Bund- og vægflader skal så vidt muligt holdes tørre for at mindske lugtgenerne.
23. Såfremt der efter kommunes vurdering opstår væsentlige lugtgener, som vurderes at være væsentligt større end det, der kan forventes ifølge grundlaget for miljøvurderingen, kan kommunen meddele påbud om, at virksomheden for egen regning skal udarbejde og gennemføre et projekt med foranstaltninger, som minimerer generne.

Andre gener fra husdyrbruget

24. Husdyrbrugets bidrag til støjniveauet målt ved nabobeboelse eller opholdsarealer indenfor 15 m fra boligen må i intet punkt overstige følgende grænseværdier, målt 1½ meter over terræn i frit felt og angivet som det ækvivalente, korrigerede støjniveau i dB(A):

Tidspunkt	Støjgrænser	Reference tidsrum
Dag		
Hverdage kl. 07-18	55 dB(A)	8 timer
Lørdag kl. 07 - 14	55 dB(A)	7 timer
Lørdag kl. 14 - 18	45 dB(A)	4 timer
Søn- og helligdag kl. 07 - 18	45 dB(A)	8 timer
Aften kl. 18-22	45 dB(A)	1 time
Nat kl. 22-07	40 dB(A)	½ time

Støjens maksimalværdi må om natten ikke overstige ovenstående grænseværdien med mere end 15 dB(A) ved alle beboelser. Referencetiden er det mest støjbelastede tidsrum i perioden.

Støjkvilkårene omfatter al støj fra landbrugsdriften på ejendommens bygningsmatrikel, dvs. også støj fra køretøjer på matriklen. Støj fra brug af landbrugsredskaber i marken er dog ikke omfattet.

25. Såfremt kommunen bestemmer, at overholdelse af grænseværdierne for støj skal dokumenteres, skal målinger/beregninger udføres efter gældende vejledninger. Dokumentation skal dog maksimalt udføres 1 gang om året. Målinger/beregninger skal foretages af et firma eller laboratorium, der er akkrediteret af DANAK eller er godkendt af Miljøstyrelsen til at udføre "Miljømåling - ekstern støj". Udgiften til støjmålingerne afholdes af ansøger.
26. Ejendommen skal indrettes, så der ikke opstår væsentlige støvgener for omkringliggende nabobeboelser eller bymæssig bebyggelse.
27. Udendørs belysning og lys fra stalde må ikke give anledning til væsentlige gener for naboer og trafikken på nærliggende veje. Hvis der efter kommunens vurdering opstår væsentlige lysgener, der vurderes at være væsentligt større end der kan forventes ifølge grundlaget for miljøvurderingen, kan kommunen meddele påbud om at der skal gennemføres afhjælpende foranstaltninger.
28. Det skal til enhver tid tilstræbes at vedligeholde, renholde og rydde op på ejendommens indendørs og udendørs arealer, så der ikke opstår risiko for tilhold af skadedyr (rotter mv.). Bekæmpelse af rotter skal ske i henhold til aftale med autoriseret rottebekæmper, f.eks. via den kommunale ordning.
29. Der skal foretages effektiv fluebekæmpelse på husdyrbruget. Bekæmpelsen skal som minimum være i overensstemmelse med de nyeste retningslinjer fra Aarhus Universitet, Institut for Agroøkologi.

30. Hvis der opstår væsentlige gener for omgivelserne med skadedyr (f.eks. rotter og fluer), kan kommunen meddele påbud om, at der skal udarbejdes og gennemføres et projekt med flue- og skadedyrsbekæmpelse.

Affald og ressourcer

31. På ejendommen skal der foretages kildesortering af affald, som er i overensstemmelse med affaldsbekendtgørelsen³. Der skal forefindes dokumentation for bortskaffelse af affald til rette modtager, herunder kvittering for aflevering af farligt affald. Farligt affald må højst oplagres et år på husdyrbruget.
32. For at gøre det målbart at minimere energiforbruget, skal vand- og elforbrug aflæses og registreres i en driftsjournal mindst en gang i kvartalet. Driftsjournalen skal opbevares i fem år og skal fremvises på tilsynsmyndighedens forlangende.
33. Ventilationsanlægget i alle staldene skal vedligeholdes og efterses i henhold til producentens anvisninger for det pågældende anlæg. Ventilationssystemet skal rengøres ved hvert holdskifte. Der skal udarbejdes skriftlig driftsprocedure med beskrivelse af, hvor ofte rengøringen af staldafsnit og ventilation foretages. Driftsproceduren skal løbende holdes opdateret og kunne fremvises på forlangende.
34. Der skal føres logbog/driftsjournal for alle reparationer og eftersyn af ventilationsanlægget i alle staldene med notering af dato for udført arbejde. Driftsjournalen skal opbevares i fem år og skal fremvises på tilsynsmyndighedens forlangende.

Spildevand

35. Hvis der anvendes fastmonteret pumpe på gyllebeholderen, skal påfyldning af gyllevogn ske på et befæstet areal med opsamling af spild til gyllebeholder. Ellers skal der anvendes gyllevogn med hydraulisk sugekran med overløb til gyllebeholder.
36. Udleveringsramper skal konstrueres med tætte sider og fald mod stald, som forhindrer, at der løber gylle eller vaskevand ud på det omliggende areal. Der skal etableres afløb, som fører til opsamling i gyllekanalerne.
37. Flydende handelsgødning skal opbevares i tanke placeret på fast bund med afløb til beholder.
38. Der skal opsættes overfyldningsalarm på de to fodertanke i betonelementer, nord for stald 3, der anvendes til flydende foder, så spild ved påfyldning af tanken undgås.

Driftsforstyrrelser og uheld

39. Enhver form for driftsstop af gyllekølingsanlægget skal noteres i logbog med angivelse af årsag og varighed. Tilsynsmyndigheden skal underrettes ved driftsstop, der har en varighed på mere end 2 dage.
40. Beredskabsplanen, der er udarbejdet iht. kravene i § 51 i godkendelsesbekendtgørelsen, skal være let tilgængelig og synlig for ansatte og øvrige, der færdes på ejendom-

³ Bekendtgørelse nr. 573 af 23. maj 2024 om affald

men, og findes i et sprog, der kan forstås af de ansatte. Beredskabsplanens indhold skal være kendt af gårdens ansatte mm. og udleveres til evt. indsatsleder / miljømyndighed i forbindelse med uheld, forureninger, brand og lignende.

41. Beredskabsplanen skal opdateres én gang årligt, inden den 31. december, samt efter uheld. Dato for opdatering skal fremgå af beredskabsplanen.

Egenkontrol

42. Der skal indgås en skriftlig aftale med en godkendt montør med VPO certifikat eller tilsvarende certificering om kontrol og service af gyllekølingsanlægget mindst én gang årligt. Den årlige kontrol skal som minimum bestå af følgende: - afprøvning og funktionssikring af trykovervågningssystemet, alarmen samt sikkerhedsanordningen, kontrol af kølekredsens ydelse, aflæsning og registrering af driftstimer.

43. Der skal føres logbog, hvoraf følgende skal fremgå:

- Driftsprocedure med beskrivelse af hvor ofte rengøring af staldafsnit og ventilationsanlæg foretages.
- Kvittering for reparation og eftersyn af ventilationsanlæg.
- Kvartalsvis registrering af vand- og elforbrug.
- Skader og reparation på gyllebeholdernes teltoverdækning.

44. Logbøger samt øvrig dokumentation skal opbevares på husdyrbruget i mindst fem år og forvises på tilsynsmyndighedens forlangende.

Ophør

45. Ophør af husdyrbruget eller permanent nedsættelse af dyreholdet til under stipladsgrænsen eller til under 25 % af produktionsarealet skal meddeles til Faxe Kommune.

46. Ved ophør af brug af husdyranlæg på ejendommen fjernes alle foder- og hjælpemiddelrester fra de pågældende anlæg. Ved ophør af brug af gyllebeholdere, skal disse tømmes og rengøres. Beholdere til opbevaring af husdyrgødning, som er omfattet af krav om beholderkontrol, skal afmeldes til kommunen, hvis de afmeldes beholderkontrol.

Oplysning om krav i godkendelsesbekendtgørelsen

Udover ovenstående vilkår er der en række krav i godkendelsesbekendtgørelsen (nr. 300/2024), som også skal opfyldes for denne § 16 a IE-miljøgodkendelse. Disse krav stilles derfor ikke som vilkår. Kravene vises her til orientering:

§ 45: Rengøring på fx udleveringsramper.

§ 49: Udarbejde og overholde et miljøledelsessystem.

§ 50: Udarbejde oplæringsmateriale til personalet.

§ 51: Udarbejde en beredskabsplan, der også indeholder forebyggelse af uheld, kontrol og vedligeholdelse af gyllebeholdere, ventilationssystemer og andet maskinel.

§ 53: Nedsættelse af kvælstof i husdyrgødning. Nedsættelse af fosfor i husdyrgødning.

§ 54: Energieffektiv belysning.

§ 55: Reducere støvemissioner fra staldene.

§ 56: Underrette Faxe Kommune ved manglende overholdelse.

§ 57: Årlig indberetning til Faxe Kommune, med mindre der har været tilsyn.

§ 58: Ved ophør skal dette anmeldes til Faxe Kommune med en risikovurdering.

4. Miljøredegørelse og -vurdering

Ansøger er forpligtiget til at udarbejde en miljøkonsekvensrapport (miljøteknisk redegørelse og vurdering). Den indsendte miljøkonsekvensrapport ses i bilag 3.

Ansøgers miljøkonsekvensrapport og kommunens supplerende miljøredegørelse og vurdering i dette kapitel danner grundlag for de vilkår, som meddeles i tilknytning til miljøgodkendelsen. De to redegørelser supplerer således hinanden. Uddybning af oplysninger og tal vil derfor i de fleste tilfælde skulle findes i bilag 3.

Kommunens vurdering i dette kapitel skal belyse konsekvenserne af driften på ejendommen, og om de virkemidler til forebyggelse og begrænsning af forurening, som fremgår af ansøgningen, er tilstrækkelige.

4.1 Sagsforløb og forudsætninger

Ejendommen har en eksisterende § 12 miljøgodkendelse fra 19. april 2012. Der er 9. juni 2015 meddelt tillæg nr. 1 til miljøgodkendelse om nye udbringningsarealer (ophævet). Den 15. juli 2016 er der anmeldt et mindre skift af dyretype. Den 20. juni 2018 er der meddelt tillæg nr. 2 til miljøgodkendelse af etablering af en ny slagtesvinestald, en velfærdsudvidelse af den eksisterende smågrisestald og en ny gyllebeholder med fortank.

Husdyrbruget har hidtil en tilladt produktion med 700 årssøer, 24.000 smågrise (7-27 kg) og 18.000 slagtesvin (27-115 kg).

Vilkårene i ovennævnte § 12 godkendelse og tillæg ophæves ved ibrugtagning af denne nye § 16 a stk. 2 miljøgodkendelse. Relevante vilkår om landskab (beplantning) er præciseret.

Nudriften er således alle realiserede husdyranlæg. Der er i tillæg 2 fra 2018 stillet vilkår om anvendelse af Active NS i hele den producerede gyllemængde på bedriften, hvilket havde en forventet ammoniakreducerende effekt på minimum 10 % og en lugtreducerende effekt på 20 % i alle staldanlæg. Produktet er imidlertid aldrig blevet optaget på Miljøstyrelsens teknologiliste. Da der desuden var vilkår om at anvende et andet virkemiddel, hvis Active NS ikke duede, har Faxe Kommune i stedet beskrevet nudrift og 8-års drift som om der var gyllekøling i staldene BBR 17 - Smågrisestald, BBR 18 – Farestald med 22 % ammoniakreduktion samt telt-overdækning af tre gylleholdere. Herved kan der i scenarier beregnes, hvad der skulle til, for at BAT-kravet i nudrift overholdes.

Ansøgningen er indsendt den 6. marts 2023. Miljøgodkendelsen giver fremadrettet godkendelse til en vis størrelse produktionsareal (og dermed ikke til et bestemt antal dyr). Der ønskes ingen ændringer i produktionsarealet. Med den ansøgte § 16 a stk. 2 miljøgodkendelse opnås fleksibilitet med hensyn til størrelse og antal af de producerede søer og smågrise uden at lugt- og ammoniakemissionerne ændres. Der søges om et samlet produktionsareal på 5610 m².

Produktionsarealet i staldene og dyrevelfærdsreglerne er bestemmende for, hvor mange grise der kan produceres på ejendommen.

Ansøger ejer ikke andre husdyrbrug. Faxe Kommune vurderer, iht. § 41 i godkendelsesbekendtgørelsen, at der ikke ligger andre husdyrbrug indenfor 50 % af geneafstanden for enkeltboliger (122 m), så godkendelsen skal ikke omfatte andre husdyrbrug.

Se situationsplan i bilag 1.

Miljøgodkendelsen er udarbejdet på baggrund af nedenstående materiale:

- Ansøgningen om miljøgodkendelse, som er fremsendt via www.husdyrgodkendelse.dk. Der er tale om skema nr. 238521 - version 11.
- Miljøkonsekvensrapport (fremgår af bilag 3).
- Miljøteknisk beskrivelse og vurdering af drift og anlæg.

Ammoniakfordampningen fra den ansøgte produktion overstiger 3.500 kg N/år, og den er derfor omfattet af reglerne om godkendelse efter § 16a stk. 2 i husdyrbrugloven. Husdyrbruget er desuden et IE-husdyrbrug, idet antallet af stipladser til søer overskrider 750 stk.

4.1.1 Konsulent

Ansøger har valgt Mette Gold Frederiksen fra Agrovi som konsulent. Faxe Kommune anser konsulenten som værende "kompetent ekspert".

4.2 Produktionsareal, dyrehold, gødningsopbevaringsanlæg og drift

4.2.1 Det ansøgte projekt

Ansøgers oplysninger fremgår af afsnit 2.1 i miljøkonsekvensrapporten (bilag 3).

Bygningerne er opført over en årrække, hvor de seneste er opført i 2018/-19.

Kommunens vurdering

Der bygges ikke nyt i forbindelse med denne miljøgodkendelse, og der skal ikke ske ændringer i produktionsarealet. Stalde, dyretyper og teknologi er det samme som i den eksisterende nuddrift.

Miljøgodkendelsen omfatter følgende samlede bygningsmasse, se også bilag 1:

Stalde og anlæg	Øvrige driftsbygninger
BBR 10 - Slagtesvin	BBR 4 - Maskinhus
BBR 11 - Løbestald	BBR 5 - Lager
BBR 14 - Farestald	BBR 6 - Lager
BBR 14 - Farestald	BBR 7 - Foderlade
BBR 17 -Smågrisestald	BBR 9 - Lager
BBR 18 - Farestald	BBR 12 - Lager
BBR 15 -Drægtighedsstald	BBR 19 - Maskinhus
BBR 13 -Drægtighedsstald	
Gyllebeholder 1500 m ³ med overdækning	
Gyllebeholder 800 m ³ med overdækning	
Gyllebeholder 2000 m ³ med overdækning	
Gyllebeholder 1500 m ³ med overdækning	
Nedgravet tank 1000 m ³	

Møddingplads	
--------------	--

Tabel 1. Ejendommens bygningsanlæg

4.2.2 Produktionsareal og dyrehold

Ansøgers oplysninger fremgår af afsnit 2.1 i miljøkonsekvensrapporten (bilag 3) samt af bilag 2.

Stald	Ansøgt Produktion, dyretype og gulvtype	Produktionsareal m ² og miljøteknologi		
		Ansøgt	Nudrift	8 års drift
BBR 10 - Slagtesvin	Slagtesvin. Delvis spaltegulv, 25 - 49 % fast gulv	770	770	770
BBR 11 - Løbestald	Søer, golde og drægtige. Individuel opstaldning, delvis spaltegulv	460	460	460
BBR 14 - Farestald	Søer. Delvis spaltegulv, 25 - 49 % fast gulv	570	570	413
BBR 14 - Farestald	Smågrise. Toklimastald, delvis spaltegulv	300	300	300
BBR 17 -Smågrise-stald	Smågrise. Toklimastald, delvis spaltegulv	1450 18 % NH ₃ -N 20 % lugt	1450 18 % NH ₃ -N 20 % lugt	1100 18 % NH ₃ -N 20 % lugt
BBR 18 - Farestald	Søer, diegivende. Kassestier, delvis spaltegulv	700 18 % NH ₃ -N 20 % lugt	700 18 % NH ₃ -N 20 % lugt	700 18 % NH ₃ -N 20 % lugt
BBR 15 -Drægtighedsstald	Søer, golde og drægtige. Løsgående, dybstrøelse + spaltegulv	1000	1000	1000
BBR 13 -Drægtighedsstald	Søer, golde og drægtige. Løsgående, delvis spaltegulv	360	360	360
BBR 9 - Slagtesvine-stald	Slagtesvin. Delvis spaltegulv, 25 - 49 % fast gulv			
		I alt ansøgt 5610	I alt nudrift 5610	I alt 8 års 5103

Tabel 2. Dyretype, staldsystem og produktionsareal

Med "miljøteknologi" menes gyllekøling i henhold til Miljøstyrelsens teknologiblad.

Kommunens vurdering

Ved angivelse af produktionsarealet er der foretaget fradrag for foderkrybber og mellemgange.

I forbindelse med ansøgningen skal produktionsarealet for nudrift og for 8 år siden også angives. Nudriften er produktionsarealerne i alle stalde på 5610 m² jævnt før tillæg nr. 2 til miljøgodkendelse fra 20. juni 2018. Produktionsarealet i 8 års driften (2012/2016) er på 5103 m².

Det svarer til § 12 miljøgodkendelsen fra 19. april 2012 og efterfølgende anmeldelse om skift af dyretype af 15. juli 2016.

Produktionsarealet for 8 år siden anvendes i beregninger i ansøgningssystemet, idet kommunen jævnfør § 40, stk. 2 i husdyrgodkendelsesbekendtgørelsen i sin vurdering af en ansøgning skal inddrage alle etableringer, udvidelser eller ændringer inden for de seneste 8 år.

Produktionsarealet, staldtypen og dyretypen er grundlaget for ansøgningssystemets beregninger af blandt andet ammoniakfordampningen og lugt. Der stilles derfor vilkår herom, da det vil være med til at sikre, at miljøpåvirkningerne fra ejendommen i form af ammoniak og lugt fastholdes på det niveau, der fremgår af ansøgningen, og ud fra hvilket den miljømæssige påvirkning er vurderet og godkendt.

4.2.3 Staldteknologi (gyllekøling)

Ansøgers oplysninger fremgår af afsnit B1/D1a i miljøkonsekvensrapporten (bilag 3).

Kommunens vurdering

Gyllekøling

Der anvendes gyllekøling i staldene BBR 17 - smågrisestald og BBR 18 - Farestald.

Gyllekøling er en teknologi, som reducerer fordampningen af ammoniak fra stalde og opbevaringslagre ved, at varme via en varmepumpe trækkes ud af gyllen i gyllekummerne under gulvet i staldene. Systemet baseres på køleslanger nedlagte i kummerne. Varmen afsættes i stedet et andet sted, og typisk bruges varmen til opvarmning af stuehus eller personalefaciliteter eller til opvarmning af vaskevand. Når gyllen i staldene køles ned, reduceres fordampningen af ammoniak inde i staldene, og efterfølgende reduceres derfor også mængden af ammoniak, der frigives til omgivelserne via ventilation. Dermed reduceres også den mængde af ammoniak, som afsættes i eventuel ammoniak-følsom natur i nærheden af stalden, og dette er i miljømæssig sammenhæng formålet med at anvende gyllekøling.

Skal fordampningen reduceres med en bestemt procentvis andel, og er overfladen af gyllekummerne og køleeffekten af varmepumpen kendt, kan det beregnes, hvor mange timer pr. år varmepumpen skal være i drift. Det kan være svært at afsætte al den indvundne varme om sommeren, og derfor dimensioneres varmepumpen typisk så stor, at den kun behøver at køre i den del af året, hvor der er tilstrækkeligt varmebehov.

I ansøgningen er der regnet med en reduktion i ammoniakemissionen på 18 % ved en driftstid på 8760 timer om året som følge af anvendelse af gyllekøling i BBR 17 - Smågrisestald og BBR 18 - Farestald.

Ansøger har oplyst, at gyllekummerne har et samlet overfladeareal på 870 m², og der anvendes en varmepumpe med en køleeffekt på 35,4 kW. Ved en årlig driftstid på 8760 timer fås en gennemsnitlig specifik køleeffekt på:

$$\frac{35.400W}{870 m^2} = 40,68 W/m^2$$

Denne gennemsnitlige, årlige specifikke køleeffekt giver en reduktion i ammoniakemissionen på:

$$0,85 \cdot x - 0,004 \cdot x^2$$

$$x = 40,68 W/m^2$$

$$\equiv \underline{27,96 \% \text{ (ved 8760 timer)}}.$$

Der benyttes i ansøgningen en ammoniakreduktion på 18 % i de to staldafsnit ved 8760 timer. Dette svarer til en effektiv driftstid af gyllekølingsanlægget på:

$$\frac{18\%}{27,96\%} * 8760 \text{ timer} = 5.639 \text{ timer}$$

Ansøger har redegjort for ammoniakreduktion ved anvendelse af gyllekøling i stald BBR 17 - Smågrisestald og BBR 18 - Farestald på 18 % ved en effektiv driftstid på 5.639 timer/år med den aktuelle varmepumpe, som har en specifik køleeffekt på 35,4 kW.

For at gyllekøling er effektiv som lugtreducerende virkemiddel, er det dog nødvendigt, at gyllekølingen er i vedvarende drift. Årsagen hertil er, at lugt fra husdyrbrug i husdyrgodkendelsesbekendtgørelsen reguleres på grundlag af maksimale månedlige 99% timeværdier. Kun den årlige ammoniakemission kan overholdes ved en given årsmiddel-køleeffekt, selvom køleanlægget måtte være slukket i kortere eller længere perioder i løbet af et år. Da gyllekølingsanlægget benyttes som lugtreducerende tiltag, stilles der vilkår om, at anlægget skal være i vedvarende drift (8760 timer/år).

Køleydelsen beregnes til 35,4 kW*8760 timer= 310.000 kWh. Der er stillet vilkår om, at køleydelsen i gyllekølingsanlægget skal være mindst 310.000 kWh.

Det vil være muligt at installere en mindre varmepumpe end den aktuelle. Der stilles vilkår om, at ved udskiftning af varmepumpen, skal dokumentation for køleeffekt på gyllekøleanlæg indsendes til tilsynsmyndigheden, før anlægget tages i drift. I så fald skal det dokumenteres, at varmepumpens effekt er mindst 18 % ammoniakreduktion og 20 % lugtreduktion i vedvarende drift.

4.2.4 Gødningsopbevaringsanlæg og teknologi

Ansøgers oplysninger fremgår af afsnit 2.1 i miljøkonsekvensrapporten (bilag 3).

Opbevaringsanlæg	Overfladeareal m ² og miljøteknologi		
	Ansøgt	Nudrift	8 års drift
Gyllebeholder 1500 m ³ med overdækning	460 50 % NH ₃ -N	460 50 % NH ₃ -N	460 50 % NH ₃ -N
Gyllebeholder 800 m ³ med overdækning	285 50 % NH ₃ -N	285 50 % NH ₃ -N	285 50 % NH ₃ -N
Gyllebeholder 2000 m ³ med overdækning	491 50 % NH ₃ -N	491 50 % NH ₃ -N	491 50 % NH ₃ -N
Gyllebeholder 1500 m ³ Ny overdækning	423 50 % NH ₃ -N	423	423
Nedgravet tank 1000 m ³	133 50 % NH ₃ -N	133 50 % NH ₃ -N	133 50 % NH ₃ -N
Møddingplads	520	520	520

Tabel 3. Opbevaringsanlæg

Kommunens vurdering

Også Gyllebeholder 1500 m³ overdækkes i ansøgt drift i forhold til nudrift og 8 års drift.

Opbevaringsanlæggene og overfladearealet er grundlaget for ansøgningssystemets beregninger af ammoniakfordampningen. Der stilles derfor vilkår herom, da det vil være med til at sikre, at miljøpåvirkningerne fra ejendommen i form af ammoniak fastholdes på det niveau, der fremgår af ansøgningen, og ud fra hvilket den miljømæssige påvirkning er vurderet og godkendt.

Ansøger har valgt at nedsætte ammoniakudledningen fra ejendommens alle fire gyllebeholdere ved at anvende teltoverdækning. Teknologien er optaget på Teknologilisten som "Fast overdækning af gyllebeholder med telt" og ammoniakreduktionen er på 50 %.

Da overdækning af de fire gyllebeholdere er en forudsætning for overholdelse af emissionskravene til ammoniak, stilles der vilkår om dette samt vilkår om indretning, drift og egenkontrol jævnfør teknologilistens forslag.

Overdækning af fast husdyrgødning er reguleret via husdyrgødningsbekendtgørelsen.

4.3 Husdyrbrugets beliggenhed i forhold til faste afstandskrav

Ansøgers oplysninger fremgår af afsnit B4/D1 i miljøkonsekvensrapporten (bilag 3).

Kommunens vurdering

De faste afstandskrav i §§ 6, 7 og 8 i lov om miljøgodkendelse m.v. af husdyrbrug gælder for etablering, udvidelse og ændring af et husdyranlæg, som medfører forøget forurening.

Produktionsarealet og driftsformen er uændret, hvorved det vurderes, at forurening fra bl.a. ammoniak, lugt, transporter og støj vil forblive uændret. Overholdelse af afstandskravene er derfor ikke en del af denne godkendelse.

4.4 Husdyrbrugets landskabelige placering og planmæssige forhold

Ansøgers beskrivelse af bygningerne og påvirkning af landskab fremgår af afsnit B4/D1 i miljøkonsekvensrapporten (bilag 3).

Kommunens vurdering

En miljøgodkendelse skal indeholde kommunens vurdering af, om nye bygninger er erhvervs-mæssigt nødvendige for ejendommens drift som landbrugsejendom. Denne godkendelse indebærer imidlertid ikke nye bygninger.

Kommuneplan 2021

Ejendommen ligger i et område, der i Kommuneplan 2021 er udpeget til Særligt værdifuldt landbrugsområde.

Retningslinjen for landbrugsområder siger:

Nødvendige anlæg og bebyggelser skal i den udstrækning det er muligt, indpasses så de ikke virker dominerende i forhold til landskabet. De naturmæssige kulturhistoriske, rekreative og trafikale hensyn skal respekteres.

Teltoverdækningen på den fjerde gyllebeholder bliver cirka 8 m over terræn på det højeste midterpunkt. Teltet vil således være af omtrent samme højde som de omkringliggende staldbygninger og som den gyllebeholder med eksisterende telt, der står lige ved siden af. Teltet er afskærmet af de øvrige bygninger og vil ikke virke som et nyt element i landskabet set fra nabobeboelserne. De nærmeste naboer ligger 600 m væk, og det vurderes, at teltet ikke vil skæmme landskabet, og projektet er derfor i overensstemmelse med Kommuneplanens retningslinjer.

I § 12 miljøgodkendelsen fra 19. april 2012 blev der stillet vilkår om at der skal etableres en stedse vedligeholdt allé langs indkørselsvejen til Storgården fra Storgårdsvej. Alléen skal have en færdig udvokset højde på min 10 m, planteafstand på ca. 7 – 9 m. Vilkår om beplantning vurderes stadig at være relevant. Fortolkningen af alléens præcise placering i eksisterende vilkår er dog vurderet uklart. Det er derfor præciseret at alléen skal dække samme strækning af indkørslen, som var afskærmet med en allé frem til ca. 2010.

Naturbeskyttelsesloven

Byggelinjerne i Naturbeskyttelsesloven (sø, å, skov, kirke, diger, fortidsminder) og fredet område er ikke relevant i dette projekt.

4.5 Opbevaring af husdyrgødning, kapacitet og håndtering

Ansøgers oplysninger fremgår af afsnit B1/D1a i miljøkonsekvensrapporten (bilag 3).

Der er i alt 6.800 m³ opbevaringskapacitet i gylleholdere samt ca. 1.000 m³ i gyllekanaler. Ved en maksimal produktion på optil ca. 900 søer og 30.000 smågrise, vil der være en årlig gylleproduktion på ca. 10.414 m³ med reduktion for regnvand på 509 m³ svarer det til en årlig produktion på 9.905 m³ – til en 9 mdr. opbevaringskapacitet skal der hermed være 7.425 m³ opbevaringskapacitet. Den samlede opbevaringskapacitet på ejendommen er 6.800 m³ – dette svarer til ca. 8,2 mdr. Det er dermed en forudsætning, at der udarbejdes opbevaringsaftale på minimum 625 m³ gylle.

Kommunens vurdering

Ifølge § 6 i husdyrgødningsbekendtgørelsen vil en opbevaringskapacitet svarende til mindst 9 måneders produktion normalt være tilstrækkelig til, at udbringningen og gødningsanvendelsen kan ske i overensstemmelse med de generelle miljøregler. Ansøger har beregnet, at opbevaringskapaciteten for flydende husdyrgødning er 8,2 måneder.

Faxe Kommune vurderer, at der til stadighed skal være 9 måneders opbevaringskapacitet. Hvis ejendommen ikke selv råder over 9 måneders kapacitet, skal der foreligge skriftlige aftaler med andre ejendomme eller med et biogasanlæg om at aftage den overskydende mængde.

Gødningsproduktionen er relateret til antal dyr og ikke til m² produktionsareal. Denne § 16 a st. 2 miljøgodkendelse stiller ikke krav om dyrenes maksimale antal, og ejendommens opbevaringskapacitet beregnet i måneder kan derfor variere år for år. Forhold om opbevaringskapacitet vil blive kontrolleret ved kommunens løbende tilsyn.

Husdyrgødningsbekendtgørelsen stiller krav om, at oplag af husdyrgødningsbaseret kompost eller forarbejdet husdyrgødning skal overdækkes med et tætsluttende og vandtæt materiale straks efter udlægning.

For at minimere risikoen for spild og uheld stiller kommunen vilkår om, at håndtering af gylle skal foregå under opsyn.

4.6 Ammoniakfordampning

Ansøgers oplysninger fremgår af afsnit B5/D1 i miljøkonsekvensrapporten (bilag 3).

Kommunens vurdering

I husdyrbrugloven er der som udgangspunkt taget det nødvendige hensyn til naturområder blandt andet i kraft af krav til den maksimalt tilladte totaldeposition eller merdeposition af kvælstof til forskellige ammoniakfølsomme naturtyper og i kraft af kravet om bedst tilgængelig teknologi (BAT).

4.6.1 Naturvurdering – krav til kvælstofdeposition til ammoniakfølsomme naturtyper

Plantesamfund i naturområder kan være følsomme overfor luftbåret kvælstof (ammoniak). Øget tilførsel af ammoniak kan medføre væsentlige tilstandsændringer, som kan forringe områdernes naturmæssige værdi. I forbindelse med en husdyrudvidelse vil der normalt ske en øget fordampning af ammoniak fra stald og lager. En stor del af den fordampede ammoniak falder i kort afstand fra kilden og kan derfor forringe kvaliteten af nærliggende naturområder. Dermed kan der være risiko for negativ påvirkning af væsentlige naturværdier.

Baggrundsbelastningen med kvælstof i området er 10,3 kg N/ha/år. Det fremgår af Danmarks Miljøportal⁴ treårigt gennemsnit 2020-2022.

Ammoniakemissionen fra projektet, samt fra nudrift og 8 års drift:

Samlet emission (kg NH ₃ -N/år)	Meremission (8 års-drift) (kg NH ₃ -N/år)	Meremission (nudrift) (kg NH ₃ -N/år)
6724	83	-260

Tabel 4. Ammoniakemission

I det følgende har kommunen foretaget en vurdering af, om naturområderne i nærheden af staldanlæg og opbevaringslager i det aktuelle projekt kan blive påvirket væsentligt som følge af øget kvælstoffordampning.

Vurderingerne er foretaget med baggrund i beskyttelsesniveauerne beskrevet i husdyrgodkendelsesbekendtgørelsens kapitel 13 for såkaldt kategori 1-, 2- og 3-natur. Desuden er påvirkning af anden § 3 beskyttet natur også vurderet.

Kategori 1-natur. Ammoniakfølsomme naturtyper indenfor Natura 2000-områder

Kommunens vurdering

Den beregnede totaldeposition fra anlægget ligger under laveste beskyttelsesniveau. I vurderingen af depositionen er det derfor ikke nødvendigt at tage hensyn til antallet af andre husdyrbrug i nærheden (kumulation). Kravet til totaldepositionen fra anlægget er dermed overholdt.

Natura 2000

⁴ <https://arealinformation.miljoportal.dk>. Data findes i laget "Luft" under "Samlet deposition af kvælstof til miljøgodkendelser".

Ved sagsbehandling af et ansøgt projekt skal kommunen desuden foretage en vurdering efter habitatbekendtgørelsen⁵ § 6. Før der træffes afgørelse i medfør af de bestemmelser, der er nævnt i § 7, skal der foretages en vurdering af, om projektet i sig selv, eller i forbindelse med andre planer og projekter, kan påvirke et Natura 2000-område væsentligt.

Kommunens vurdering

Der er en afstand på cirka 2,6 km mellem staldanlægget og det nærmeste Natura 2000 område. Da kvælstofdepositionen på området ikke overskrider grænseværdien for kategori 1-natur, vurderes det, at det ansøgte ikke i sig selv eller i forbindelse med andre projekter indebærer nogen risiko for væsentlig negativ påvirkning af habitatområdet eller dets udpegningsgrundlag. Projektet kræver dermed ikke udarbejdelse af konsekvensvurdering efter habitatbekendtgørelsens regler.

Kategori 2-natur. Ammoniakfølsomme naturtyper uden for Natura 2000- områder

For kategori 2-natur gælder, at den totale ammoniaktilførsel på naturområdet ikke må overskride et beskyttelsesniveau på 1,0 kg N/ha/år fra det enkelte husdyrbrug.

Nærmeste kategori 2-natur er et overdrev 1,6 km mod nordøst. Den totale deposition af ammoniak fra anlægget er beregnet til 0,3 kg N/ha/år.

Kommunens vurdering

Den beregnede totaldeposition ligger under det fastlagte beskyttelsesniveau, og kommunen vurderer derfor, at udvidelsen ikke indebærer nogen risiko for en væsentlig negativ påvirkning af kategori 2-natur.

Kategori 3-natur og anden natur beskyttet efter naturbeskyttelseslovens § 3

Kategori 3-natur er ammoniakfølsomme naturtyper, som ikke er omfattet af kategori 1- og 2-natur. Det drejer sig om heder, moser og overdrev, samt ammoniakfølsomme skove, som er beskyttet efter naturbeskyttelseslovens § 3.

Anden natur beskyttet efter naturbeskyttelseslovens § 3 kan også blive påvirket af ammoniakdeposition, hvorved der kan ske ændring af naturtypens tilstand.

Kommunen skal derfor vurdere, om det ansøgte kan medføre tilstandsændringer af såvel kategori 3-natur som anden § 3 beskyttet natur. Det er ikke hensigten med husdyrbrugloven, at der kan gives miljøgodkendelse til et projekt, som medfører tilstandsændring og dermed kræver en dispensation fra naturbeskyttelsesloven.

I denne gruppe drejer det sig om projektets merdeposition i forhold til nudriften og til 8-års driften.

Kommunens vurdering

Kategori 3-natur

For kategori 3-natur skal kommunen konkret vurdere, om der skal fastsættes vilkår om maksimal merdeposition. Kravet må dog ikke være under en maksimal merdeposition på 1,0 kg N/ha/år.

⁵ Bekendtgørelse nr. 1098 af 21. august 2023 om udpegning og administration af internationale naturbeskyttelsesområder samt beskyttelse af visse arter.

Nærmeste kategori 3-natur er ammoniakfølsom skovbund, der ligger 200 meter mod sydøst. Hertil sker der, beregningsmæssigt, en merbelastning på 0,1 kg N/ha/år.

Idet ændringerne på husdyrbruget medfører en mindre ammoniakbelastning i forhold til nudrift, er kriteriet om maksimal merdeposition på 1,0 kg N/ha/år til alle kategori 3-naturpunkter opfyldt.

Anden § 3 beskyttet natur

Efter naturbeskyttelseslovens § 3 er der forbud mod at foretage noget, der afstedkommer ændringer i tilstanden af en række beskyttede naturtyper med en vis størrelse. Medfører en ændring af dyrehold merdeposition på 1,0 kg N/ha/år eller derunder, vil det ansøgte som altovervejende hovedregel ikke medføre en tilstandsændring af naturtypen.

Husdyrbruget medfører ikke merbelastning på øvrige § 3 beskyttede naturområder. Det ansøgte vurderes dermed ikke at medføre tilstandsændringer i § 3 beskyttede naturområder.

§3 beskyttede vandløb

Det nærmeste §3-vandløb ligger cirka 1,7 km nord for husdyrbruget. Da vandløb har en lille overflade, sammenlignet med overfladen af det omkringliggende landskab, er den atmosfæriske deposition i vandløbene relativt lavt. Dette sammenholdt med de betydelige mængder kvælstof som vandløb modtager fra overfladeafstrømning, dræn og direkte udløb betyder, at atmosfærisk deposition generelt spiller en mindre rolle for vandløbets tilstand. Endvidere er tilførslen af fosfor almindeligvis den begrænsende faktor for plantevæksten i de danske ferskvandsområder, så i ferskvand er kvælstoftilførslen derfor generelt af mindre betydning for økosystemerne, uanset hvor den kommer fra.

På baggrund af ovenstående vurderes det, at atmosfærisk kvælstof fra husdyrbruget ikke vil medføre en væsentlig tilstandsændring af vandløbet.

4.6.2 Bilag IV-arter

På habitatdirektivets bilag IV er der listet en række dyre- og plantearter, der kræver skærpet beskyttelse. Der skal sikres en gunstig bevaringsstatus for disse arter. Kommunen skal ifølge Habitatbekendtgørelsen foretage en vurdering af, hvorvidt det ansøgte, kan ødelægge eller beskadige plantearter-, samt yngle- eller rasteområder for de dyrearter, der er optaget i Habitatdirektivets bilag IV.

En stor del af de bilag IV-arter, hvis yngle- og rasteområder vil kunne blive påvirket af ammoniak, findes primært ved de våde naturtyper.

Ifølge Miljøportalens Naturside er der indenfor en radius på cirka 1000 m fra ejendommen ikke registreret fund af bilag IV-arter.

Kommunen har i tidligere afsnit vurderet, at det ansøgte ikke vil medføre tilstandsændringer i de nærliggende naturområder. Bevaringsstatus for eventuelle bilag IV-arter tilknyttet våde naturtyper, så som spidssnudet frø, andre padder og odder, må derfor betragtes som værende uændret i forbindelse med det ansøgte projekt, da deres yngle- eller rastepladser ikke påvirkes væsentligt.

Der fældes ikke ældre træer med hulheder, sprækker eller løs bark eller nedrives bygninger med potentiale som yngle- eller rasteområde for arter af flagermus. Derfor vurderes projektet ikke at have negativ påvirkning af yngle- eller rasteområder for arter af flagermus.

Ligeledes berøres åbne solbeskinnede skråninger heller ikke, hvorfor det ansøgte ikke vurderes at have negativ påvirkning af yngle- eller rasteområder for markfirben.

Øvrige arter som er omfattet af Habitatdirektivets bilag IV findes enten ikke geografisk i området eller er tilknyttet anden beskyttet natur, som jf. tidligere afsnit ikke vurderes påvirket.

4.7 Lugt

Ansøgers oplysninger fremgår af afsnit B6/D1 i miljøkonsekvensrapporten med dens tilhørende bilag (bilag 3).

Kommunens vurdering

Gyllekanalerne i staldafsnit "BBR 17 - Smågrisestald" og BBR 18 – Farestald (i alt 870 m² gyllekummer) forsynes med gyllekølingsanlæg med en driftstid på 8760 timer. Iht. Miljøstyrelsens teknologiliste vedr. gyllekøling i stalde med rørudslusning (slagtesvin, søer og smågrise), beregnes den lugtreducerende effekt op til 20 % efter formlen $0,77 \cdot x$, hvor x er den benyttede køleeffekt i Watt per kvadratmeter, som her er 40,68 W/m². Den lugtreducerende effekt beregnes til $0,77 \cdot 40,68 = 31 \%$. Da den maksimale lugtreducerende effekt er 20 %, benyttes denne reduktion i ansøgningen.

Krav til lugtgene afhænger af, hvilken type bebyggelse der er tale om. I ansøgningssystemet er der derfor beregnet teoretisk geneafstand for tre bebyggelsestyper: byzone/sommerhusområde, samlet bebyggelse eller lokalplan i landzone og enkeltbeboelse i landzone.

Geneafstanden er den minimumsafstand, der skal være fra et anlæg til beboelse uden genekriteriet overskrides.

Enkeltboliger med landbrugspligt eller som ejes af ansøger er ikke omfattet af beskyttelsen.

Ansøgningssystemet har beregnet geneafstand og faktisk vægtet afstand til de nærmeste af de tre områdetyper.

Nærmeste byzone er Terslev syd for ejendommen. Der er ikke nærmere-liggende fremtidig byzone.

Nærmeste samlede bebyggelse er landsbyen Årløse, startende ved Årløsevej 23.

Nærmeste lokalplan for boligområde i landzoner er beliggende ca. 623 m sydøst for ejendommen.

Nærmeste enkeltbolig uden landbrugspligt og som ikke ejes af ansøger er Årløsevej 19.

Der er ikke kumulation med andre husdyrbrug.

Bebyggelse	Model	Korrigeret geneafstand (m)	Vægtet gennemsnitsafstand (m)	Genekriterie overholdt?
Terslev Byzone	NY/FMK	783	651	Ja, påvist med OML beregning
Lokalplan for boligområde i landzone	NY	561	628	Ja, påvist med IT-ansøgningen og OML beregning
Terslev Bygade 39 Samlet bebyggelse	NY	561	828	Ja, påvist med IT-ansøgningen og OML beregning

Årløsevej 19 Enkeltbolig	NY	226	835	Ja, påvist med IT-ansøgningen og OML beregning
-----------------------------	----	-----	-----	--

Tabel 6. Geneafstande og gennemsnitsafstande

Ansøgningssystemets beregning i husdyrgodkendelse.dk viser, at lugtgenekravet er overholdt til enkeltbolig i landzone uden landbrugspligt og samlet bebyggelse, idet korrigerede geneafstande ikke overstiger vægtede gennemsnitsafstande.

Beregning af lugtgeneafstanden i husdyrgodkendelse.dk viser også, at geneafstanden til nærmeste byzone ikke umiddelbart er overholdt. Geneafstanden overskrides af både NY beregningsmodel (standardiseret OML beregning) og FMK beregningsmodellen. Når de vejledende lugtkriterier ikke overholdes efter den standardiserede OML beregning (NY) har ansøger altid mulighed for at lave en konkret OML-beregning til beskrivelse af lugtforholdene til erstatning for den standardiserede lugtberegning i Husdyrgodkendelse.dk. Den standardiserede spredningsmodel, der er indeholdt i FMK-modellen, kan kun erstattes af en konkret spredningsberegning efter OML-modellen, hvis det ansøgte indebærer meget afvigende ventilationsforhold i forhold til almindelig praksis. Idet geneafstanden bl.a. overskrides ved FMK beregningsmodellen, har ansøger derfor redegjort for, at de ansøgte ændringer af staldventilationen medfører så store ændringer i lugtgenerne fra husdyrbruget, at der er tale meget afvigende ventilationsforhold i forhold til almindelig praksis.

Følgende tiltag er iværksat:

1. Alle afkast er monteret uden konus og med miljøkryds.
2. Afkast i samtlige staldbygninger er hævet til 0,5-2,0 meter over kip.
3. Der er installeret gyllekøling i to staldafsnit svarende til en lugtreduktion på 20 % i de pågældende staldafsnit.

Der er ved en OML-referenceberegning redegjort for, at tiltag 1. og 2. medfører reduktion af lugt ved berørte nabobeboelse på ca. 21-36 % i forhold til almindelig praksis.

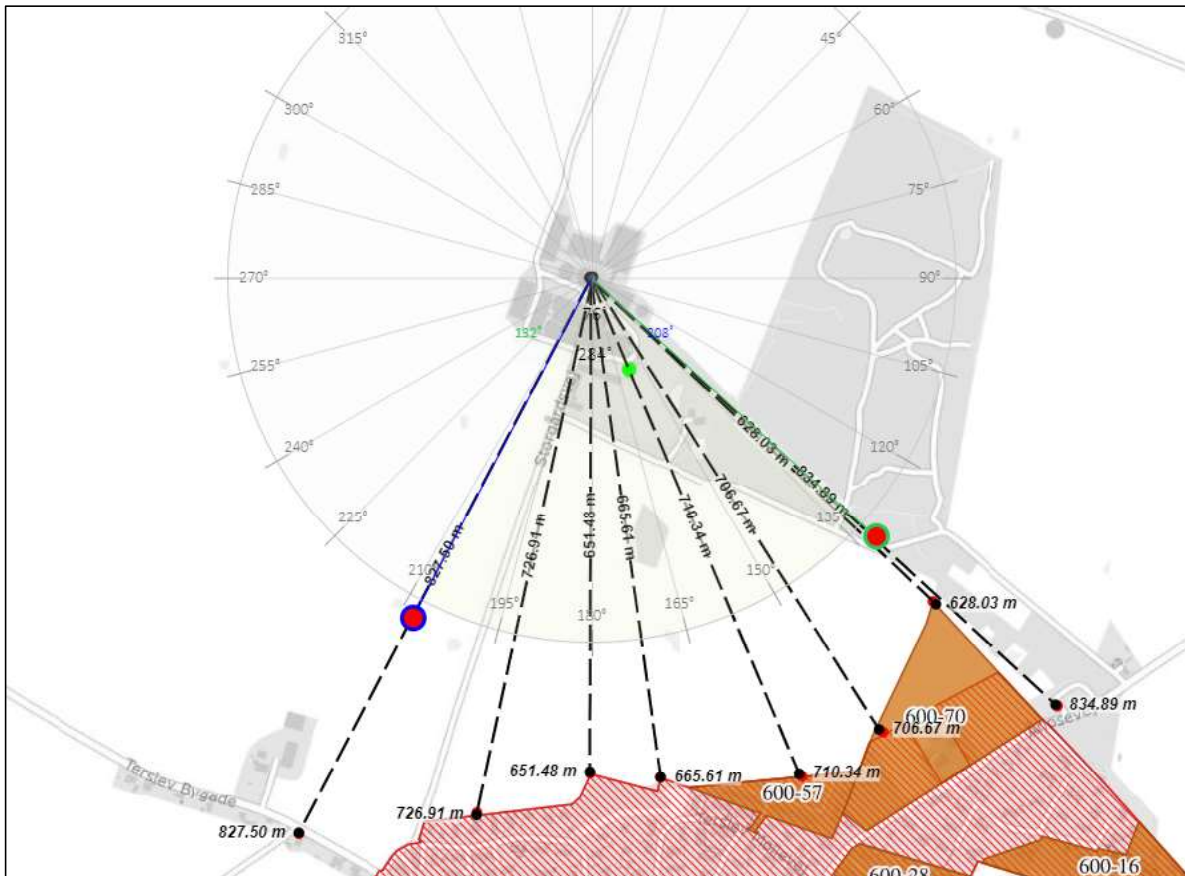
Faxe Kommune vurderer på denne baggrund, at de planlagte tiltag medfører meget afvigende ventilationsforhold i forhold til almindelig praksis, og at en OML-lugtberegning er mere retvisende end FMK-lugtberegningen.

Der monteres miljøkryds i samtlige afkast, hvilket øger ventilationshastigheden (kvantificeres i OML-beregningen ved at mindske afkastdiameter med 15 %).

Der er i ansøgningen redegjort for, at det ansøgte er i overensstemmelse med ovenstående, og der stilles vilkår herom.

Yderligere vedr. OML-beregningen:

Der benyttes meteorologiske data "Aalborg", og der kan derfor foretages en skarp fortolkning af OML-beregningens resultater. Der er indsat terrænhøjder i OML-beregningerne - vurderet ud fra højdekort vurderes dette korrekt. Ruhed er sat til 0,100, overfladetype til 2 og receptorhøjde til 1,5 m. Afkast vurderes korrekt afsat. Det konstateres, at der ikke ventileres over 95 %-fraktile af standardventilation.



Figur 1. Placering af stalde og nabobeboelser med angivelse af lugtcentrum, retning og afstand.

Konklusion

I henhold til Husdyrgodkendelsesbekendtgørelsen er lugtgenegrænserne 15 OU_E pr. m^3 til enkelt-bolig i landzone uden landbrugspligt, 7 OU_E pr. m^3 til samlet bebyggelse og 5 OU_E pr. m^3 til byzone.

I forhold til den konkrete OML-beregning for overholdelse af lugtgenegrænserne:

- Afstand fra lugttyngdepunkt (OML) målt til nærmeste nabo, Årløsevej 19, uden landbrugspligt er ca. 835 m i 120-130 grader. OML-beregningens resultatfil viser op til 4 OU/m^3 ved beboelsesejendommen uden landbrugspligt, hvor kriteriet er maks. 15 OU/m^3 . Lugtgenekriteriet til nærmeste nabo uden landbrugspligt er dermed overholdt.
- Afstand fra lugttyngdepunkt (OML) målt til nærmeste lokalplan for boligområde i landzone er 628 m. OML-beregningens resultatfil viser op til 5 OU/m^3 i 628 m. Genekriteriet på maks. 7 OU/m^3 ved nærmeste lokalplan for boligområde i landzone vurderes dermed overholdt.
- Afstand fra lugttyngdepunkt (OML) målt til nærmeste samlede bebyggelse er 828 m. OML-beregningens resultatfil viser op til 4 OU/m^3 i alle retninger i en afstand på 828 m. Genekriteriet på maks. 7 OU/m^3 ved samlet bebyggelse vurderes dermed overholdt.
- Afstand fra lugttyngdepunkt (OML) målt til nærmeste byzone er ca. 651 m i retning 150-200 grader målt fra lugttyngdepunkt (OML). OML-beregningens resultatfil viser maks. 5 OU/m^3 i denne retning i en afstand på 651 m fra lugtcentrum. Genekriteriet på maks. 5 OU/m^3 ved byzone vurderes dermed overholdt.

Grundlaget for OML-beregningen er kontrolleret og fundet korrekt. Det er påvist med OML-beregning, at afskæringskriteriet for lugt er overholdt til enkelt bolig, samlet bebyggelse og byzone, se bilag 4.

Der stilles vilkår om placering og indretning af ventilationsafkast, som det fremgår af redegørelsen for den gennemførte OML-beregning.

For alle husdyrbrug gælder, at lugtemissionen kan begrænses ved at opretholde en god staldhygiejne, og at produktionsforhold og arbejdsgange skal tilrettelægges således, at dannelsen af lugtende stoffer minimeres. De vejledende geneafstande bygger på en forudsætning om "god staldhygiejne". Minimering af lugtgener fra stalde er således erfaringsmæssigt meget afhængig af god staldhygiejne. På baggrund heraf stilles vilkår vedrørende renholdelse af staldanlæg og ejendommen generelt med henblik på at sikre, at lugtgener begrænses mest muligt.

Hvis der efter kommunes vurdering opstår lugtgener, som vurderes at være væsentligt større end det, der kan forventes ifølge grundlaget for miljøvurderingen, sikres det med vilkår, at kommunen kan meddele påbud om, at virksomheden for egen regning skal udarbejde og gennemføre et projekt med foranstaltninger, som minimerer generne. Dokumentation kan kun kræves én gang årligt. Dokumentation i form af lugtmåling skal foretages efter en metode, som er autoriseret af Miljøstyrelsen eller efter en metode anvist af tilsynsmyndigheden.

På baggrund af ovenstående vurderer kommunen, at det ansøgte ikke vil medføre væsentlige lugtgener i forhold til omkringboende, og at husdyrbruget kan drives på stedet uden at påvirke omgivelserne på en måde, som er uforenelig med hensynet til omgivelserne.

4.8 Øvrige gener

4.8.1 Støj og rystelser

Ansøgers oplysninger fremgår af afsnit B7/D1 i miljøkonsekvensrapport (bilag 3).

Ansøger oplyser bl.a.: De væsentlige daglige støjkloder fra produktionen kommer fra ventilation fra staldene og fra transport. Støj fra anlægget vil kunne belaste omkringboende. For at reducere støj er bl.a. mølleri placeret indendørs.

Støj fra maskiner fra markdriften foregår hovedsageligt på de interne køreveje mellem bygningerne. Derudover må der forventes støj i forbindelse med højsæsonerne i markdriften, høst, udbringning af husdyrgødning, mv.

For at begrænse støjgener kontrolleres og serviceres maskiner og mekaniske installationer jævnlige. Transporter til og fra ejendommen vil kunne påvirke beboelserne langs kørselsruten med støj. Imidlertid vil hovedparten af disse kørsler foregå indenfor almindelig arbejdstid.

Generelt forventes støjen fra anlægget at være mindre end Miljøstyrelsens vejledende niveauer (55 dag/45 aften / 40 nat dB A).

Kommunens vurdering

Faxe Kommune vurderer, at støjen fra anlægget med tilknyttede aktiviteter ikke vil give anledning til væsentlige støjgener for nabobeboelser.

Kommunen vurderer, at støjen fra støjkloderne ikke vil overstige de af Miljøstyrelsen angivne vejledende grænser på 55 dB dag/ 45 dB aften / 40 dB nat ved nabobeboelse.

Der er fastsat vilkår om disse støjgrænser svarende til områdetype 3 i henhold til Miljøstyrelsens vejledning (5/1984) om Ekstern støj fra virksomheder. Områdetype 3 er "blandet bolig og erhverv" og bruges også til boliger i det åbne land.

Når der vurderes på støjgener, skal der tages højde for al støj fra virksomheden. Det vil sige også støj fra andet end faste, tekniske installationer. Vilkårene om støj vil derfor gælde al støj fra landbrugsdrift, men kun støjen fra landbrugsdriften på ejendommens bygningsparcel, og ikke støj fra for eksempel markdriften.

Faxe Kommune vurderer, at gener fra rystelser og lavfrekvent støj ikke vil forekomme, da nabobeboelser er beliggende i stor afstand, og der stilles ikke vilkår til rystelser.

4.8.2 Støv

Ansøgers oplysninger fremgår af afsnit B7/D1 i miljøkonsekvensrapporten (bilag 3).

Ansøger oplyser bl.a.: De væsentligste årsager til støv fra en husdyrproduktion er transporter på grusvej og håndtering af foder og strøelse. Strøelse håndteres indendørs i staldene. Der forventes ikke væsentlige støvgener fra driften af foderanlæg, idet dette er placeret indendørs. Alle interne transportveje er befæstede og medfører kun ganske få støvgener, der ikke forventes at berøre omkringboende.

Kommunens vurdering

På grund af beliggenhed i forhold til naboer og tilkørselsforhold, vurderer kommunen, at støv i forbindelse med husdyrproduktionen fra stalde og transporter ikke vil give væsentlige gener for omkringboende.

For at sikre omkringboende mod væsentlige støvgener er der stillet vilkår om støvpåvirkning udenfor ejendommen.

4.8.3 Lys

Ansøgers oplysninger fremgår af afsnit B7/D1 i miljøkonsekvensrapporten (bilag 3).

Ansøger oplyser bl.a.: Der vil ved den normale daglige drift være lys i staldene fra kl. 6.00 til 18.00. Normalt er der ikke ret meget lys i staldene om natten. Der er orienteringslys med sensorer ved indgangene til staldene. Udendørs projektører og lamper er vendt nedad, og vil ikke genere i det daglige.

Kommunens vurdering

Det er kommunens vurdering, at belysning vil kunne ses af naboer, men ikke vil være til væsentlig gene for naboerne. Vurderingen er begrundet i afstanden til nærmeste naboejendomme og den afskærmende effekt fra bygninger og beplantning.

Kommunen stiller vilkår om, at udendørs belysning og lys fra stalde ikke må give anledning til væsentlige gener for naboer og trafikken på nærliggende veje. Hvis der efter kommunens vurdering opstår væsentlige lysgener, der vurderes at være væsentligt større, end der kan forventes ifølge grundlaget for miljøvurderingen, kan kommunen meddele påbud om, at der skal gennemføres afhjælpende foranstaltninger.

4.8.4 Skadedyr

Ansøgers oplysninger fremgår af afsnit B7/D1 i miljøkonsekvensrapporten (bilag 3).

Ansøger oplyser bl.a.: Skadedyr som fluer og rotter kan være til gene for naboer og i særlige tilfælde udgøre et sundhedsmæssigt problem. Regelmæssig rengøring af stalde og opbevaringsanlæg til foder vil være med til at begrænse gener fra skadedyr og fluer. Der sørges for at der ikke er uhygiejniske forhold ved døde dyr, der opbevares overdækket på fast plads.

Hvis der opstår problemer med rotter og lign., vil disse blive bekæmpet med det samme. Bekæmpelse af rotter og lign. foregår med den kommunale ordning.

Kommunens vurdering

Opformering af fluer kan i vidt omfang forebygges ved hyppig rengøring og renholdelse af husdyrbrugets anlæg og udendørsarealer. Der stilles vilkår om at staldareal og det øvrige anlæg skal holdes rengjort og ryddeligt, således at der ikke er unødigt opformering af fluer.

Kommunen stiller vilkår om, at hvis der opstår gener for omgivelserne ved opformering af fluer og skadedyr, kan kommunen meddele påbud om, at der skal udarbejdes og gennemføres et projekt med flue- og skadedyrsbekæmpelse i overensstemmelse med de nyeste retningslinjer fra retningslinjer Aarhus Universitet, Institut for Agroøkologi.

Konstateres der rotter på ejendommen, skal man straks kontakte kommune eller bekæmpelsesfirma for bekæmpelse af rotterne.

Kommunen vurderer på baggrund af det oplyste samt med overholdelse af ovenstående vilkår, at ejendommens tiltag til forebyggelse og bekæmpelse af fluer og skadedyr vil være tilfredsstillende.

4.8.5 Transport

Ansøgers oplysninger fremgår af B7/D1 i miljøkonsekvensrapporten (bilag 3).

Ansøger oplyser bl.a.: De fleste transporter sker indenfor normal arbejdstid, men der kan forekomme transporter i aftentimerne. Feks. i forbindelse med høst. Der sker ikke væsentlige ændringer i forhold til nuværende drift.

Kommunes vurdering

Faxe Kommune vurderer, at de primære transporter sker i forbindelse med husdyrgødning, foder og ind- og udlevering af dyr. Det årlige antal af transporter er oplyst til at være 1136, hvilket er uændret i forhold til nuværende drift. Det vurderes i gennemsnit at svare til cirka 3-4 daglige transporter. Antallet af transporter vurderes ikke at være større end forventeligt for et landbrug af denne størrelse.

Den primære adgang til ejendommen er fra Terslev Bygade og mod nord ad Storgårdsvej. Yderligere kan der benyttes en adgangsvej fra nord fra Kildegårdsvej.

De interne transportveje ved ejendommens driftsbygninger ligger i en afstand af mere end 500 meter fra nabobeboelser. De interne transportveje ved ejendommens driftsbygninger ligger således ikke direkte op ad naboejendomme. Idet der er god afstand til omkringboende (ca. 600 m), vurderes interne transporter ved ejendommens driftsbygninger dermed ikke at give anledning til støvgener for omkringboende.

Færdsel på offentlig vej reguleres af færdselsloven og håndhæves af politiet. Transport på de offentlige og private veje og gener fra kørsel på veje længere væk kan dermed ikke reguleres i miljøgodkendelser, iht. flere klagenævnsafgørelser.

Eventuelle støjgener fra transport ved ejendommens driftsbygninger og adgangsvejen på matriklen er omfattet af støjvilkårene.

Faxe Kommune vurderer, at støjvilkårene ved naboer vil blive overholdt, og at transporter i øvrigt ikke vil give anledning til væsentlige gener.

4.9 Affald og ressourcer

4.9.1 Affald

Ansøgers oplysninger fremgår af afsnit B8/D1 i miljøkonsekvensrapporten (bilag 3).

Kommunens vurdering

Opbevaring og afhentning af døde dyr er reguleret efter Fødevarestyrelsens bekendtgørelse om opbevaring af døde dyr (nr. 558 af 01.06.2011). Opsamlingspladsen er beliggende umiddelbart syd for driftsbygningerne ved Storgårdsvej.

Bortskaffelse af affald skal følge kommunens affaldsregulativ.

Faxe Kommune vurderer, at opbevaring, håndtering og bortskaffelse af døde dyr og affald sker på miljømæssig forsvarlig måde. Der stilles vilkår om, at bortskaffelse af affald til rette modtager skal dokumenteres over for kommunen. Ved de regelmæssige miljøtilsyn på ejendommen bliver håndteringen af affald gennemgået jævnfør de generelle bestemmelser, samt det til enhver tid gældende affaldsregulativ i Faxe Kommune. Håndteringen af affald omhandler både indretning af oplagene og bortskaffelse.

Ved tilsyn skal der kunne fremvises kvittering på aflevering af farligt affald.

4.9.2 Tagvand og spildevand

Ansøgers oplysninger fremgår af afsnit B8/D1 i miljøkonsekvensrapporten (bilag 3).

Ansøgers oplyser bl.a.: Rengøringsvand og drikkevandsspild fra dyreholdet opbevares i gyllebeholdere. Tagvand afledes til markdræn eller faskine.

Maskiner vaskes i marken eller på en vaskeplads. Vaskevandet opsamles i gyllebeholderne og spredes ud på markene.

Kommunens vurdering

Der ændres ikke på afledning af tagvand og spildevand fra ejendommen i forbindelse med den nye godkendelse.

Der stilles vilkår om opsyn ved overpumpning af gylle, og om at påfyldning af gyllevogn skal ske på befæstet areal eller med sugekran monteret på traktor af hensyn til jord og grundvand.

Udleveringsramper, flydende handelsgødning og flydende foder er også punkter, hvorfra der kan ske forurening, og der er stillet vilkår herom. Begrebet flydende foder omfatter også halvflydende emner som blandinger med brød eller fiskepulp, der kan opbevares i ejendommens to fodertanke i betonelementer, der er etableret nord for stald 3. Ansøger skal være opmærksom på, at visse blandinger kan udvide sig efter påfyldningen.

Eventuel påfyldning og vask af sprøjteudstyr til pesticider skal i øvrigt følge reglerne i Vaskepladsbekendtgørelsen nr. 1401/2018.

4.9.3 Olie og kemikalier

Ansøgers oplysninger fremgår af afsnit B8/D1 i miljøkonsekvensrapporten (bilag 3).

Ansøger oplyser bl.a.: Opbevaring af olie sker forsvarligt, og der anvendes kun godkendte olietanke. Spildolie (max. 1.000 l årligt) opbevares i tank i værkstedet.

Husdyrbrugets forbrug af kemikalier er rengørings- og desinfektionsmidler, der anvendes ved vask af staldanlægget. Markkemi opbevares i lukket rum i værkstedet. Kemikalieaffald består af dunke fra rengøringsmidler og markkemi.

Kommunens vurdering

Opstilling og afmelding af olietanke reguleres i henhold til olietanksbekendtgørelsen (nr. 1257/2019).

Faxe Kommune gør opmærksom på, at opbevaring og håndtering af olie og kemikalier skal følge reglerne i kommunens forskrifter. Med disse forholdsregler mindskes risikoen for en punktforurening som følge af uheld under håndtering af olie. Der stilles derfor ikke vilkår herom.

4.10 BAT

Med begrebet BAT – Best Available Techniques menes den mest effektive teknik til opnåelse af en generelt høj beskyttelse af miljøet som helhed. Teknikken er tilgængelig, når den er udviklet i en målestok, der medfører, at den kan anvendes på økonomisk og teknisk levedygtige vilkår, idet der tages hensyn til omkostninger og fordele.

Ammoniakemissionen fra husdyrbruget er på 6724 kg NH₃-N/år. I forbindelse med miljøgodkendelser af husdyrbrug med en ammoniakemission på mere end 750 kg N/år, skal ammoniakemissionen reduceres til et niveau svarende til BAT.

Ved fastlæggelse af BAT-niveauet for ammoniak anvendes beregningerne i husdyrgodkendelse.dk. BAT-kravet beregnes ud fra EU's BAT-konklusion fra 21. februar 2017, som det fremgår af husdyrgodkendelsesbekendtgørelsen. Det er op til det enkelte husdyrbrug at beslutte, hvilke virkemidler, der tages i anvendelse for at opfylde BAT-emissionsgrænseværdien.

I forbindelse med behandling af denne ansøgning om miljøgodkendelse, er der foretaget en vurdering af, om de beregnede emissionsgrænseværdier, der fastsættes som BAT-krav, overholdes. Desuden vurderes anvendte virkemidler til begrænsning af ammoniakemissionen.

IE-husdyrbrug skal desuden redegøre for anvendelsen af bedste tilgængelige teknik indenfor emnerne management, råvarer, energi og vand (godkendelsesbekendtgørelsen bilag 1 punkt C).

4.10.1 BAT – Ammoniakemission

Ansøgers oplysninger fremgår af afsnit B9 i miljøkonsekvensrapporten (bilag 3).

Kommunens vurdering

Husdyrbrugets tab af ammoniak til omgivelserne beregnes som summen af emissionen fra stalde og opbevaringsanlæg. Beregningen af emissionen baseres på oplysninger om husdyrholdets dyretyper, staldanlæg, opbevaringsanlæg for husdyrgødning og valgte teknologier.

BAT-krav stilles for emissionen fra staldene, men ansøger kan inddrage emissionen fra lagre, hvis det ønskes.

Alle stalde er angivet som "Eksisterende staldafsnit, BAT-krav fastsat i tidligere afgørelse" bortset fra BBR 13 – Drægtighedsstald, som ændres fra slagtesvin på delvis spaltegulv til løsgående søer på delvis spaltegulv. Samtlige gødningsopbevaringsanlæg er angivet som "Eksisterende gødningsopbevaringsanlæg, BAT-krav fastsat i tidligere afgørelse".

BAT-kravet beregnes ud fra den ansøgte driftsfase i husdyrgodkendelse.dk, hvor der indsættes de virkemidler, der er stillet som vilkår i eventuelle tidligere godkendelser. I denne ansøgning benyttes der teknologiske virkemidler i form af gyllekøling i visse staldafsnit og teltoverdækning af alle ejendommens fire gyllebeholdere i ansøgt drift.

Der er i den tidligere miljøgodkendelses tillæg 2 fra 2018 stillet vilkår om anvendelse af produktet Active NS i hele den producerede gyllemængde på bedriften, hvilket havde en forventet ammoniakreducerende effekt på minimum 10 % og en lugtreducerende effekt på 20 % i alle staldanlæg samt teltoverdækning af tre af ejendommens fire gyllebeholdere. Produktet Active NS er imidlertid aldrig optaget på Miljøstyrelsens teknologiliste, og nudrift og 8-års drift er på denne baggrund i stedet fastsat som 22 % gyllekøling (nudrift) i staldene BBR 17 - Smågrisestald, BBR 18 – Farestald med driftstid 8.760 timer/år samt teltoverdækning af tre af ejendommens fire gyllebeholdere. Disse tiltag vises i scenarieberegning nr. 2 i Bilag 6 at være tilstrækkelige til, at BAT-kravet i nudrift overholdes. Ammoniakemissionen er i scenarieberegning nr. 4 beregnet til 6758 kg NH₃-N/år med et BAT-krav på 6758 kg NH₃-N/år. Effekten af disse ammoniakreducerende BAT-tiltag fastholdes til beregning af BAT-krav i den nye ansøgning.

Ansøger ønsker at ændre de ammoniakreducerende virkemidler sådan, at ejendommens fjerde og sidste gyllebeholder også monteres med fast teltoverdækning og gyllekøling i staldene BBR 17 - Smågrisestald, BBR 18 – Farestald nedsættes til 18 % med driftstid 8.760 timer/år. Ammoniakemissionen fra anlæggene beregnes i den nye ansøgning til 6724 kg NH₃-N/år og et beregnet BAT-krav på 6724 kg NH₃-N/år. Både den nye ansøgnings BAT-krav og BAT-krav beregnet på baggrund af de tidligere virkemidlers BAT-krav vurderes dermed overholdt.

Det vejledende BAT-krav overholdes:

Samlet BAT beregning	Stalde	Lagre	Total
Samlet BAT krav (kg NH ₃ -N /år)	5507	1242	6724
Faktisk emission (kg NH ₃ -N /år)	5507	1242	6724
Forskel (kg NH ₃ -N /år)			0
Vejledende BAT overholdt			Ja

Tabel 8. BAT beregning

Kommunen vurderer, at der for det ansøgte projekt i tilstrækkeligt omfang er redegjort for, at projektet lever op til BAT-kravet med hensyn til ammoniakemission.

BAT-kravet overholdes ved anvendelse af de ansøgte staldtyper samt de teknologiske virkemidler i form af gyllekøling i to stalde og teltoverdækning af alle fire gyllebeholdere.

Der stilles vilkår til dyre- og staldtyper samt de anvendte teknologier jævnfør Teknologilisten.

4.10.2 BAT – Råvarer

Ansøgers oplysninger fremgår af afsnit B8/D1 i miljøkonsekvensrapporten (bilag 3).

Kommunens vurdering

Kommunen vurderer, at der for det ansøgte projekt i tilstrækkeligt omfang er redegjort for, at projektet lever op til bedst tilgængelig teknik for ressource- og foderforbrug.

4.10.3 BAT – Energi

Ansøgers oplysninger fremgår af afsnit B8/D1 i miljøkonsekvensrapporten (bilag 3).

Kommunens vurdering

Kommunen vurderer, at der for det ansøgte projekt i tilstrækkeligt omfang er redegjort for, at projektet lever op til bedst tilgængelig teknik for energi.

Kommunen vurderer endvidere, at det er BAT at sikre sig mod utilsigtet forbrug af energi. Da forbruget angiveligt er konstant hen over året, vil det med registrering af elforbrug hver 3. måned være lettere at opdage utilsigtet forbrug. Der stilles vilkår om dette.

For at sikre, at bedste praksis altid opretholdes, stilles der vilkår om renholdelse og servicering af ventilationsanlæg og om aflæsning og registrering af elforbrug hver 3. måned.

4.10.4 BAT – Vand

Ansøgers oplysninger fremgår af afsnit B8/D1 i miljøkonsekvensrapport (bilag 3).

Kommunens vurdering

Kommunen vurderer, at der for det ansøgte projekt i tilstrækkeligt omfang er redegjort for, at projektet lever op til bedst tilgængelig teknik for vand.

Kommunen vurderer endvidere, at det er BAT, at sikre sig mod utilsigtet forbrug af vand. Da forbruget angiveligt er konstant henover året, vil det med registrering af vandforbrug hver 3. måned være lettere at opdage utilsigtet vandspild og eventuelle brud på rørsystemer. Der stilles vilkår om dette.

Herved opfyldes krav i husdyrgodkendelsesbekendtgørelsen om, at IE-brug skal have vilkår om at minimere vandforbruget (§ 43 stk. 1, nr. 9).

4.10.5 BAT – Management

Ansøgers oplysninger fremgår af afsnit B7/D1 i miljøkonsekvensrapporten (bilag 3).

Kommunens vurdering

Kommunen vurderer, at der for det ansøgte projekt i tilstrækkeligt omfang er redegjort for, at projektet lever op til bedst tilgængelig teknik med hensyn til management.

For at sikre at bedste praksis altid opretholdes, stilles der vilkår om

- egenkontrol og dokumentation herfor,
- renholdelse og servicering af ventilationsanlæg, og
- registrering af bortskaffelse af affald

4.11 Driftsforstyrrelser og uheld

Ansøgers oplysninger fremgår af afsnit B7/D1 i miljøkonsekvensrapporten (bilag 3).

Kommunens vurdering

Der er i godkendelsesbekendtgørelsen § 51 krav om, at ejendommen skal have en beredskabsplan og om, hvad planen skal indeholde. Faxe Kommune vurderer, at beredskabsplanen, skal være let tilgængelig og synlig for ansatte og øvrige, der færdes på ejendommen, og findes i et sprog, der kan forstås af de ansatte. Beredskabsplanens indhold skal være kendt af går-

dens ansatte mm. og udleveres til evt. indsatsleder / miljømyndighed i forbindelse med uheld, forureninger, brand og lignende.

Beredskabsplanen skal opdateres én gang årligt, inden den 31. december, samt efter uheld. Dato for opdatering skal fremgå af beredskabsplanen. Der stilles vilkår om dette.

Da et velfungerende gyllekølingsanlæg er en forudsætning for overholdelse af emissionskravene til ammoniak, stilles der et ekstra vilkår om, at beredskabsplanen skal indeholde tiltag, hvis der sker stop i anlægget.

For at undgå forurening i forbindelse med spild af gylle, stiller kommunen vilkår om at al pumpning og håndtering af gylle foregår under opsyn.

Det vurderes, at udarbejdelse af beredskabsplan, de indmeldte tiltag, og vilkår for projektet imødegår de væsentligste risici for alvorlig forurening.

4.12 Egenkontrol

Der er stillet vilkår om logbog til egenkontrol, for at sikre, at tilsynsmyndigheden til enhver tid kan kontrollere, at husdyrbruget overholder kravene til rengøring af stalde og ventilationsanlæg, reparationer og eftersyn, registrering af el- og vandforbrug.

Der skal også foretages løbende dokumentation for gyllekølingsanlægget og bortskaffelse af affald.

Der er stillet vilkår om at logbog samt øvrig dokumentation skal opbevares på husdyrbruget i mindst fem år og forevises på tilsynsmyndighedens forlangende.

4.13 Ophør af husdyrbruget

Ansøgers oplysninger fremgår af afsnit "*Ikke teknisk resume*" i miljøkonsekvensrapporten (bilag 3).

Kommunens vurdering

Det fremgår af husdyrgodkendelsesbekendtgørelsen, at ved ophør af aktiviteter på et IE-husdyrbrug bliver husdyrbruget omfattet af regler i jordforureningsloven, der omhandler afhjælpning af jord- og grundvandsforurening. Ophøret skal anmeldes til kommunen med oplæg til vurdering efter reglerne i jordforureningsloven. Anmeldelsen skal indsendes senest 4 uger efter driftsophør.

Der stilles derfor vilkår om, at husdyrbruget skal meddele kommunen, hvis driften ophører, eller hvis produktionen nedsættes så meget, at ejendommen ikke længere er et IE-husdyrbrug.

Hvis gyllebeholdere afmeldes den lovpligtige beholderkontrol, skal dette anmeldes til kommunen.

Desuden stilles vilkår om oprydning i forbindelse med ophør, når husdyranlæg eller gyllebeholdere ikke længere anvendes.

4.14 Alternative løsninger

Kommunens vurdering

Der søges ikke om bygningsmæssige ændringer, hvorved der ikke er tale om alternative placeringer.

0-alternativet vil være en videreførelse af den hidtidige drift, dog uden den fleksibilitet i dyrenes størrelse, som følger af denne § 16 a stk. 2 miljøgodkendelse. Godkendelsen giver mulighed for, at ejendommens produktion bliver mere konkurrencedygtig.

4.15 Samlet vurdering

Ansøger har i afsnit 5 i miljøkonsekvensrapporten (bilag 3) foretaget samlet konklusion vedrørende de seks punkter, der fremgår af § 4, stk. 8 i husdyrgodkendelsesbekendtgørelsen.

Kommunens vurdering

Kommunen kan tilføje, at spørgsmål vedrørende smittefare fra husdyrbrug og antibiotikaresistens håndteres af generelle veterinærregler i fødevarestyrelsens regi. Kommunen vurderer, at der ikke er forhold vedrørende det konkrete projekt, som gør, at der skal udvises særlig forsigtighed udover det, der følger af de generelle veterinærregler.

Ansøger har indsendt en ansøgning via www.husdyrgodkendelse.dk, og har samtidig indsendt en miljøkonsekvensrapport, som krævet i husdyrgodkendelsesbekendtgørelsens bilag 1 punkt A, B, C, E og F.

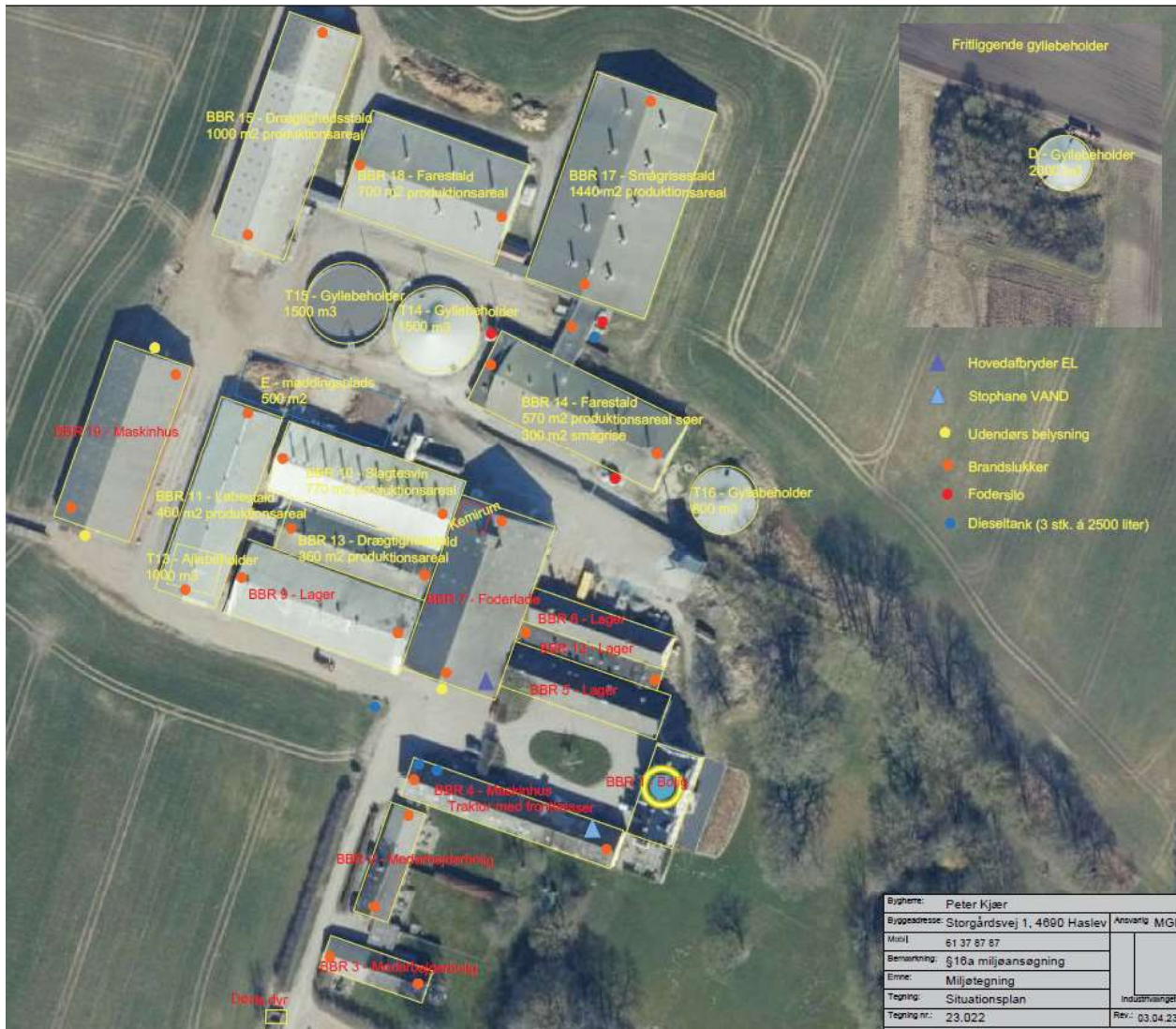
Faxe Kommune har inddraget ansøgningen og miljøkonsekvensrapporten i sagsbehandlingen, og har inddraget relevante oplysninger, der er fremkommet via høringerne i forbindelse med forannoncering af ansøgningen og i forbindelse med udkastet. Faxe Kommune har på denne baggrund undersøgt projektets indvirkning på miljøet. Den begrundede konklusion med de relevante vilkår er indarbejdet i denne godkendelse.

Faxe Kommune vurderer, at husdyrbruget har truffet de nødvendige foranstaltninger til at forebygge og begrænse forurening, og drives på en måde der er foreneligt med omgivelserne. Det sker ved anvendelse af den bedst tilgængelige teknik, når husdyrbruget indrettes og drives som beskrevet i ansøgningen, og efterlever vilkårene i denne godkendelse.

Faxe Kommune vurderer, at projektet er i overensstemmelse med kommuneplanens rammer og at det ansøgte ikke har en væsentlig negativ indvirkning på naboer, miljø, naturværdier og landskabelige værdier. Faxe Kommune vurderer desuden, at projektet ikke vil påvirke Natura 2000-områder væsentligt, eller ødelægge plantearter, eller yngle- eller rasteområder for bilag IV-arter.

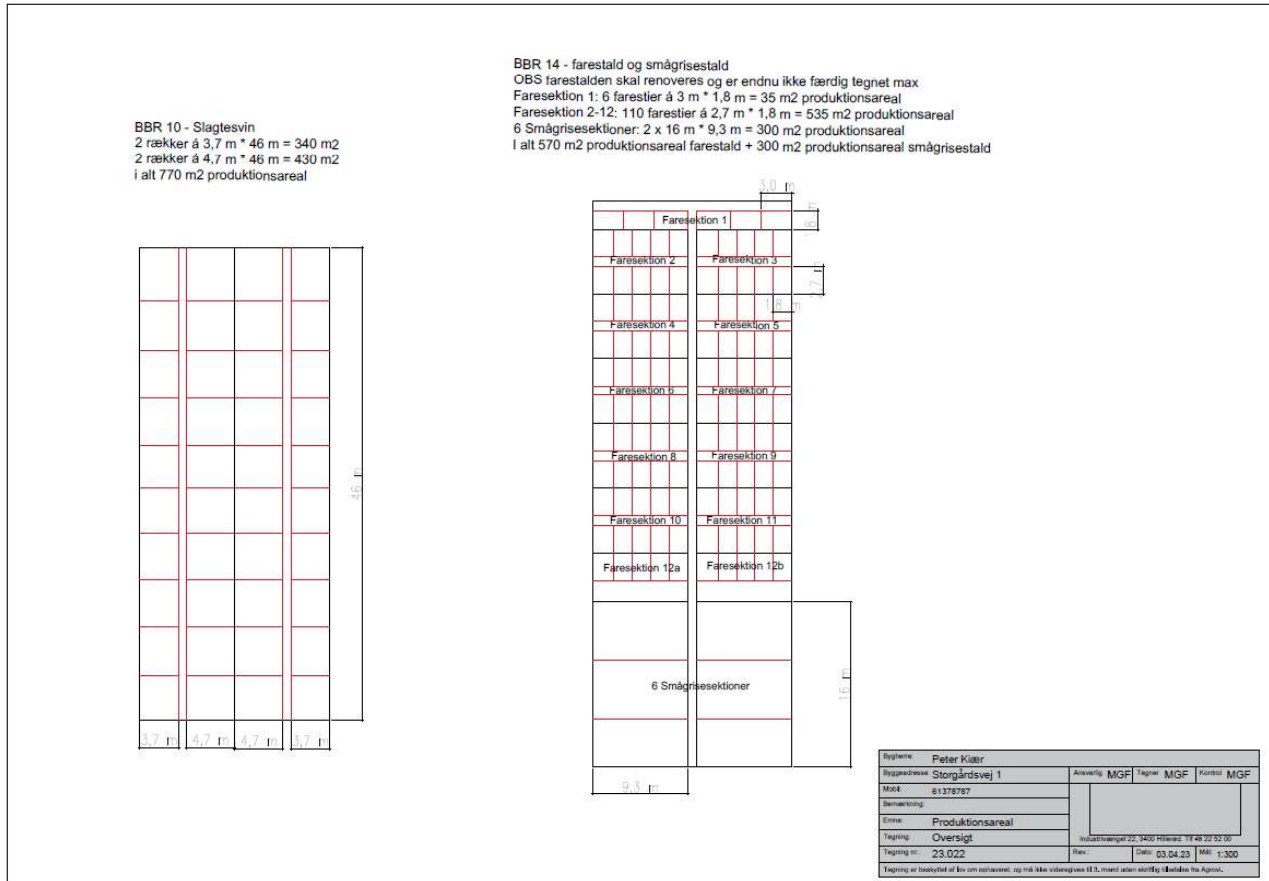
5. Bilag

Bilag 1. Situationsplan

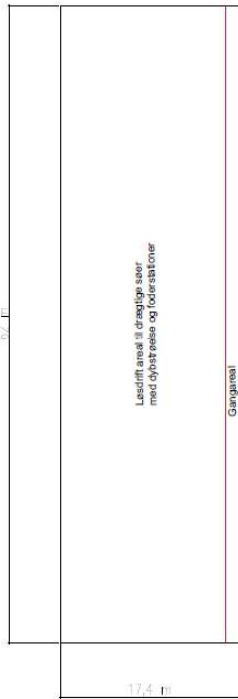


Bilag 2. Produktionsareal

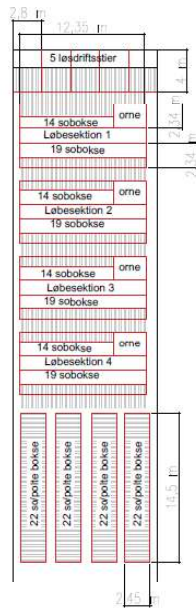
Staldtegningernes bruttoareal fratrukket krybbearealer og gangarealer mellem stierne, svarer til de nettoproduktionsarealer, der er ansøgt om i skema 238521.



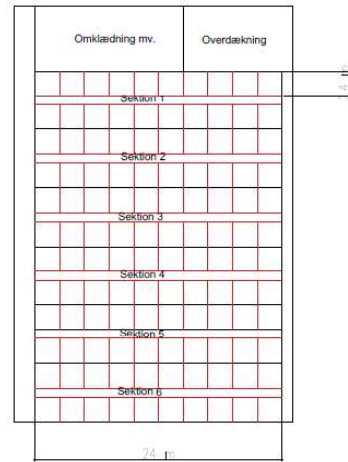
BBR 15 - Drægtighedsstald
I alt 1000 m2 produktionsareal



BBR 11 - Løbestald
5 læsedriftstier á 3 m * 4 m = 60 m2 produktionsareal
4 Løbesektioner á 12,5 m * (2 * 2,5 m) = 250 m2 produktionsareal
4 boksesektioner á 14,5 m * 2,5 m = 150 m2 produktionsareal
I alt 460 m2 produktionsareal

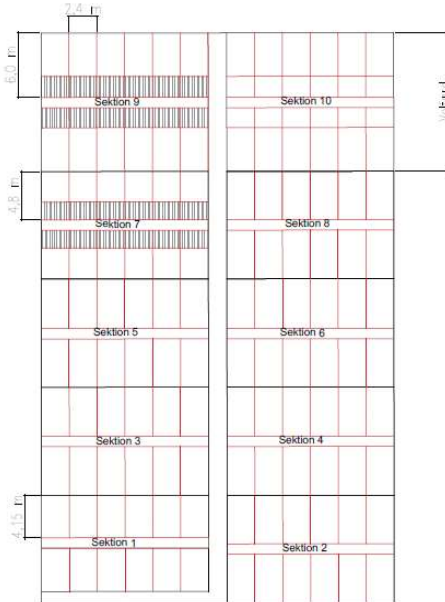


BBR 18 - Farestald
6 Sektioner á 2 rækker á 24 m * 2,4 m = 700 m2 produktionsareal
I alt 700 m2 produktionsareal



Bygherre	Peter Kjær		
Byggeadresse	Storgårdsvej 1	Ansvarlig	MGF
Matrik	61378787	Tegner	MGF
Bemærkning			
Emne	Produktionsareal		
Tegning	Oversigt	Udvalgt tegning 22	30.08.2016 15:48:22.00
Tegning nr.	23.022	Rev.	Dato: 03.04.23 Mål: 1:300
Tegning er beskyttet af lov om ophavsret, og må ikke videresendes uden skriftlig tilladelse fra Agrow.			

BBR 17 - Smågræssted
 Sektion 1: 12 stier á 4,15 m * 2,4 m = 120 m² produktionsareal
 Sektion 2-8: 7 sektioner á 12 stier á 4,8 m * 2,4 m = 970 m² produktionsareal
 Sektion 9-10: 2 sektioner á 12 stier á 6 m * 2,4 m = 350 m² produktionsareal
 I alt 1440 m² produktionsareal



BBR 13 - Dregtlig søer
 2 rækker á 5 m * 36 m = 360 m²
 i alt 360 m² produktionsareal

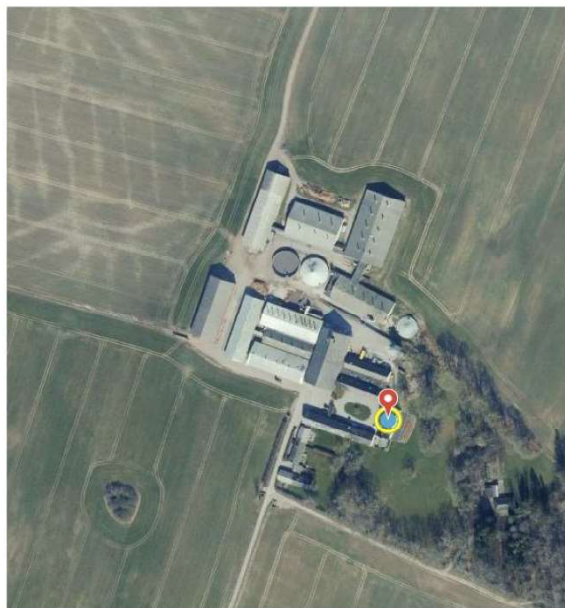


Bygherre: Peter Kjær				
Byggeadresse: Storgårdsvej 1	Arkitekt: MGF	Tegner: MGF	Kontor: MGF	
Målt: 61378797				
Bemærkning:				
Erstat: Produktionsareal				
Tegning: Oversigt	Indlæsningsnr. 3400 Hilsensvej 11 48 02 02 00			
Tegning nr.: 23.022	Rev.:	Dato: 03.04.23	Mål: 1:300	
Tegning er baseret på by områdemål. Og må ikke udnyttelse til, medmindre andet står tydeligt i forhold til Aegnet.				

Bilag 3. Miljøkonsekvensrapport (ansøgers konsulent)



Miljøkonsekvensrapport til ansøgning om miljøgodkendelse efter husdyrbrugslovens § 16a



Faxe Kommune

Ansøgningsskema nr.: 238521
Adresse: Storgårdsvej 1, Terslev, 4690 Haslev

Indsendt den 06. marts 2023
Supplerende den 02.05.2023
Supplerende den 13.11.2023
Supplerende den 03.05.2024
Supplerende den 21.06.2024
Supplerende den 24.06.2024
Supplerende den 25.06.2024

Udarbejdet af AGROVI v. Mette Gold Frederiksen
Tuse Næs Vej 7, 4300 Holbæk
Mail mgf@agrovi.dk, mobil 29 33 59 89

Side 1

Forord

På ejendommen Storgården, Storgårdsvej 1, Terslev, 4690 Haslev er der en eksisterende griseproduktion med søer, smågrise og slagtesvin.

Ejendommen fik i 2018 miljøgodkendelse til 700 årssøer med smågrise til 7 kg, 24.000 smågrise fra 7-27 kg og 18.000 slagtesvin fra 27-115 kg svarende til 794 DE efter den daværende husdyrlovs § 12.

Denne godkendelse er aldrig blevet fuldt udnyttet, velfærds udvidelsen af smågrisestalden er bygget, men slagtesvinestalden og gyllebeholderen er ikke blevet bygget.

Ansøger ønsker at optimere produktionen indenfor ejendommens eksisterende rammer. Dvs. der skal ikke fysisk udvides på bedriften. Denne ændring medfører, at hele ejendommen skal godkendes efter den nuværende husdyrlov.

Ejendommens samlede ammoniakfordampning er mere end 3.500 kg N/år, hvorfor der skal søges om en miljøgodkendelse efter husdyrlovens § 16a.

Der er tale om et IE-brug, da der er mere end 750 stipladser til søer.

Denne rapport beskriver de miljømæssige konsekvenser som det ansøgte vurderes at kunne medføre, og danner grundlaget for kommunens afgørelse om miljøgodkendelse for ejendommen.

Indholdsfortegnelse

Forord	2
Indholdsfortegnelse.....	3
Oplysninger om ansøger og ejerforhold	5
Indledning.....	6
Beskrivelse af det ansøgte.....	7
Produktionsareal	8
Beskrivelse af staldsystemet	9
Beskrivelse af anlæg til opbevaring af husdyrgødning.....	10
Beskrivelse af placering.....	11
Ikke-teknisk resume	13
Det ansøgte projekt	13
Konsekvenser for omboende, natur og miljø	13
B/D. Oplysninger om husdyrbruget og det ansøgte.....	15
Pkt. B1/D1a - Indretning og drift af anlægget	15
Teknik i staldanlægget.....	16
Håndtering og opbevaring af husdyrgødning	17
BAT husdyrgødning.....	19
Pkt. B2 - Anlægsarbejde.....	19
Pkt. B3 - Samdrift med andre ejendomme	19
Pkt. B4/D1 - Husdyrbrugets beliggenhed	20
Faste afstandskrav	20
Ejendommens fysiske placering.....	21
Pkt. B5/D1 - Husdyrbrugets ammoniakemission og -deposition	22
Ammoniaktab	22
Påvirkning af kategori Natur	22
Anden natur (§ 3 natur).....	24
Pkt. B6/D1 - Husdyrbrugets lugtemission	25
Pkt. B7/D1 - Husdyrbrugets øvrige emissioner og potentielle gener	26
Støjkluder	26
Rystelser og vibrationer	26
Lys.....	26
Fluer og skadedyr.....	26

Støv	27
Transporter	27
Egenkontrol	28
Uheld og risici	28
Pkt. B8/D1 – Affald og naturressourcer	29
Affald	29
Olieaffald (spildolie)	29
Kemikalieaffald	29
Forbrug af naturressourcer	30
Energiforbrug og strømreducerende tiltag	30
Olieforbrug	30
Kemikalieforbrug	30
Vandforbrug	31
Spildevand/restvand	31
Pkt. B 9 - BAT-Ammoniakemission	32
Pkt. B10 - Grænse overskridende virkninger	38
Alternative løsninger	38
Miljøpåvirkning af andre forhold	38

Oplysninger om ansøger og ejerforhold

Ansøgers navn og adresse	Kiær Agro Aps v. Peter Kiær Storgårdsvej 1 4690 Haslev Tlf. nr. 56 38 16 15 / mobil 61 37 87 87 E-mail: pki@storgaarden.dk
CVR-nummer	25 62 82 92 / P nr. 1020882189
CHR-nummer	13330
Ansøgers konsulent	AGROVI v. Mette Gold Frederiksen Tuse Næs Vej 7 4300 Holbæk Mobil 29 33 59 89 E-mail: mgf@agrovi.dk
Kommune	Faxe
Ejendomsnummer	3200002675
Matrikel-nr.	1a, Storgård, Terslev
Andre husdyrbrug drevet af ansøger	nej
Biaktiviteter	nej
Ansøgningsskema	Husdyrgodkendelse.dk nr. 238521

Indledning

Med denne ansøgning søges der om miljøgodkendelse efter §16a husdyrgodkendelsesloven til soproduktion med fuld smågriseproduktion og delvis slagtesvineproduktion.

Ejendommen, der ligger på Storgårdsvej 1, Terlev, 4690 Haslev fik i 2018 en miljøgodkendelse til 700 årssøer med smågrise til 7 kg, 24.000 smågrise fra 7-27 kg og 18.000 slagtesvin fra 27-115 kg svarende til 794 DE efter den daværende husdyrlovs § 12.

Der blev givet tilladelse til at etablere:

Ny slagtesvinestald på 2630 m² – denne stald er aldrig blevet bygget.

Velfærdsudvidelse af smågrisestald på 420 m² – bygget i 2018

Ny Gyllebeholder på 5000 m³ – denne gyllebeholder er aldrig blevet bygget.

Ansøger ønsker ikke at etablere slagtesvinestald og gyllebeholder som der er givet tilladelse til i tillæg nr. 2 til §12 miljøgodkendelse.

Ansøger ønsker at optimere den nuværende produktion ved at udnytte den eksisterende plads der allerede er indenfor den eksisterende bygningsmasse.

Der skal ikke bygges i forbindelse med det ansøgte projekt, der vil udelukkende være reovering af eksisterende staldinventar i eksisterende stalde.

Hermed forventer ansøger at kunne få en samlet produktion på optil:

900 årssøer m. smågrise til 7 kg

30.000 smågrise fra 7-30 kg

4.000 slagtesvin fra 30 -115 kg

Med denne tilladelse kan man hermed have det dyrehold, der kan være på det godkendte produktionsareal. Man skal dog overholde alle gældende krav og regler for husdyrhold, herunder pladskrav, dyrevelfærd mv.

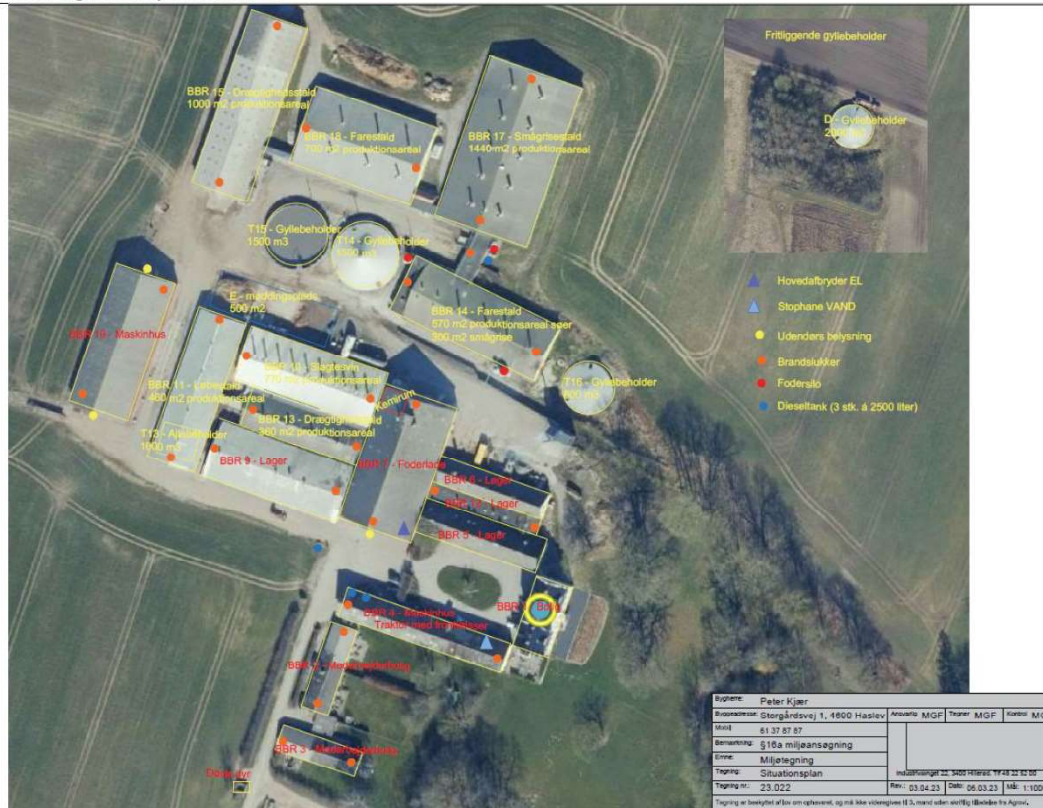
Ejendommens samlede ammoniakfordampning er mere end 3.500 kg N/år, hvorfor der skal søges om en miljøgodkendelse efter lovens § 16a.

Der er tale om et IE-brug, da der er mere end 750 stipladser til søer.

Beskrivelse af det ansøgte.

Ansøger driver en større soproduktion med fuld smågriseopdræt og delvis slagtesvineopdræt. Ansøger ønsker at optimere produktionen og opdatere indretningen i det eksisterende staldsystem.

Oversigt over ejendommen



Vedlagt oversigtstegning som bilag 1

Produktionsareal

BBR	8 års drift		Nudrift		Ansøgt	
	Anvendelse	Produktionsareal	Anvendelse	Produktionsareal	Anvendelse	Produktionsareal
1	Bolig	/	Bolig	/	Bolig	/
2	Medarbejder bolig	/	Medarbejder bolig	/	Medarbejder bolig	/
3	Medarbejder bolig	/	Medarbejder bolig	/	Medarbejder bolig	/
4	Maskinhus	/	Maskinhus	/	Maskinhus	/
5	Lager	/	Lager	/	Lager	/
6	Lager	/	Lager	/	Lager	/
7	Foderlade	/	Foderlade	/	Foderlade	/
8	Eksistere ikke	/	Eksistere ikke	/	Eksistere ikke	/
9	Slagtesvinestald Fast gulv og spalter	770	Lager	/	Lager	/
10	Slagtesvinestald Fast gulv og spalter	770	Slagtesvinestald Fast gulv og spalter	770	Slagtesvinestald Fast gulv og spalter	770
11	Løbestald Fast gulv og spalter	460	Løbestald Fast gulv og spalter	460	Løbestald Fast gulv og spalter	460
12	Lager	/	Lager	/	Lager	/
13	Slagtesvinestald Fast gulv og spalter	360	Slagtesvinestald Fast gulv og spalter	360	Drægtighedsstald Fast gulv og spalter	360
14	Farestald og smågrise Fast gulv og spalter	413 300	Farestald og smågrise Fast gulv og spalter	570 300	Farestald og smågrise Fast gulv og spalter	570 300
15	Drægtighedsstald Dybstrøelse og spalter	1000	Drægtighedsstald Dybstrøelse og spalter	1000	Drægtighedsstald Dybstrøelse og spalter	1000
16	Fritliggende bolig	/	Fritliggende bolig	/	Fritliggende bolig	/
17	Smågrisestald Fast gulv og spalter	1100	Smågrisestald Fast gulv og spalter	1450	Smågrisestald Fast gulv og spalter	1450
18	Farestald Fast gulv og spalter	700	Farestald Fast gulv og spalter	700	Farestald Fast gulv og spalter	700
19	Maskinhus	/	Maskinhus	/	Maskinhus	/

Vedlagt opdatering af BBR bilag 2

For 8 år siden var der et samlet produktionsareal på 5.513 m²

Der er i 2018 givet miljøtilladelse til et samlet produktionsareal på ca. 9500 m² (incl. ikke bygget slagtesvinestald)

Der ansøges om et produktionsareal på 5.610 m²

Beskrivelse af staldsystemet

Griseproduktionen er indrettet helt traditionel med drægtighedsstalde, farestalde, løbestald, smågrisestald og slagtesvinestald.

BBR 15

Drift: Løsgående drægtige søer i løsdrift.

Anvendelse: Uændret drift

Gødningssystem: Dybstrøelse og spalter

Ventilation: Naturlig ventilation

BBR 13

Drift: Løsgående drægtige søer i løsdrift.

Anvendelse: ændres fra slagtesvin til drægtige søer

Gødningssystem: fast gulv og spalter – ingen ændringer

Ventilation: Mekanisk ventilation + miljøkors + forhøjelse af skorstene

BBR 14

Drift: Farestald og smågrisestald (med særlig pleje)

Anvendelse: uændret drift (men farestierne bliver renoveret)

Gødningssystem: fast gulv og spalter

Ventilation: Mekanisk ventilation + miljøkors + forhøjelse af skorstene

BBR 18

Drift: Farestald

Anvendelse: uændret drift

Gødningssystem: fast gulv og spalter

Ventilation: Mekanisk ventilation + miljøkors + forhøjelse af skorstene

BBR 11

Drift: Løbestald

Anvendelse: uændret drift

Gødningssystem: fast gulv og spalter

Ventilation: Mekanisk ventilation + miljøkors + forhøjelse af skorstene

BBR 17

Drift: Smågrisestald

Anvendelse: uændret drift

Gødningssystem: fast gulv og spalter

Ventilation: Mekanisk ventilation + miljøkors + forhøjelse af skorstene

BBR 10

Drift: Slagtesvinestald

Anvendelse: uændret drift

Gødningssystem: fast gulv og spalter

Ventilation: Mekanisk ventilation + miljøkors + forhøjelse af skorstene

Vedlagt indretningskitser af staldsystemet bilag 3

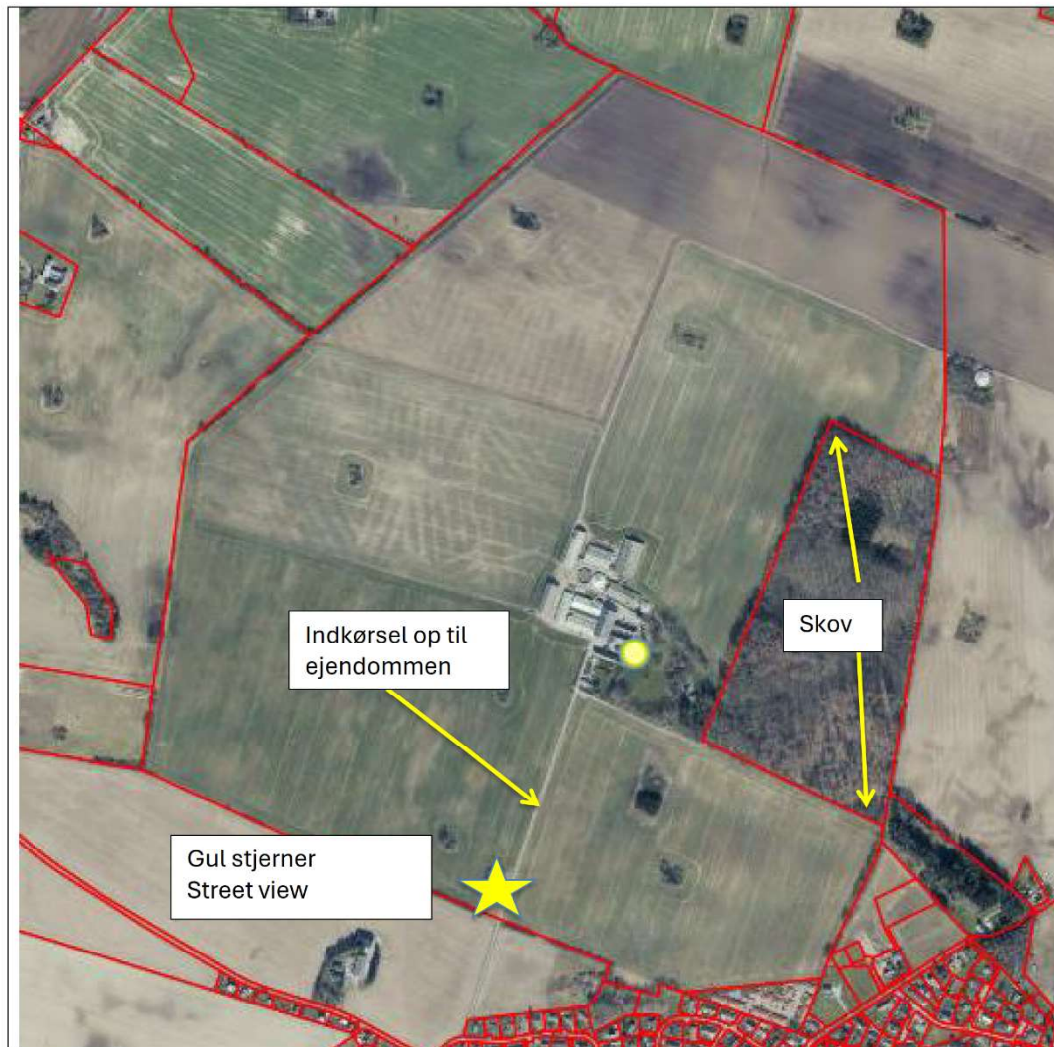
Beskrivelse af anlæg til opbevaring af husdyrgødning

Der er følgende anlæg til opbevaring af husdyrgødning

	Rumfang m ³ / m ²	overdækning	etablering	placering
T13	1.000 m ³	ja	1967	Nedgravet tank i BBR 11
T14	1.500 m ³	ja	1987	v. ejendommen
T15	1.500 m ³	ja	1987	v. ejendommen
T16	800 m ³	ja	1991	v. ejendommen
D	2.000 m ³	ja	2005	Fritliggende
E	520 m ²	ja	Før 1995	v. ejendommen

Alle anlæg er drift og bliver gyllebeholder kontrolleret hver 10. år.

Beskrivelse af placering



Street view



Selv om der er tale om store bygninger, så ligger ejendommen ikke særlig synligt fra omkringliggende veje. Ejendommen kan stort set ikke ses fra nogen vinkler

Ikke-teknisk resume

Det ansøgte projekt

Ejendommen, der ligger på Storgårdsvej 1, Terslev, 4690 Haslev fik i 2018 en miljøgodkendelse til 794 DE efter den daværende husdyrlovs § 12. Der blev givet tilladelse til at etablere en ny slagtesvinestald på 2.630 m² – denne stald er aldrig blevet bygget. En velfærdsudvidelse af smågrisestalden på 420 m² – den blev bygget i 2018. Samt en ny gyllebeholder på 5.000 m³ – denne gyllebeholder er aldrig blevet bygget.

For 8 år siden var der et samlet produktionsareal på 5.513 m²

Der er i 2018 givet miljøtilladelse til et samlet produktionsareal på ca. 9500 m² (incl. ikke bygget slagtesvinestald)

Der ansøges om et produktionsareal på 5.610 m²

Miljøgodkendelsen fra 2018 er kun blevet delvist udnyttet. Dette betyder, at det nuværende ansøgte projekt vil give færre lugtgener og mindre ammoniakfordampning end i den oprindelige miljøgodkendelse fra 2018.

I forbindelse med godkendelsen sker der ingen ydre udvidelser af de eksisterende bygninger, der ønskes udelukkende en optimering og renovering af eksisterende bygninger.

Fra produktionen udledes der mere end 3.500 kg NH₃, hvorfor der søges efter lovens § 16a.

Der er tale om et IE-brug, da der er mere end 750 stipladser til søer.

Konsekvenser for omboende, natur og miljø

Lugt

Ejendommen overholder alle lugtgenekriterier til omkringboende, byzone, og samlet bebyggelse.

Landskab

Der sker ingen udvendige ændringer af den eksisterende bygningsmasse. Godkendelsen af dyreholdet får derfor ikke konsekvenser for landskabsoplevelsen i området.

Påvirkning af natur

Ejendommen ligger langt fra kategori 1 og 2 naturområder, og disse modtager ikke ammoniakbelastning fra ejendommen over de fastsatte grænseværdier.

Der er foretaget depositionsregninger til omkringliggende kategori 3 natur. Beregningerne viser, at der er nærliggende skovområde, der er registreret som Kategori 3 gammel skovbund. De pågældende områder bliver påvirket med mere end 1 kg/N fra projektet – men det 0,2 – 0,4 kg NH₃ lavere end den nuværende påvirkningen. Derudover skal det bemærkes at der i 2018 blev givet miljøtilladelse til et endnu større projekt end det nuværende ansøgte projekt.

Det vurderes samlet set, at projektet hverken i sig selv eller i sammenhæng med andre projekter vil kunne påvirke kategori 1, 2 eller 3 natur, eller have en væsentlig negativ indvirkning på øvrige naturområder eller bilag IV-arter.

Bedste tilgængelige teknik (BAT)

Ejendommen har en ammoniakemission på over 3.500 kg og er derfor omfattet af kravet om brug af BAT. I den daglige drift er ansøger bevidst omkring ressourceforbruget, hvilket både er til gavn for miljøet og økonomien. Ejendommen lever op til kravene om brug af BAT.

Husdyrgødning

På ejendommen forventes der er en årlig produktion på ca. 10.000 tons gylle.

Gyllen opbevares i gyllebeholder tilhørende ejendommen, og udbringes på omkringliggende landbrugsarealer. Der er ca. 9 måneders opbevaringskapacitet.

Støv, støj, skadedyr og fluer

Der forventes ingen væsentlige støv- eller støjgener fra det ansøgte projekt. Der forebygges for skadedyr og fluer.

Andre miljøpåvirkninger

Den ansøgte produktion vil overholde alle gældende normer for opbevaring og udbringning af husdyrgødning, håndtering af spildevand og affald mv.

Samdrift med andre ejendomme

Der er ikke samdrift med andre ejendomme

Foranstaltninger ved husdyrbrugets ophør

I forbindelse med husdyrbrugets ophør vil der blive truffet de nødvendige foranstaltninger med henblik på at overlevere anlægget i forsvarlig miljømæssig tilstand. Anlægget herunder stalde, gyllekanaler og lagre vil blive tømt og rengjort, så der ikke forekommer forurening herfra. Oplag af foder, hjælpestoffer mv. vil blive bortskaffet. Gyllebeholderne tages ikke nødvendigvis ud af drift med ophør af husdyrproduktionen, da de fortsat vil kunne anvendes selv om husdyrbruget ophører.

Alternativer

Alternativer til det ansøgte projekt vil være at have dyr på flere ejendomme, hvilket ikke er ønskeligt både ud fra et ressourcemæssigt perspektiv, samt hensynet til den daglige pasning og fodring.

B/D. Oplysninger om husdyrbruget og det ansøgte

I det følgende redegøres for, hvordan husdyrbrugets indretning og drift sker, og hvordan husdyrbrugets bygninger er placeret i forhold til omgivelserne. Der redegøres for forhold om ammoniak- og lugtemissionen, herunder eventuelle væsentlige påvirkninger af natur og naboer.

Der redegøres desuden for om husdyrbruget kan belaste omgivelserne med støj, støv, lys, skadedyr, transport, affald og forbrug af ressourcer.

Pkt. B1/D1a - Indretning og drift af anlægget

Ejendommen er beliggende på Storgårdsvej 1, Terslev, 4690 Haslev.

Ejendommen er indrettet med drægtighedsstalde, løbestald, farestalde, smågrisestalde og slagtesvinestald.

Hele staldsystemet er baseret på et gyllesystem, der er dog også dybstrøelse v. de løsgående drægtige søer.

Der er mekanisk ventilation i alle stalde, med undtagelse af løsdriftsstalden med dybstrøelse der er med naturlig ventilation. Der automatisk fodring i alle staldafsnit, tilpasset dyregruppen.

Ejendommen råder desuden over gyllebeholdere, foderlade, halmlade, maskinhus, mm.

Ejendommens samlede ammoniakfordampning er mere end 3.500 kg N/år, hvorfor der skal søges om en miljøgodkendelse efter lovens § 16a.

Der er tale om et IE-brug, da der er mere end 750 stipladser til søer.

Ændringen af dyreholdets størrelse udløser krav om at hele ejendommen godkendes efter den nye husdyrlov.

Selve ejendommen er placeret i det åbne land ved Terslev i Faxe Kommune.

Teknik i staldanlægget

Der er anvendt gyllekøling i BBR 18 farestald og BBR 17 smågrisestald i ansøgt situation. Den genanvendte varme kan bruges til opvarmning af de øvrige staldafsnit, og det har en effekt på lugt- og ammoniakfordampningen i staldanlægget.

Gyllekølingsanlæg

Der er et eksisterende gyllekølingsanlæg i BBR 17 farestald og BBR 18 smågrisestald.

Anlægget

Gyllekølingsanlægget er fra Klimadan – type Thermia Robust ECO 42

Vedlagt produktblad.

Der er etableret gyllekøling i BBR 18 Farestald, og BBR 17 smågrisestald i alt 870 m².

Jf. krav fra §12 miljøgodkendelsen fra 2012.

Køleeffekt

Jf. producentens oplysninger har Thermia Robust 42 en køleeffekt på 35,4 KW

Se vedlagte mail af d. 8. juni 2024 fra producenten

Varmeeffekt

Jf. Producentens oplysninger kan Thermia Robust 42 ved gyllekøling levere 48 KW varmeeffekt, da temperaturen er højere ved gyllekøling end ved normal jordvarme.

Se vedlagte mail af d. 27. januar 2017 fra producenten

Den specifikke gyllekølingseffekt på ammoniak

Gyllekøling i staldsystemer med rørudslusning er godkendt på Teknologilisten.

Varmepumpens køleeffekt er på 35,4 kW og er koblet til køleslanger i 870 m² gyllekummer.

Den specifikke køleeffekt for anlægget udregnes til $35400 \text{ W}/870 \text{ m}^2 = 40,68 \text{ W/m}^2$

Reduktion i ammoniak op til 30 % beregnes efter formlen: $0,85x - 0,004x^2$ ($x=W/m^2$).

Anlæggets ammoniakreduktion bliver hermed $0,85 * 40,68 - 0,004 * 40,68^2 = 27,96$ % reduktion ved driftstid på 8760 timer/år, jf. formel i miljøstyrelsens teknologiliste.

Varmepumpens ammoniakreduktion er altså maks. 27,96 % ved kontinuerlig drift.

Der benyttes i ansøgningen en ammoniakreduktion på 18 % i de to staldafsnit ved 8760 timer. Dette svarer til en effektiv driftstid af gyllekølingsanlægget på:

$$\frac{18 \%}{27,96 \%} * 8760 \text{ timer} = 5.639 \text{ timer}$$

Ansøger har således redegjort for ammoniakreduktion ved anvendelse af gyllekøling i stald BBR 17 - Smågrisestald og BBR 18 - Farestald på 18 % ved en effektiv driftstid på 5.639 timer/år med den aktuelle varmepumpe, som har en specifik køleeffekt på 35,4 kW.

Kølelydelsen beregnes hermed til $35,4 \text{ kW} \cdot 5.639 \text{ timer} = 199.638 \text{ kWh}$.

Den specifikke gyllekølingseffekt på lugt

Iht. Miljøstyrelsens teknologiliste vedr. gyllekøling i stalde med rørudslusning (slagtesvin, søer og smågrise), beregnes den lugtreducerende effekt op til 20 % efter formelen $0,77 \cdot x$, hvor x er den benyttede køleeffekt i Watt per kvadratmeter, som her er $40,68 \text{ W/m}^2 \cdot (5.639 \text{ timer} / 8.760 \text{ timer}) = 26,2 \text{ W/m}^2$.

Den lugtreducerende effekt beregnes til $0,77 \cdot 26,2 = 20 \%$.

Hermed opnås den maksimale effekt på 20 % lugtreduktion med den ansøgte driftstid af gyllekølingsanlægget.

Håndtering og opbevaring af husdyrgødning

Husdyrgødning håndteres som dybstrøelse og gylle. Gylle pumpes til ejendommens gyllebeholdere. Dybstrøelse fra drægtighedsstalden tømmes ca. 2 gange årligt. Dybstrøelsen udspredes videst muligt direkte- eller placeres på egen møddingsplads med overdækning.

Der forventes et dyrehold på ca. 900 søer med opdræt af smågrise, og en mindre produktion af slagtesvin. Antallet af dyr er bestemt af produktionsarealet. Nedenstående gødningsberegning er lavet ud fra en worst case maksimal produktion.

Gødningsproduktion

Staldsystem	Antal dyr, stk.	Tons/dyr	Årlig produktion
Søer, løsgående:	600		
Dybstrøelse		0,676	406
Gylle		2,25	1.350
Søer, løsgående	300		
Gylle		4,82	1.446
Søer farestald	900		
Gylle		1,76	1.584
Smågrise, gylle	30.000	0,129	3.870
Slagtesvin, gylle	4.000	0,541	2.164
I alt			10.414 gylle 406 tons dybstrøelse

Kilde: normtal for husdyrgødning 2022/2023

Gødningsopbevaringsanlæg

Der er i alt 6.800 m³ opbevaringskapacitet i gyllebeholder.

Alle gyllebeholder er overdækket hvilket reducerer regnvand i gyllebeholderen. Der en samlet overflade på alle gyllebeholderne på 1.792 m² – jf. normtallene er der medregnet 0,4 m³ regnvand pr. m² overflade i gyllebeholderen. Dette svarer til en reduktion på 717 m³ regnvand til opbevaring i gyllebeholder. Der er en møddingsplads på 520 m² der tilfører 208 m³ regnvand. Hermed bliver der en samlet reduktion på 509 m³ regnvand til opbevaring i gyllebeholder.

Ved en maksimal produktion på op til ca. 900 søer og 30.000 smågrise, vil der være en årlig gylleproduktion på ca. 10.414 m³ med reduktion for regnvand på 509 m³ svarer det til en årlig produktion på 9.905 m³ – til en 9 mdr. opbevaringskapacitet skal der hermed være 7.425 m³ opbevaringskapacitet. Den samlede opbevaringskapacitet på ejendommen er 6.800 m³ – dette svarer til ca. 8,2 mdr. opbevaringskapacitet. Dette er praksis nok til at overholde gældende krav – da perioden hvor man ikke udbringer gødning maksimalt er 6 måneder.

Der vil foreligge en opbevaringsaftale på minimum 625 m³ gylle ved det først kommende tilsyn på ejendommen.