



*Kopi – Original er sendt til ansøger*

Postadresse:  
Plan, Byg og Trafik  
Frederiksgade 9  
4690 Haslev  
Telefon 56203000

Kontoradresse:  
Plan, Byg og Trafik  
Frederiksgade 9  
4690 Haslev

Direkte telefon 56203019  
[www.faxekommune.dk](http://www.faxekommune.dk)

Dato: 28. november 2024

Sagsnummer:  
01.03.03-P19-55-24

## Landzonetilladelse til midlertidig forlængelse af brug af testfaciliteter

**Ejendommen:** Matr.nr. 1b og 131a, Faxe By, Faxe  
**Beliggende:** Baunekulevej 2, 4640 Faxe

Faxe Kommune har den 4. juni 2024 modtaget din ansøgning om midlertidigt forlængelse af tilladelse til testfaciliteter til udvikling af raketmotorer.

### Faxe Kommunes afgørelse

Faxe Kommune giver hermed landzonetilladelse til forlængelse af eksisterende anvendelse af testfaciliteter som ansøgt.

Afgørelsen er truffet i henhold til planlovens § 35, stk. 1 og tilladelsen skal udnyttes inden der er gået 5 år.

Tilladelsen kan først udnyttes efter at klagefristen er forløbet uden indsigelser. Afgørelsen er den 28. november 2024 blevet offentliggjort på kommunens hjemmeside. Klagefristen på 4 uger udløber den 26. december 2024. Afgørelsen vil desuden blive annonceret i Haslev Faxe Posten. I vil få skriftlig besked, hvis den er blevet påklaget.

### Tilladelsen er betinget af følgende vilkår:

- Tilladelsen til forlængelse gælder i op til 6 måneder fra 1. januar 2024, dermed til og med senest 6. juli 2025.
- Der må kun foretages støjende tests - som ansøgt - i normal arbejdstid, frem til klokken 18:00, mandag til fredag.
- Der er ingen støjende aktiviteter i weekenden.
- Ændrer støjbilledet sig fra det beskrevne, skal det anmeldes til Faxe Kommune på forhånd til fornyet vurdering af, om det kan tillades.

Du bør bruge Digital Post eller sende/aflevere et fysisk brev, hvis du vil skrive til os. Sådan beskytter du bedst dine oplysninger.

Dine personoplysninger passer vi godt på! Du kan læse om, hvordan vi behandler dine oplysninger, og hvilke rettigheder du har på [www.faxekommune.dk](http://www.faxekommune.dk).

## Redegørelse for sagen

### Grundlæggende information om projektet

Orbital Express Launch (Orbex) har i perioden 2017-2024 efter aftale med Faxe Kalk A/S og med tilladelse fra Region Sjælland og Faxe Kommune haft lov til at teste raketmotorer i den nordlige del af Faxe Kalkbrud, se figur 1. Tilladelsen var tidsbegrænset til udgangen af 2024.

Anlægget har været placeret her, da det er den placering der giver mindst mulig anledning til gener for omkringboende. Derudover er der tale om et kalkbrud, som i forvejen er et område med aktivt erhverv, hvor offentligheden ikke færdes uden opsyn.

Orbex har den 4. marts 2024 ansøgt om, at udvide testfaciliteterne og de tidsrum, som der ønskes at foretage prøvninger i.

Faxe Kommune er i gang med sagsbehandlingen af udvidelsen, men ønsker at foretage supplerende undersøgelser af, hvordan støjforholdene ændres som følge af udvidelsen.

Faxe Kommune giver derfor ved denne landzonetilladelse tilladelse til, at fortsætte den eksisterende lovlige aktivitet i op til 6 måneder fra 1. januar 2025, alt imens det vurderes, om der kan gives tilladelse til udvidelsen.

Det er for, at Orbex midlertidigt kan fortsætte deres lovlige anvendelse af testfaciliteterne alt imens det vurderes, om der kan tillades en udvidelse, eller om der er andre dele af projektet der skal tilrettes.



Figur 1 - Oversigtskort med testområdets placering markeret med rødt



Figur 2 - Viser placeringen af de eksisterende testfaciliteter.

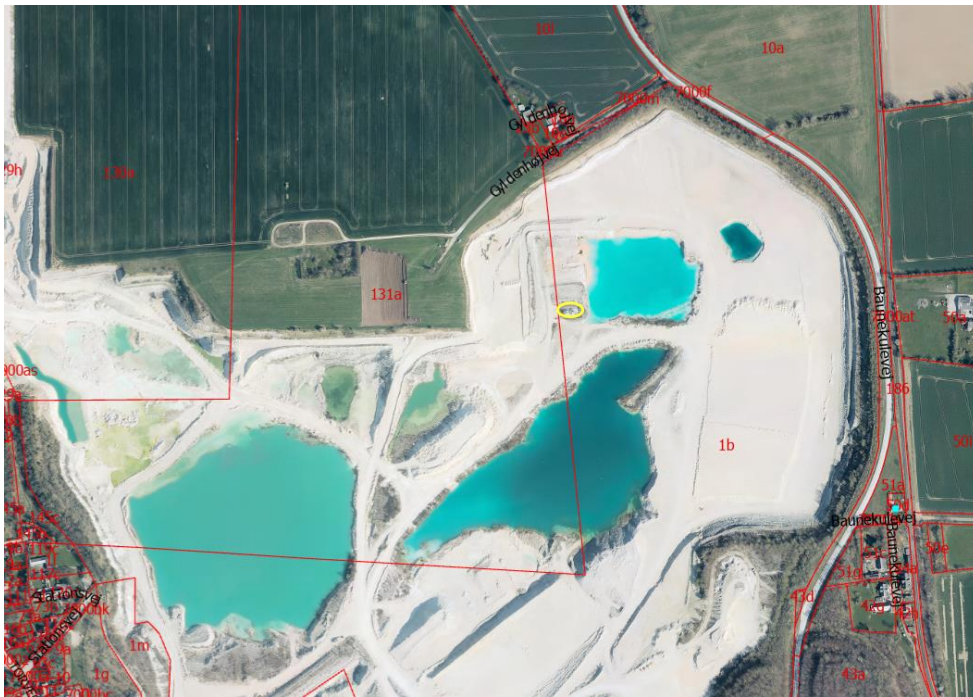
Anlæggets primære funktion vil fortsat være afprøvning af raketmotorer. Der er således **ikke** tale om sprængninger, men om motortest.

Ansøger har beskrevet følgende om, hvor ofte der hidtil har været udført støjende tests af raketmotorer:

- Gennemsnits støj er 27 sekunder pr. uge.
- Støjen foretages typisk over 2 dage.

Der udføres kun støjende tests mandag-fredag, frem til kl. 1800. Grundet dagens forberedelser til en test ligger det typiske tidsrum for en støjende test fra kl. 1500- 1700. Der er ingen støjende aktiviteter i weekender.

De nærmeste naboer ved Gyldenhøjvej 2a og 2b vil fortsat kunne opleve kortvarig støj af op til 85 dB ifm. de støjende tests af raketmotorer. Ved Holteskovvej øst for testområdet, har den mest støjbelastede beboer på Holteskovvej 24 fortsat kunnet opleve op til 85 dB i korte perioder.



Figur 5 - Luftfoto fra 2023 med testområde markeret med gul

Ejendommen ligger i et område der i Faxe Kommuneplan 2021 er udpeget som:

- Nationalt eller regionalt geologisk interesseområde, hvor områdets landskabsformer og geologiske profiler skal bevares og synliggøres.
- Oplevelsesområde: Størstedelen af Faxe Kalkbruds vestlige kant op imod Faxe by er udpeget som oplevelsesområde i Faxe Kommuneplan 2021. De udpegede områder præsenterer en helt særlig visuel oplevelsesmulighed. Der må ikke opføres byggeri eller ske ændret arealanvendelse, der hindrer udsynet fra de udpegede områder.
- Faxe Kalkbrud er udpeget som kulturmiljø i Faxe Kommuneplan 2021. Udpegninger af råstofgravninger er foretaget, fordi de repræsenterer enkeltlokaliteter af særlig samfundshistorisk og fortællermæssig betydning.

Ligeledes ligger ejendommen i området 9 - Faxe kyst- og morænelandskab – delområde M2 - i Faxe Kommunes Landskabskarakteranalyse. Kalkbruddet udgør et delområde hvor det foranderlige i landskabet er en del af karakteren, og for at understøtte denne tilstand, skal det sikres, at landskabet fortsat udvikles. Indvinding af kalk vidner om en tæt forbindelse mellem natur- og kulturgeografien og den fortsatte kalkbrydning med maskiner, er en fortsættelse af de aktiviteter, der har præget området de sidste par hundrede år. Indvinding af kalk i Faxe kalkbrud rækker langt tilbage i historien og fortsat indvinding af råstoffer er i overensstemmelse med karakteren. De områder, der med tiden efterlades kan bearbejdes og gøres tilgængelige for friluftaktiviteter, naturområder mv. hvor det menneskeskabte landskab tydeligt kan opleves. De tekniske anlæg tilknyttet kalkbruddet medvirker til at landskabsoplevelsen er forstyrret – både støjmæssigt og visuelt. Tekniske anlæg uden tilknytning til kalkbruddet (f.eks. højspændingsledninger,

telemaster og ny infrastruktur) vil medføre yderligere forstyrrelser til landskabet og bør undgås.

### **Faxe Kommunes vurdering**

Forlængelse af anvendelsen som testfacilitet for tests af raketmotorer kræver landzonetilladelse efter planlovens § 35 stk. 1.

Kalkbruddet er et erhvervsareal, som samtidig har flere landskabelige udpegninger som tilsigter at bibeholde områdets kulturhistoriske bevaringsværdi:

#### *Kulturmiljø*

Faxe Kalkbrud er udpeget som kulturmiljø i Faxe Kommuneplan 2021. Udpegninger af råstofgravninger er foretaget, fordi de repræsenterer enkeltlokaliteter af særlig samfundshistorisk og fortællermæssig betydning.

#### *Landskabskarakter*

Faxe Kalkbrud er beliggende i kommuneplanens landskabskarakterområde nr. 9 – Faxe kyst- og morænelandskab, delområde M2.

Der er brudt kalk i Faxe gennem 900 år. Kalk og kalkstene er blevet brugt i forbindelse med opførelse af huse, gårde, kirker, godser m.v. og oplag overskudsjorden fra opgravningen i voldanlæg, har i høj grad formet det lokale nærmiljø og landskab omkring Faxe by i landsbyer som Stubberup. I karakteranalysen lægges der vægt på kalkbrudslandskabets konstante foranderlige tilstand, der ses som landskabets styrke. Dette indebærer et arbejdsmiljø, der forudsætter tekniske anlæg som afføder støjmæssige og visuelle forstyrrelser. Der lægges derudover vægt på at anlæg uden tilknytning til kalkbruddets arbejdsområde vil medføre yderligere forstyrrelser til landskabet, og bør undgås.

#### *Geologisk interesseområde*

Faxe Kalkbrud er udpeget som nationalt geologisk interesseområde og geosite i et samarbejde mellem GEUS og Naturstyrelsen. Geosites er områder af international betydning, der på en enestående videnskabelig måde dokumenterer geologiske processer og miljøer. Faxe Kalkbrud er især kendt for to typer kalk: den relativt almindelige bryozokalk samt den mere sjældne og særegne koralkalk.

#### *Oplevelsesområde*

Størstedelen af Faxe Kalkbruds vestlige kant op imod Faxe by er udpeget som oplevelsesområde i Faxe Kommuneplan 2021. De udpegede områder præsenterer en helt særlig visuel oplevelsesmulighed. Der må ikke opføres byggeri eller ske ændre arealanvendelse, der hindrer udsynet fra de udpegede områder.

Ud over udpegningerne, er kalkbruddet først og fremmest en arbejdsplads, og alt rekreativ aktivitet i kalkbruddet sker i forvejen ud fra en hensyntagen til bruddets erhvervsaktivitet (f.eks. tung transportkørsel og udgravning med maskiner). Faxe Kommune vurderer ikke, at en midlertidig tilladelse til forlængelsen strider imod udpegningerne i området, da anlægget er placeret indenfor det aktive arbejdsområde og har en meget begrænset landskabelig påvirkning når det ses i relation til kalkbruddets skala. Faciliteter til tests af raketmotorer har nogle helt særlige krav hvad angår placering og afstand til naboer og kan som udgangspunkt ikke henvises til erhvervsområder i byzonen. Der ligger herudover en samfundsmæssig



interesse i at have og værne om egnede lokaliteter til disse typer anlæg, der kan være medvirkende til at forbedre testfaciliteterne omkring motorer til f.eks. fly- og satellitteknologi.

Den eksisterende anvendelse af testfaciliteterne er VVM-screenet for en vurdering af, om det kunne forventes at have væsentlige negative miljømæssige konsekvenser ifm. tilladelsen i 2019.

Der blev ikke fundet anledning til at antage, at det anmeldte projekt vil kunne påvirke miljøet væsentligt.

Faxe Kommune vurderer på baggrund af ovenstående ikke at projektet tilsidesætter de formål som kommunen skal varetage, såfremt de opstillede vilkår efterleves.

Dette skyldes at:

- Anlægget og afprøvningerne betragtes som et erhverv med helt særlige beliggenhedskrav, der er svært at henvise til et erhvervsområde i byzone. Der ligger herudover en samfundsmæssig interesse i at have og værne om egnede lokaliteter til disse typer anlæg, der kan være medvirkende til at forbedre testfaciliteterne omkring motorer til f.eks. fly- og satellitteknologi.
- Kalkbruddet bør først og fremmest betragtes som en arbejdsplads, og at alt rekreativ aktivitet i kalkbruddet i forvejen sker ud fra en hensyntagen til bruddets erhvervsaktivitet (f.eks. tung transportkørsel og udgravning med maskiner).
- Anlægget og afprøvningerne forventes ikke at ville generere yderligere mærkbare gener (f.eks. støj) for kalkbruddets naboer og Faxe by som en helhed. Dette vurderes på baggrund af det meget begrænsede tidsrum der vil blive udført støjende tests i.

Faxe Kommune har vurderet, at projektet ikke vil påvirke Natura 2000 områder væsentligt, og at det ikke kan påvirke yngle- eller rasteområder for arter på habitatdirektivets bilag IV samt plantearter på samme bilag.

Faxe Kommune vurderer på baggrund af ovenstående, at projektet ikke tilsidesætter de formål, som kommunen skal varetage.

### **Naboorientering**

Denne landzonetilladelse til den midlertidige forlængelse af den eksisterende lovlige anvendelse har *ikke* været sendt i naboorientering. Dette er begrundet med, at Faxe Kommune ikke har modtaget nogen klager i de 5 år Orbex har testet som de gør i dag.

Derudover er der kun tale om en forlængelse i op til 6 måneder, alt imens sagen om udvidelsen vurderes.

Sagen vedrørende udvidelsen af raketfaciliteterne – som der ikke er truffet afgørelse om endnu - har været sendt i naboorientering i henhold til planlovens § 35, stk. 4 – af to omgange - og Faxe kommune har ikke modtaget kommentarer til projektet i forbindelse med naboorienteringerne.

Faxe Kommunes miljøafdeling har dog i forbindelse med partshøring af VVM-screeningen (vurdering af virkning på miljø), modtaget svar fra en nabo om, at der er bekymringer for, at udvidelsen vil genere heste i området.

Imens Faxe Kommune undersøger dette, vurderes det at være af underordnet betydning for omkringboende at der gives en midlertidig tilladelse til at fortsætte eksisterende lovlige anvendelse i 6 måneder.

### **Forhold du skal være opmærksom på**

Vilkår der er fastsat i denne landzonetilladelse er bindende overfor nuværende og kommende ejere af ejendommen jf. planlovens § 55. Du bør derfor gemme denne tilladelse og gøre kommende ejere af ejendommen bekendt med dens vilkår.

Der er ikke taget stilling til, om projektet overholder eventuelle servitutter, der hviler på ejendommen.

### **En kopi af denne afgørelse er sendt til:**

- Ejer
- Østsjællands Museum
- Museum Sydøstdanmark
- Danmarks Naturfredningsforening – Faxe Lokalafdeling
- Danmarks Naturfredningsforening
- Friluftsrådet Faxe
- Byggeinformation
- Foreningen Natur, Miljø og Plan i Faxe Kommune

Med venlig hilsen

Morten Bonde  
Landzonemedarbejder

## **Klagevejledning**

Alle der har retlig interesse i sagen, kan klage over landzonetilladelsen til Planklagenævnet.

Du klager via Klageportalen, som du finder via [kpo.naevneneshus.dk](http://kpo.naevneneshus.dk). Du logger på Klageportalen med MitID. En klage er indgivet, når den er tilgængelig for Faxe Kommune via Klageportalen. Når du klager, skal du betale et gebyr på 900,- kr. for borgere og 1.800,- kr. for virksomheder, organisationer og offentlige myndigheder. Du betaler gebyret med betalingskort i Klageportalen. Gebyret tilbagebetales, hvis du får helt eller delvis medhold i din klage.

I Klageportalen sendes din klage automatisk først til Faxe Kommune. Hvis kommunen fastholder afgørelsen, sendes klagen videre til behandling i nævnet via Klageportalen. Du får besked om videresendelsen.

Planklagenævnet afviser din klage, hvis du sender den uden om Klageportalen, medmindre du forinden er blevet fritaget for brug af Klageportalen. Hvis du ønsker at blive fritaget for at bruge Klageportalen, skal du sende en begrundet anmodning til Faxe Kommune. Kommunen videresender herefter din anmodning til nævnet, som træffer afgørelse om, hvorvidt du kan fritages.

Hvis der ønskes anlagt en sag ved domstolen, skal dette ske inden 6 måneder.