



Kulturmiljø nr. 24 Faxe Kalkbrud

Kulturmiljøreddegørelse efter retningslinjer i Kommuneplan 2021

Kommunen har den 12. september 2024 modtaget en ansøgning om nedrivning af dele af Lhoist Faxe Kalks ovnanlæg. Ovnanlægget er sammen med kalkbruddet og udskibningshavnen i Faxe Ladeplads udpeget som kulturmiljø i Kommuneplan 2021. Kalkindustrien er et af de vigtigste kulturarvstemaer i Faxe Kommune. Den samlede udpegning af kalkindustrien er samtidig et nationalt unikt og helstøbt billede på råstofindustriens kulturhistoriske og landskabelige indflydelse.

Fakta til sagens forståelse

- Industrianlægget er ikke fredet. Bygninger og anlæg er ikke SAVE-vurderet og/eller udpeget som bevaringsværdige. Kalkovnsanlægget er på baggrund af en kulturmiljøscreening fra 2019, udpeget som et element i et større kalkindustrimiljø i Kommuneplan 2021.
- Kommuneplanens retningslinje nr. 2 for kulturmiljøer er særligt relevant for sagens vurdering: "I forbindelse med nedrivninger og nybyggeri, omlægning af gader og veje, omlægning af pladser og andre indgreb i byens strukturer skal det vurderes gerne i samarbejde med de statsanerkendte museer – om oplevelsen eller kvaliteten af de kulturhistoriske værdier vil blive påvirket i en grad, der er i strid med de hensyn Kommunen skal varetage".
- I henhold til kulturmiljøscreeningen fra 2019 skal det ved vurderingen af de kulturhistoriske interesser, tillægges vægt og tages hensyn til, at der er tale om en fungerende industrivirksomhed.
- Kalkindustrianlægget ved Gl. Strandvej er ganske stort og er, som det er naturligt for industrianlæg, knopskudt gennem årene, ligesom der er foretaget nedrivninger af anlæg, der ikke længere var i funktion. F.eks. er flere ældre skorstene nedrevet. Den nuværende høje skorsten er opført i forbindelse med fornyelse af ovnanlægget i slutningen af 1960'erne.
- Anlægget er i dag karakteriseret ved forskellige bygninger og anlæg i differentierede bygningshøjder. Der er flere bygninger og siloer i højder varierende mellem 20 – 36 meter. Disse er og præger omgivelserne med beliggenheden ud til åbent landskab.
- Anlæggets tilbageværende skorsten er hele 70 meter høj, og udgør derfor en helt særlig markør i området, og som fortællende element i det samlede industrikulturmiljø.

Overordnet knytter der sig et dilemma mellem de kulturhistoriske interesser og den aktive industri, der fortsat er omkring kalkudvindingen i Faxe.

Det er, som beskrevet, også anerkendt i screeningen af kulturmiljøer fra 2019, hvor følgende fremgår under afsnittet, kulturmiljøets egenskaber: "Området er i dag et aktivt kalkbrud og dets primære egenskaber ligger i dets fortsatte virke som industri og området bør derfor tilpasses dette".

Til afklaring af ovenstående forhold står følgende centralt:

1. Hvad er Lhoist Faxe Kalks planer for den fremtidige anvendelse af industrianlægget på Gl. Strandvej i Stubberup?
2. Hvordan vurderer Østsjællands Museum de kulturhistoriske værdier set i relation til kalkovn og industrianlæg på Gl. Strandvej i Stubberup?
3. Kommunen skal, udover at lave en kulturmiljøredegørelse, som myndighed også tage stilling til om hele eller dele af de ansøgte nedrivninger, hvis de skal tillades, kan være lokalplanpligtige.

Ad.1: Den 30. september 2024 var der besigtigelse og dialog mellem Lhoist Faxe Kalk og Faxe Kommune ved kalkovnsanlægget på Gl. Strandvej.

Lhoist Faxe Kalk kunne oplyse, at de anlæg, herunder den tilbageværende 70 meter høje skorsten, som er ansøgt nedrevet, har sammenhæng med, at virksomheden ophører med at brænde kalk. Dette har blandt andet tæt sammenhæng med virksomhedens indsats for at nedbringe deres CO₂-udledninger.

Virksomheden har planer for fortsat drift i en længere årrække. De har gennem de senere år været i gang med en langsigtet fornyelse af virksomheden. Blandt andet er flere af områdets høje siloer blevet renoveret til brug for den fortsatte kalkhåndtering. Disse siloer vil således fortsat fremstå markante.

De dele af det store industrianlæg, der nu ønskes nedrevet vil fremover ikke have en funktion for virksomhedens drift. Bygningsanlægget, der i dag rummer roterovn 3 der fjernes, skal fremadrettet anvendes til oplagring af kalk. Nedrivningen af bygninger og anlæg mod nordvest ved ovnbygningen planlægges derfor indrettet til afhentningsplads for lastbiltransporter.

Faxe Kommune spurgte om skorstenen evt. kunne blive stående, og om den ville være til gene for virksomhedens fremadrettede drift. Dette havde Lhoist ikke på forhånd vurderet, med var dog ikke umiddelbart afvisende overfor om dette ville kunne være foreneligt for virksomhedens fortsatte drift. Virksomheden ønskede dog ikke at påtage sig udgifter til dette og stillede også spørgsmål til, hvem der efterfølgende skulle påtage sig en nedrivning, hvis skorstenen på et senere tidspunkt ville medføre nedstyrtningsfare.

Ad 2: Østsjællands Museum har den 29. september 2024 sendt deres bemærkninger til ansøgningen om delvis nedrivning af kalkovnsanlægget. Denne er vedhæftet som bilag.

Konkluderende skriver Museet, at de i den samlede fortælling om kalken har lagt vægt på, at der fortsat finder behandling af kalk sted i ved Gl. Strandvej i Stubberup, og at der derfor ikke er tale om en kulturhistorisk funktionstømning. Museet anbefaler, at der sker en udpegning/sikring af arkitektoniske elementer som er karakteristiske og/eller historiebærende. F.eks. skorstene, siloer, indvejningsanlæg og spor af infrastruktur, som forbinder Stubberup med kalkbruddet og kalkhavnen i Faxe Ladeplads.

Ad 3: Reglerne om lokalplanpligt skal sikre, at der før større bygge- og anlægsarbejder eller en væsentlig ændring i anvendelsen af bebyggelse og arealer – foretages en planlægningsmæssig vurdering af konsekvenserne af projektet. Reglerne skal samtidig sikre, at offentligheden og berørte myndigheder får lejlighed til at kommentere planens indhold.

I henhold til litteraturen kan nedrivninger være omfattet af lokalplanpligt. Efter en vurdering af tilgængelige nævnsafgørelser om dette spørgsmål kan det konkluderes, at det er relativt sjældent

at nedrivninger medfører lokalplanpligt. Omvendt kan dette dog godt være tilfældet, når der er tale om særlige kulturhistoriske og markante bygninger og anlæg.

Det har dog ikke, i forbindelse med udarbejdelsen af denne kulturmiljøredegørelse, været muligt at sandsynliggøre, at fungerende industrier er blevet omfattet af fredning eller bevaring. Det vurderes således, at fredning og bevaring typisk først indtræder når en industri er funktionstømt og overgår til anden anvendelse. F.eks. Carlsbergbyen, sukkerfabrikkerne, papirfabrikkerne osv. En undtagelse synes at være fungerende industrihavne, hvor kranspor og siloer mv. kan være udpeget som bevaringsværdige.

Konklusion

Efter gennemgang af det ansøgte, og sagens aspekter i forhold til det udpegede kulturmiljø nr. 24, er det vurderingen, at et samlet syn på sagens dilemmaer må føre til, at de ansøgte nedrivninger bør tillades.

Herefter udestår spørgsmålet om, hvorvidt hele eller dele af det ansøgte kan være lokalplanpligtigt.

Der er dels tale om et ganske omfattende kulturmiljø bestående af kalkbrud, kalkovnsanlæg/kalkbehandling og udskibningshavn fordelt over et ganske stort område. Hertil kommer, at selve kalkovnsanlægget ved Gl. Strandvej i Stubberup fortsat er aktivt og vil være det over en længere årrække. Der vil fortsat være siloer i højder mellem 20 og 36 meter til at markere området, og fortælle historien om kalkindustrien, som et vigtigt punkt mellem kalkbruddet og havnen i Faxe Ladeplads.

Der er i forbindelse med udarbejdelsen af denne kulturmiljøredegørelse udarbejdet synlighedsvurderinger, af byggerier i henholdsvis 30 og 70 meters højde, svarende til områdets siloer og skorsten. Der er ingen tvivl om, at den 70 meter høje skorsten er en vigtig markør i det omgivende landskab, ligesom den udgør et synligt element i fortællingen om brændingen af kalk ved Faxe.

Forinden en endelig stillingtagen til nedrivningen af skorstenen og evt. lokalplanudarbejdelse anbefales det derfor, at sende denne kulturmiljøredegørelse i høring hos myndigheder i det kulturhistoriske felt, ligesom den offentliggøres på kommunens hjemmeside.

Tine Jeppesen, Chefkonsulent, Arkitekt MAA.

FAXE KALKBRUD



Arbejderbyen og stationsområdet ved Søndergårdsvej. Kalkbrændingsanlægget ses i baggrunden

BESKRIVELSE

Faxe kalkbrud er Danmarks største kalkbrud, hvor der har været brudt kalk i mere end 900 år. Kalkbruddet har haft afgørende indvirkning på store dele af udviklingen i Faxe Kommune, hvilket blandt andet ses ved flere kalkstensbygninger i området. Faxe by har udviklet sig som en arbejderby med Faxe Ladeplads som lade- og afskibningshavn til kalkbruddet. Området består i dag af flere større industrikomplekser, herunder kalkbrændingsanlæg, ladeplads samt selve råstofudvindingsområdet. Kulturmiljøet indeholder også administrationsbygning, arbejderby/stationsområde ved Søndergårdsvej og tidligere station ved Baunekulevej.

KULTURMILJØETS VÆRDIER

Området er et nationalt unikt og helstøbt billede på råstofindustriens kulturhistoriske og landskabelige indflydelse. De mange elementer som ladeplads, arbejderby, stationsmiljø og kalkbrud vidner om denne enorme betydning.

BÆRENDE ELEMENTER

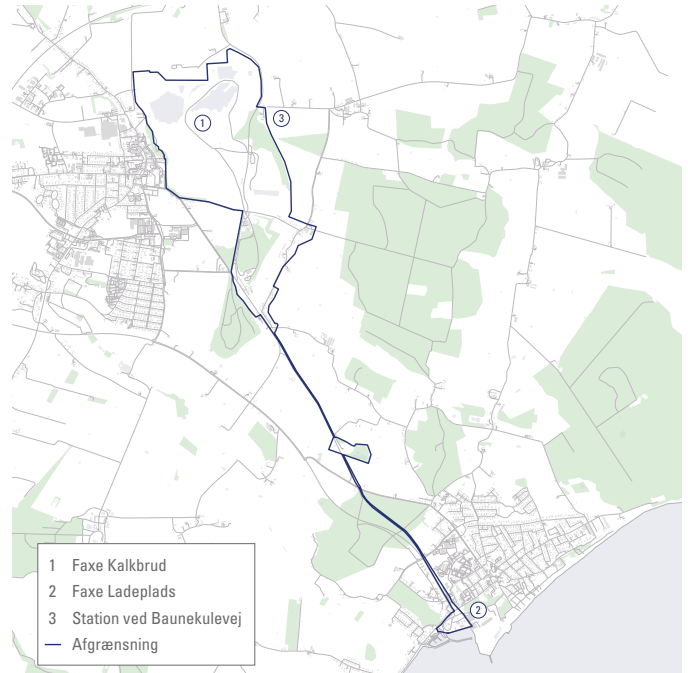
Området formidler som et samlet hele den bærende fortælling og specielt området omkring kalkbruddet og de enorme fabriksanlæg er afgørende for fortællingen sammen med forbindelsen til ladepladsen.

KULTURMILJØETS EGENSKABER

Området er i dag et aktivt kalkbrud og dets primære egenskaber ligger i dets fortsatte virke som industri og området bør derfor tilpasses dette. Dog besidder området, sammen med kalklandets fortælling og udpegningen af Stevns Klint som UNESCO verdensarv, også et stort turisme- og kulturformidlingspotentiale grundet den unikke sammenhæng og kalkbruddets enorme størrelse.

BEMÆRKNINGER

Området er i dag udpeget kulturmiljø, men det anbefales at udvide afgrænsningen. Det anbefales videre at arbejde med forbindelsen mellem ladepladsen og selve kalkbruddet, så de fortællende elementer ikke forsvinder.

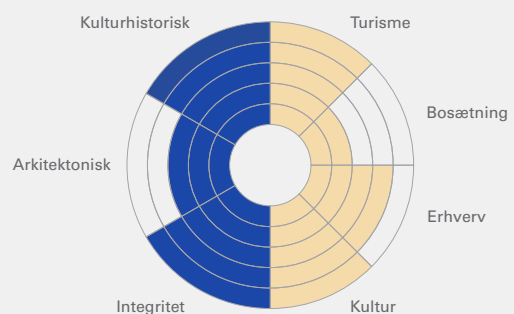


Afgrænsningen omfatter kalkbruddet med forbindelse til Faxe Ladeplads ved kysten

Kommune:	Faxe Kommune
Omfang:	Kulturmiljø nr. 24
Kategori:	Industri – Fabriksanlæg og råstofudvinding
Udpeget i kommuneplan:	Ja
Emne i kommuneplan:	Faxe kalkbrud med banetil Faxe Ladeplads
Adgangsforhold:	Delvist offentlig adgang

● VÆRDISÆTNING

● EGENSKABER



FAXE KALKBRUD



Det enorme, stadigt aktive, kalkbrændningsanlæg



Dele af kalkbruddet er i dag åbnet for offentligheden som rekreativt område



Den tidligere ladeplads er omdannet af flere omgange, men stadig aktiv som afskibningshavn for kalkbruddet

Fra: Naomi Pinholt <np@oesm.dk>
Sendt: 29. september 2024 21:50
Til: Rie Christiansen <brich@faxekommune.dk>
Emne: Delvis nedrivning af ovnanlæg i Stubberup

Hej Rie,

Hermed Østsjællands Museum bemærkninger til ansøgning om delvis nedrivning af kalkbehandlingsanlægget i Stubberup. Du er meget velkommen til at kontakte mig for en nærmere drøftelse eller med spørgsmål.

Venlig hilsen
Naomi

Vdr. delvis nedrivning af kalkbehandlingsanlæg i Stubberup

Tak for den tilsendte sag vdr. nedrivning af dele af kalkovnsanlægget i Stubberup. Østsjællands Museum har undersøgt sagen for kulturhistoriske interesser, og har følgende kommentar:

Sammenfatning

Kalkanlægget i Stubberup er et væsentligt element i det samlede kulturmiljø omkring kalkens kulturhistorie i Faxe, som udgøres af kalkbruddet, kalkhavnen i Faxe Ladeplads, arbejderboliger, transportveje, jernbanetrace mv. Faxe Kalkbrud er udpeget som bevaringsværdigt kulturmiljø, herunder i Kommuneplan 2021 – 2033. Rapporten "Perspektiver på industrisamfundets kulturarv i Storstrøms og Vestsjællands Amter" fra 2004, fremhæver kalkanlægget i Stubberup som et element i det samlede kulturmiljø, som fortæller om hvorledes Faxe Kalk A/S i 1930'erne og frem tilpasser sig et voksende marked for hydratkalkprodukter.

I vurderingen af nedrivningsansøgningen lægger museet vægt på, at der fortsat finder behandling af kalk sted i Stubberup. Dermed er der ikke tale om en kulturhistorisk funktionstømning af området. Ud fra et kulturhistorisk synspunkt er dette positivt, idet historien om behandling af kalk i Stubberup fortsat findes på stedet.

Museet anbefaler imidlertid, at der udarbejdes en plan for, hvorledes den bærende fortælling om kalkens bearbejdning i Stubberup kan bevares. Dette ville f.eks. kunne ske ved en udpegning og sikring af arkitektoniske elementer, som er karakteristiske og/eller historiebærende for den samlede fortælling om kalkens kulturhistorie, herunder skorstene, siloer, indvejningsanlæg og spor af infrastruktur, som forbinder Stubberup med kalkbruddet og kalkhavnen i Faxe Ladeplads.

Østsjællands Museum dokumenterede i oktober 2022 ovnanlægget med henblik på at beskrive arbejdsprocesserne omkring brænding af kalken (sagsnr. ØSM00317). Østsjællands Museum har aftalt yderligere fotodokumentation af ovnanlægget med Faxe Kalk. Denne fotodokumentation finder sted ultimo september 2024.

Anlægget

Faxe Kalkbrud A/S installerede den første hydratkalkfabrik i Stubberup i 1930. I 1932 installeredes den første roterovn til kalkbrænding (nu nedlagt). I 1948 indviedes roterovn nr. 2. I 1965 – 68 undergik hele

anlægget i Stubberup en stor udvidelse, hvor bl.a. den nuværende roterovn blev installeret. Samtidig slukkede man, af miljømæssige hensyn, for den første roterovn fra 1932.

Ovnanlægget fremstår i dag som et forholdsvis komplekst anlæg. En central del af anlægget er bygget op om det 76 m lange ovnrør, hvor selve brændingen foregår. Selve roterovnen (ovnrøret og bygningen omkring ovnen) samt en del anlægget er udpeget til nedrivning. Andre dele af anlægget fortsætter med at indgå i behandlingen af kalk i.

Udpegninger

I kommuneplan 2021 – 2033 er kalkbrændingsanlægget i Stubberup helt eller delvist udpeget som kulturmiljø, jfr. udpegningsområde F-E3. For udpegede kulturmiljøer gælder, at der skal sikres en hensyntagen til de eksisterende områders bebyggelse og strukturer, så historiske spor bevares. Bygninger som ikke i sig selv er bevaringsværdige, kan også blive omfattet af disse bestemmelser, hvis de understøtter et samlet kulturmiljø.

I 2019 udpegede Faxe Kommune, i samarbejde med Arkitektskolen i Aarhus, en række kulturmiljøer. Kalkbrændingsanlægget blev i den forbindelse udpeget som et element i det samlede kulturmiljø omkring Faxe Kalkbrud. Ifølge rapporten udgøres det samlede kulturmiljø udgøres af kalkbruddet, industrianlæg, infrastruktur, arbejderboliger mm.

I udpegningen lægges der vægt på følgende:

”Området formidler som et samlet hele den bærende fortælling og specielt området omkring kalkbruddet og de enorme fabriksanlæg er afgørende for fortællingen sammen med forbindelsen til ladepladsen.”

Faxe Kalkbrud er desuden udpeget som kulturmiljø i rapporten ”Perspektiver på industrisamfundets kulturarv i Storstrøms og Vestsjællands Amter”. Kalkanlægget i Stubberup er fremhævet for dets fortælling om, hvorledes Faxe Kalk A/S i 1930'erne og frem tilpasser sig det voksende marked for hydratkalkprodukter (Tønder Buur, Lene og Lund Andersen, Mette (2004), s. 37ff).

I henhold til Slots- og Kulturstyrelsens database over fredede og bevaringsværdige bygninger i Danmark (FBB) er kalkanlægget i Stubberup ikke udpeget som bevaringsværdigt. I henhold til kommuneplanen kan anlægget imidlertid betragtes som bevaringsværdigt, fordi det understøtter det samlede kulturmiljø.

Kulturmiljø

Faxe Kalkbrud er på nationalt plan det største danske kalkbrud. Historiske er traditionen for kalkens brydning i Faxe meget lang og kan føres tilbage til middelalderen. Regionalt og lokalt har kalkbruddets virksomhed haft afgørende betydning for Faxe bys fremvækst og udvikling omkring kalkbruddet og Faxe Ladeplads.

I den lokale bevidsthed har kalkens kulturmiljø i Faxe stor betydning, da mange indbyggere, og deres familier, har arbejdet i kalkbruddets produktionsled. Det samlede kulturmiljø rummer således stærk identitetsskabende værdi for lokalområdet.

Kalkanlægget i Stubberup er et vigtigt element i denne identitetsskabende fortælling, idet en væsentlig del af forarbejdningen af kalken har fundet sted her. Indtil videre fortsætter andre former for behandling af kalk i Stubberup, og derfor er det museet vurdering, at området ikke er umiddelbart truet af kulturel funktionstømning.

Østsjællands Museum anbefaler imidlertid, at der lægges en plan for, hvorledes historien om forarbejdning af kalk i Stubberup kan bevares. I den forbindelse anbefaler museet, at der arbejdes med at sikre arkitektoniske elementer, som er karakteristiske og/eller historiebærende. Dette kunne f.eks. være:

- Skorstene og siloer som også udgør en del af Faxes sky-line

- Indvejningsanlægget umiddelbart nord for ovnanlægget
- Infrastruktur, som binder kalkanlægget i Stubberup sammen med kalkbruddet og kalkhavnen i Faxe Ladeplads, f.eks. rester af det gamle jernbanetrace nord for roterovnen.

Med venlig hilsen
Naomi Pinholt
Museumsinspektør, nyere tid

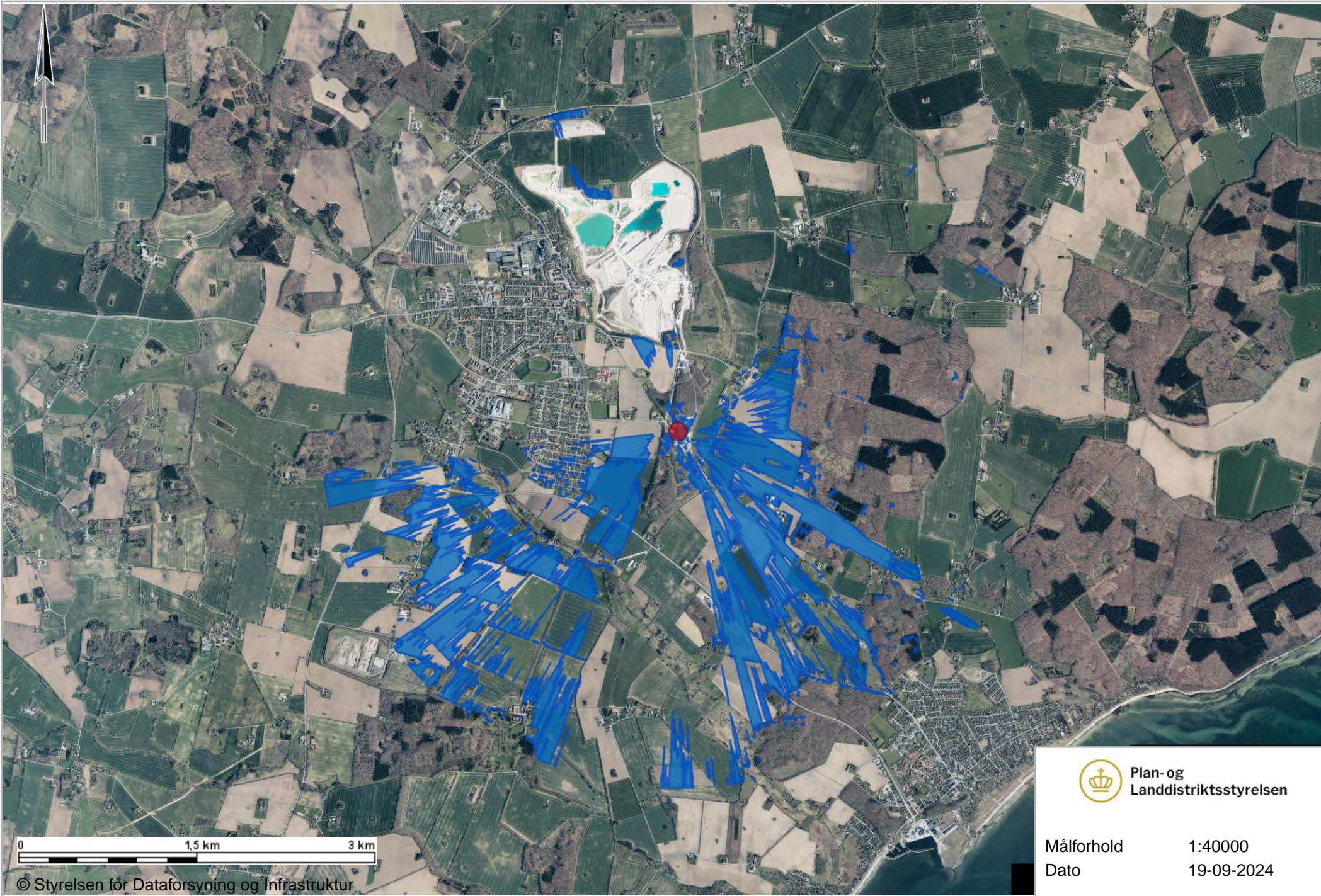
Østsjællands Museum / Museum of East Zealand
Rådhusvej 2
DK-4640 Faxe
M// +45 2155 2206

E-mail: np@oesm.dk
CVR NR. 46 15 12 16
www.oesm.dk



Østsjællands Museums attraktioner
[Koldkrigsmuseum Stevnnsfort](#)
[Kulturmuseum Øst](#)
[Geomuseum Faxe](#)
[Stevns Klint](#)





Plan- og
Landdistriktsstyrelsen

Målforhold

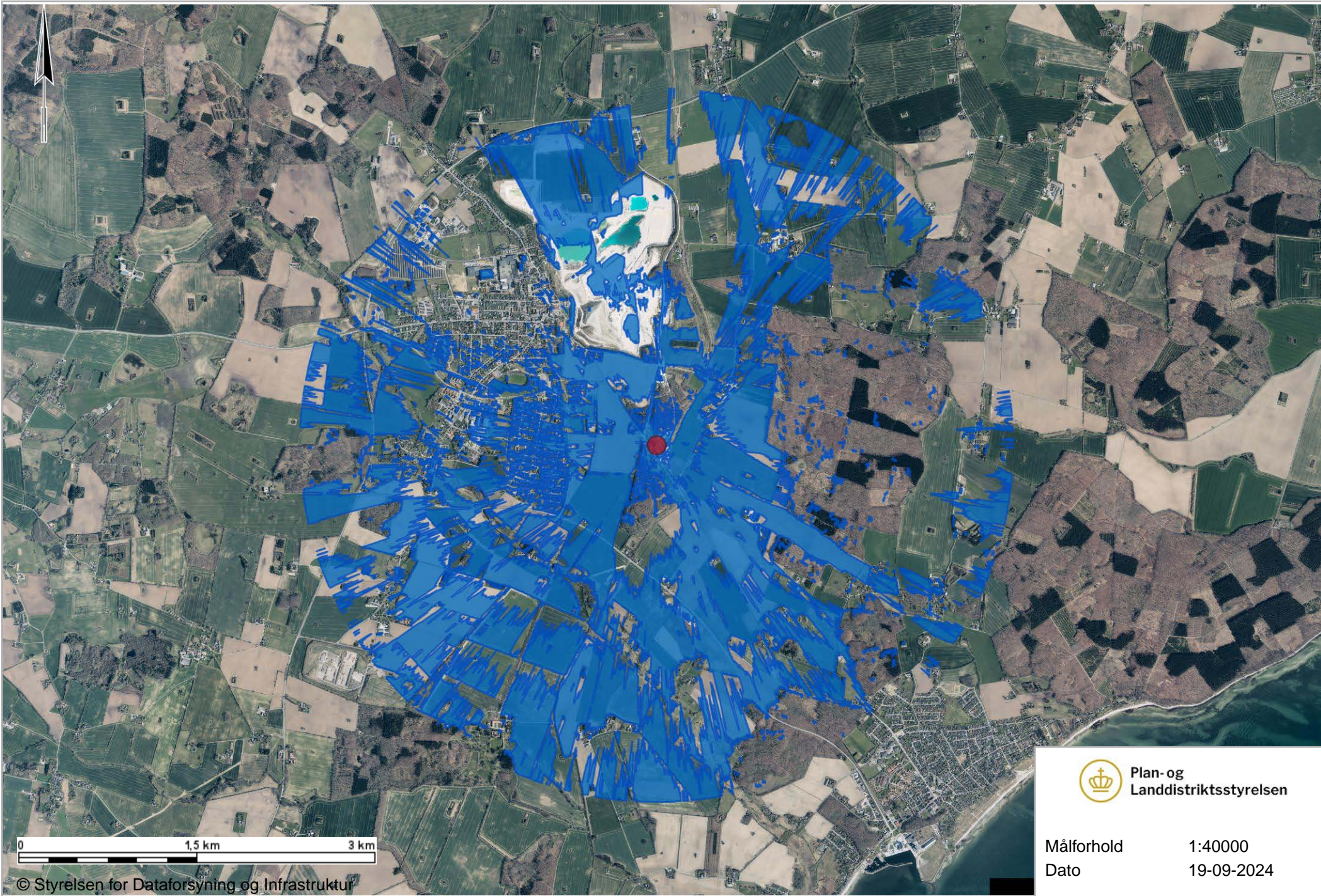
1:40000

Dato

19-09-2024

0 1,5 km 3 km

© Styrelsen for Dataforsyning og Infrastruktur



 Plan- og Landdistriktsstyrelsen

Målforhold 1:40000
Dato 19-09-2024

© Styrelsen for Dataforsyning og Infrastruktur