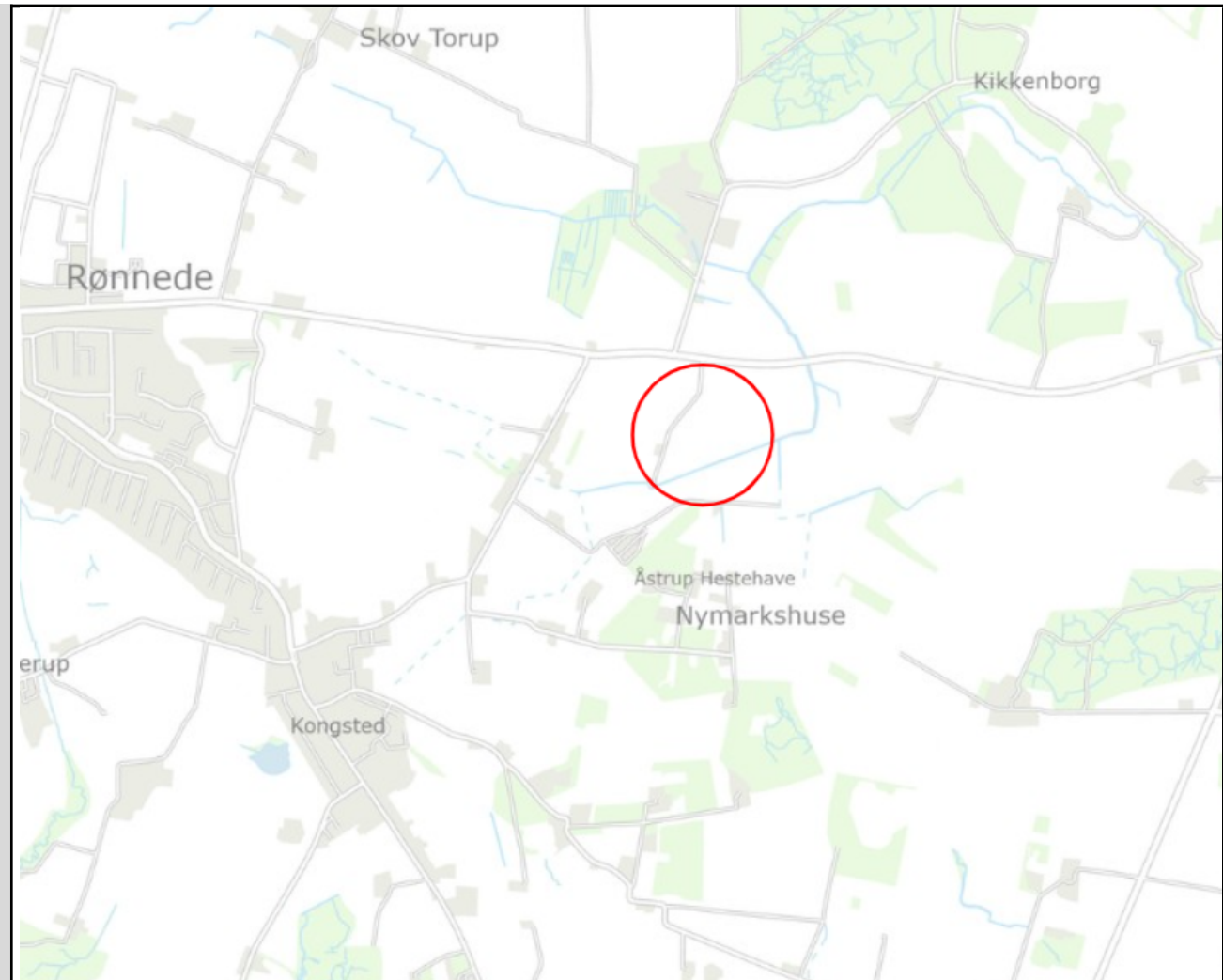


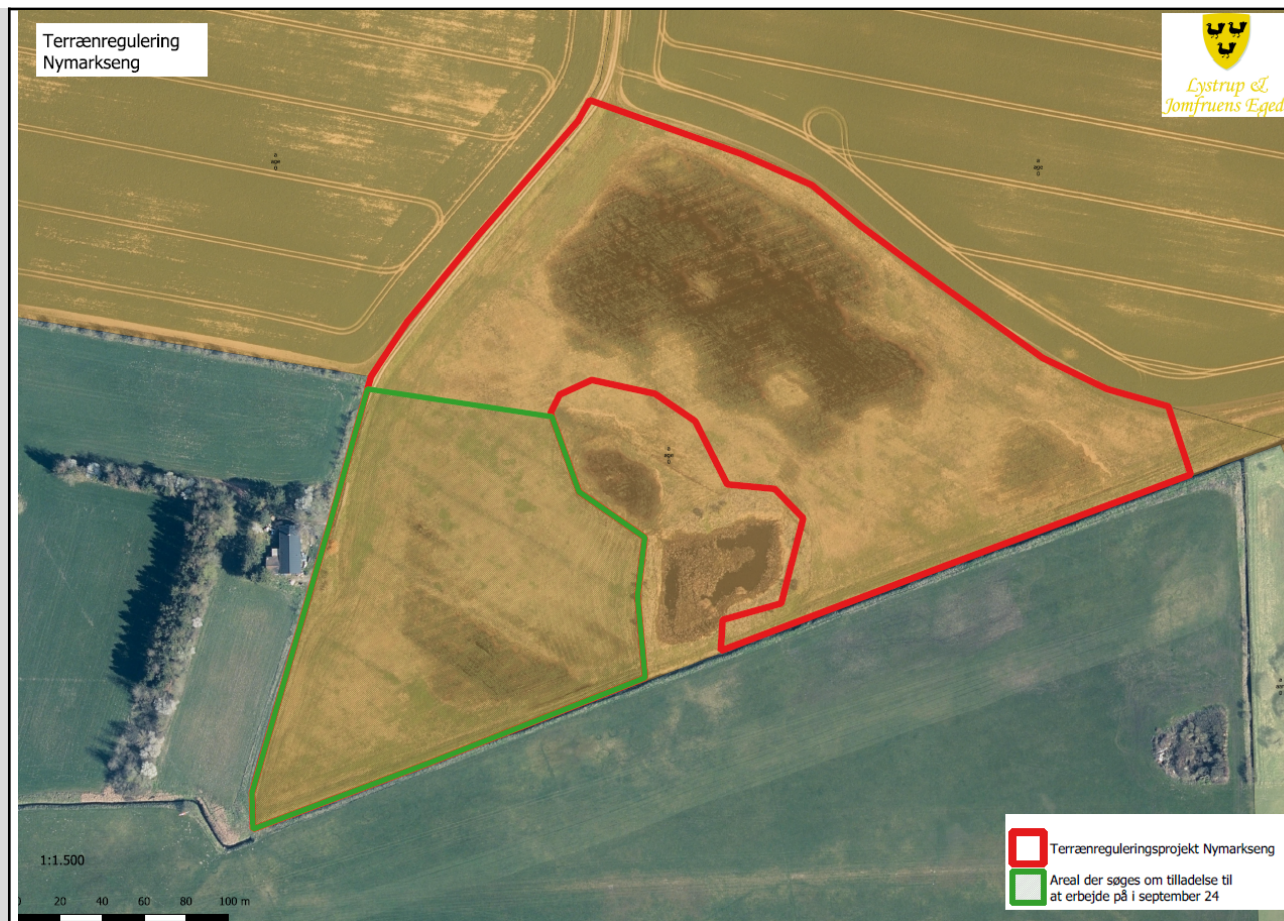


VVM Myndighed	Center for Plan & Miljø, Faxe Kommune
Basis oplysninger	Tekst
Projektbeskrivelse – jf. anmeldelsen:	<p>Den 24. august 2023 meddelte Faxe Kommune miljøgodkendelse til terrænregulering på Nymarksengen, som er et areal beliggende på matrikel 1æ Lystrup Hgd., Kongsted, tilhørende Lystrup & Jomfruens Egede gods v/ Joachim Moltke, Lystrupvej 7, 4640 Faxe</p> <p>Terrænreguleringen er stort set færdig anlagt.</p> <p>Af hensyn til salamander og padder er der for en del af arealet stillet særlige vilkår for, hvornår der må udføres jordarbejde. På grund af et forår med megen nedbør, var det ikke muligt at tilrettet koterne og pålægge muldjord/overjord inden for den planlagte periode på dette areal.</p> <p>Lystrup & Jomfruens Egede Gods har derfor søgt om et tillæg til miljøgodkendelsen til at udvides anlægsperioden, så projektet kan færdiggøres under hensyntagen til padder og salamander.</p>
Navn og adresse på byherre	<p>Lystrup & Jomfruens Egede gods Lystrupvej 7 4640 Faxe Kontakt: Joachim Godske Norman Moltke CVR nr.: 30657241</p>
Byherres kontaktperson og telefonnr.	<p>Lystrup & Jomfruens Egede gods Lystrupvej 7 4640 Faxe Kontakt: Lasse Rasmussen, Lystrupvej 7, 4640 Faxe, 40260847, LR@lystrup-gods.dk</p>
Projektets placering	Matrikel 1æ Lystrup Hgd., Kongsted – Nymarksengen.
Projektet berører følgende kommuner	Faxe Kommune

Oversigtskort i målestok



Kortbilag i målestok



Forholdet til VVM reglerne		Ja	Punkt	Nej	
Er anlægget opført på bilag 1 i miljøvurderingsloven?		X		X	
Er anlægget opført på bilag 2 i miljøvurderingsloven?		X	11 b) Anlæg til bortskaffelse af affald (projekter, som ikke er omfattet af bilag 1).		
	Ikke relevant	Ja	Bør undersøges	Nej	Tekst

1. Projektets karakteristika:					
Er der andre ejere end Bygherre?:				X	
a) Projektets dimensioner og udformning: <ul style="list-style-type: none"> - Arealbehovet i ha: - Det bebyggede areal i m²: - Bygningsmasse i m³: - Anlæggets maksimale bygningshøjde i m: - Anlæggets kapacitet for strækningsanlæg: - Anlæggets længde for strækningsanlæg: 					Nymarksengen udgør i alt ca. 7,5 ha, der, bortset fra en mindre mose. Det er terrænregulere et areal på 5-6 ha. med 100.000 m ³ ren jord svarende til 180.000 ton. Al jord er tilkøbt til projektet. Der udestår planering og pålægning af muldjord på et delareal.
b) Kumulation med andre eksisterende og/eller godkendte projekter:					Ikke relevant.
c) Brugen af naturressourcer: <ul style="list-style-type: none"> - Behov for råstoffer i anlægsfasen (type/mængde): - Behov for råstoffer i driftsfasen (type/mængde): - Behov for vand i anlægsfasen (kvalitet/mængde): - Behov for vand i driftsfasen (Kvalitet/mængde): - Jordarealer og biodiversitet: 					Der er allerede tilført 100.000 m ³ ren jord (klasse 0) svarende til 180.000 ton. I forbindelse med ændring af anlægsperioden tilføres der ikke yderligere jord til området.
Anlæggets kapacitet for så vidt angår flow og opbevaring af: <ul style="list-style-type: none"> - Råvarer (type/mængde): - Mellemprodukter (type/mængde): - Færdigvarer (type/mængde): 					Der er allerede tilført 100.000 m ³ ren jord (klasse 0) svarende til 180.000 ton. I forbindelse med ændring af anlægsperioden tilføres der ikke yderligere jord til området. Færdiggørelse forventes at vare 1 måned.
Forudsætter anlægget etablering af yderligere vandforsyningskapacitet?:				X	
d) Affaldsproduktion: <ul style="list-style-type: none"> - Farligt affald (type/mængde/bortskaffelse): - Andet affald (type/mængde/bortskaffelse): 					Der genereres ikke affald i forbindelse med terrænreguleringen.

- Spildevand (mængde/sammensætning/afledning):					
Kræver bortskaffelse af affald og spildevand ændringer af bestående ordninger?:				X	
e) Forurening og gener:					
- Overskrides de vejledende grænseværdier for støj?:				X	Jordarbejde udføres inden for normal arbejdstid, kl. 07:00 – 18:00 på hverdage samt kl. 07:00 - 14:00 på lørdage.
- Overskrides de vejledende grænseværdier for luftforurening?:				X	Ingen emissioner andet end fra bulldozer.
- Vil projektet give anledning til vibrationsgener?:				X	Der forventes ikke vibrationsgener.
- Vil projektet give anledning til støvgener?:				X	Den eksisterende råjord og overskudsmuld skal planeres ud med bulldozer Arbejdet på marken kan i tørre perioder give anledning til støv. Det vurderes dog, at støv fra aktiviteterne ikke vil føre til gener for de omkringboende, da anlægsarbejdet hovedsageligt sker med rimelig afstand til nabo.
- Vil projektet give anledning til lugtgener?:				X	Der arbejdes udelukkende med ren jord.
- Vil projektet give anledning til lysgener?:				X	Der vil ikke være andet lys end det lastbiler, bulldozere mv. evt. har tændt i mørke perioder.
f) Må projektet forventes at udgøre en risiko for større ulykker og/eller katastrofer, som er relevante for det pågældende projekt, herunder sådanne som forårsages af klimaændringer, i overensstemmelse med videnskabelig viden?:				X	
g) Må projektet forventes at udgøre en risiko for menneskers sundhed (f.eks. som følge af jord-, vand- eller luftforurening)?:				X	Der anvendes udelukkende klasse 0 jord i terrænreguleringen. Kriterierne for klasse 0 jord er udarbejdet og fastsat for at kunne tages højde for ikke kun human-toksikologiske vurderinger, men også til de økotoksikologiske kvalitetskrav der fremgår af

					Miljøstyrelsen vejledning 6/1998. Der er derfor skærpede krav til Kobber, Zink, PAH m.m. Derudover er der krav til flere typer forurening som f.eks. olie.
2. Projektets placering					
a) Den eksisterende og godkendte arealanvendelse:					
- Forudsætter projektet ændring af en eksisterende lokalplan for området?:				X	Projektet forudsætter ikke hverken lokalplan eller landzonetilladelse.
- Forudsætter projektet ændring af kommuneplanen?:				X	
- Forudsætter projektet ændring af den eksisterende arealanvendelse?:				X	På en stor del af området forbedres betingelserne for landbrugsdrift, men der på de mest vandløbsnære arealer bibeholdes og forbedres våd natur.
- Indebærer projektet behov for at begrænse anvendelsen af naboarealer ud over hvad der fremgår af gældende kommune- og lokalplaner?:				X	Der sker ingen begrænsninger eller ændringer i anvendelsen af omkringliggende arealer, som følge af den ansøgte terrænregulering.
b) Naturressourcers relative rigdom, forekomst, kvalitet og regenereringskapacitet i området og dettes undergrund:					
- Vil projektet udgøre en hindring for fremtidig anvendelse af områdets råstoffer?:				X	Området er ikke udpeget i Råstofplanen.
- Vil projektet udgøre en hindring for fremtidig anvendelse af områdets grundvand?:				X	Projektområdet ligger i et område med særlige drikkevandsinteresser og inden for Faxe Vandværk S.M.B.As indvindingsopland. Der er 1,7 km. til nærmeste nitratfølsomme indvindingsområde (mod øst). Der findes ingen boringer inden for projektområdet og heller ingen boringsnære beskyttelsesområder (BNBO). På den nærliggende ejendom Faxevej 64 findes der en vandforsyningsboring. Der tilkøres kun ren kl.o jord. Den tilkørte jord vil derfor ikke kunne give anledning til nogen forurening af jord og grundvand og dermed vil projektet ikke påvirke vandindvindingen i området.

<p>- Vil projektet udgøre en hindring for fremtidig anvendelse af områdets jordarealer?:</p>				X	<p>På en stor del af området forbedres betingelserne for landbrugsdrift, mens der på de mest vandløbsnære arealer bibeholdes og forbedres våd natur.</p>
<p>- Vil projektet udgøre en hindring for fremtidig bibeholdelse af områdets biodiversitet?:</p>				X	<p>Da mosen på matriklen ikke påvirkes som følge af projektet, så sker der ikke en ændring af mosens potentiale som yngleområde for padderne. For at vedligeholde områdets økologiske funktionalitet sikres det, at mosens tilstand bevares til fordel for padder. Derudover er der også sikret bræmmer omkring mosen og vandløbet, som vil fremstå som naturarealer. Her forventes der også, at der vil blive genskabt våde områder, som padderne vil kunne udnytte. På den baggrund er det kommunens vurdering, at selvom der sker en mindre reduktion af potentielle yngleområder inden for det terrænregulerede areal, så opretholdes den samlede økologiske funktionalitet i området.</p> <p>Der vil ikke ske en ændring af rasteområderne ved Faxevej 64, da ejendommen ikke berøres af projektet, eller i den umiddelbare nærhed af mosen, da der friholdes en bræmme på minimum 10 meter omkring mosen. Ligeledes opføres der flere nye levesteder for padderne i de områder som friholdes for terrænreguleringer. Det er derfor vores vurdering, at der ikke sker en ødelæggelse af rasteområder for bilag IV padderne.</p> <p>For at sikre, at der ikke sker drab af individer i mens anlægsarbejdet pågår, bliver der opsat paddehegn. Ved at opsætte paddehegn friholdes spredningskorridoren for store maskiner, så sikres det, at der ikke vil kunne ske en skade på individerne, ligesom de ikke forstyrres væsentligt i deres vandring.</p> <p>Omkring projektområdet er der registreret flere rødlistede fuglearter såsom sangsvane, rød glente og spurvehøg. Ingen af arterne forventes, at være særligt tilknyttet til området, som skal terrænreguleres. De kan dog benytte området til jagt og fouragering. Området forventes stadig at kunne udnyttes til disse formål efter terrænreguleringen, og der vil derfor ikke være en påvirkning på fugles mulighed for at udnytte arealet til fødesøgning.</p>

c) Det naturlige miljøes bæreevne:					
<p>- Indebærer projektet en mulig påvirkning af sårbare vådområder?:</p>				X	<p>Det terrænregulerede areal fremstod som en lavning i området. Terrænreguleringen har ikke øget terrænet højere end de omkringliggende arealer. Området fremstår derfor stadig lavtliggende i forhold til det omkringliggende landskab, bare med mindre terrænforskelle. Terrænreguleringen er projekteret således, at den naturlige overfladeafstrømning fortsat vil være mod Faxe Å.</p> <p>Der sikres ligeledes en bufferzone på 10 m omkring den beskyttede mose, som sikrer at den ikke påvirkes i forbindelse med anlægsfasen. Ligeledes sikres der let skrånende brinker ned mod mosen, som sikre at der forsat sker en overfladeafstrømning til mosen.</p> <p>Da der ikke ændres på hverken afstrømningsveje eller oplandsstørrelse, er det kommunens vurdering, at projektet ikke vil ændre på hverken de hydrauliske eller miljømæssige forhold i Faxe Å og dermed heller ikke ændre på- eller hindre målopfyldelse.</p> <p>Der terrænreguleres ikke nærmere end 25 meter fra vandløbs kant, hvorfor der ikke vil ske en påvirkning af det vandløbsnære areal eller vandløbskanterne i forbindelse med projektet.</p> <p>Dele af projektområdet er i Faxe Kommunes kommuneplan 2021-2033 udpeget til "værdifuldt landbrugsområde" og en større del som "lavbundsareal". Herudover er en del af projektområdet mod Faxe Å udpeget som våd natur med potentiale til naturområde. Det er kommunens vurdering, at terrænreguleringerne ikke vil hindre arternes spredning i området, eller i sig selv udgør en hindring eller barriere for, at den del af området der friholdes for regulering, kan udvikle sig til natur- og lavbundsområde. For så vidt angår Kommuneplanens retningslinjer vedr. terrænregulering inden for udpegede lavbundsarealer, er det kommunens vurdering, at for den del af området der friholdes for regulering, vil der ske en forbedring af forholdene for våd natur. Området får lov til at henligge i naturtilstand helt ned til åen, så interaktionen imellem Faxe Å og de lavtliggende arealer kan bevares. Der skabes dermed også en overgangszone mellem det dyrkede areal og</p>

					vandløbet, som sikrer en tilbageholdelse af næringsstoffer, og giver området lov til at udvikle sig til det lavbundsområde, som naturligt ville findes langs vandløbet. Lavbundsområder langs åen kan være med til at skabe vigtige levesteder for karakteristiske planter og dyr tilknyttet til de våde moser og enge. Ved at udlægge området til urørt naturtilstand, så kan der ske en udvidelse af de fugtige naturtyper, idet området ikke længere forstyrres af markdriften, der ellers er på arealet i dag.
- Indebærer projektet en mulig påvirkning af bredder og flodmundinger?				X	Se ovenstående afsnit.
- Er projektet tænkt placeret indenfor kystnærhedszonen?:				X	Projektet ligger i en afstand til ca. 4,5 km. fra kystnærhedszonen.
- Indebærer projektet en mulig påvirkning af havmiljøet?:				X	Projektet ligger mere end 7 km. fra kystlinjen. Projektområdet grænser dog op til Faxe Å, som udløber i Faxe Bugt. Der terrænreguleres ikke nærmere end 20 meter fra vandløbets kant og da der i øvrigt ikke ændres på hverken afstrømningsveje eller oplandsstørrelse, er det kommunens vurdering, at projektet ikke vil ændre på hverken de hydrauliske eller miljømæssige forhold i Faxe Å og dermed heller ikke havmiljøet.
- Forudsætter anlægget rydning af skov?:				X	Der er ingen skovområder i nærheden af projektområdet.
- Indebærer projektet en mulig påvirkning af skovområder?:				X	Der er ingen skovområder i nærheden af projektområdet.
- Vil anlægget være i strid med eksisterende eller til hinder for etableringen af reservater eller naturparker?:				X	Terrænreguleringerne udgør ikke i sig selv en hindring for etablering af reservater eller naturparker i fremtiden.
- Indebærer projektet en mulig påvirkning af nationalt beskyttede eller fredede områder?:				X	Der ligger en § 3 beskyttet mose inden for projektområdet, men der er taget forholdsregler i form af afstande og landskabsform, således at mosens ikke påvirkes. Derudover ligger projektområdet ned til et beskyttet vandløb. Her gør det sig også gældende at der

					<p>friholdes at areal og i øvrigt ikke ændres på strømningsveje, således at påvirkningen af vandløbet ikke ændres.</p> <p>Der er ca. 1,5 km. til nærmeste fredning i Kongsted By.</p>
<p>- Indebærer projektet en mulig påvirkning af internationalt beskyttede områder (Natura 2000)?:</p>				X	<p>Det nærmeste Natura 2000-område nr. 161 "Søer ved Bregentved og Gisselfeld" er beliggende ca. 5 km fra projektområdet.</p> <p>Området er særligt blevet udpeget som fuglebeskyttelsesområde for, at beskytte de ynglende rørhøge i området søer. Derudover er to af søerne, Sø Torup Sø og Ulse Sø, desuden udpeget som habitatområde for naturtypen kransnålealge-sø. Rørhøge yngler i områdets vådområder hvor der findes veludviklede rørskove. Derudover benytter de sig ad de dyrkede marker, enge og græsarealer til at fouragerer.</p> <p>Det vurderes, at projektet ikke i sig selv, eller i forbindelse med andre planer og projekter, vil medføre en væsentlig påvirkning af naturtyper eller arter på udpegningsgrundlaget på grund af projektets meget lokale påvirkning og den store afstand til det nærmeste Natura 2000-område.</p>
<p>- Forventes området at rumme beskyttede arter efter bilag IV?:</p>				X	<p>Ved en gennemsøgning i naturdata og i arter.dk kan der findes en enkelt registrering af stor vandsalamander i mosen inden for projektområdet. Mosen vurderes også, at kunne være et potentielt levested for både spidssnudet- og springfrø. Der findes ligeledes to registreringer af springfrø syd for Faxe Å og ca. 700 m. fra projektområdet. Disse levesteder forventes ikke, at blive påvirket af projektet.</p> <p>Stor vandsalamander befinder sig på land en stor del af året. Deres rastesteder er oftest knyttet til skov og til menneskeboliger, hvor de raster under brædde- og stenbunker, terrassefliser, i fugtige udhuse, kældre o.lign. De voksne dyr og forvandlede larver overvintrer som regel på land under frostfrie forhold, hvor der kan være overlap mellem sommer- og vinterområderne. Arten kommer frem fra deres dvale i foråret ca. marts-april hvorefter den vandrer ned til vandhullerne. Salamanderne opholder sig i vandhullerne indtil slutningen af sommeren omkring juli-september. I sensommeren forlader de voksne individer vandhullet</p>

for at finde et passende overvintringssted. Ved ejendommen på Faxevej 64 findes der flere potentielle rasteområder for stor vandsalamander, da der både findes sten- og grenbunker samt ældre legehuse, hvor individerne kan overvintre frostfrit.

Springfrø kan forekomme som ynglende i mosen. Rasteområderne er under sten, træstød, gnavegange og under løv, primært i løvskov. Sekundært, og især i områder med lidt løvskov, anvendes skjulesteder i sydvendte kystskrænter, haver, eng- og overdrevsområder og græsmarker. Arten overvintrer på steder, der er frostfrie og fri for oversvømmelse såsom stendiger, sten- og kvasbunker, skove, jorddiger, levende hegn og kystskrænter. Det er således også min vurdering, at de vil kunne findes rastende omkring Faxevej 64. Springfrø kommer frem fra dvalen i februar (ved milde vintre)/marts hvor de vandrer til vandhullerne, de forlader vandhullet omkring maj og går i dvale igen i november.

Spidssnudet frø vurderes også at kunne have yngleområde nede i mosen. Rasteområderne for spidssnudet frø, ligger som regel i umiddelbar nærhed af ynglevandhullet, og udgøres som regel af fugtige biotoper som moser og enge, men i bredzonen til søen vil man også ofte se et overlap i mellem yngle- og rasteområdet. Spidssnudet frø kommer frem af dvalen først i april, og går i dvale igen i november.

Da mosen ikke påvirkes som følge af projektet, så sker der ikke en ændring af mosens potentiale som yngleområde for padderne. På den nordlige del af marken, hvor der skal ske terrænreguleringer, findes der et større vådt område, som står med vand henover vinteren og i det tidlige forår, men tørrer ud i løbet af sommeren. Områderne har derfor kunne harves og sås, men er tydeligt vandlidende. Dette område vurderes også til potentielt at kunne være et yngleområde for padderne. Dog vurderes mosen at være det primære yngleområde, da vådområdet er forstyrret af markdriften på arealet. Vådområdet vil nedlægges som følge af terrænreguleringerne. For at vedligeholde områdets økologiske funktionalitet sikres det, at mosens tilstand bevares. Og at der sikres bræmmer omkring mosen og

				<p>vandløbet, som vil fremstå som naturarealer. Her forventes der også, at der vil blive genskabt våde områder, som padderne vil kunne udnytte. På den baggrund er det kommunens vurdering, at selvom der sker en mindre reduktion af potentielle yngleområder, så opretholdes den samlede økologiske funktionalitet i området.</p> <p>Der vil ikke ske en ændring af rasteområderne ved Faxevvej 64, da ejendommen ikke berøres af projektet, eller i den umiddelbare nærhed af mosen, da der friholdes en bræmme på minimum 10 meter omkring mosen. Ligeledes opføres der flere nye levesteder for padderne i de områder som friholdes for terrænreguleringer. Det er derfor vores vurdering, at der ikke sker en ødelæggelse af rasteområder for bilag IV padderne.</p> <p>For at sikre, at der ikke sker drab af individer i mens anlægsarbejdet pågår, bliver der opsat paddehegn. Ved at opsætte paddehegn friholdes spredningskorridoren for store maskiner, så sikres det, at der ikke vil kunne ske en skade på individerne, ligesom de ikke forstyrres væsentligt i deres vandring.</p> <p>Omkring projektområdet er der registreret flere rødlistede fuglearter såsom sangsvane, rød glente og spurvehøg. Ingen af arterne forventes, at være særligt tilknyttet til området, som skal terrænreguleres. De kan dog benytte området til jagt og fouragering. Området forventes stadig at kunne udnyttes til disse formål efter terrænreguleringen, og der vil derfor ikke være en påvirkning på fugles mulighed for at udnytte arealet til fødesøgning.</p>
- Kan projektet påvirke områder, hvor fastsatte miljøkvalitetsnormer for overfladevand allerede er overskredet?:				X Da der ikke ændres på hverken afstrømningsveje eller oplandsstørrelse, er det kommunens vurdering, at projektet ikke vil ændre på hverken de hydrauliske eller miljømæssige forhold i Faxe Å og dermed heller ikke ændre på- eller hindre målopfyldelse.
- Kan projektet påvirke områder, hvor fastsatte miljøkvalitetsnormer for grundvand allerede er overskredet?:				X Der er kun tilkørt ren kl.o jord. Den tilkørte jord vil derfor ikke kunne give anledning til nogen forurening af jord og grundvand og dermed vil projektet ikke påvirke vandindvindingen i området.

- Kan projektet påvirke områder, hvor fastsatte miljøkvalitetsnormer for naturområder allerede er overskredet?:				X	Se ovenstående vurderinger.
- Indebærer projektet en mulig påvirkning af tætbefolkede områder (støj/lys/luft)?:				X	Projektområdet ligger i landzone med kun en enkelt bolig i nærheden. Der vil udelukkende være en påvirkning i forbindelse med anlægsarbejdet, som sker inden for normal arbejdstid. Det tilbageværende anlægsarbejde vil ske inden for 1 måned. Efter endt anlæg vil anvendelsen af arealet forblive den samme som tidligere.
- Kan anlægget påvirke historiske, kulturelle, æstetiske, geologiske eller arkæologiske landskabstræk/værdier?:					Nymarksengen er placeret i et landskab med kulturhistorisk bevaringsværdi, som omkranser Kongsted kirke. Det vurderes ikke at terrænreguleringen påvirker miljøet omkring kirken, da det ikke forventes at have negativ indvirkning på indbliksmulighederne til kirken. I Faxe Kommunes landskabskarakteranalyse ligger området i karakterområde 5 – Lystrup moræne- og herregårdslandskab, delområde M1. Det herregårdsprægede landskab med enkelte landsbyer i delområdet skal vedligeholdes. Skovområder udgør en væsentlig del af arealanvendelsen og ud over landsbyerne i den nordlige del er bebyggelsen sparsom. Det historiske landskab kan vedligeholdes ved at sikre, at dele af jorden fortsat anvendes til landbrugsmæssig drift og skovdrift. Den udflydende grænse til de nordlige landsbyer kan forstærkes ved at plante vejtræer i de delområder, der allerede rummer træk af herregårdslandskabet. Det vurderes ikke at projektet har negativ indvirkning på områdets karakter, da arealanvendelsen fortsat vil være landbrugsdrift, som er karakteristisk for området.
3. Arten af og kendetegn ved den potentielle indvirkning på miljøet					
a) Indvirkningens størrelsesorden og rumlige udstrækning:					
- Den forventede miljøpåvirknings geografiske udstrækning i areal:					Der vil primært være tale om en miljøpåvirkning i form af anlægsarbejde i en afgrænset periode. Der forventes ikke en permanent miljøpåvirkning efter endt anlæg. Påvirkningen vil ske inden for projektområdet Nymarksengen, hvor samlet er sket terrænregulering på et areal på 5-6 ha.

- Omfanget af personer der forventes berørt af miljøpåvirkningen:					Den nærmest beliggende bolig kan i anlægsperioden blive berørt af en øget påvirkning i form af kørsel med bulldozer inden for normal arbejdstid.
- Er området, hvor anlægget tænkes placeret sårbart overfor den forventede miljøpåvirkning?:				X	På en stor del af området forbedres betingelserne for landbrugsdrift, men der på de mest vandløbsnære arealer bibeholdes og forbedres våd natur.
b) Indvirkningens art:					Projektets formål er at forbedre dyrkningen af arealet, som for nuværende anvendes til landbrug, men er vandlidende. Det betyder dog at der vil ske en indvirken på den del af arealet pt. dyrkes ekstensivt pga. sin karakter som lavbundsareal og som fremadrettet forventes dyrket mere intensivt. Den del af området der friholdes for regulering, kan udvikle sig til uberørt natur- og lavbundsområde.
c) Indvirkningens grænseoverskridende karakter:					
- Vil den forventede miljøpåvirkning række ud over kommunens område?:				X	
- Vil den forventede miljøpåvirkning berøre nabolande?:				X	
d) Indvirkningens intensitet og kompleksitet:					
- Forventes miljøpåvirkningerne at kunne være væsentlige – Enkeltvis eller samlet?:				X	Projektet indvirkning vurderes ikke som væsentlig. Formålet er at forbedre dyrkningsmuligheder på en del af arealet, mens en anden mindre del af arealet friholdes for regulering og dermed kan henligge som uberørt natur- og lavbundsområde.
- Må den samlede miljøpåvirkning betegnes som kompleks?:				X	
e) Indvirkningens sandsynlighed:					
- Er der stor sandsynlighed for miljøpåvirkningen?:				X	
f) Indvirkningens forventede indtræden, varighed, hyppighed og reversibilitet:					

<p>- Hvornår forventes miljøpåvirkningen af indtræde?:</p>					<p>Den væsentligste påvirkning for omkringboende er anlægsarbejdet i form af kørsel med bulldozer. Det forventes færdigt i løbet af 1 måned. Der er således ikke tale om en permanent påvirkning af transport og jordarbejde.</p> <p>Den færdige terrænregulering har derimod en permanent karakter. Som redegjort ovenfor vurderes det ansøgte dog ikke at have en negativ påvirkning på vandløb eller omkringliggende naturtyper, jord eller grundvand.</p> <p>Herudover finder kommunen det godt gjort at projektet er dyrkningsmæssigt begrundet og at der således ikke er tale om deponering af jord. Terrænreguleringen søger desuden at tilpasses landskabsformen for området samt at etablere/udvide våd naturtype inden for projektområdet. På en stor del af området forbedres betingelserne for landbrugsdrift, men der på de mest vandløbsnære arealer bibeholdes og forbedres våd natur.</p>
<p>- Er påvirkningen af miljøet varig, hyppig eller reversibel?:</p>					<p>Midlertidig og permanent jf. ovenstående.</p>
<p>g) Kumulationen af projektets indvirkninger med indvirkningerne af andre eksisterende og/eller godkendte projekter:</p>					
<p>- Er der andre anlæg, projekter eller aktiviteter i området, der sammen med det ansøgte medfører en påvirkning af miljøet (kumulative forhold)?:</p>				X	<p>Faxe Kommune er ikke vidende om tilsvarende påbegyndte projekter eller terrænreguleringer i nærområdet.</p>
<p>- Er der andre kumulative forhold?</p>				X	<p>Faxe Kommune er ikke vidende om andre kumulative forhold.</p>
<p>h) Mulighed for reelt at begrænse indvirkningerne:</p>					<p>Der er i miljøgodkendelsen til projektet, fastsat vilkår der skal mindske gener som støj og støv i forbindelse med anlægsarbejdet, samt sikre at projektet udføres som ansøgt med bl.a. ren jord. Herudover er der stillet vilkår, for afgrænsning af projektet, der skal sikre at der ikke sker hverken midlertidig eller varig påvirkning af omkringliggende bolig, natur, arter, vandløb jord eller grundvand.</p>

Konklusion					
<p>Giver resultatet af screeningen anledning til at antage, at det anmeldte projekt vil kunne påvirke miljøet væsentligt:</p>					<p>Den væsentligste påvirkning for omkringboende er anlægsarbejdet i form af kørsel med bulldozer. Det forventes færdigt i løbet af 1 måned. Der er således ikke tale om en permanent påvirkning af transport og jordarbejde. Det er Faxe Kommunes vurdering, at hvis anlægsarbejdet udføres som ansøgt og på de stillede vilkår, så vil det ikke medføre risiko for forurening af jord, luft, grundvand eller overfladevand, og ej heller gener for omkringboende eller påvirkning af den omkringliggende natur.</p> <p>Den færdige terrænregulering har derimod en permanent karakter. Som redegjort ovenfor, er det Faxe Kommunes vurdering, at det ansøgte kan ske uden en negativ påvirkning på vandløbet, de omkringliggende naturtyper, arter, jord eller grundvand.</p> <p>Herudover finder kommunen det godtgjort at projektet er dyrkningsmæssigt begrundet og at der således ikke er tale om deponering af jord. Terrænreguleringen søger desuden at tilpasses landskabsformen for området samt at forbedre våd naturtype inden for projektområdet, som friholdes fra regulering og dermed også fra dyrkning fremadrettet. På en stor del af området forbedres betingelserne for landbrugsdrift, mens der på de mest vandløbsnære arealer bibeholdes og forbedres våd natur.</p>

Dato: 9. september 2024
Sagsbehandler: Line Madsen