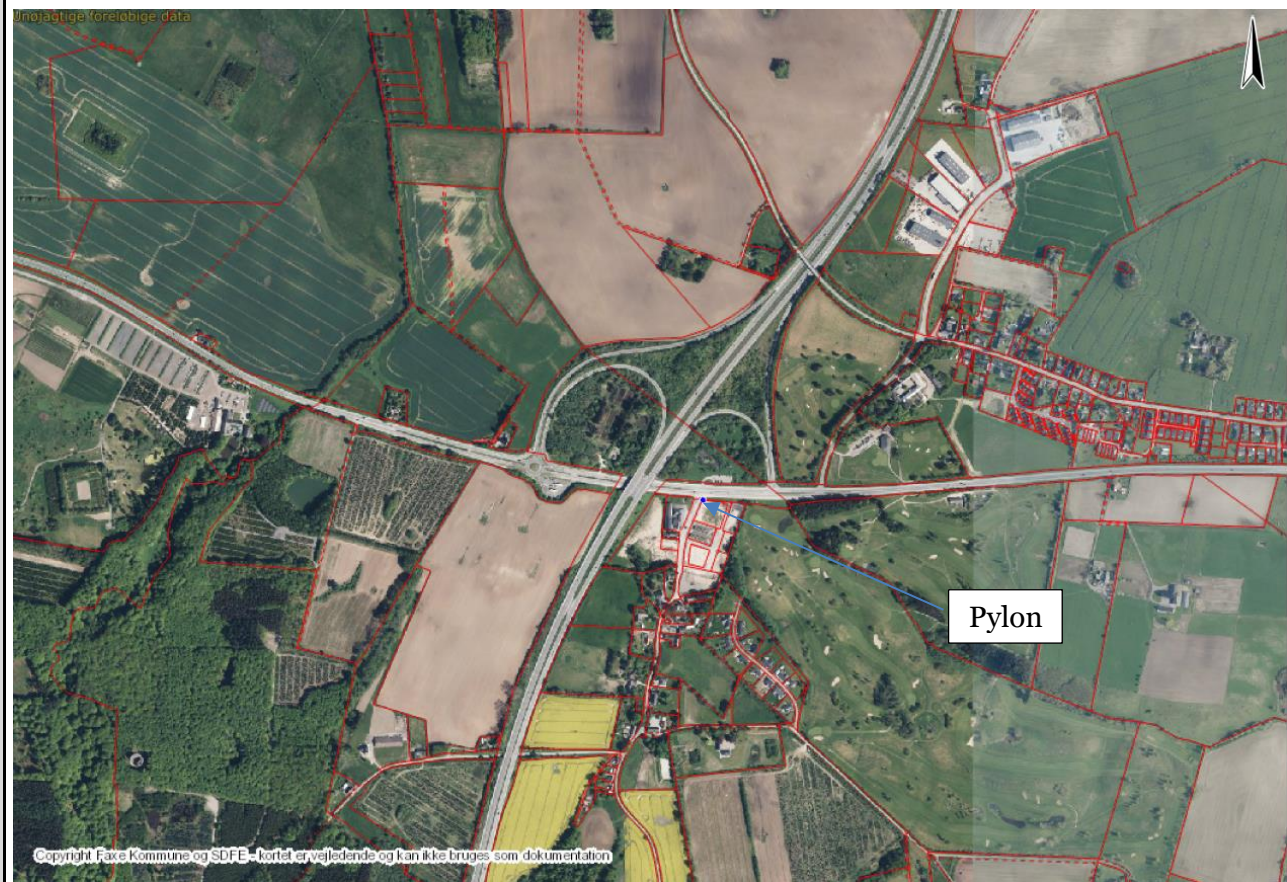


VVM Myndighed	Center for Plan & Miljø, Faxe Kommune
Basis oplysninger	Tekst
Projektbeskrivelse – jf. anmeldelsen:	<p>Denne VVM-screening omhandler opstilling af en 17 m høj og 3 m bred skiltepylon i forbindelse med det planlagte servicecenter ved afkørsel 37 Rønnede på Sydmotorvejen som pt. er under realisering.</p> <p>Pylonen opstilles i forbindelse med servicecenteret og skal oplyse om virksomhederne i centeret (se kortet næste side). Virksomhedskiltene vil være baggrundsbelyste.</p> <p>Området er omfattet af lokalplan 1200-34. Det fremgår af planens §8.03: <i>"På matrikel 3a må der opsættes én fælles fritstående skiltepylon mod Ny Næstvedvej med en højde på max. 6 m og en bredde på max 1,2 m, se kortbilag 3. Ligeledes på matrikel 3a må der ved hotellet opsættes én fælles fritstående skiltepylon med en højde på max. 12 m og en bredde på max 2 m. Pylonernes omfang og placering skal godkendes af Vejdirektoratet"</i></p> <p>Den nye placering samt ændrede højde og bredde af pylonen medfører at projektet kræver landzonetilladelse, samt dispensation fra §8.03 i lokalplanen 1200-34. Det skal bemærkes at den nye 17 m høje pylon erstatter den 12 m høje pylon der er muliggjort med lokalplan 1200-34, fra 2012</p> <p>I brev af 7. august 2018 udtaler Vejdirektoratet følgende på baggrund af et tidligere fremsendt projekt:</p> <p><i>"Det er Vejdirektoratets vurdering, at en pylon på maksimalt 17 meter (inkl. fundament og til højeste punkt af pylonen) placeret enten øst eller vest for indkørslen til Borupvej og tæt på Ny Næstvedvej (placering 2 eller 3) vil være omfattet af undtagelsesbestemmelsen om virksomhedsreklamer."</i></p> <p><i>"Det er Vejdirektoratets vurdering, at en pylon på en af de to nævnte placeringer og med en maksimal højde på 17 meter ikke vil virke dominerende i landskabet. Det er endvidere Vejdirektoratets vurdering, at samme pylon vil virke integreret i forhold til områdets virksomheder, hvorved lovens tilknytningskrav vil være opfyldt. Det er naturligvis en forudsætning, at der først reklameres for McDonalds og OK, når de er etableret i området. Som nævnt ovenfor må der på pylonen ikke anføres andet på pylonen end tekst/ logo for de pågældende virksomheder."</i></p> <p>I mail af 15. april 2024 bekræfter Vejdirektoratet at omhandlende projekt lever op til udtalelsen fra 2018.</p> <p>I mail af 3. juli skriver Vejdirektoratet: <i>"Vejdirektoratet bekræfter at der kan opsættes en pylon i overensstemmelse med de udtalelser vi tidligere har givet som er vedlagte denne e-mail"</i>. Her er tale om: udtalelse af 7. august 2018, udtalelse af 15. april 2024 samt udtalelse af 21. maj 2024.</p>
Navn og adresse på bygherre	NP Stop 37 Rønnede ApS (CVR 41968966) Gedebjergvej 5, 4700 Næstved Bjarne Mayland Olsen, Direkte: +45 3842 2384, Mobil: +45 3016 7700, e-mail: bmo@maycon.dk
Bygherres kontaktperson og telefonnr.	Danish Waste Solutions ApS Agern Alle 3, 2970 Hørsholm René M. Rosendal, Mobil: +45 2251 6664, e-mail rmr@danws.dk
Projektets placering	Matr.nr og ejerlav: 3æ Kongsted-Borup, Kongsted
Projektet berører følgende kommuner	Faxe Kommune

Oversigtskort i målestok: 1: 10.000



Forholdet til VVM reglerne		Ja	Punkt	Nej	
Er anlægget opført på bilag 1 i miljøvurderingsloven?				X	
Er anlægget opført på bilag 2 i miljøvurderingsloven?		X			Punkt 10 litra b: Anlægsarbejder i byzoner, herunder opførelse af butikcentre og parkeringsanlæg.
	Ikke relevant	Ja	Bør undersøges	Nej	Tekst
1. Projektets karakteristika:					
Er der andre ejere end Bygherre?:				X	
a) Projektets dimensioner og udformning: <ul style="list-style-type: none"> - Arealbehovet i ha: - Det bebyggede areal i m²: - Bygningsmasse i m³: - Anlæggets maksimale bygningshøjde i m: - Anlæggets kapacitet for strækingsanlæg: - Anlæggets længde for strækingsanlæg: 					<ul style="list-style-type: none"> - Ca. 4 m² - Ca. 4 m² - ca. 4 m² x 17 m = 66 m³ - 17 m - Ikke relevant - Ikke relevant
b) Kumulation med andre eksisterende og/eller godkendte projekter:					
c) Brugen af naturressourcer: <ul style="list-style-type: none"> - Behov for råstoffer i anlægsfasen (type/mængde): - Behov for råstoffer i driftsfasen (type/mængde): - Behov for vand i anlægsfasen (kvalitet/mængde): - Behov for vand i driftsfasen (Kvalitet/mængde): - Jordarealer og biodiversitet: 					<ul style="list-style-type: none"> - Der vil blive støbt et armeret fundament hvor der forankret et jernskelet til opsætning/montering af virksomhedsskilte (beton, jern og stål). - Ingen - Intet behov for vand - Intet behov for vand - Projektområdet fremstår i dag som byggeplads og området støder op til to større veje samt rampeanlæggene ved sydmotorvejens afkørsel 37.

Anlæggets kapacitet for så vidt angår flow og opbevaring af: <ul style="list-style-type: none"> - Råvarer (type/mængde): - Mellemprodukter (type/mængde): - Færdigvarer (type/mængde): 					Der anvendes ikke råstoffer, mellemprodukter i driftsfasen.
Forudsætter anlægget etablering af yderligere vandforsyningskapacitet?:				X	Nej, intet behov for vand
d) Affaldsproduktion: <ul style="list-style-type: none"> - Farligt affald (type/mængde/bortskaffelse): - Andet affald (type/mængde/bortskaffelse): - Spildevand (mængde/sammensætning/afledning): 					I anlægsfasen skal der bortskaffes almindeligt byggeaffald. I driftsfasen vil der ikke være produktion af affald eller spildevand.
Kræver bortskaffelse af affald og spildevand ændringer af bestående ordninger?:				X	Projektet medfører ingen produktion af affald eller spildevand.
e) Forurening og gener:					
<ul style="list-style-type: none"> - Overskrides de vejledende grænseværdier for støj?: 				X	Projektet er omfattet af: - Vejledning nr. 5/1984 november 1984. Vejledning fra Miljøstyrelsen. Ekstern støj fra virksomheder. - BEK nr 844 af 23/06/2017 Bekendtgørelse om miljøregulering af visse aktiviteter, herunder kommunes forskrift. Anlægsarbejder vil følge Faxe Kommunes "Forskrift for udførelse af midlertidige bygge og anlægsaktiviteter", herunder angivne regler for støj. Ansøger oplyser at erfaringsmæssigt giver driften af projekter af denne type ikke anledningen til overskridelse af de vejledende støjgrænser.
<ul style="list-style-type: none"> - Overskrides de vejledende grænseværdier for luftforurening?: 				X	Projektet er ikke omfattet af Miljøstyrelsens vejledninger, regler og bekendtgørelser om luftforurening.

- Vil projektet give anledning til vibrationsgener?:				X	Anlægsarbejder vil følge Faxe Kommunes "Forskrift for udførelse af midlertidige bygge og anlægsaktiviteter", herunder angivne regler for støj. Da der ikke skal udføres ekstraordinært støvende aktiviteter som f.eks. spunsning, sandblæsning eller knusning ventes grænseværdierne at kunne overholdes.
- Vil projektet give anledning til støvgener?:				X	Støvende arbejde er omfattet af Faxe Kommunes for nedrivnings- bygge- og anlægsarbejde. Såfremt anlægsarbejdet mod forventning måtte give anledning til væsentlige kortvarige støvgener i anlægsfasen, vil disse blive dæmpet ved vanding. Der vil ikke være støvgener i driftsfasen.
- Vil projektet give anledning til lugtgener?:				X	Ikke relevant
- Vil projektet give anledning til lysgener?:				X	Det ventes at der vil ikke være behov for arbejdslys i anlægsfasen. Virksomhedsskiltene på pylonen vil være baggrundsbelyst i driftsfasen.
f) Må projektet forventes at udgøre en risiko for større ulykker og/eller katastrofer, som er relevante for det pågældende projekt, herunder sådanne som forårsages af klimaændringer, i overensstemmelse med videnskabelig viden?:				X	
g) Må projektet forventes at udgøre en risiko for menneskers sundhed (f.eks. som følge af jord-, vand- eller luftforurening)?:				X	
2. Projektets placering					
a) Den eksisterende og godkendte arealanvendelse:					
- Forudsætter projektet ændring af en eksisterende lokalplan for området?:				X	Projektet er i overensstemmelse med lokalplan 1200-34. Der skal dog dispenseres fra pylonens placering samt pylonens højde og bredde.
- Forudsætter projektet ændring af kommuneplanen?:				X	

- Forudsætter projektet ændring af den eksisterende arealanvendelse?:				X	
- Indebærer projektet behov for at begrænse anvendelsen af naboarealer ud over hvad der fremgår af gældende kommune- og lokalplaner?:				X	
b) Naturressourcers relative rigdom, forekomst, kvalitet og regenereringskapacitet i området og dettes undergrund:					
- Vil projektet udgøre en hindring for fremtidig anvendelse af områdets råstoffer?:				X	Området er ikke udpeget som råstofindvindingsområde.
- Vil projektet udgøre en hindring for fremtidig anvendelse af områdets grundvand?:				X	Området er udpeget som OSD. Område er ikke NFI, IO BNBO eller indvindingsopland og den nærmeste vandværksboring ligger 1 km derfra. Der ligger en potentiel enkelindvinders boring DGU nr. 222.361 cirka 250 meter syd fra Borupvej 7, men den skulle ligge modsat strømningsretning af grundvandet.
- Vil projektet udgøre en hindring for fremtidig anvendelse af områdets jordarealer?:				X	Området er udlagt til servicecenter i kommunens planlægning og er byggemodnet til servicecenter. Pylonen skal reklamere for virksomhederne i servicenteret.
- Vil projektet udgøre en hindring for fremtidig bibeholdelse af områdets biodiversitet?:				X	Området er byggemodnet til servicecenter i overensstemmelse med gældende planlægning. Der er ingen §3 områder eller lignende naturarealer indenfor eller nær projektområdet.
c) Det naturlige miljøes bæreevne:					
- Indebærer projektet en mulig påvirkning af sårbare vådområder?:				X	Ikke relevant
- Indebærer projektet en mulig påvirkning af bredder og flodmundinger?				X	Ikke relevant
- Er projektet tænkt placeret indenfor kystnærhedszonen?:				X	Ikke relevant

- Indebærer projektet en mulig påvirkning af havmiljøet?:				X	Ikke relevant
- Forudsætter anlægget rydning af skov?:				X	Ikke relevant
- Indebærer projektet en mulig påvirkning af skovområder?:				X	Ikke relevant
- Vil anlægget være i strid med eksisterende eller til hinder for etableringen af reservater eller naturparker?:				X	Ikke relevant
- Indebærer projektet en mulig påvirkning af nationalt beskyttede eller fredede områder?:				X	Ikke relevant
- Indebærer projektet en mulig påvirkning af internationalt beskyttede områder (Natura 2000)?:				X	<p>Det fremgår af habitatbekendtgørelsen, at der for alle planer og projekter skal foretages en vurdering af, hvorvidt den påtænkte plan eller projekt kan påvirke et Natura 2000-områdes bevaringsmålsætninger væsentligt. Dette gælder også for projekter, der finder sted udenfor Natura 2000-områder, men som kan have en påvirkning ind i Natura 2000-området.</p> <p>Det nærmeste Natura 2000-område nr. 163 ”Suså, Tystrup-Bavelse Sø, Slagmosen, Holmegårds Mose og Porsmose” som ligger 1,1 km fra projektområdet.</p> <p>Vi vurderer, at projektet ikke i sig selv, eller i forbindelse med andre planer og projekter, vil medføre en væsentlig påvirkning af naturtyper eller arter på udpegningsgrundlagene på grund af projektets meget lokale påvirkning og afstanden til det nærmeste Natura 2000-område.</p>
- Forventes området at rumme beskyttede arter efter bilag IV?:				X	<p>Projektområdet støder op til krydset Ny Næstvedvej og Borupvej. Arealerne øst og syd for pylonen er byggemodnet til servicecenteret Stop 37. Projektområdet forventes ikke, at rumme beskyttede arter efter bilag IV.</p>

- Kan projektet påvirke områder, hvor fastsatte miljøkvalitetsnormer for overfladevand allerede er overskredet?:				X	
- Kan projektet påvirke områder, hvor fastsatte miljøkvalitetsnormer for grundvand allerede er overskredet?:				X	Området er udpeget som OSD. Område er ikke NFI, IO, BNBO eller indvindingsopland og den nærmeste vandværksboring ligger 1 km derfra. Der ligger en potentiel enkelindvinders boring DGU nr. 222.361 cirka 250 meter syd fra Borupvej 7, men den skulle ligge modsat strømningsretning af grundvandet.
- Kan projektet påvirke områder, hvor fastsatte miljøkvalitetsnormer for naturområder allerede er overskredet?:				X	Projektet påvirker ikke områder med fastsatte miljøkvalitetsnormer og allerede overskredet naturområder. Der ikke yderligere bemærkninger.
- Indebærer projektet en mulig påvirkning af tætbefolkede områder (støj/lys/luft)?:				X	
- Kan anlægget påvirke historiske, kulturelle, æstetiske, geologiske eller arkæologiske landskabstræk/værdier?:				X	Området hvori pylonen placeres ligger i bevaringsværdigt landskab. Landskabet i området er dog komplekst og sammensat. Ved pylonen er et servicecenter under opførelse, mod nord løber Ny Næstvedvej i øst/vestgående retning og mod vest ligger Sydmotorvejen i nord/sydgående retning. Motorvejen ligger her på en dæmning og udgør en barriere i landskabet. Mod nord ligger rampeanlægget. Skov rammer området ind mod sydvest og landskabet hæver sig mod syd. Pylonen opføres på den laveste del af serviceområdet ca. i kote 46,5. Herfra stiger landskabet mod syd de næste 2,5 km indtil Kobanke (Sjællands højeste punkt) som ligger i kote 123. Indsynet fra nordvest vil være meget begrænset fra offentligt tilgængelige veje. Indsyn til pylonen er begrænset til øst og nordvest. Pylonen etableres altså i et område, som allerede har en del tekniske anlæg Det forventes, at landskabet i mindre grad vil blive påvirket.
3. Arten af og kendetegn ved den potentielle indvirkning på miljøet					
a) Indvirkningens størrelsesorden og rumlige udstrækning:					

- Den forventede miljøpåvirknings geografiske udstrækning i areal:					
- Omfanget af personer der forventes berørt af miljøpåvirkningen:					
- Er området, hvor anlægget tænkes placeret sårbart overfor den forventede miljøpåvirkning?:				X	
b) Indvirkningens art:					Landskab
c) Indvirkningens grænseoverskridende karakter:					
- Vil den forventede miljøpåvirkning række ud over kommunens område?:				X	Nej
- Vil den forventede miljøpåvirkning berøre nabolande?:				X	Nej
d) Indvirkningens intensitet og kompleksitet:					
- Forventes miljøpåvirkningerne at kunne være væsentlige – Enkeltvis eller samlet?:				X	Alle miljøpåvirkninger forventes at overholde gældende vejledende grænseværdier.
- Må den samlede miljøpåvirkning betegnes som kompleks?:					Nej
e) Indvirkningens sandsynlighed:					
- Er der stor sandsynlighed for miljøpåvirkningen?:					Pylonen vil være synlig i nærområdet og, på længere afstand, til dels mod øst og nordvest.
f) Indvirkningens forventede indtræden, varighed, hyppighed og reversibilitet:					
- Hvornår forventes miljøpåvirkningen af indtræde?:					Når pylonen er opsat og baggrundsbelysningen er tilsluttet.
- Er påvirkningen af miljøet varig, hyppig eller reversibel?:					Påvirkningen er reversibel, da det er muligt at nedtage den 17 meter høje pylon.
g) Kumulationen af projektets indvirkninger med indvirkningerne af andre eksisterende og/eller godkendte projekter:					

- Er der andre anlæg, projekter eller aktiviteter i området, der sammen med det ansøgte medfører en påvirkning af miljøet (kumulative forhold)?:		X			En række større anlæg påvirker landskabet omkring pylonen og giver området et bymæssigt og teknisk præg: - Rampeanlæg, broer mv. i forbindelse med Sydmotorvejen og Ny Næstvedvej. - Rampeanlæg, broer mv. i forbindelse med den planlagte motorvej til Næstved - Servicecenteret ved Stop 37 - Landsbyen Kongsted Borup - Det nye erhvervsområde og boliger ved Rønnede.
- Er der andre kumulative forhold?				X	
h) Mulighed for reelt at begrænse indvirkningerne:					Det vil være muligt at justere intensiteten af baggrundsbelysningen af skiltene.
Konklusion					
Giver resultatet af screeningen anledning til at antage, at det anmeldte projekt vil kunne påvirke miljøet væsentligt:				X	Pylonens miljøpåvirkning begrænser sig til synlighed i landskabet. Mens pylonen primært vil være synlig i nærområdet, vil den kunne ses på større afstand fra nordvest og fra øst. Men indsynet har i forvejen et teknisk præg i form af erhvervsområde og motorvejsdæmning. På den måde ændrer det nuværende landskabsbillede sig ikke med den nye pylon.

Dato: 5. juli 2024

Sagsbehandler: Mikael Saugstrup Nielsen, Byplanlægger.