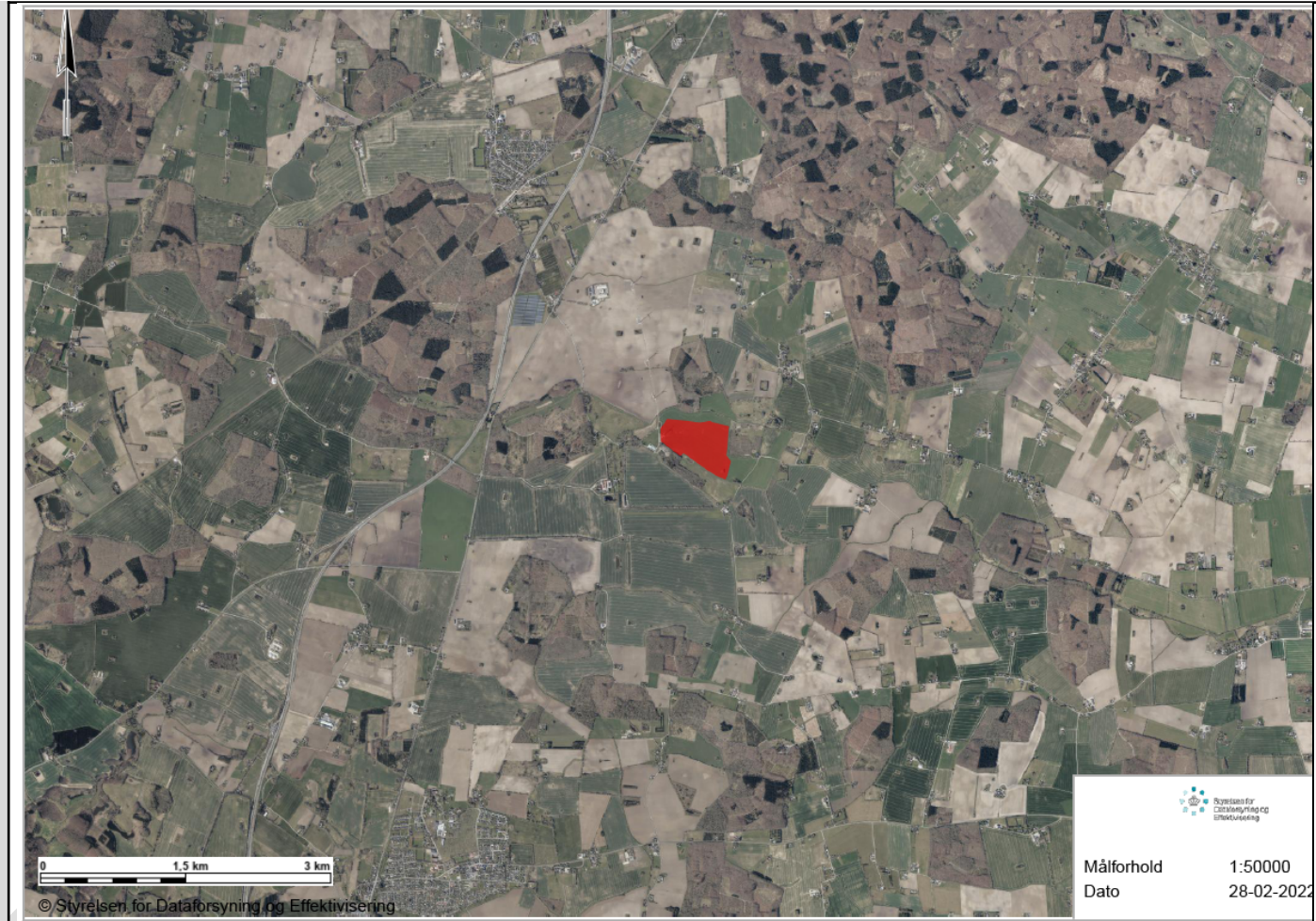


VVM Myndighed	Center for Plan & Miljø, Faxe Kommune
Basis oplysninger	Tekst
Projektbeskrivelse – jf. anmeldelsen:	<p>Der er søgt om ændring af en igangværende terrænregulering, da der tilføres mere jord end først antaget. Dels pga. en opdaterede opmåling/beregning og dels pga. ændring af drænprojekt og dermed af design af det færdige terræn.</p> <p>Projektområdet anvendes til konventionelt landbrug med dyrkning af afgrøder. Hele området er i dag drænet, men grundet lavninger og dårlig dræning er dele af området væsentligt vandlidende. Vandproblemerne skyldes at drænene ligger for lavt. Grundet lavningerne ligger drænene så lavt, at vand fra den nærliggende Stenkilde Bæk støver tilbage i drænsystemet. Dermed drænes lavningerne ikke optimalt. Formålet med projektet er at forbedre udbyttet på de to vandlidende lavninger via terrænregulering med ren jord. Derved bliver det muligt at hæve drænene, så disse vil fungere efter hensigten.</p> <p>Det er beregnet, at der er behov for at terrænregulere et areal på ca. 130.000 m² med 167.978 m³ klasse 0 jord. Hele arealet, som terrænreguleres, vil efter projektrealisering fortsat blive benyttet til landbrug.</p>
Navn og adresse på bygherre	<p>J.J. Jord & Miljø ApS Lundevej 10 4652 Hårlev Kontakt: John Jørgensen CVR nr.: 38465864</p>
Bygherres kontaktperson og telefonnr.	
Projektets placering	<p>Arealet, som ønskes terrænreguleret, er beliggende i den nord-østlige del af den store matrikel 1a, Turebyholm Hgd., Tureby og lige syd for det nærliggende vandløb, Stenkilde Bæk.</p>
Projektet berører følgende kommuner	Faxe Kommune

Oversigtskort i målestok



Kortbilag i målestok



Forholdet til VVM reglerne	Ja	Punkt	Nej	
Er anlægget opført på bilag 1 i miljøvurderingsloven?			X	
Er anlægget opført på bilag 2 i miljøvurderingsloven?	X			Punkt 1c: Vandforvaltningsprojekter inden for landbruget, herunder vandings- og dræningsprojekter. Punkt 11b: Anlæg til bortskaffelse af affald (projekter, som ikke er omfattet af bilag 1.

	Ikke relevant	Ja	Bør undersøges	Nej	Tekst
1. Projektets karakteristika:					
Er der andre ejere end Bygherre?:				X	
a) Projektets dimensioner og udformning: <ul style="list-style-type: none"> - Arealbehovet i ha: - Det bebyggede areal i m²: - Bygningsmasse i m³: - Anlæggets maksimale bygningshøjde i m: - Anlæggets kapacitet for strækingsanlæg: - Anlæggets længde for strækingsanlæg: 					<p>Ved en opdateret opmåling af arealet og en ny beregning af jordvolumen, er det beregnet, at der er behov for at terrænregulere et areal på ca. 130.000 m² med 167.978 m³ jord i stedet for de tidligere ansøgte 117.500 m³.</p> <p>Jordudbredelsen tilpasse til terrænet således at den naturlige, landskabelige kontur bibeholdes. Jorden vil blive udbragt i en tykkelse på 0 - 2 meter. Over de nuværende lavninger udlægges jorden i det tykkeste lag - på op til 2 meter. Uden for de laveste punkter i lavningerne udlægges jorden i en tykkelse således at terrænreguleringen udglattes til det eksisterende terræn. Det må forventes, at jorden med tiden vil sætte sig.</p> <p>Ud fra 3D konturer er det beregnet, at der er behov for tilførsel af 167.978 m³ ren jord i projektområdet, for at kunne hæve drænene tilstrækkeligt samt til at bibeholde og tilpasse landskabsformen.</p>
b) Kumulation med andre eksisterende og/eller godkendte projekter:					Faxe Kommune er ikke bekendt med, at der skal foretages andre projekter i området.
c) Brugen af naturressourcer: <ul style="list-style-type: none"> - Behov for råstoffer i anlægsfasen (type/mængde): - Behov for råstoffer i driftsfasen (type/mængde): - Behov for vand i anlægsfasen (kvalitet/mængde): - Behov for vand i driftsfasen (Kvalitet/mængde): - Jordarealer og biodiversitet: 					Som nævnt er det vurderet, at der skal bruges 167.978 m ³ ren jord til terrænreguleringerne. Jorden skal spredes ud over ca. 130.000 m ² landbrugsjord.

<p>Anlæggets kapacitet for så vidt angår flow og opbevaring af:</p> <ul style="list-style-type: none"> - Råvarer (type/mængde): - Mellemprodukter (type/mængde): - Færdigvarer (type/mængde): 					<p>Jorden køres til arealet på lastbiler, og læsses herefter af på marken. Herfra køres jorden direkte ud og terrænreguleres i projektområderne af bulldozere.</p>
<p>Forudsætter anlægget etablering af yderligere vandforsyningskapacitet?:</p>				X	
<p>d) Affaldsproduktion:</p> <ul style="list-style-type: none"> - Farligt affald (type/mængde/bortskaffelse): - Andet affald (type/mængde/bortskaffelse): - Spildevand (mængde/sammensætning/afledning): 					<p>Der modtages ikke andet affald end den rene klasse 0 jord, som skal benyttes til terrænreguleringerne.</p> <p>Hvis der mod forventning aflæsses jord, der syner eller lugter forurenede, vil jorden hurtigst muligt blive oplagt i container, lastbil eller lignende inden bortskaffelse efter kommunens anvisninger. Hvis der ved en fejl aflæsses jord med byggeaffald eller andre fremmedlegemer vil jorden hurtigst muligt blive bortskaffet til godkendt modtager iht. gældende lovgivning.</p> <p>Der genereres ikke spildevand som følge af projektet. Regnvand nedsiver som hidtil i de eksisterende, men også i de nyanlagte, dræn. Det har i perioder med ekstra megen nedbør været nødvendigt at pumpe overfladevand fra de eksisterende dræn via en sedimentationscontainer til Stenkilde Bæk.</p>
<p>Kræver bortskaffelse af affald og spildevand ændringer af bestående ordninger?:</p>				X	
<p>e) Forurening og gener:</p>					
<ul style="list-style-type: none"> - Overskrider de vejledende grænseværdier for støj?: 				X	<p>Aflæsning af jord vil ske på marken tæt på vindmøllen. Bakkende lastbiler og selve aflæsningen kan give anledning til støj. Afstanden til nærmeste nabo på Turebyhomvej 14 er mere end 400 meter, hvoraf ca. 200 meter er dækket af skov, så støj forventes ikke at være et problem.</p> <p>Anlægsarbejdet på marken foregår med to bulldozere. Støj forventes ikke at være et problem fra anlægsarbejde pga. den store afstand til naboer, og da</p>

					der også under normal drift vil køre store landbrugsmaskiner på marken.
- Overskrides de vejledende grænseværdier for luftforurening?:				X	<p>Der sker ingen emission af stoffer til luften andet end fra de anvendte maskiner samt lastbilernes til- og frakørsel.</p> <p>Lastbiltransporten kan i tørre perioder give anledning til støv. Hovedsageligt på de sidste 500 meter af Turebyholmvej, hvor der ikke er asfalteret.</p> <p>Arbejdet på marken med terrænreguleringen kan også give anledning til støv i tørre perioder.</p> <p>Det vurderes dog, at støvgenerne er begrænsede, da både aflæsning og anlægsarbejde sker med stor afstand til naboer. Hvis det vurderes nødvendigt, vil der kunne sprinkles for at hindre støvgener.</p>
- Vil projektet give anledning til vibrationsgener?:				X	De ansøgte aktiviteter forventes ikke at give anledning til vibrationer.
- Vil projektet give anledning til støvgener?:				X	<p>Lastbiltransporten kan i tørre perioder give anledning til støv. Hovedsageligt på de sidste 500 meter af Turebyholmvej, hvor der ikke er asfalteret.</p> <p>Arbejdet på marken med terrænreguleringen kan også give anledning til støv i tørre perioder.</p> <p>Det vurderes dog, at støvgenerne er begrænsede, da både aflæsning og anlægsarbejde sker med stor afstand til naboer. Hvis det vurderes nødvendigt, vil der kunne sprinkles for at hindre støvgener.</p>
- Vil projektet give anledning til lugtgener?:				X	Da der udelukkende skal køres med ren jord, forventes der ingen lugtgener i forbindelse med anlægsarbejdet eller i driftsperioden.
- Vil projektet give anledning til lysgener?:				X	Arealet vil ikke oplyses, og heller ikke i nattetimerne. Dog vil lastbiler vil benytte køre- og positionslys i forbindelse med jordtransport, ligesom bulldozere vil benytte lys i forbindelse med udlægning af jord. Det forventes ikke, at lyset vil være til gene for naboer og forbipasserende.

f) Må projektet forventes at udgøre en risiko for større ulykker og/eller katastrofer, som er relevante for det pågældende projekt, herunder sådanne som forårsages af klimaændringer, i overensstemmelse med videnskabelig viden?:				X	
g) Må projektet forventes at udgøre en risiko for menneskers sundhed (f.eks. som følge af jord-, vand- eller luftforurening)?:				X	<p>Der er tale om et projekt der skal forbedre den landbrugsmæssige drift. Anlægsarbejdet har en begrænset varighed og udgør ikke en risiko for menneskers sundhed, hverken i form af forurening af luft, jord, grundvand eller overfladevand, da der udelukkende anvendes klasse 0 jord.</p> <p>Der vil være en væsentlig transport til projektområdet, men udelukkende i en begrænset periode. Støj og vibrationer i forbindelse med anlægsarbejdet vurderes derfor heller ikke at udgøre en risiko for menneskers sundhed.</p> <p>Efter endt anlægsarbejde vil projektområdet anvendes til alm. landbrugsdrift, som det delvis er tilfældet på nuværende tidspunkt.</p>
2. Projektets placering					
a) Den eksisterende og godkendte arealanvendelse:					
- Forudsætter projektet ændring af en eksisterende lokalplan for området?:				X	Projektet er placeret i landzonen, og størstedelen af matriklen er ikke lokalplanlagt. Dele af matriklen omkring vindmøller er lokalplanlagt under lokalplan nr. 1200-36 for "Vindmøller v. Turebylille". Her vil projektreguleringerne ikke være i strid med lokalplanens formål.
- Forudsætter projektet ændring af kommuneplanen?:				X	<p>Projektområdet ligger i Faxe Kommunes kommuneplan 2021-2033 inden for bevaringsværdigt landskab og karakterområdet Turebyholm Herregårdslandskab.</p> <p>Herudover er en mindre del i den syd-vestlige del af projektområdet i kommuneplanen udpeget som lavbundsareal (sammenfældende med udpegning af økologisk forbindelse). Det er kommunens vurdering, at terrænreguleringerne ikke vil hindre arternes spredning i området, eller i sig selv udgør en hindring eller barriere for, at områderne kan udvikle sig til et</p>

					nyt naturområde eller en ny økologisk forbindelse. For så vidt angår Kommuneplanens retningslinjer vedr. terrænregulering inden for udpegede lavbundsarealer, så er projektet for en mindre del af udpegningen ikke i tråd med disse. Det er dog kommunens vurdering, at der for størstedelen af udpegningens vedkommende er mulighed for at gennemføre en genopretning af lavbundsarealet.
- Forudsætter projektet ændring af den eksisterende arealanvendelse?:				X	Arealet udnyttes i dag så vidt muligt til intensiv landbrugsdrift, og vil efter terrænreguleringerne fortsat benyttes til landbrug.
- Indebærer projektet behov for at begrænse anvendelsen af naboarealer ud over hvad der fremgår af gældende kommune- og lokalplaner?:				X	Efter terrænreguleringerne skal området udnyttes på samme måde som det bliver brugt i dag, og vil dermed ikke begrænse anvendelsen af naboarealerne i fremtiden.
b) Naturressourcers relative rigdom, forekomst, kvalitet og regenereringskapacitet i området og dettes undergrund:					
- Vil projektet udgøre en hindring for fremtidig anvendelse af områdets råstoffer?:				X	Der er ikke registreret råstofforekomster inden for projektområdet.
- Vil projektet udgøre en hindring for fremtidig anvendelse af områdets grundvand?:				X	Projektområdet ligger i et område med særlige drikkevandsinteresser, men ca. 3 km fra nærmeste indvindingsopland inden for OSD (mod nord-vest), og 600 m. fra nærmeste nitratfølsomme indvindingsområde (mod nord). Der findes ingen boringer inden for projektområdet og dermed heller ingen boringsnære beskyttelsesområder (BNBO). Projektet hæver terrænet, men ikke i en grad, at fremtidig anvendelse af grundvandet hindres. Der udlægges desuden udelukkende ren jord, som ikke vil medføre en risiko for forurening af områdets grundvandsressource.
- Vil projektet udgøre en hindring for fremtidig anvendelse af områdets jordarealer?:				X	Området udnyttes i dag som intensivt landbrug, og vil efter terrænreguleringerne også udnyttes til landbrug. Der sker dermed ikke en ændring i arealanvendelsen, som udgør en hindring for fremtidig bibeholdelse af områdets biodiversitet.

- Vil projektet udgøre en hindring for fremtidig bibeholdelse af områdets biodiversitet?:				X	Området udnyttes i dag som intensivt landbrug, og vil efter terrænreguleringerne også udnyttes til landbrug. Der sker dermed ikke en ændring i arealanvendelsen, som udgør en hindring for fremtidig bibeholdelse af områdets biodiversitet.
c) Det naturlige miljøes bæreevne:					
- Indebærer projektet en mulig påvirkning af sårbare vådområder?:				X	Projektområdet grænser op til beskyttede vandløb, enge og moser. Men da der i projektet ikke ændres væsentligt på overfladeafledningen til naboarealerne, eller afledningen til vandløbet, så vil der heller ikke ske en påvirkning på af sårbare vådområder.
- Indebærer projektet en mulig påvirkning af bredder og flodmundinger?				X	Projektområdet grænser umiddelbart direkte op til Stenkilde Bæk samt til Tilløb 2 til Stenkilde Bæk. Der foretages dog ikke terrænregulering nærmere end 10 meter fra vandløbene. Eventuelt drænararbejde, som skal udføres helt ned til vandløbet, skal efter endt arbejde reetableres til den oprindelige tilstand. Der vil derfor ikke ske en påvirkning af vandløbskanterne i forbindelse med projektet.
- Er projektet tænkt placeret indenfor kystnærhedszonen?:				X	
- Indebærer projektet en mulig påvirkning af havmiljøet?:				X	Der ligger fredsskovarealer umiddelbart øst og nord for projektområdet. Den nordlige fredsskov ligger på den anden side af Stenkilde Bæk, og er dermed ikke i direkte kontakt med projektet. Da der i forbindelse med projektet ikke ændres i overfladeafledningen til naboarealerne, så vil der heller ikke ske en påvirkning på det østlige fredskovsareal.
- Forudsætter anlægget rydning af skov?:				X	Området er i dag en dyrket mark, og der skal derfor ikke fældes skov i forbindelse med projektet.
- Indebærer projektet en mulig påvirkning af skovområder?:				X	Der ligger fredsskovarealer umiddelbart øst og nord for projektområdet. Den nordlige fredsskov ligger på den anden side af Stenkilde Bæk, og er dermed ikke i direkte kontakt med projektet. Da der i forbindelse med projektet ikke ændres i overfladeafledningen til naboarealerne, så vil der heller ikke ske en påvirkning på det østlige fredskovsareal.

<p>- Vil anlægget være i strid med eksisterende eller til hinder for etableringen af reservater eller naturparker?:</p>				X	<p>Terrænreguleringerne og drænregulering udgør ikke i sig selv en hindring for etablering af reservater eller naturparker i fremtiden.</p>
<p>- Indebærer projektet en mulig påvirkning af nationalt beskyttede eller fredede områder?:</p>				X	<p>Stenkilde Bæk og Tilløb 2 til Stenkilde Bæk, som er recipienter for drænvand og overfladevand, er beskyttet efter naturbeskyttelseslovens § 3. Den ansøgte terrænregulering vurderes ikke at ændre tilstanden i vandløbene – se vurdering andetsteds i skemaet nedenfor.</p> <p>Op til projektområdet findes der ligeledes flere § 3 beskyttede enge og moser. Arealerne hvor der ønskes terrænreguleret fremstår i dag som en lavninger i området. De planlagte terrænreguleringer vil ikke øge terrænet højere end de omkringliggende arealer, da terrænreguleringen udelukkende sker for at kunne forbedre drænen. Områderne vil derfor stadig fremstå som lavninger, bare med mindre terrænforskelle. Det er derfor vores vurdering, at overfladeafstrømningen til naboarealer ikke vil blive ændret.</p> <p>Det er således vores vurdering at projektet ikke vil medføre en negativ tilstandsændring af de beskyttede naturtyper.</p> <p>Terrænreguleringerne skal også foretages inden for åbeskyttelseslinjen. Her er der givet en separat dispensation efter naturbeskyttelsesloven. Vurderinger herefter kan derfor findes i denne afgørelse.</p>
<p>- Indebærer projektet en mulig påvirkning af internationalt beskyttede områder (Natura 2000)?:</p>				X	<p>Det nærmeste Natura 2000-område nr. 159 "Bagholt Mose" er beliggende 6,7 km fra projektområdet. Ca. 8,75 km opstrøms fra projektområdet løber Stenkilde Bæk ind i Natura 2000-området.</p> <p>Natura 2000-området er specielt udpeget for at beskytte naturtypen hængesæk og de særlige arter, som er tilpasset det næringsfattige og kalkholdige miljø, herunder bl.a. udpegningsarten mygblomst. En større andel af området er vokset til og består nu af den prioriterede naturtype skovbevokset tørvemose.</p>

					<p>Derudover findes der også mindre vandhuller, som er udpeget som kransnålalge-sø og brunvandet sø.</p> <p>Vi vurderer, at projektet ikke i sig selv, eller i forbindelse med andre planer og projekter, vil medføre en væsentlig påvirkning af naturtyper eller arter på udpegningsgrundlaget på grund af projektets meget lokale påvirkning og den store afstand til det nærmeste Natura 2000-område.</p>
- Forventes området at rumme beskyttede arter efter bilag IV?:				X	<p>Der er ikke registreret bilag IV-arter ved ejendommen. Den nærmeste registrering er en forekomst af springfrø ca. 500 m. nord for projektområdet, altså på den anden side af Stenkilde Bæk. Da ejendommen udnyttes til intensivt landbrug, er det vores vurdering at projektområdet ikke udgør et potentielt yngle- eller rasteområde for bilag IV-arter. På den baggrund er det vores vurdering, at projektet ikke vil påvirke yngle- og rasteområder for bilag IV-arter.</p>
- Kan projektet påvirke områder, hvor fastsatte miljøkvalitetsnormer for overfladevand allerede er overskredet?:				X	<p>Det offentlige vandløb Stenkilde Bæk er beskyttet i henhold til naturbeskyttelsesloven samt målsat i henhold til den gældende statslige vandområdeplan 2021-27. Målsætningen for Stenkilde Bæk er "God økologisk tilstand". Vandløbets aktuelle tilstand er "dårlig økologisk tilstand" og der er derfor endnu ikke målopfyldelse i vandløbet.</p> <p>Arealet hvor der ønskes terrænreguleret er i dag en lavning. Terrænreguleringen vil ikke øge terrænet højere end det omkringliggende, da terrænreguleringen udelukkende sker for at kunne forbedre dræningerne. Arealet vil derfor efter terrænregulering fortsat have karakter af lavning, bare med mindre terrænforskelle.</p> <p>Overfladeafstrømningen til naboarealer vil derfor ikke blive ændret og det vurderes derfor ikke, at projektet vil ændre på de naturlige (eksisterende) strømningsveje hverken i forhold til de omkringliggende naturtyper, vandløb eller boliger.</p> <p>Formålet med terrænreguleringen er at forbedre dræningsforholdene på marken. Det vil betyde en hurtigere dræning fra marken til Stenkilde Bæk. Stenkilde Bæk har nord for marken et vandopland på</p>

+ 30 km². Udledningen fra projektområdet udgør derfor kun en mindre del af det samlede opland.

Ved besigtigelse af Stenkilde Bæk, fremstår den dybt nedskåret og generelt med stejle brinker. Der er derfor ingen risiko for oversvømmelse fra vandløbet.

På størstedelen af vandløbets strækning fremstår det lysåbent, enten helt uden vedplanter eller udelukkende med vedplanter på en side af forløbet. På de lysåbne strækninger, fremstår brinkerne mere eller mindre tilgroede med urter og græsser, ligesom der på mindre partier ses tætte bestande af rød hestehov. På de lysåbne partier sås der ikke tegn på erosion af brinkerne. Dog var der tegn på mindre vandstandsvariationer på enkelte partier. De bare partier der observeredes her, kan dog også skyldes, at urter og græsser har svært med at reetablere sig på de stejle brinker.

På en mindre del af strækningen, omkring 200 m, er vandløbet helt skygget af kronedække fra beplantningen på brinkerne. På denne del af strækningen er brinkerne bare, ligesom der ikke fandtes planter i vandløbet. Heller ikke på dette stykke var der en tydelig antydning af erosion på brinkerne.

Vandløbsbunden er på hele strækningen domineret af sand og mudder, som det oftest ses i vandløb med stærkt opdyrket opland samt kanaliserede og hyppigt oprensede forløb. Dette indikerer, at strømhastigheden i vandløbet ikke er højt nok til resuspendere de fine organiske sedimenter, men at der i stedet sker en overlejring af de grovere substrater i vandløbsbunden. Vandløbet er således ikke belastet af høje strømhastigheder.

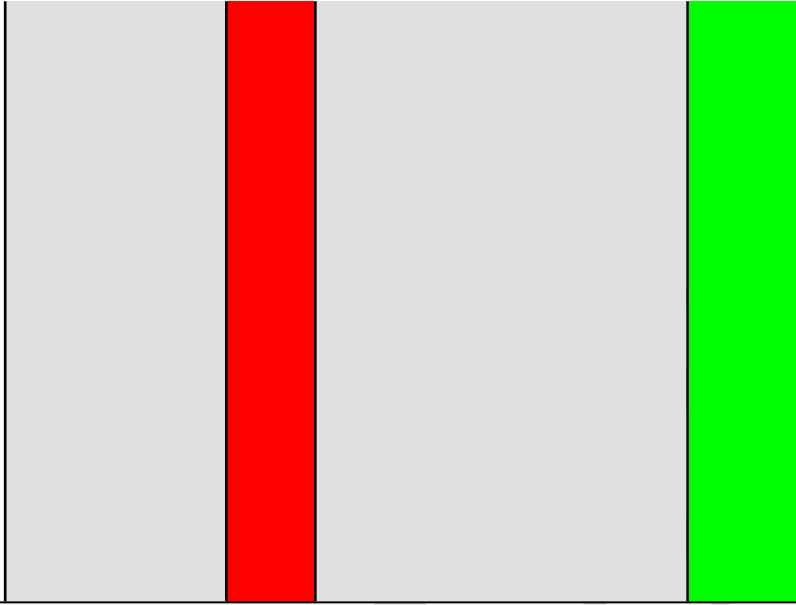
Da der ikke ændres på hverken afstrømningsveje eller oplandsstørrelse forventes den ændrede dræning af projektområdet ikke at have en målbar betydning for de hydrauliske forhold i Stenkilde Bæk, eller medføre vandmæssige – eller oversvømmelsesgener på omkringliggende arealer.

Der terrænreguleres ikke nærmere end 10 meter. fra vandløbenes kant. Arealer, hvor der skal udføres

					<p>drænararbejde helt ned til vandløbet, vil blive reetableret til den oprindelige tilstand. Der vil derfor ikke ske en påvirkning af det vandløbsnære areal eller vandløbskanterne i forbindelse med projektet.</p> <p>Den ansøgte terrænregulering vurderes derfor ikke at ændre tilstanden i vandløbet eller at have en negativ betydning for, om Stenkilde Bæk kan opnå målopfyldelse.</p>
- Kan projektet påvirke områder, hvor fastsatte miljøkvalitetsnormer for grundvand allerede er overskredet?:				X	<p>Den regionale grundvandsforekomst inden for projektområdet har jf. Vandområdeplan 2021-27 ringe kemisk tilstand, men god kvantitativ tilstand. Målsætningen for grundvandet er dermed ikke samlet set opfyldt. Det vil dette projekt ikke ændre på, da terrænregulering med ren jord ikke vil påvirke grundvandsforekomsten.</p>
- Kan projektet påvirke områder, hvor fastsatte miljøkvalitetsnormer for naturområder allerede er overskredet?:				X	<p>Det offentlige vandløb Stenkilde Bæk er målsat i henhold til den gældende statslige vandområdeplan 2015-2021. Målsætningen for Stenkilde Bæk er "God økologisk tilstand". Vandløbets aktuelle tilstand er "ringe økologisk tilstand" og der er derfor endnu ikke målopfyldelse i vandløbet. Det er som tidligere nævnt vurderet, at der ved terrænreguleringerne ikke ske en væsentlig miljøpåvirkning af Stenkilde Bæk. Vi vurderer derfor ikke at projektet vil påvirke muligheden for at opnå god økologisk tilstand.</p> <p>Grundet afstanden til de nærmeste Natura 2000-områder, er det ligeledes vores vurdering at disse ikke vil påvirkes af projektet (se punkt om Natura 2000).</p>
- Indebærer projektet en mulig påvirkning af tætbefolkede områder (støj/lys/luft)?:				X	<p>Projektområdet er beliggende i landzone, og med 400 m. til nærmeste nabo. Der vil derfor ikke være en påvirkning på tætbefolkede områder.</p>
- Kan anlægget påvirke historiske, kulturelle, æstetiske, geologiske eller arkæologiske landskabstræk/værdier?:					<p>Projektområdet er udpeget som bevaringsværdigt landskab, og karakdelområde i kommuneplanen.</p>
3. Arten af og kendetegn ved den potentielle indvirkning på miljøet					
a) Indvirkningens størrelsesorden og rumlige udstrækning:					

<ul style="list-style-type: none"> - Den forventede miljøpåvirknings geografiske udstrækning i areal: 					<p>Som redegjort ovenfor, så vurderes der ikke at være en væsentlig miljøpåvirkningen uden for projektområdet. Dels pga. af den relativt store afstand til naboer og dels fordi anvendelsen af arealet ikke ændres.</p> <p>Da der ikke ændres på at projektarealet fortsat vil fremstå som lavninger i arealet og at der dermed ikke ændres på den overfladiske afstrømning forventes der heller ikke på denne baggrund at ske påvirkning af hverken nabomatrikler eller naturområder uden for anlægsområdet.</p> <p>Arealet vil fortsat være drænet, men der ændres på drænenes højde, men det vil ikke påvirke andet dræning end den der er inden for projektområdet.</p>
<ul style="list-style-type: none"> - Omfanget af personer der forventes berørt af miljøpåvirkningen: 					Ingen.
<ul style="list-style-type: none"> - Er området, hvor anlægget tænkes placeret sårbart overfor den forventede miljøpåvirkning?: 				X	Som redegjort ovenfor, forventes projektet ikke at medføre en miljøpåvirkning af omgivelserne.
b) Indvirkningens art:					
c) Indvirkningens grænseoverskridende karakter:					
<ul style="list-style-type: none"> - Vil den forventede miljøpåvirkning række ud over kommunens område?: 				X	Projektet forventes kun at ville have lokal påvirkning omkring projektområdet, og vil dermed ikke kunne have en påvirkning ud over kommunens grænser.
<ul style="list-style-type: none"> - Vil den forventede miljøpåvirkning berøre nabolande?: 				X	Projektet forventes kun at ville have lokal påvirkning omkring projektområdet.
d) Indvirkningens intensitet og kompleksitet:					
<ul style="list-style-type: none"> - Forventes miljøpåvirkningerne at kunne være væsentlige – Enkeltvis eller samlet?: 				X	<p>Projektet er ikke medvirkende til at forringe- eller ændre tilstanden i de omkringliggende områder – det værende både natur, vandløb, grundvand, beboelse og anden landbrugsdrift.</p> <p>Dermed vurderes projektet ikke at medføre væsentlige miljøpåvirkninger – hverken enkeltvis eller sammen med andre projekter.</p>

- Må den samlede miljøpåvirkning betegnes som kompleks?:				X	
e) Indvirkningens sandsynlighed:					
- Er der stor sandsynlighed for miljøpåvirkningen?:				X	
f) Indvirkningens forventede indtræden, varighed, hyppighed og reversibilitet:					
- Hvornår forventes miljøpåvirkningen af indtræde?:					
- Er påvirkningen af miljøet varig, hyppig eller reversibel?:					
g) Kumulationen af projektets indvirkninger med indvirkningerne af andre eksisterende og/eller godkendte projekter:					
- Er der andre anlæg, projekter eller aktiviteter i området, der sammen med det ansøgte medfører en påvirkning af miljøet (kumulative forhold)?:				X	Så vidt Faxe Kommune ved, er der ingen tilsvarende projekter udført eller planlagt i området, hvorfor der ingen kumulative effekter er at tage højde for.
- Er der andre kumulative forhold?				X	Der er fortsat andre lavbundsarealer i umiddelbar nærhed af projektområdet. At lavningerne i projektområdet hæves, forventes dog ikke at medføre øgede mængder vand til de omkringliggende arealer, ligesom projektet ikke vil have en drænen de effekt for disse områder.
h) Mulighed for reelt at begrænse indvirkningerne:					
Konklusion					
Giver resultatet af screeningen anledning til at antage, at det anmeldte projekt vil kunne påvirke miljøet væsentligt:					Ændringen af projektet i forhold til det oprindeligt godkendte omhandler primært en konsekvensrettelse af de beregnede jordmængder, der i det oprindelige projekt lød 117.500 m ³ , men som korrekt skulle være 155.431 m ³ . Hertil skal lægges yderligere 12.547 m ³ jord, som tilføres pga. af fejl i det planlagte drænprojekt samt en mindre ændring i designet af det



færdige terræn. Den samlede tilførte jordmængde bliver således 167.978 m³ fremfor 117.500 m³.

Da størstedelen af den øgede mængde er sket som en konsekvens af en opdaterede og mere præcis opmåling og beregning, så er den reelle ændring af projektet i forhold til oprindeligt ansøgte, meget lille. Der ændres således udelukkende på vilkår i miljøgodkendelsen om tilført jordmængde. Der ændres ikke på øvrige vilkår og projektet skal således også udføres senest 1,5 år fra opstarten medio marts 2023.

Som redegjort ovenfor, er det Faxe Kommunes vurdering, at den ansøgte terrænregulering kan etableres uden en negativ påvirkning af hverken vandløb, omkringliggende naturtyper, jord eller grundvand. Herudover finder kommunen det godtgjort at projektet er dyrkningsmæssigt begrundet og at der således ikke er tale om deponering af jord. Terrænreguleringen søger desuden at bibeholder og tilpasses landskabsformen for området.

Dato: 1. juli 2024
Sagsbehandler: linem