



Køge Sportsfiskerforening  
Att: Lars Båstrup-Spohr  
Niels Juels Vej 9  
4640 Faxe

Postadresse:  
Natur & Miljø  
Frederiksgade 9  
4690 Haslev  
Telefon 22138789

Kontoradresse:  
Natur & Miljø  
Frederiksgade 9  
4690 Haslev

Direkte telefon 56203039  
[www.faxekommune.dk](http://www.faxekommune.dk)

Dato: 28. juni 2024

Sagsnummer:  
06.02.10-P19-2-23

### **Tilladelse til vandløbsrestaurering samt dispensation fra naturbeskyttelsesloven**

**Beliggende:** Tryggevælde Å, st. 10.800 – 11.170  
**Ejendom:** 2a St. Linde By, Karise

Faxe Kommune meddeler hermed tilladelse til vandløbsrestaurering af Tryggevælde Å på knapt 400 meter fra matrikelskal mellem 2a og 8h og frem til udløb af Storkebæk. Restaureringen omhandler forbedring af vandløbets fysiske forhold ved udlæg af gydegrus, større sten og dødt ved. Dertil grødereducerende beplantning langs sydsiden af vandløbet samt optræk af pindsvineknop med grødepincet.

Tilladelsen meddeles efter:

- Vandløbslovens § 37<sup>1</sup>
- Bekendtgørelse om vandløbsregulering og -restaurering mv.'s<sup>2</sup> § 25
- Naturbeskyttelseslovens<sup>3</sup> § 3

Afgørelsen kan påklages til Miljø- og Fødevareklagenævnet. Klagefristen er 4 uger fra tilladelsesdatoen. Du må ikke udnytte tilladelsen, før Miljø- og Fødevareklagenævnet har taget stilling til en eventuel klage, med mindre nævnet beslutter andet.

Tilladelsen er gyldig i tre år.

Afgørelse om miljøvurderingspligt

Projekter vedrørende vandløbsrestaurering er desuden omfattet af lov om miljøvurdering af planer og programmer og af konkrete projekter<sup>4</sup>, bilag 2,

---

<sup>1</sup> Lovbekendtgørelse nr. 1217 af 25. november 2019

<sup>2</sup> Bekendtgørelse nr. 834 af 27. juni 2016

<sup>3</sup> Lovbekendtgørelse nr. 1392 af 4. oktober 2022

<sup>4</sup> Lovbekendtgørelse nr. 4 af 3. januar 2023

punkt 10f. Faxe Kommune har udført VVM-screening af projektet. Vi har den 28. juni 2024 truffet afgørelse om, at projektet ikke er VVM-pligtigt.

Vilkår for tilladelsen

- Projektet udføres som beskrevet i projektforslaget, dog med følgende ændringer:
  - o Gydebanker anlægges efter stokkemethoden. Gydebankerne må kun anlægges såfremt vandspejl ikke hæves ved matrikelskel mellem 2a og 8h. Dette skal sikres under anlægsfasen ved en landmålerstok i skel, hvor nuværende vandspejl er markeret.
  - o Der plantes små grupper af rød-el langs Tryggevælde Å sydside.
  - o Inden projektanlæg udføres vandløbspleje med grødepimcet, hvor pindsvineknop optrækkes med rod på hele strækningen.
- Dræn og andre rørudløb må ikke dækkes med grus til gydebanker eller ligge i opstuvningszonen umiddelbart opstrøms en gydebanke.
- Skjulesten og død ved udlægges med respekt for tilførende dræn, så opstuvning foran rørudløb undgås.
- Udformning af strømrønde med udlæg af sten og dødt ved kan med fordel manipuleres, så strømrønden passerer foran rørudløb og hindrer sandaflejring foran disse.
- Ny skyggegivende beplantning langs vandløbet markeres tydeligt af hensyn til kommende vedligeholdelse af vandløbet.
- Faxe Kommune skal adviseres senest 1 måned efter det nye projekt er etableret.

## Projektbeskrivelse

Formål:

Formålet med projektet er at forbedre ørredbestanden på strækningen samt at forbedre levevilkårene for de øvrige dyr og planter i vandet og i det vandløbsnære miljø.

Projektstrækning

Projektstrækninger går fra matrikelgrænsen mod vest og nedstrøms til tilløbet af Storkebækken. På strækningen af Tryggevælde Å er denne mellem 2.9 og 8.5 m bred.

Gydebanker

Der etableres 2-3 gydebanker. Restaureringen forgår ved udlægning af grus bestående af småsten i valnøddestørrelse samt enkelte større sten for at holde småstenene på plads. Denne blanding kaldes ofte gydegrus, da ørreder foretrækker netop denne størrelse sten til deres gydning. På steder hvor strømmen er frisk og dermed egnet til gydning, vil gruset blive udlagt i banker i et ca. 20 cm tykt lag.

Udlæg af sten og dødt ved

Mellem gydebankerne udlægges primært større sten (100-700 mm) og mindre træstammer fæstnes til bredden. De udlagte sten og træstammer giver skjulemuligheder for ørrederne der er klækket i det udlagte gydegrus.

#### Beplantning

For at mindske grøden i vandløbet plantes der rød-el i små grupper på vandløbets sydlige side. Ud over at skyggen herfra vil reducere grødevækst i vandløbet, bidrager skyggen også til en køligere temperatur i vandløbet til fordel for fisk og smådyr.

#### Optræk af pindsvineknop

Sumpplanten pindsvineknop breder sig hurtigt i vandløb og dens vækstform fremmes af den typiske skæring, der laves under de almindelige grødeskæringer. Det betyder, at planten breder sig mere og mere. I det pindsvineknop er meget stivstænglet påvirker tætte bevoksninger af pindsvineknop vandføringen markant.

Pindsvineknop trækkes op med en såkaldt grødepincet på hele projektstrækningen inden projektets øvrige tiltag igangsættes.

#### Tidsplan

Projektet opstartes i juli 2024. Der må arbejdes med projektet fra juli til og med 15. oktober.

#### Økonomi

Vandløbsprojektet er finansieret delvis via midler fra Grøn Pulje i Faxe Kommune og delvis fra fiskeplejemidlerne. Derudover bidrager Faxe Kommune til betaling af maskintimer.

### Vandområdet

#### Vandløbssystem

Tryggevælde Å udspringer fra udløb fra Ulse Sø og skovgrøfter i Bregnemade Skov, som løber til Freerslev Møllebæk, Freerslev Å og længere nedstrøms Tryggevælde Å.

Tryggevælde Å fortsætter gennem Stevns og Køge Kommuner med udløb i vandopland Køge Bugt.

#### Målsætning og tilstand

Miljømålet for Tryggevælde Å er god økologisk tilstand.

Den nuværende tilstand for de fysiske måleparametre er:

Måleparameter	Økologisk tilstand
Vandløbsplanter (DVPI)	Ringe
Fisk (DFFVø)	Dårlig
Smådyr (DVFI)	God

Når Tryggevældeå er målsat i vandområdeplanerne betyder det, at der ikke må gives tilladelser til tiltag, som kan hindre målopfyldelse af en eller flere økologiske tilstande.

#### Beskyttelse

Tryggevælde er desuden beskyttet<sup>5</sup> i naturbeskyttelsesloven. Det betyder, at vandløbets tilstand ikke må ændres uden en dispensation herfor.

#### Klassifikation

Tryggevælde Å er et offentligt vandløb heriblandt projektstrækningen. Vandløbet ejes af de private jordejere, men det er Faxe Kommunes pligt at vedligeholde vandløbet efter de rammer beskrevet i regulativet.

#### Fysiske forhold og opland

Tryggevælde gennemløber primært agerjord og mindre skovområder. Der er derfor meget udledning fra markdræn til vandløbet.

Tidligere tiders hårdhændet vedligeholdelse har efterladt åen uden store sten og med generelt ustabile fysiske forhold. De nuværende fysiske forhold stemmer derfor ikke overens med nutidens miljømål. Vandløbet har på de fleste strækninger gode faldforhold, men varierer mellem 0,5 og 2,2 ‰.

Hele vandløbssystemet afvander fra sammenløbet med Stevns Å et ca. 135 km<sup>2</sup> stort område af Midt- og Østsjælland.

## Faxe Kommunes vurdering af projektet

### Miljømæssig vurdering

Projektet arbejder med at forbedre de fysiske forhold i vandløbet. Det øger bundens ruhed og giver heterogene strømforhold samt forbedrer bunden som levested for typiske strøm- og iltkrævende smådyr. Samtidig giver det en større variation i strømningen af vandet og forbedrede gydemuligheder og levebetingelser for henholdsvis moderfisk og fiskeyngel. Det er vores vurdering, at projektet vil bidrage positivt til forbedring af leve- og skjulesteder for fisk og smådyr samt forbedre gydemuligheder for ørredbestanden i Tryggevælde Å.

Optræk af pindsvineknop vil begrænse dominans af sumpplanten og tilgodesætte ægte vandløbsplanter, som kan rykke DVPI positivt mod målopfyldelse. Det er vores vurdering, at projektet vil forbedre mulighederne for målopfyldelse for fisk og vandløbsplanter i Tryggevælde Å, ligesom projekttiltagene bidrager til at opretholde den gode økologiske tilstand for smådyr.

---

<sup>5</sup> Efter naturbeskyttelseslovens § 3.

## Hydraulisk vurdering

Det er vores vurdering, at projektet har en meget lokal påvirkning på vandafstrømningen i Tryggevælde Å, men at det ikke vil påvirke vandløbets generelle vandføringsevne eller vandføringsevnen fra opstrøms arealer.

Faxe Kommune har udført en vandspejlsberegning for projektet. Denne viser, at gydebanke 1 og 3 ikke ændrer vandspejlet uden for ansøgers egen ejendom. Dog vil den nuværende placering af gydebanke 2 medføre en stigning i vandspejl på 4-5 cm ved opstrøms skel mod matr. 8h.

I det den opstrøms nabo er en nul tolerance for vandspejlsstigning på egen ejendom, skal gydebanke 2 enten fjernes eller omplaceres. Derfor har vi ændret gydebankerne til 2-3 og sat vilkår om brug af stokkemethoden for at sikre, at vandspejlet ikke øges ved matrikelskel.

Såfremt gydebanke 2 ikke kan placeres, kan stenene bruges ved den mest nedstrøms gydebanke.

På baggrund af dette, samt de stillede vilkår, vurderer vi, at projektet ikke vil påvirke afledningen fra opstrømsliggende ejendomme.

## Natura 2000

Det nærmeste Natura 2000-område nr. 149 ”Tryggevælde Ådal” er beliggende ca. 5 km nedstrøms projektområdet.

Vi vurderer, at projektet ikke i sig selv, eller i forbindelse med andre planer og projekter, vil medføre en væsentlig påvirkning af naturtyper eller arter på udpegningsgrundlaget. Dette skyldes, at projektet er af en relativ lille skala, der ikke påvirker fysiske forhold i vandløb nedstrøms eller deres vandkvalitet.

## Bilag IV-arter

Projektområdet er et åbent kanaliseret vandløb samt omkringliggende mark. Der er ikke registeret bilag IV-arter i projektområdet, og det er vores vurdering, at der ikke er potentielle levesteder for bilag IV-arter i projektområdet.

Der er registreret springfrø og stor vandsalamander i umiddelbar nærhed, men disse padde-arter er ikke tilknyttet det strømmende vand i vandløb. Flagermus findes i alle de gamle skovene i kommunen, som også findes når projektarealet. Flagermus kan b.la. fouragere langs vandløb, hvor de jager efter insekter over vandfladen. Restaureringen i Tryggevælde Å vil ikke ændre denne mulighed.

Samlet set er det vores vurdering, at projektet ikke påvirker bilag IV-arter hverken i eller omkring projektområdet.

## Offentlig høring og annoncering

Projektet har været i offentlig høring fra d. 7. marts – 1. maj 2024.

Vi har modtaget høringssvar fra to opstrøms lodsejere, som har udtrykt vigtigheden af, at vandføringsevnen ikke forringes i Tryggevælde Å. Derfor har vi tilrettet projektforslaget og indsat særlige vilkår, så vandspejlet ikke

hæves ved matrikelskel og opstuvningszoner afvikles inden for ejers egen matrikel.

Denne tilladelse annonceres på Faxe Kommunes hjemmeside under afgørelser: <https://www.faxekommune.dk/da/hoeringer-afgoerelser>.

### **Bemærkninger og indsigt i sagen**

Du kan få aktindsigt i sagen, det vil sige, at du har mulighed for at se sagens dokumenter og få en kopi af dem.

Hvis du har spørgsmål til dette brev, eller til sagen generelt, er du velkommen til at kontakte mig enten ved at besvare som digital post, via mail [aplan@faxekommune.dk](mailto:aplan@faxekommune.dk) eller på telefonnummer 56 20 30 39.

Med venlig hilsen

Anne Planeta Etzerodt  
Natur- og vandløbsmedarbejder

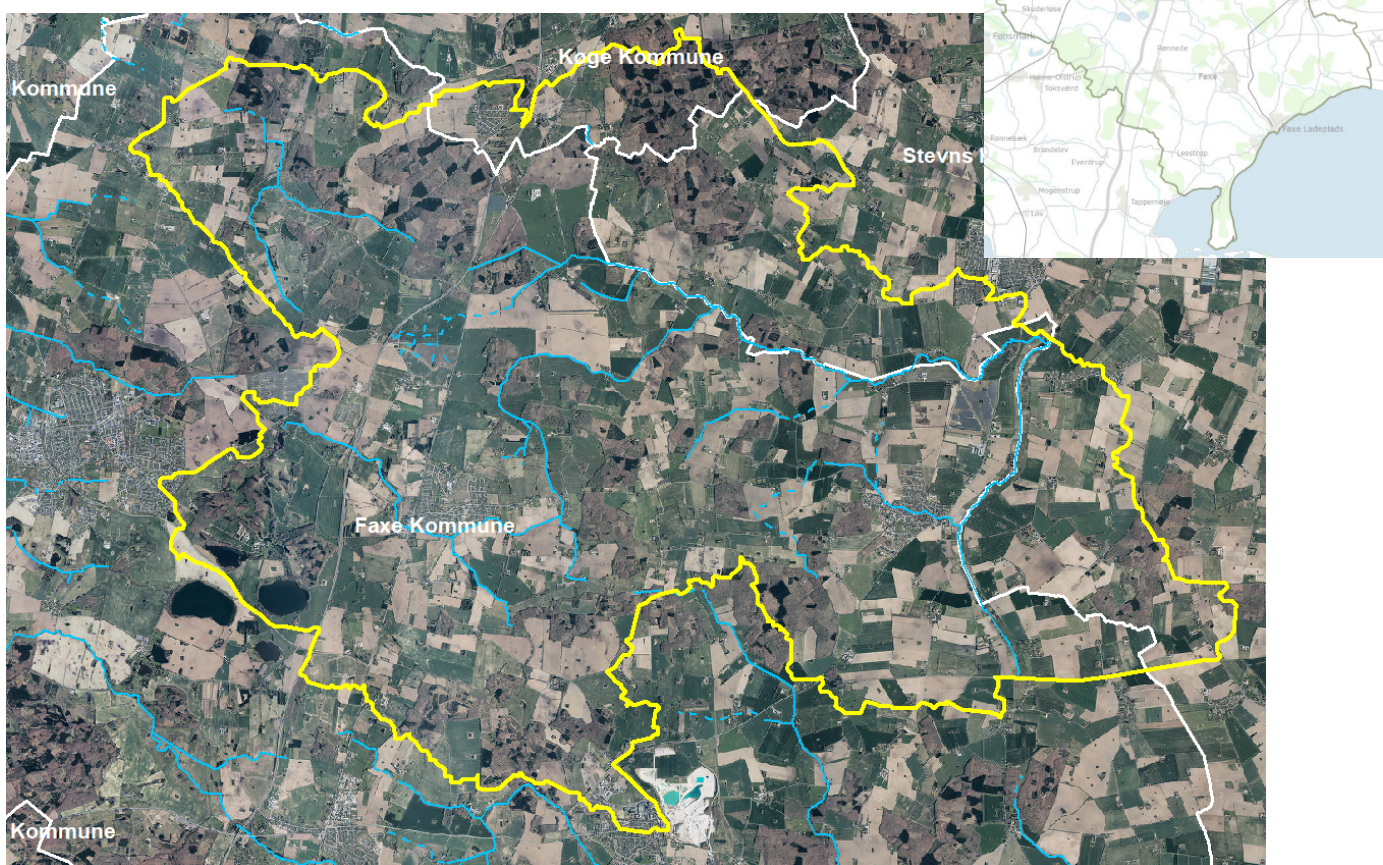
### **Bilagliste**

- Bilag 1: Projekt- og områdekort
- Bilag 2: Vandspejlsberegning
- Bilag 3: Klagevejledning
- Bilag 4: Liste over dem', der modtager en kopi af afgørelsen
- Bilag 5: Projektbeskrivelse fra ansøgning

## Bilag 1: Projekt- og områdekort



Figur 1. Oversigtskort over projektområdet.



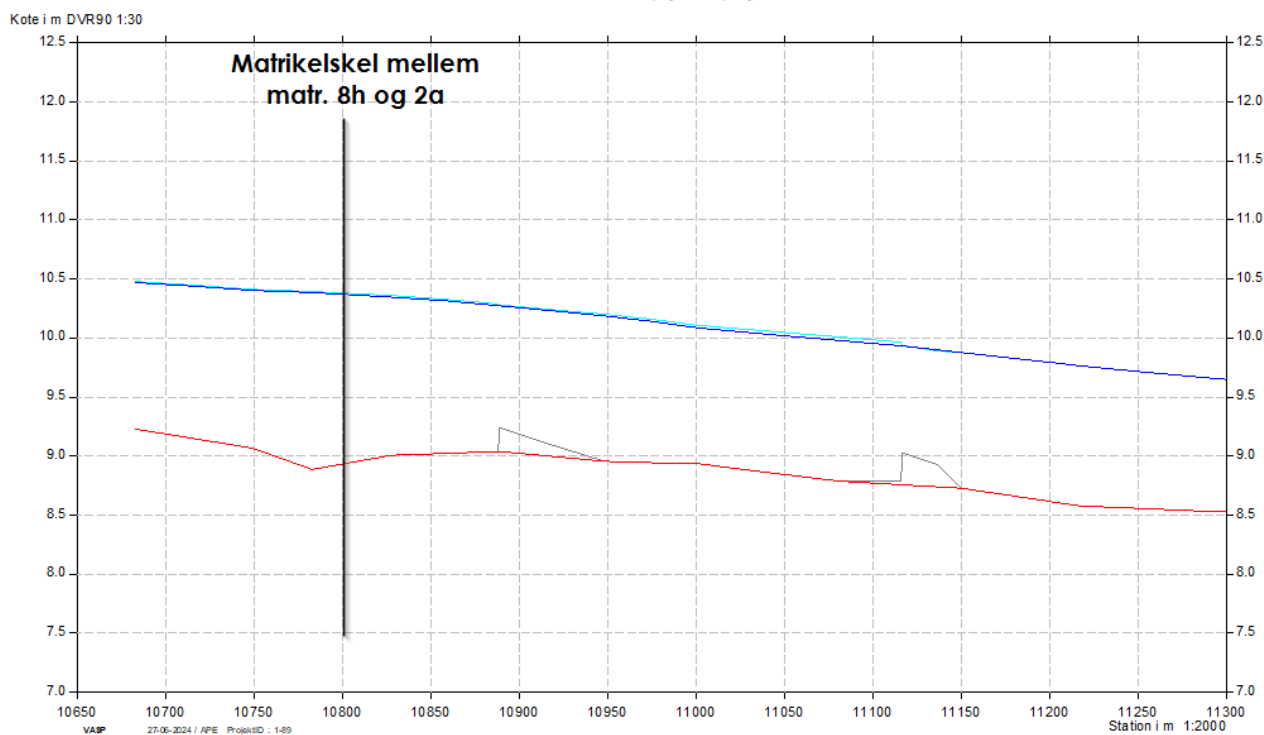
Figur 2. Opland til Tryggevælde Å.

## Bilag 2: Vandspejlsberegning

### Tryggevælde Å

Projektforslag fra Køge Sportsfiskerforening  
Konsekvensberegning for ændringer i vandspejl

- Vandløbsbund ved opmåling
- Vandspejl ved opmåling
- Vandløbsbund efter projekt
- Vandspejl efter projekt



Figur 3. Beregning af vandspejl efter projektudførelse. Opmålt vandløbsbund vises med rød og vandløbsbund efter projektudførelse med brun. De blå streger viser vandspejl henholdsvis før projekt (blå) og efter (turkis).



### **Bilag 3: Klagevejledning**

Du kan klage over denne afgørelse til Miljø- og Fødevarerklagenævnet<sup>67</sup>. Du skal sende din klage senest fire uger efter, at afgørelsen er modtaget.

Du klager via Klageportalen, som du finder i et link på forsiden af [www.naevneneshus.dk](http://www.naevneneshus.dk). Du skal logge på portalen med dit NemID. Klageportalen sender automatisk klagen vider til den myndighed, der har truffet afgørelsen.

En klage er indgivet, når den er tilgængelig for myndigheden i Klageportalen. Privatpersoner skal betale et klagegebyr på 900 kr., mens virksomheder og organisationer skal betale 1.800 kr. Du betaler med betalingskort i Klageportalen. Du får gebyret tilbage, hvis du får helt eller delvist medhold i klagen.

Klageberettigede efter vandløbsloven er:

- Den, afgørelsen er rettet til,
- enhver, der må antages at have en individuel, væsentlig interesse i sagens udfald og
- en berørt nationalparkfond oprettet efter lov om nationalparker.
- Danmarks Naturfredningsforening og Danmarks Sportsfiskerforbund er klageberettigede på større sager om vandløbsregulering, -vedligeholdelse og -restaurering.

Klageberettigede efter naturbeskyttelsesloven er:

- Adressaten for afgørelsen,
- ejeren af den ejendom, som afgørelsen vedrører,
- offentlige myndigheder,
- en berørt nationalparkfond oprettet efter lov om nationalparker,
- lokale foreninger og organisationer, som har væsentlig interesse i afgørelsen,
- landsdækkende foreninger og organisationer, hvis hovedformål er beskyttelse af natur og miljø og
- landsdækkende foreninger og organisationer, som efter deres formål varetager væsentlige rekreative interesser, når afgørelsen berører sådanne interesser.

Du er velkommen til at ringe til afdelingen på tlf. 56 20 30 61, når klagefristen er udløbet. Du får kun besked herfra, hvis der er modtaget en klage over afgørelsen.

### **Søgsmål**

Den del af afgørelsen, der er truffet efter naturbeskyttelseslovens bestemmelser, kan du få prøvet ved domstolene. I så fald skal en retssag være anlagt inden 6 måneder efter, at du har fået afgørelsen meddelt<sup>8</sup>.

---

<sup>6</sup> Ifølge § 78 i naturbeskyttelsesloven

<sup>7</sup> Ifølge § 80 i vandløbsloven

<sup>8</sup> Ifølge § 88 i naturbeskyttelsesloven

#### **Bilag 4: Liste over dem, der modtager kopi af denne afgørelse**

Ejer af ejendommen (matr. 2a St. Linde By, Karise)

Danmarks Jægerforbund	<a href="mailto:sager@jaegerne.dk">sager@jaegerne.dk</a>
Danmarks Naturfredningsforening	<a href="mailto:dnfaxe-sager@dn.dk">dnfaxe-sager@dn.dk</a>
Danmarks Naturfredningsforening Faxe	<a href="mailto:faxe@dn.dk">faxe@dn.dk</a>
Danmarks Sportsfiskerforbund	<a href="mailto:post@sportsfiskeforbundet.dk">post@sportsfiskeforbundet.dk</a>
Dansk botanisk forening	<a href="mailto:nbu@snm.ku.dk">nbu@snm.ku.dk</a>
Dansk Ornitologisk Forening	<a href="mailto:natur@dof.dk">natur@dof.dk</a>
Dansk Ornitologisk Forening Faxe	<a href="mailto:faxe@dof.dk">faxe@dof.dk</a>
Ferskvandsfiskeriforeningen	<a href="mailto:nb@ferskvandsfiskeriforeningen.dk">nb@ferskvandsfiskeriforeningen.dk</a>
Fiskeriinspektorat Øst	<a href="mailto:inspektoratoest@lfst.dk">inspektoratoest@lfst.dk</a>
Foreningen Natur, Miljø og Plan i Faxe Kommune	<a href="mailto:info@fnmp.dk">info@fnmp.dk</a>
Friluftsrådet	<a href="mailto:Faxe@friluftstraadet.dk">Faxe@friluftstraadet.dk</a>
Friluftsrådet Region Øst	<a href="mailto:lokalraad@friluftstraadet.dk">lokalraad@friluftstraadet.dk</a>
Museum Sydøstdanmark	<a href="mailto:faxe@museerne.dk">faxe@museerne.dk</a>
Slots- og Kulturstyrelsen	<a href="mailto:post@slks.dk">post@slks.dk</a>
Sportsfiskerforbundet Sydsjælland	<a href="mailto:sydsjaelland@sportsfiskerforbundet.dk">sydsjaelland@sportsfiskerforbundet.dk</a>
Sportsfiskerforbundet v/ Lars Thygesen	<a href="mailto:lbt@sportsfiskerforbundet.dk">lbt@sportsfiskerforbundet.dk</a>

## Bilag 5: Projektbeskrivelse fra ansøger

### Forslag til restaurering af Tryggevælde Å ved Brinkholm

Af:

Vandplejeudvalget i Køge Sportsfiskerforening  
-en del af Køge Bugt fiskepleje

#### Baggrund

En stor rigdom af dyr og planter i danske vandløb er primært betinget af to ting, rent vand og gode fysiske forhold som rask strøm og masser af sten og grus på bunden.

Med indførelsen af kloakering langt de fleste steder er vandkvaliteten i de fleste åer relativt god, men fordi hovedparten af Danmarks vandløb er blevet reguleret, ofte gravet dybere, er de fysiske forhold generelt dårlige. Der er især en udpræget mangel på sten og grus, som er vigtige som levesteder for insekter og smådyr, samt som gydehabitat for fisk som ørreden. I udrettede vandløb kan forholdene være yderligere forringet af en øget sandtransport, som følge af ustabile brinker langs i langs de mere kanaliserede åer. På den ca. 350 meter lange strækning af Tryggevælde Å ved Brinkholm (se bilag) er vandkvaliteten relativt god og strømmen mange steder fin, men på flere stræk mangler både grus i en størrelse så ørrederne kan gyde samt større sten som ynglen kan gemme sig bag. Manglen på groft substrat er vurderet ved en besigtigelse af strækningen i juni 2023. Ved den seneste undersøgelse af fiskebestanden, foretaget af DTU Aqua i 2014, blev strækningen ikke undersøgt, men på den nærmeste station opstrøms (station 8) blev fundet 0 ørred (DVFØ, dårlig tilstand) og på stationen nedstrøms (station 9) blev der fundet 25 ørred pr 100 m<sup>2</sup> ((DVFØ, ringe tilstand). Der er altså stærke indikationer på at der ikke er en stor bestand af ørred på strækningen.

For at forbedre leveforholdene for smådyr og fisk foreslår vi derfor at der udlægges grus, småsten og større sten på strækningen.

#### Formål

Formålet med projektet er at forbedre ørredbestanden på strækningen samt at forbedre levevilkårene for de øvrige dyr og planter i vandet og i det vandløbsnære miljø.

*Foto: Strømmen er flere steder fin og vandet klart, men der mangler sten og grus på bunden*

#### Fremgangsmåde

Restaureringen forgår ved udlægning af grus bestående af småsten i valnøddestørrelse samt enkelte større sten for at holde småstenene på plads. Denne blanding kaldes ofte gydegrus, da ørreder foretrækker netop denne størrelse sten til deres gydning. På steder hvor strømmen er frisk og dermed egnet til gydning, vil gruset blive udlagt i banker i et ca. 20 cm tykt lag.

Mellem strækningerne udlægges primært større sten (100-700 mm) og mindre træstammer fæstnes til bredden. De udlagte sten og træstammer giver skjulemuligheder for ørrederne der er klækket i det udlagte gydegrus.

Vi forventer ikke at restaureringen vi få nogen mærkbar indflydelse på vandstanden eller vandafledningsevnen i vandløbet. Det er os ikke bekendt om bundkoten er overholdt på strækningen.

## Strækningen

Projektstrækninger går fra matrikel grænsen mod vest og nedstrøms til tilløbet af Storkebækken (se vedlagt kort). På strækningen af Tryggeælde Å er denne mellem 2.9 og 8.5 m bred. I området omkring de foreslåede gydebanke er åen mellem 20 og 40 cm dyb. De foreslåede grusstrøg er 20 m og lange og det foreslås at der suppleres med 10 m<sup>2</sup> grus ved den eksisterende gydebanke. På den resterende vandløbsbund foreslås at der lægges større sten ud, hvor disse mangler samt fæstnes 7-10 træstammer til brinken.

Af sten materiale udlægges i alt:

I alt udlægges:

Gydegrus (75% 16 – 32mm. 25% 32 – 64mm.)	62 m <sup>3</sup>
Sten 10-40cm.	25 m <sup>3</sup>
Kampesten 50-70 cm	12 stk
Træstammer (4-7 m)	7-10 stk

## Finansiering

Køge Sportsfiskerforening søger indkøb og levering af grus via fiskeplejemidlerne.

## Udførelse

Køge Sportsfiskerforening står for udlægningen sten og træstammer i samarbejde med naturgruppen fra Andelsgaard. Levering af stenmaterialer til kronekant og udlægning af gydegrus udføres af en entreprenør.

## Venlig hilsen

Køge Sportsfiskerforening  
*En del af Køge Bugt Fiskepleje*

## Bilag



Kort over den foreslåede restaurering.