



Lystrup og Jomfruens Egede Godser
Att: Lasse Rasmussen
Lystrupvej 9
4640 Faxe

Postadresse:
Natur & Miljø
Frederiksgade 9
4690 Haslev
Telefon 56203000

Kontoradresse:
Natur & Miljø
Frederiksgade 9
4690 Haslev

Direkte telefon 56203063
www.faxekommune.dk

Dato: 14. juni 2024

Sagsnummer:
06.02.10-P19-1-24

Dispensation fra naturbeskyttelseslovens § 3 og § 18

Ejendom: 1A LYSTRUP HGD., KONGSTED
Beliggende: Lystrupvej 9

På ovenstående matrikel giver Faxe Kommune dig giver hermed dispensation til at:

- udvide sø,
- oprense eksisterende sø, og
- omlægge og genslynge Skoverup Bæk,

Afgørelsen er truffet efter naturbeskyttelseslovens¹ § 65, stk. 2.

Dispensationen er nødvendig, fordi projektet skal udføres inden for et område, som er beskyttet natur². Placering og udformning af projektet ses af bilag 1.

Der er 4 ugers klagefrist på denne afgørelse, og projektet må ikke påbegyndes før klagefristen er udløbet. Hvis der bliver klaget til Miljø- og Fødevarerklagenævnet over afgørelsen, skal nævnet tage stilling i sagen, før afgørelsen er gyldig³.

Dispensationen bortfalder, hvis den ikke er udnyttet inden 3 år fra datoen på dette brev⁴.

Dispensationen vedrører kun forholdet til de generelle beskyttelsesbestemmelser i naturbeskyttelseslovens kapitel 2. Andre nødvendige tilladelser skal søges hos de relevante myndigheder.

¹ Lovbekendtgørelse nr. 1392 af d. 4. oktober 2022 om naturbeskyttelse.

² Ifølge § 3 i naturbeskyttelsesloven.

³ Ifølge § 87 i naturbeskyttelsesloven.

⁴ Ifølge § 66, stk. 2 i naturbeskyttelsesloven.

Dispensationen offentliggøres på Faxe Kommunes hjemmeside den 14. juni 2024. Klagefristen er 4 uger fra offentliggørelsen, dvs. den 12. juli 2024. Klagevejledning fremgår af bilag 2.

Dispensationen meddeles på følgende vilkår

Udvidelse af søareal

1. Projektet udføres som beskrevet i projektforslaget.
2. De to områder, der skal gennembydes ind til eksisterende sø, må ikke gøres før 15. september.
3. Der opsættes paddehegn i maj (før projektperioden) med overgang væk fra projektområdet, så padder holdes ude af området.
4. Søen må ikke etableres ved brug af membran af plastik eller beton. Der kan dog anvendes et stampet lag af ler.
5. Søen skal udformes, så den tilpasses terrænet. Den skal anlægges med så jævnt skrånende brinker som muligt, hældningen på brinkerne mod, øst, vest og nord, med størst soleksponering vil ikke være større end 1:5
6. brink mod syd mellem vandløb og sø anlægges med en hældning ikke større end 1:3.
7. Kommunen skal kontaktes, hvis der stødes på affald.
8. Det opgravede materiale skal udjævnnes i det udpegede område og altid mindst 5 meter fra søens bred.

Oprensning af sø

9. Af hensyn til plante- og dyrelivet i søen skal oprensningen foretages i perioden 15. september – 15. februar.
10. Det oprensede materiale skal fordeles jævnt på omkringliggende marker jf. projektbeskrivelsen og må ikke udlægges i slotsparken.
11. Der må ikke udsættes ænder, fisk, krebs eller andre dyr i søen, og der må ikke opsættes redeguse, ductubes o. lign.
12. Af hensyn til vandkvaliteten må der ikke fodres i søen eller indenfor en afstand af 10 meter fra søen.
13. Der må ikke foretages sprøjtning eller gødskning indenfor en afstand af 10 meter fra søen.
14. Der må ikke plantes træer eller buske på bredarealet.
15. brinken skal anlægges med så jævnt skrånende brinker som muligt, hældningen ikke større end 1:5.

Omlægning og genslyngning af vandløb

16. Projektet udføres som beskrevet i projektforslaget.
17. Eventuelle tilløb (sideløb, dræn m.m.) til vandløbet skal føres til det nye vandløbsprofil og stadig være friholdte og fungerende.
18. Afstrømning for opstrømsliggende bredejere må ikke påvirkes negativt af projektet.
19. Udspredning af opgravet jord i forbindelse med omlægningen placeres jf. landzonetilladelse på en del af de omkringliggende matrikler 1a Lystrup Hgd., Kongsted og 2a Åstrup By, Kongsted.
20. Anlægsarbejdet i vandløbet må udføres mellem 1. juni og 15. oktober.
21. Denne tilladelse bortfalder, hvis den ikke er udnyttet inden tre år.

Udformning

22. Den nye vandløbsstrækning skal ved indløb i parken, følge de bundkoter der er anført i det gældende regulativ for Skoverup Bæk, så det nye forløb gennemsnitlig har samme promille fald som det eksisterende forløb.
23. Sten o. lign, som findes under anlægsarbejdet må udlægges i det nye vandløbstracé. Disse skal udlægges sporadisk i vandløbet og kan bruges til at forme vandløbets strømrønde.
24. Sten og andre materialer, som udlægges i vandløbet, skal placeres med hensyn til eventuelle tilløb og drænudløb, og må ikke medføre en opstuvningszone.

Anlægsarbejdet

25. Anlægsarbejdet skal tilrettelægges, så det nedstrøms vandløb påvirkes mindst muligt. Arbejdet må ikke give anledning til en øget sedimentering eller anden forurening i de nedstrøms vandløb. Der kan evt. etableres et midlertidigt sandfang.
26. Der må ikke føres forurenede stoffer til vandløbet under anlægsarbejdet.
27. Materiale fra anlægsarbejde, må ikke udlægges i beskyttet natur eller i 2 meter bræmmen for vandløbet.
28. Faxe Kommune skal underrettes senest én måned efter arbejdet er afsluttet.

Fortidsmindebeskyttelseslinjen

29. Museumslovens regler skal overholdes. Det lokale museum kan kontaktes for yderligere oplysninger.
30. Findes der fortidsminder i jorden, stoppes arbejdet øjeblikkeligt og museet kontaktes.

Redegørelse

Projektbeskrivelse

Lystrup og Jomfruens Egede godser ønsker at oprense og udvide Langedam, således at der kommer et samlet vandspejl på ca. 8.500m². Dette vådområde vil dels berige Lystrups slotspark med et smukt parkelement, men også berige naturen med en langt større vandbiotop, som der ikke er mange af i området.

Søen vil med sin størrelse modtage en stor solindstråling på hele den V-, N- og Østlige side, hvor brinker med hældning 1:5 kan give varmt vand til berigelse af flora og fauna. Mod syd er der i dag som tidligere nævnt ældre bøgeskov, som uvilkårligt vil skygge. Dog ikke så voldsomt, da bøgens rodsystem ikke tåler for høj grundvandsstand. Omlægning Skoverup bæk til kanten af skoven, vil helt naturligt bidrage til en selektion i kanttræerne, således at skovkanten vil trække sig yderligere tilbage mod syd, med større solindstråling på vandoverfladen til følge.

Et bekymringspunkt for Lystrup er, at finde den balance, hvor søen er tilstrækkelig dyb til at pil og siv ikke lukker søen hurtigt, men tilstrækkelig lav til at vandet varmes op til gavn for søens liv. Dog vil søen følge de normale retningslinjer for vanddybde med 1,5-2 meter på det dybeste sted og brinker i forholdet 1:3-5. Lystrup foreslår, at brinkerne i den nordlige

del af den kommende sø vil blive anlagt med et brinkforhold på 1:5. Således vil de brinker med størst solindstråling få den laveste brinkhældning og dermed det varmeste vand.

Den samlede sø vil fortsat ikke have kontakt til Skoverup bæk. I kraft af den følger koten vil den have naturlige passager med større eller mindre bredde og følge den slyngede kote.

Tidligere har man adskilt Langedam og Skoverup bæk med en vold. Denne vold fjernes, hvor den ikke er bevokset med andet end rød hestehov. I årene er der dog vokset 3 egetræer op på volden, og træerne er blevet flotte parkelementer ved vandet. For at beholde disse træer efterlades en mindre ø i den udvidede sø.

I det sumpede område syd for den eksisterende sø er der 2 små holme, hvor nu gamle og pittoreske egetræer har slået rod. Disse 2 små øer på henholdsvis 175 m² og 320 m² vil vi gerne beholde i søen. Dels er det smukke parkelementer, som rent kulturhistorisk har været anvendt siden 1400-tallets renæssancehaver, dels vil de fuldt solbeskinnede småøer, være små oaser i vandoverfladen. Øer i mindre søer kan øge eutrofieringen af søen. Øerne bidrager med et unaturligt højt fugletryk, som ikke kan reguleres naturligt af områdets rovdyr. For at undgå for store områder i søen, hvor rovdyr ikke kan komme til, forbindes de to holme med brinken via en nærmere en tange ude i søen se fig. 1.

Vandløbsprofilen bliver bredere end i dag, for at brinkerne ikke bliver for stejle. Brinkerne får anlæg 1:1. Gennem skoven får vandløbet en naturlig strømrende, samtidig med at brinkerne er tilpas flade så græs og urter kan gro på brinkerne. Dette sikrer brinker mod erosion når vandføringsevnen i vandløbssystemet øges over vinterhalvåret.

Der har været et ønske, om at genåbne Skoverup Bæk, hvor den løber 70 meter under et overdække af betonflader. Kabel- og rørføringer til Lystrupvej 3 løber dog gennem her, og en omlægning af kablerne viste sig så omfangsrig, at denne del af projektet droppes.

Beskrivelse af området

Vi har besigtiget søen og arealet omkring denne i maj 2024. Den eksisterende sø, Langdammen, er ca. 1.200 m². Søen fremstod lavvandet med store mængder blade i. Der var et indløb til søen i øst, og søen bar præg af at være næringspåvirket. Mod nord skræner slotsparkens græsplæne ned mod søen, og mod syd afgrænser en vold søen og vandløbet Skoverup Bæk. Volden er domineret af rød hestehov.

Vegetation omkring søen bestod af stor nælde, vorterod, gederams, lysesiv, rød-el og stilk-eg. I søen fandt vi blandt andet partier bredbladet dunhammer, smalbladet dunhammer, gul iris, tornfrøet hornblad og en del trådalger. Derudover blev der fundet 6 klaser af æg fra springfrø.

Projektperiode

Projektet skal udføres mellem 1. juli og 15. februar.

Økonomi:

Omkostningerne til projektet afholdes af Lystrup Gods.

Beskyttet natur

Både søen og vandløbet er beskyttet i henhold til naturbeskyttelseslovens § 3. Beskyttelsen betyder, at der ikke må foretages væsentlige ændringer i tilstanden af naturtypen. En ændring kan f.eks. være at dræne, opdyrke, udgrave, opfylde, gødske, sprøjte eller tilplante arealerne.

Søer og vandhuller

De beskyttede søer og vandhuller omfatter både de naturligt forekommende søer samt søer og vandhuller der delvist er opstået ved eller er påvirket af menneskelig indsats. Menneskeskabte søer kan f.eks. være gadekær, møllesøer og ældre opstemningsanlæg samt færdigt udgravede grus-, ler-, tørve- og mergelgrave, bevandingshuller, fiskesøer, visse typer regnvandsbassiner, branddamme og andedamme m.v.

Det der bestemmer om en sø eller et vandhul er beskyttet er hvorvidt det lever op til størrelseskravet på 100 m², samtidig med at der har udviklet sig et karakteristisk plante- og dyreliv i tilknytning til søen. Til de beskyttede søer indgår både udstrækningen af den sammenhængende åbne vandflade, det tilstødende vådområde med en vegetation bestående af vand- og sumplanter eller tilstødende områder, der er uden landvegetation på grund af temporær vanddækning, dvs. temporært udtørret søbund.

Søer udgør et vigtigt levested for smådyr, insekter og fisk, men tiltrækker også en lang række fugle, der raster ved vandhullerne og finder føde. Søer og vandhuller giver også levested for padder, som er afhængige af vandhullerne til fødesøgning og til at yngle.

Vandløb

Beskyttelsen vandløb indebærer, at der ikke må foretages ændringer i tilstanden af disse ud over sædvanlig vedligeholdelse. Den sædvanlige vedligeholdelse har til formål at sikre, at vandløbets skikkelse og vandføringsevne ikke ændres. Den er for de offentlige vandløbs vedkommende beskrevet i vandløbsregulativerne.

Vandløbene huser en mangfoldighed af smådyr, der er tilpasset livet i strømmende vand. Mange smådyr er vandinsekter, såsom vårfluer, døgnfluer og slørvinger, der typisk gennemfører larve- og nymfestadiet på et år i vandløbet frem til de går på vinger.

Vandløbene har også sin egen, særlige fiskebestand, bl.a. ørreder, laks, lampret, ål, den sjældne snæbel og diverse karpfisk. Flere af fiskene, fx ørred og lampretter, vandrer på bestemte tidspunkter af året fra havet og ind i vandløbene for at gyde, mens andre fisk lever i vandløbene hele året.

Der kan kun i særlige tilfælde meddeles dispensation til handlinger, som ændrer tilstanden af de beskyttede naturtyper, idet reglerne er udtryk for en generel samfundsmæssig interesse i, at de beskyttede naturtyper bevares.

For at man kan opnå dispensation til et indgreb, som ændrer områdets tilsand, så skal der være tale om et område, der ud fra

naturbeskyttelseshensyn vurderes som uden særlig interesse, eller et indgreb, der i sig selv ikke vil medføre en afgørende forrykning af tilstanden i området. En anden særlig omstændighed, der kan begrunde en dispensation, kan være at det ansøgte indgreb har en naturforbedrende funktion.

I afgørelsen skal vi ligeledes sikre, at en dispensation ikke vil skabe en uheldig og uønsket præcedens for den fremtidige administration af § 3-beskyttelsen.

Fortidsmindet og fortidsmindebeskyttelseslinjen

Fortidsmindet er voldgravene omkring Lystrup slot. De vandfyldte voldgrave, som i nord, vest og syd omgiver Lystrup slot, er ca. 10 m brede.

Omkring fortidsmindet er en beskyttelseszone på 100 meter rundt om fortidsmindets ydre grænser. Formålet med fortidsmindebeskyttelseslinjen er at sikre fortidsmindernes værdi som landskabelementer, herunder at sikre indsyn til og udsyn fra fortidsminderne.

Inden for beskyttelseszonen må der ikke foretages ændringer i tilstanden, dvs. for eksempel tilplantninger eller ændringer i terrænet (heller ikke midlertidige ændringer) eller bebyggelse.

Faxe Kommunes vurdering af sagen

Beskyttede naturtyper

Beskyttede naturtyper

Det er vores vurdering, at søens naturtilstand forbedres med projektet. De lave brinker, som den nye sø anlægges med, medfører en større bredzone, hvor sumpplanter kan etablere sig. Bredzonen er også et vigtigt leve- og rastested for den fauna, som er tilknyttet søer.

Der skabes lysåbne forhold omkring søen for at sikre en høj lysindstråling. Øget lysindfald og de svagt skrånede brinker, vil give gode forhold for undervandsvegetationen. Denne undervandsvegetation vil højne biodiversiteten i søen, i det voksestederne øges, men også fordi mange forskellige dyregrupper er tilknyttet undervandsvegetationen.

Større søer er generelt mindre næringspåvirket. Vi vurderer også, at dette vil være tilfældet og her, og at udvidelsen af søen derfor vil have en positiv påvirkning på vandkvaliteten.

Det nye vandløbstracé for Skoverup Bæk vil være et mere naturligt forløb. Vandløbet anlægges med varierende skikkelser, så der bliver partier med hurtigere strømmende vand og partier med langsommere strømmende vand. Dette vil skabe flere forskellige habitattyper i vandløbet til glæde for både flora og fauna i og omkring vandløbet. Det er vores vurdering, at dette vil forbedre naturkvaliteten af vandløbet. Vi vurderer også, at restaureringen af Skoverup Bæk vil skabe leve- og skjulesteder, som vil have en positiv påvirkning på flere arter i hele vandløbssystemet (Faxe Å). Det er fordi de vandre fisk og smådyr fra Faxe Å også vil vandre op i Skoverup Bæk. Derfor kan projektet her, også give et positiv skub mod målopfyldelsen for Faxe Å.

Projektområdet er delvist beliggende inden for fortidsmindebeskyttelseslinjen. Udvidelse af søen forgår i den yderste del af fortidsmindebeskyttelseslinjen. Der køres, plantes, jordarbejdes ikke ligesom der ikke tilføres jord omkring fortidsmindet eller forstyrres på anden vis i og omkring fortidsmindet. Det er derfor vores vurdering, at ind- og udsyn til fortidsmindet ikke påvirkes.

Museum Sydøstdanmark foretager forundersøgelse af projektområdet før projektopstart pga. interesse for evt. begravede fortidsminder i jorden.

Natura 2000

Det fremgår af habitatbekendtgørelsen⁵, at der for alle planer og projekter skal foretages en vurdering af, hvorvidt den påtænkte plan eller projekt kan påvirke et Natura 2000-områdes bevaringsmålsætninger væsentligt. Dette gælder også for projekter, der finder sted udenfor Natura 2000-områder, men som kan have en påvirkning ind i Natura 2000-området.

Det nærmeste Natura 2000-område nr. 161 ”Søer ved Bregentved og Gisselfeld” er beliggende ca. 4,8 km fra projektområdet se kortbilag.

Området er særligt blevet udpeget som fuglebeskyttelsesområde for, at beskytte de ynglende rørhøge i områdets søer. Derudover er to af søerne, Sø Torup Sø og Ulse Sø, desuden udpeget som habitatområde for naturtypen kransnålealge-sø. Rørhøge yngler i områdets vådområder hvor der findes veludviklede rørskov. Derudover benytter de sig af de dyrkede marker, enge og græsarealer til at fouragerer.

Vi vurderer, at projektet ikke i sig selv, eller i forbindelse med andre planer og projekter, vil medføre en væsentlig påvirkning af naturtyper eller arter på udpegningsgrundlaget på grund af projektets meget lokale påvirkning og den store afstand til det nærmeste Natura 2000-område.

Bilag IV-arter

Bilag IV i habitatdirektivet indeholder en liste over beskyttelseskrævende dyre- og plantearter, som EU's medlemslande er forpligtet til at beskytte. Disse arter er beskyttet både indenfor og udenfor Natura 2000-områderne. For bilag IV-arter skal det sikres, at det ansøgte projekt ikke forsætligt forstyrrer bilag IV-arter i deres naturlige udbredelsesområde eller beskadiger eller ødelægger arternes yngle- og rasteområder.

Springfrø

Springfrøen er ikke specielt kritisk i sit valg af ynglevandhuller, men ses overvejende i relativt lysåbne og ikke alt for forurenede vandhuller. Springfrøen foretrækker vandhuller beliggende i eller nær løv- eller blandingsskove, men kan også findes i fx markvandhuller. Arten findes ofte ynglende i de samme vandhuller som de to andre brune frøer butsnudet frø og spidssnudet frø. Som mange andre frøer undgår helst vandhuller med fisk eller ænder, der kan æde ynglen.

⁵ Bekendtgørelse nr. 1098 af 21. august 2023 om udpegning og administration af internationale naturbeskyttelsesområder samt beskyttelse af visse arter.

Uden for yngletiden opholder frøerne sig langt væk fra ynglevandhullet, ofte mellem 100-700 meter væk, og gerne i lysåbne arealer i løvskov. De kan dog også forekomme på blandt andet græsmarker, i skovbryn og i haver. Den klarer sig derfor bedre end de andre brune frøer i landbrugsområder med få og spredte vandhuller, fordi den kan vandre lange strækninger hen over markerne.

Springfrø overvintrer på land og vandrer til vandhullerne allerede fra februar måned. Hannerne vandrer dertil først, og hunnerne vil i reglen først ankomme fra starten af marts. Æggene lægges omkring 1. april, og klækkes efter 20-50 dage. Frøerne går på land i begyndelsen af juli. Den overvintrer på land i Danmark og går i dvale sidst i oktober.

De største trusler mod springfrøen er opfyldning, udtørring og forurening af deres vandhuller, men også tørlægning af rørsumpe og omlægning af løvskove til nåleskov, hvormed frøernes opholdssteder på land forsvinder. Tilgroning og udsætning af fisk også med til at forringe deres levesteder.

Der sættes paddehegn fra maj med overgang væk fra projektområdet og dette bliver stående indtil projektet er afsluttet efter 15. september, samt at det forventes at vilkår for projektet overholdes, Yderligere vurderes det at udvidelse af søen vurderes at give mulighed for udvidelse af yngleområdet for springfrø, dermed gives der mulighed for at bestanden af springfrø kan vokse.

Projektet vurderes derfor ikke at påvirke springfrø eller andre padde optaget på Habitatdirektivets Bilag IV negativt

Flagermus

Flagermus er vidt udbredt i Faxe Kommune, hvor de primært er tilknyttet de gamle godsejerskove i kommunen. Derudover lever flere arter af flagermus i gamle bygninger. Flagermus fouragerer primært langs landskabelige ledelinjer såsom skovbryn, vandløb og læhegn.

Der er tidligere fundet flere arter af flagermus i skovene omkring Lystrup og Jomfruens Egede Godser, og det er vores vurdering, at der lever flagermus nær projektområdet.

Der fældes træer i forbindelse med projektet, træerne gennemgås sammen med ansøger under besigtigelse ift. Om de kunne være egnede til flagermus, træerne var uden huller og hulheder, udover gennemgang af træer, er ansøger også selv opmærksom på træerne og gennemgår dem inden fældning

Det vurderes derfor at flagermus ikke bliver påvirket af projektet.

Samlet konklusion

I vores behandling af sagen har vi lagt særligt vægt på, at projektet har en naturforbedrende effekt for både søen og vandløbet og de arter, som er tilknyttet disse naturtyper. Derudover har vi lagt vægt på, at området omkring søen forbedres fra den i dag ensformige tilgroning med rød hestehov og rød kornel. Til sidst har vi lagt vægt på, at projektet ikke påvirker de bilag IV arter, som lever i eller nær projektområdet.

Forhold til andre myndigheder

Hvis der findes spor af fortidsminder, som for eksempel mørke nedgravninger med trækul, flintredskaber, knogler eller keramik, skal gravearbejdet straks standses og fundet meldes til Museum Sydøstdanmark. Ifølge Museumsloven kan en byherre forud for igangsætning af et anlægsarbejde anmode museet om en udtalelse.

Afgørelsen er sendt til en række klageberettigede myndigheder, organisationer og foreninger, se bilag 3.

Bemærkninger og indsigt i sagen

Du kan få aktindsigt i sagen, det vil sige, at du har mulighed for at se sagens dokumenter og få en kopi af dem. Det kan aftales på telefonnummer 56 20 30 00 eller med undertegnede.

Hvis du har spørgsmål til dette brev, eller til sagen generelt, er du velkommen til at kontakte mig enten ved at besvare som digital post, via mail raman@faxekommune.dk eller på telefonnummer 21 76 98 40.

Med venlig hilsen

Rasmus Nyholt
Naturmedarbejder

Bilag

1. Kortbilag
2. Klagevejledning og søgsmål
3. Liste over kopister

Bilag 1: Kortbilag



Oversigtskort sø er vandløb er markeret med hhv. blå skravering og blå streg, beliggende på matrikel 1a Lystrup Hgd., Kongsted.

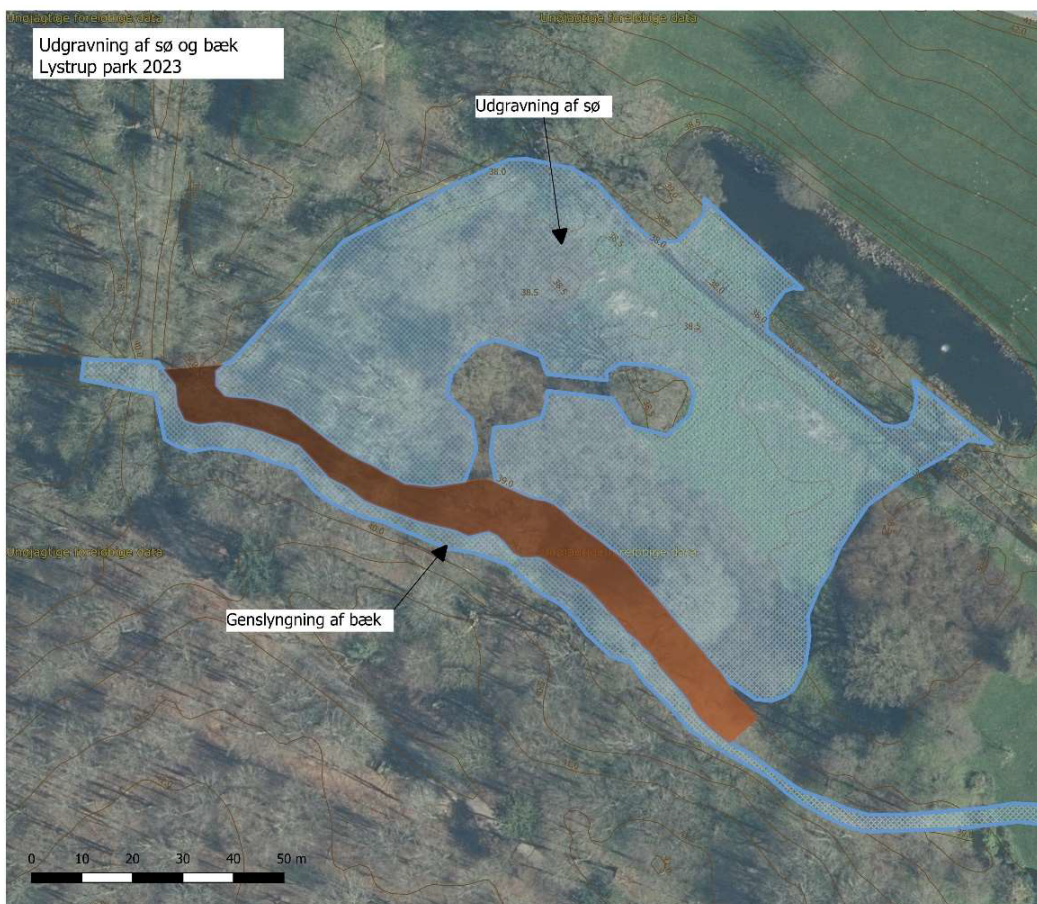


Fig. 1. Ansøgte projekt nordlige blå skravering er det ønskede søareal, den brune skravering er jordvolden mellem sø og vandløb. Sydlig blå skravering er den nye vandløbsstrækning.



Fig 2. Den § 3 beskyttede sø er markeret med grøn omkreds , fortidsmindebeskyttelseslinjen er markeret med gult, ca. projektområde er markeret med mørk blå skravering, lyseblå streg er vandløbets nuværende forløb, nyt forløb for vandløb er markeret med rødt.

Bilag 2: Klagevejledning og søgsmål

Klagevejledning

Du kan klage over denne afgørelse til Miljø- og Fødevareklagenævnet⁶. Du skal sende din klage senest fire uger efter, at afgørelsen er modtaget.

Tilladelsen må ikke udnyttes, før Miljø- og Fødevareklagenævnet har taget stilling til en eventuel klage, med mindre nævnet beslutter andet.

Du klager via Klageportalen, som du finder i et link på forsiden af [Nævnenes hus](#). Du skal logge på portalen med dit Nem ID. Klagen sendes gennem Klageportalen til den myndighed, der har truffet afgørelsen.

En klage er indgivet, når den er tilgængelig for myndigheden i Klageportalen. Privatpersoner skal betale et klagegebyr på 900 kr., mens virksomheder og organisationer skal betale 1.800 kr. Klagegebyret betales med betalingskort i Klageportalen. Gebyret betales tilbage, hvis klager får helt eller delvist medhold i klagen.

Klageberettigede efter naturbeskyttelsesloven er:

⁶ Ifølge § 78 i naturbeskyttelsesloven.

- Adressaten for afgørelsen,
- ejeren af den ejendom, som afgørelsen vedrører,
- offentlige myndigheder,
- en berørt nationalparkfond oprettet efter lov om nationalparker,
- lokale foreninger og organisationer, som har væsentlig interesse i afgørelsen,
- landsdækkende foreninger og organisationer, hvis hovedformål er beskyttelse af natur og miljø og
- landsdækkende foreninger og organisationer, som efter deres formål varetager væsentlige rekreative interesser, når afgørelsen berører sådanne interesser.

Du er velkommen til at ringe til afdelingen på tlf. 56 20 30 61, når klagefristen er udløbet. Du får kun besked herfra, hvis der er modtaget en klage over afgørelsen.

Søgsmål

Ønsker du at få prøvet afgørelsen ved domstolene, skal retssag være anlagt inden 6 måneder efter, at du har fået afgørelsen meddelt⁷.

⁷ Ifølge § 88 i naturbeskyttelsesloven.

Bilag 3: Kopi af denne afgørelse er sendt til

Ansøger	lr@lystrup-gods.dk
Ejer	jgm@lystrup-gods.dk
Danmarks Jægerforbund	sager@jaegerne.dk
Danmarks Kulturarvs Forening	post@kulturarvsforening.dk
Danmarks Naturfredningsforening	dnfaxe-sager@dn.dk
Danmarks Naturfredningsforening Faxe	faxe@dn.dk
Danmarks Sportsfiskerforbund	post@sportsfiskeforbundet.dk
Dansk botanisk forening	nbu@snm.ku.dk
Dansk Ornitologisk Forening	natur@dof.dk
Dansk Ornitologisk Forening Faxe	faxe@dof.dk
Ferskvandsfiskeriforeningen	nb@ferskvandsfiskeriforeningen.dk
Fiskeriinspektorat Øst	inspektoratoest@lfst.dk
Foreningen Natur, Miljø og Plan i Faxe Kommune	foreningnmp@gmail.com
<u>Friluftsrådet</u>	Faxe@friluftsradet.dk
Friluftsrådet Region Øst	lokalraad@friluftsradet.dk
Miljøstyrelsen	mst@mst.dk
Museum Sydøstdanmark	faxe@museerne.dk
Slots- og Kulturstyrelsen	post@slks.dk
Sportsfiskerforbundet Sydsjælland	sydsjaelland@sportsfiskerforbundet.dk
Sportsfiskerforbundet v/ Lars Thygesen	lbt@sportsfiskerforbundet.dk