

Postadresse:
Frederiksgade 9
4690 Haslev

Telefon: 56203000

www.faxekommune.dk

Dato: 23. maj 2024

Sagsnummer:
09.08.26-P19-30-22

Tilladelse til nedsivning af overfladevand fra legeplads med kunstgræs

Spildevandsteknisk beskrivelse og vurdering
samt vilkår for kunstgræsarealer på Hylleholt Skole, Dannebrogvej 1
4654 Faxe Ladeplads.

Indhold

INDLEDNING	3
MILJØVURDERING	3
HØRING.....	3
TILLADELSENS VILKÅR	4
TILLADELSENS OMFANG	4
INDRETNING	4
DRIFT.....	4
OPHØR ELLER OMLÆGNING	4
GENERELT	5
ANDRE OPLYSNINGER.....	5
OFFENTLIGGØRELSE.....	5
SPILDEVANDSTEKNISK BESKRIVELSE.....	7
BELIGGENHED	7
INDRETNING OG DRIFT	7
SPILDEVANDETS SAMMENSÆTNING	7
SPILDEVANDSTEKNISK VURDERING.....	8
BELIGGENHED OG PLANFORHOLD.....	8
INDRETNING	8
DRIFT.....	8
OPHØR OG OMLÆGNING	8
GRUNDVAND OG DRIKKEVANDSINTERESSER	8
JORD OG JORDFORURENING.....	9
OVERFLADEVAND OG VURDERING	10
NATURA2000 OG BILAG IV.....	10
BEMÆRKNINGER TIL UDKAST.....	11
KLAGEVEJLEDNING	12
BILAG 1.....	13

Indledning

Faxe Kommune har den 19. august 2022 modtaget byggeansøgninger på ny multibane og boldbane med kunstgræs, hos Hylleholt Skole.

Der etableres et nyt kunstgræs legeområde (multibane) med bl.a. en lille Pannabane og siddeområder i Egesveller. Desuden etableres der kunstgræs på en eksisterende boldbane. Kunstgræssets areal er 250 m² i alt, hvoraf området med multibane udgør et område på 200 m², og boldbanen udgør ca. 50 m². Der anvendes PLAYGRASS COLOR kunstgræs fra Safefloor. Kunstgræsset består af 100 % polyethylen (PE) og er coatet med fleksibelt polyuretan lim (PU). Backingen er lavet polypropylen og som infill anvendes kvartssand.

Tilladelsen til nedsivning af drænvand gives efter miljøbeskyttelseslovens¹ § 19.

Tilladelsen til nedsivning af overfladevand kan påklages til Miljø- og Fødevareklagenævnet, se klagevejledning i afsnit 7. Klagefristen er d. 20. juni 2024.

Hvis ikke tilladelsen er udnyttet senest 3 år efter den er meddelt, bortfalder den.

Miljøvurdering

Anlægsprojekter i byzoner er omfattet af bilag 2, punkt 10b i miljøvurderingsloven² og skal derfor screenes for at vurdere om der skal udarbejdes en VVM-redegørelse.

Legeområderne omfattet af denne tilladelse ligger i byzonen. Projektet hører derfor under bilag 2, punkt 10b. Projektets er ikke omfattet af andre punkter i bilag 1 eller 2 i miljøvurderingsloven.

Faxe Kommune har på baggrund af ovenstående samt det indsendte materiale, legeområdets placering og størrelsen af kunstgræsarealet, vurderet at projektet ikke er omfattet af miljøvurderingslovens bilag 2, og at der hermed ikke skal foretages en screening.

Høring

Udkast til tilslutningstilladelsen har været til udtalelse hos:

- Faxe Kommune (grundejer), Center for Ejendomme, pschm@faxekommune.dk
- Skoleleder, Rikke Kruse Jørgensen, rikjr@faxekommune.dk

De fremsendte oplysninger er sammenfattet i den spildevandstekniske beskrivelse.

¹ Lovbekendtgørelse nr. af 12. januar 2024 om miljøbeskyttelse.

² LBK nr. 4 af 3. januar 2023 lov om miljøvurdering af planer og programmer og af konkrete projekter (VVM)

Tilladelsens vilkår

På baggrund af det foreliggende materiale giver Faxe Kommune, Center for Plan og Miljø hermed tilladelse til nedsivning af overfladevand fra multibane og boldbane, på følgende vilkår:

Tilladelsens omfang

1. Tilladelsen omfatter nedsivning af overfladevand fra multibane med kunstgræs og kunstgræsboldbane på Hylleholt Skole, Dannebrogsgvej 1, 4654 Faxe Ladeplads.

Indretning

2. Kunstgræsarealerne må højst udgøre henholdsvis 200 m² for multibane og 50 m² for boldbane, som det fremgår af ansøgningen.
3. Kunstgræsarealerne skal placeres som angivet i bilag 1, og etableres med de materialer der er beskrevet i ansøgningen.
4. Kunstgræsarealerne skal indrettes således, at der ikke kan tilledes overfladevand fra de omkringliggende arealer.
5. Kunstgræsarealerne må ikke give anledning til overfladeafstrømninger eller andre gener for nabomatrikler.
6. Ligger der dræn mindre end 25 meter fra nedsivningen skal de omlægges til tætte rør.

Drift

7. Der må ikke anvendes kloridholdige tømidler, herunder traditionelt vejsalt (NaCl), på legepladserne.
8. Der må ikke anvendes sprøjtemidler/pesticider og/eller andre kemikalier på legepladserne.

Ophør eller omlægning

9. Når kunstgræsarealerne sløjfes eller omlægges, skal der af toppen af jordlaget (de øverste 20 cm) under kunstgræsset udtages 2 prøver, med henblik på at afgøre om kunstgræsset har ført til forurening af jorden umiddelbart under kunstgræstæppet.

Jorden skal analyseres for:

Parametre	Analysemetode og prøvetagning*
Bly (Pb)	Mo21, Repræsentativ for området
Cadmium (Cd)	Mo21, Repræsentativ for området
Chrom III + VI (Cr)	Mo21, Repræsentativ for området
Kobber (Cu)	Mo21, Repræsentativ for området
Zink (Zn)	Mo21, Repræsentativ for området

Nikkel (Ni)	Mo21, Repræsentativ for området
DEHP	Mo66, Repræsentativ for området
PAH'er	Mo70, Reflab metode 4

**Analysemetode og prøvetagning er jf. Bekendtgørelse om kvalitetskrav til miljømålinger og hjemmesiden for Naturstyrelsens Referencelaboratorium for kemisk og mikrobiologiske miljømålinger (www.reference-lab.dk). Nyeste udgave af analysemetode skal altid anvendes.*

Såfremt der forefindes forurening over afskæringskriteriet, skal jorden bortskaffes efter de til den tid gældende regler for bortskaffelse af forurenede jord, og der skal indsendes renbundsprøver til Center for Plan & Miljø som dokumentation.

10. Ved udskiftning af kunstgræs, skal tilsynsmyndigheden senest 1 måned inden kontaktes, og der skal indsendes datablade for det nye kunstgræs.
11. Bortskaffelsen af kunstgræs mm., skal ske enten til et godkendt projekt for genanvendelse eller til et anlæg godkendt til modtagelse af affald.

Generelt

12. Et eksemplar af denne tilladelse skal findes på adressen og være tilgængelig for den driftsansvarlige.
13. Ændringer i virksomhedens indretning og drift, som har indflydelse på afledningen, skal, inden ændringen foretages, meddeles til Faxe Kommune, så det kan afklares, om det udløser et behov for ansøgning om revision af vilkårene i denne tilladelse.
14. Ved ejerskifte, skal tilsynsmyndigheden underrettes så snart dette forhold er kendt og helst 1 måned før ejerskifte.

Andre oplysninger

Tilladelser meddelt efter § 19 kan til enhver tid og uden erstatning ændres eller tilbagekaldes af hensyn til fare for forurening af vandforsyningsanlæg, gennemførelsen af en ændret spildevandsafledning i overensstemmelse med en spildevandsplan efter § 32 eller miljøbeskyttelsen i øvrigt.

Tilladelsen fritager ikke ansøger for at indhente nødvendige tilladelser efter anden lovgivning.

Hvis der under gravearbejdet er visuelt eller lugtmæssigt tegn på forurening af jord eller grundvand, skal gravearbejdet standses, og Faxe Kommune, Center for Plan & Miljø kontaktes omgående med henblik på en evt. revurdering af tilladelsen.

Offentliggørelse

Tilladelsen er den d. 23. maj 2024 offentliggjort på Faxe Kommunes hjemmeside.

Afgørelsen er sendt til:

- Danmarks Naturfredningsforening, lokal Faxe, dnfaxe-sager@dn.dk
- Dansk Ornitologisk Forening, lokalafd. Faxe, faxe@dof.dk
- Dansk Ornitologisk Forening natur@dof.dk
- Friluftsrådet, Faxe@friluftsradet.dk
- Sundhedsstyrelsen, seost@sst.dk
- Foreningen Natur, Miljø og plan i Faxe Kommune, foreningnmp@gmail.com
- Greenpeace, hoering.dk@greenpeace.org

Spildevandsteknisk beskrivelse

Den spildevandstekniske beskrivelse bygger på ansøgers oplysninger om spildevandsforholdene.

Beliggenhed

Boldbane og multibane med kunstgræs etableres ved Hylleholt Skole på adressen Dannebrogsgvej 1, 4654 Faxe Ladeplads, matr.nr 6gn.

De to områders beliggenhed, herunder placering af kunstgræs, fremgår af situationsplanen i bilag 1.

Grundejer er Faxe Kommune.

Indretning og drift

Ved Hylleholt Skole etableres et nyt kunstgræsområde (multibane) med bl.a. en lille Pannabane samt siddeområder i Egesveller. På en lille eksisterende boldbane lægges kunstgræs.

Kunstgræssets areal er 250 m² i alt, hvoraf området med multibane udgør et område på 200 m², og boldbanen udgør ca. 50 m².

Spildevandets sammensætning

Som kunstgræs anvendes PLAYGRASS COLOR fra Safefloor. Der er indsendt datablad, sikkerhedsdatablad og REACH-testfor kunstgræsset.

Kunstgræsset består af 100 % polyethylen (PE) og er coatet med fleksibelt polyuretan lim (PUR). Den primære del af backingen (Thiobac) er lavet polypropylen (PP), mens den sekundære backing er sort latex baseret på styren-butadien-gummi (SBR) med drænhuller. Som infill anvendes kvartssand (silica sand).

Spildevandsteknisk vurdering

Beliggenhed og planforhold

Boldbane og multibane med kunstgræs etableres ved Hylleholt Skole.

Hylleholt Skole ligger i et område der i kommuneplanen er udlagt til offentlige formål. Området er omfattet af lokalplan 300-1, der omfatter offentlige formål.

Opgradering af de eksisterende legeområder og nedsivning af overfladevand, er inden for rammerne af kommuneplan og lokalplaner.

Indretning

Kunstgræsarealet udgør henholdsvis 200 m² og 50 m². Der stilles vilkår herom. Øvrige græsarealer består af almindeligt græs.

Der stilles vilkår om, at legepladserne skal indrettes således, at der ikke kan tilledes overfladevand fra de omkringliggende arealer.

Der stilles vilkår om, at kunstgræsarealer skal placeres som angivet i bilag 1, og etableres med de materialer der er beskrevet i ansøgningen.

Drift

For at beskytte jord, grundvand og overfladevand, stilles der vilkår om, at der ikke må anvendes tømidler eller sprøjtemidler/pesticider på arealerne.

Ophør og omlægning

Hvis kunstgræsarealerne nedlægges eller omlægges, f.eks. ved udskiftning af kunstgræstæppet skal det undersøges om kunstgræstæppet har ført til forurening af jorden umiddelbart under arealerne. Der stilles vilkår om, at der skal udtages 2 prøver og analyseres for en række stoffer.

Ved udskiftning af kunstgræs stilles der vilkår om, at tilsynsmyndigheden orienteres. Bortskaffelse af kunstgræs mm., skal ske enten til et godkendt projekt for genanvendelse eller til et anlæg godkendt til modtagelse af affald.

Grundvand og drikkevandsinteresser

Hylleholt skole ligger i et område med drikkevandsinteresser (OD), men udenfor særlige drikkevandsinteresser (OSD), indsatsområde, nitratfølsomt område og BNBO. Projektet ligger ikke i nærheden af nogle vandboringer eller indvindingsopland.

På selve matriklen ligger der en geoteknisk boring med DGU nr. 223.126. Nærmeste vandboring DGU nr. 223.73 ligger ca. 1 kilometer nordøst for legepladserne.

Projektet ligger i vandområdedistriktet Sjælland og kategoriseret som regional grundvandsforekomst. Miljømålene for dette område er god kemisk og kvantitativ tilstand. Den nuværende tilstand er god kvantitativ, men ringe kemisk.

Eftersom at lertykkelsen som beskytter grundvandsmagasinet, er mellem 10 og 20 meter i projektområdet, vurderes det dog at grundvandet er godt beskyttet mod de fleste forureninger fra overfladen. Desuden er grundvanddannelsen meget lav grundet lertykkelsen. Afstrømning af grundvand er i sydøstlig retning til kysten.

Der er i 2017 udarbejdet en samlet opgørelse over resultater fra danske drænvandsprøver fra 158 stikprøver af drænvand fra kunstgræsbaner med forskellige typer infill, som er analyseret for i alt 109 forskellige parametre³. Disse resultater indikerer at kunstgræs med sand som infill har en lavere risiko for udvaskning af miljøfremmede stoffer end andre typer infill (EPDM, TPE, Kork/kokos, SBR). Desuden fremgår det i Miljøstyrelsens kortlægningsrapport fra 2018⁴ at eventuel forurening fra kunstgræs til jord og grundvand kun henholdsvis påvirker øverste jordlag og områder hvor grundvandsspejlet ligger højt.

Da jorden i projektområdet har en høj lertykkelse med lav grundvanddannelse og lavtliggende grundvandsspejl, vurderes det at der er en lav risiko for forurening til jord og grundvand.

Ved nedlægning, omlægning eller udskiftning af kunstgræs henvises der til vilkårene stillet i ovenstående afsnit 'Ophør og omlægning'.

I forbindelse med vintervedligehold, anvendes ofte tømidler. Da der er nedsivning af overfladevandet gennem legepladsernes belægning, kan nogle tømidler give problemer for jord og grundvand. Klorholdige tømidler, som f.eks. almindelig vejsalt, kan ved nedsivning påvirke grundvandet, herunder bl.a. smagen samt give anledning til hjertekarsygdomme. Desuden kan det påvirke jordens kemi og struktur ved bl.a. at udvaske andre stoffer og sammenklappe lerholdig jord⁵.

Der stilles vilkår om, at der ikke må anvendes kloridholdige tømidler, herunder traditionelt vejsalt (NaCl), på legepladserne.

Jord og jordforurening

Hylleholt Skole ligger inden for det områdeklassificerede område. Faxe Kommune har ikke kendskab til forurening eller aktiviteter, som kan have givet anledning til jord- eller grundvandsforurening på ejendommene.

Der er ikke kortlagt V1 eller v2 forurening i området.

Ved nedlægning, omlægning eller udskiftning af kunstgræs henvises der til vilkårene stillet i ovenstående afsnit 'Ophør og omlægning'.

³ DHI (2017). Koncept for regulering af drænvand fra nye kunstgræsbaner. Rapport udarbejdet af DHI til BIOFOS A/S og HOFOR A/S. Rapport, august 2017.

⁴ COWI (2017). Kunstgræsbaner – kortlægningsrapport

⁵ Miljøpåvirkning af traditionelt vejsalt og alternative tømidler. Et litteraturstudie under Vinterudvalget. Viden og dokumentation.

Overfladevand og vurdering

Faxe Kommune vurderer at de materialer der anvendes til banen, under de satte vilkår, kun udgør en meget begrænset risiko for forureningen af jord og undergrund. Vurderingen er baseret på følgende betragtninger:

- Der anvendes ikke klorholdige tømidler eller bekæmpelsesmidler på banen.
- Faxe Kommune vurderer, at nedsivning fra kunstgræsarealerne, ikke vil medvirke til spredning af forurening, da kunstgræsarealerne ikke lægger på forurenede områder.
- Der er fremsendt en REACH-test for produktet. Testen viser at produktet ikke indeholder stoffer på kandidatlisten over 0,1 (w/w). EU's Kandidatliste er en liste over kemiske stoffer, som anses for at være særlig problematiske for menneskers sundhed eller miljøet.
- Legepladserne etableres i område med drikkevandsinteresser, men udenfor særlige drikkevandsinteresser (OSD), indvindingsopland, nitratfølsomt område, indsatsområde og BNBO.
- Projektet ligger ikke i nærheden af nogle vandboringer eller indvindingsopland.
- Banerne etableres i et område der er områdeklassificeret, men ikke kortlagt. Faxe Kommune har ikke kendskab til forurening eller aktiviteter, som kan have givet anledning til jord- eller grundvandsforurening på ejendommen. Dermed vurderer Faxe Kommune, at nedsivning på ejendommen ikke vil medvirke til spredning af forurening.
- Boldbane og multibanet udgør et mindre areal.

Natura2000 og bilag IV

Det fremgår af habitatbekendtgørelsen⁶, at der for alle planer og projekter skal foretages en vurdering af, hvorvidt den påtænkte plan eller projekt kan påvirke et Natura 2000-områdes bevaringsmålsætninger væsentligt. Dette gælder også for projekter, der finder sted udenfor Natura 2000-områder, men som kan have en påvirkning ind i Natura 2000-området.

Det nærmeste Natura 2000-område nr. 167 ”Skove ved Vemmetofte” er beliggende ca. 2 km fra skolen.

Natura 2000-området er særligt udpeget for at beskytte levesteder for den sjældne billeart eremit, som findes i den gamle dyrehave ved Vemmetofte Kloster samt i en smal stribe af skovområdet Strandskoven langs kysten ud mod Fakse Bugt.

⁶ Bekendtgørelse nr. 1098 af 21. august 2023 om udpegning og administration af internationale naturbeskyttelsesområder samt beskyttelse af visse arter.

Området er derfor også udpeget for selve skoven, som flere steder udgøres af gammel løvskov, der rummer mange forskellige skovnaturtyper og mange gamle træer, især i Dyrehaven og i Strandskoven.

Vi vurderer, at projektet ikke i sig selv, eller i forbindelse med andre planer og projekter, vil medføre en væsentlig påvirkning af naturtyper eller arter på udpegningsgrundlaget på grund af projektets meget lokale påvirkning og den store afstand til det nærmeste Natura 2000-område.

Ingen af de 2 kunstgræsområder placeres i eller i nærheden af et EF-fuglebeskyttelsesområde eller EF-habitatområde⁷. Nedsivningstilladelsen vil derfor ikke medføre forringelse eller væsentlig forstyrrelse af de særligt beskyttede naturforhold i internationale naturbeskyttelsesområder.

Bilag IV-arter

Bilag IV i habitatdirektivet indeholder en liste over beskyttelseskrævende dyre- og plantearter, som EU's medlemslande er forpligtet til at beskytte. Disse arter er beskyttet både indenfor og udenfor Natura 2000-områderne. For bilag IV-arter skal det sikres, at det ansøgte projekt ikke forsætligt forstyrrer bilag IV-arter i deres naturlige udbredelsesområde eller beskadiger eller ødelægger arternes yngle- og rasteområder.

Der er ikke registreret nogle bilag IV-arter indenfor eller i nærheden området hvor kunstgræsområderne skal opføres. De nærmeste registreringer af bilag IV-arter er forskellige arter af flagermus, som er fundet i boligkvarteret ca. 200 m. øst fra projektområdet.

På den baggrund er det vores vurdering at nedsivning af overfladevand fra projektet ikke vil medføre en ødelæggelse af yngle- eller rasteområder for arter på habitatdirektivets bilag IV eller vil medføre en forstyrrelse af arter med skade for individer eller bestande arterne.

Beskyttet natur

Nærmeste beskyttet natur er en sø ca. 500 meter fra skolen. Ca. 1000 meter nordvest for skolen ligger et beskyttet vandløb, som løber til Faxe Å. Da nedsivningen finder sted gennem legepladsernes belægning, og ikke må ledes til dræn jf. vilkår, vurderer vi at nedsivningen ikke vil påvirke hverken søer eller vandløb.

Vi kan se på vores gamle drænkort, at der ikke ligger dræn på matriklen. Nærmeste dræn ligger ca. 150 meter væk.

Ligger der dræn mindre end 25 meter fra nedsivningen skal de omlægges til tætte rør, så der kan sikres, at overfladevandet fra legepladserne ikke løber i drænene, da der ellers vil være tale om en udledning, som kræver tilladelse.

Bemærkninger til udkast

Udkastet har været i høring. Der er ikke kommet nogle bemærkninger til udkastet.

⁷ Jf. Bekendtgørelse nr. 1098 af 21. august 2023 om udpegning og administration af internationalenaturbeskyttelsesområder samt beskyttelse af visse arter.

Klagevejledning

Afgørelsen kan, inden 4 uger fra den er meddelt, påklages til Miljø- og Fødevareklagenævnet. Klagefristen udløber d. 20. juni 2024.

De klageberettigede er:

- Ansøger.
- Enhver med individuel væsentlig interesse i afgørelsen.
- Sundhedsstyrelsen.
- Landsdækkende organisationer og foreninger.
- Lokale foreninger, der forinden har meddelt Faxe Kommune, at de ønsker klageret.

Hvis du ønsker at klage over denne afgørelse, kan du klage til Miljø- og Fødevareklagenævnet. Du klager via Klageportalen, som du finder et link til på forsiden af www.naevneneshus.dk/. Klageportalen ligger også på www.borger.dk og www.virk.dk. Du logger på www.borger.dk eller www.virk.dk, ligesom du plejer, typisk med NEM-ID. Klagen sendes gennem Klageportalen til den myndighed, der har truffet afgørelsen. En klage er indgivet, når den er tilgængelig for myndigheden i Klageportalen. Når du klager, skal du betale et gebyr på 900 kr. for privatpersoner og 1.800 kr. for virksomheder/organisationer. Du betaler gebyret med betalingskort i Klageportalen.

Miljø- og Fødevareklagenævnet skal som udgangspunkt afvise en klage, der kommer uden om klageportalen, hvis der ikke er særlige grunde til det. Hvis du ønsker at blive fritaget for at bruge klageportalen, skal du sende en begrundet anmodning til den myndighed, der har truffet afgørelse i sagen. Myndigheden videresender herefter anmodningen til Miljø- og Fødevareklagenævnet, som træffer afgørelse om, hvorvidt din anmodning kan imødekommes.

Gebyret betales tilbage, hvis

1. klagesagen fører til, at den påklagede afgørelse ændres eller ophæves,
2. klageren får helt eller delvis medhold i klagen, eller
3. klagen afvises som følge af overskredet klagefrist, manglende klageberettigelse eller fordi klagen ikke er omfattet af Miljø- og Fødevareklagenævnet kompetence.

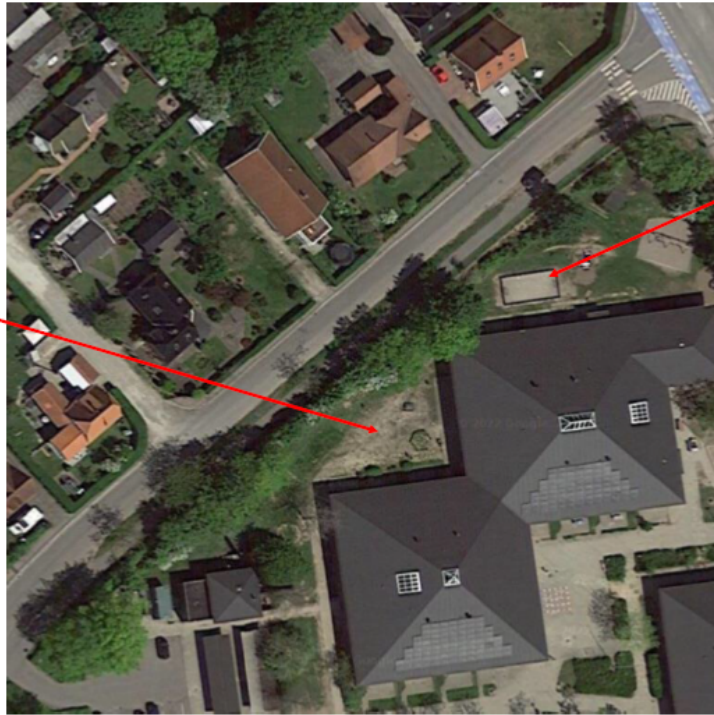
Søgsmål

Ønskes afgørelsen prøvet ved en domstol skal et eventuelt sagsanlæg i henhold til § 101 i miljøbeskyttelsesloven, være anlagt inden 6 måneder efter at afgørelsen er meddelt, **dvs. senest d. 23. november 2024** eller, hvis sagen påklages, inden 6 måneder efter at endelig afgørelse foreligger i sagen.

Bilag 1

Hylleholt skole Oversigt

Området er stabilgrus og vi skal ligge Kunstgræs ovenpå. Området er ca. 200m². Der skal skræbes lidt af og ligges et afretterlag og derefter kunstgræs.



Lille boldbane som skal have kunstgræs

Området er stabilgrus og vi skal ligge Kunstgræs ovenpå.
Området er ca. 200m²
Der skal skræbes lidt af og ligges et afretterlag og derefter kunstgræs.

Vand siver ned gennem græs/jord som på nuværende tidspunkt



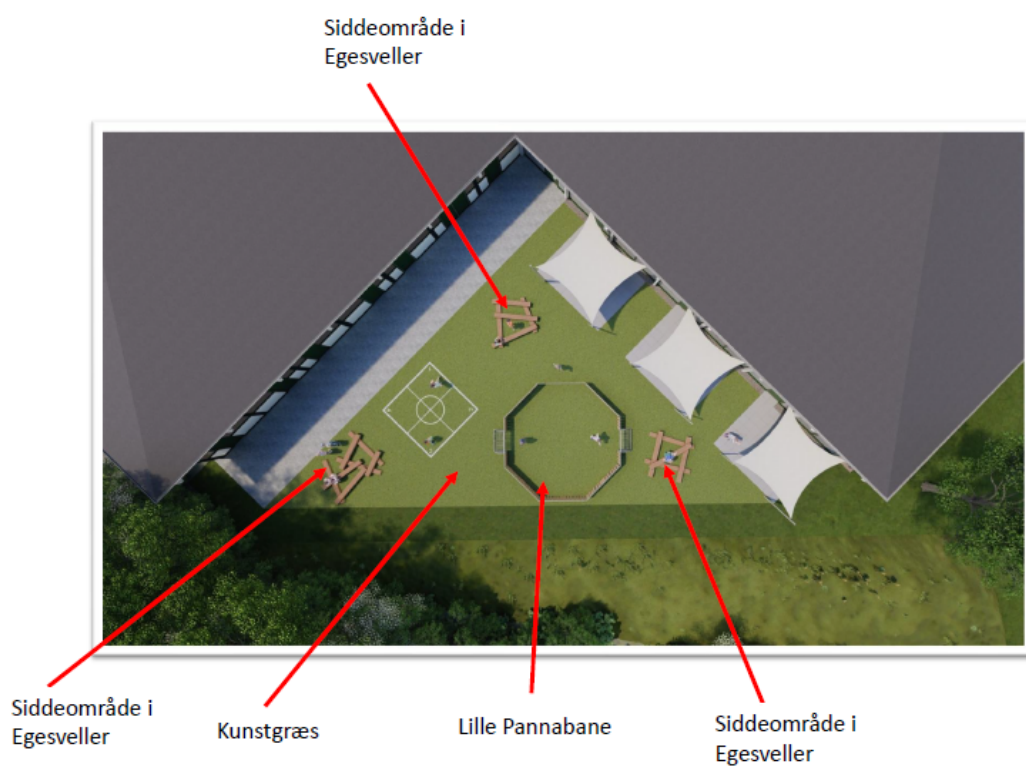
Kunstgræs på lille boldbane

Der er stabilgrus på
nuværende tidspunkt
Underlag bliver rettes af og
der skal ligges kunstgræs

Vand siver ned gennem
græs/jord som på nuværende
tidspunkt



Nyt område



Lille Pannabane



Pannabane:

- Stolper og lister er laver af aluminium
- Træet er 45mm olieret spærtræ